

Inscripció ibèrica, grafits i marques amfòriques procedents de la Fogonussa (Sant Martí de Maldà, Riucorb, Urgell)

Ignasi Garcés Estallo*
Miquel Torres Benet**

Resum: *Es donen a conèixer diversos objectes singulars localitzats en superfície en els jaciments ibèric i romà de la Fogonussa, que romanien inèdits en la població de Sant Martí de Maldà, municipi de Sant Martí de Riucorb. La selecció està formada per una vora d'àmfora grecoitàlica tardana, que conté una inscripció ibèrica, dues nanses de vasos contenidors ibèrics amb grafits i tres nanses d'àmfora ibèrica estampillades, una d'elles amb la figura d'un griu.*

Abstract: *Some singular objects recovered in surface are announced in the sites Iberian and Roman of the Fogonussa, that they were remaining unpublished in the population of Sant Martí de Maldà, municipality of Sant Martí de Riucorb. The selection is formed by a brim of late Greco-Italic amphora that contains an Iberian inscription, two handles of Iberian containers with graphites and three handles of Iberian stamped amphora, one of them with the figure of a griphon.*

Paraules clau: *cultura ibèrica, epigrafia ibèrica, àmfora ibèrica, àmfora grecoitàlica, marques de segells amfòrics, iconografia del griu.*

Key words: *Iberian cultur, Iberian epigraphy, Iberian amphora, Greco-Italic amphora, stamped amphora, griphon's iconography.*

* Departament de Prehistòria, Història Antiga i Arqueologia, Universitat de Barcelona.

** President del Grup de Recerques de les Terres de Ponent, Sant Martí de Maldà.

Els autors agraeixen els suggeriments de: Joan Ferrer, per l'epígraf ibèric; Albert López i Mullor, Albert Martín, Joaquim Tremoleda, Enric Sanmartí i Gregó, Joan Sanmartí i Jordi Principal, per les ceràmiques; Consuelo Mata, per les marques; Josep Ignasi Rodríguez (Servei d'Audiovisuals de l'Institut d'Estudis Ilerdencs), per les fotografies; i Ramon Àlvarez i Carles Padrós, pel suport gràfic.

El conjunt arqueològic de la Fogonussa

La Fogonussa és una partida agrícola que s'estén a l'oest del nucli urbà de Sant Martí de Maldà fins al límit amb el terme municipal de Belianes. La seva topografia és presidida per diverses altures, la més destacada de 404 m.s.n.m., emplaçades al nord del riu Corb (fig. 1), afluent del Segre; en aquest punt la llera del rierol assoleix els 370 m.s.n.m. El Corb, que des del seu naixement en el terme de Rauric, a Llorac, Conca de Barberà, transcorre cap a Ponent en una vall definida, efectua una decidida corba en direcció nord als peus de la Fogonussa, alhora que s'endinsa en la plana urgellenca desdibuixant-se. Aquests condicionants doten la Fogonussa d'un considerable valor estratègic i de control del territori, i la caracteritzen per un excel·lent domini visual de l'entorn, especialment vers occident.

En la serra s'allotja un notable conjunt arqueològic (fig. 2) format per: Fogonussa A, que inclou un poblat ibèric localitzat a la part alta del tossal central i un establiment romà en la seva falda meridional més pròxima; Fogonussa B, que es troba a uns tres-cents metres en direcció oest del grup central i que comprèn un segon tossal unit a la mateixa serra o pla superior, en el qual s'hi localitzen restes ceràmiques sense indicis d'estructures constructives; i Fogonussa C, situat uns dos-cents metres a l'oest de l'anterior també formant part de la mateixa serra, però ubicat en

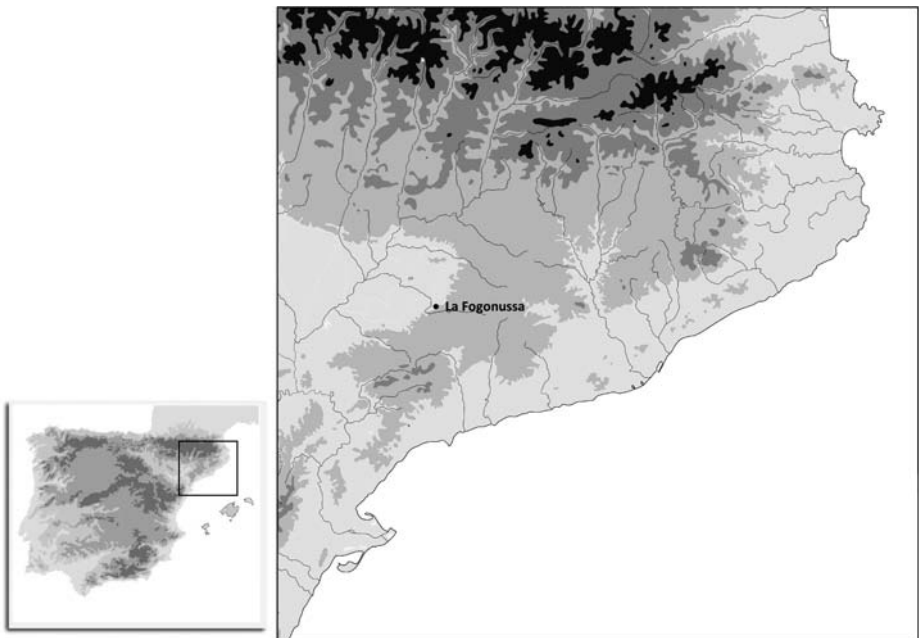


Fig. 1. Situació de la Fogonussa

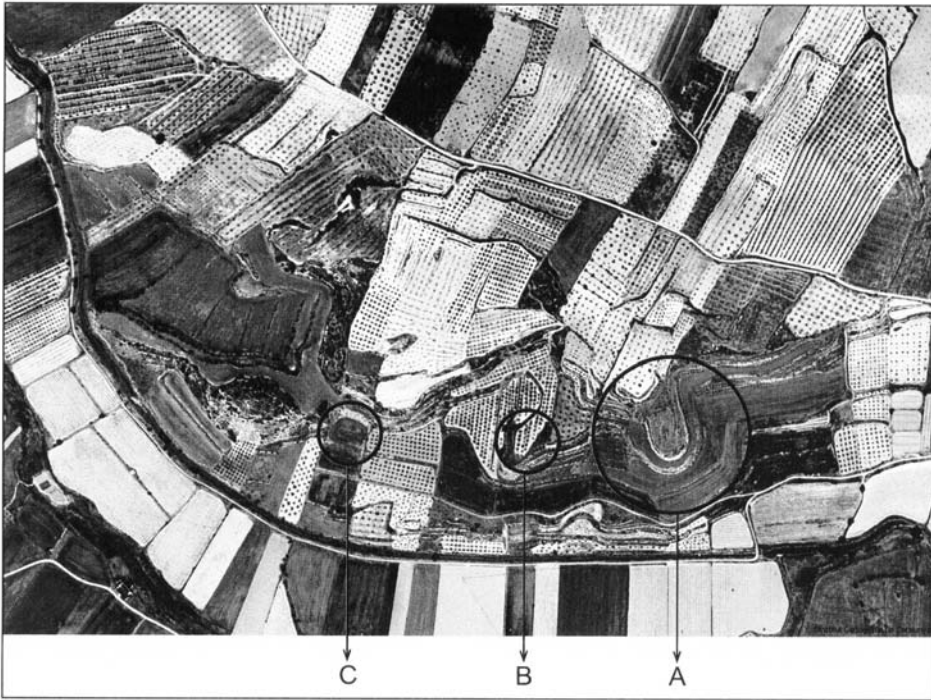


Fig. 2. La Fogonussa. Vista aèria de mitjan segle XX, abans de les transformacions agrícoles mecàniques. Les lletres corresponen als jaciments esmentats en el text

un tercer tossalet, en el qual s'hi localitzà i excavà un forn romà¹. Malgrat que el complex esdevé de primer ordre per a entendre la dinàmica històrica de les terres urgellenques meridionals durant l'antiguitat, segons apunten l'entitat i la posició geogràfica de les restes conservades, la realitat és que no es disposa encara d'un estudi científic adient, ni d'una adequació patrimonial que estigui en consonància amb el seu potencial. Mentre això no es produeix, hem considerat oportú donar a conèixer alguns materials singulars recuperats en superfície en el segle passat, objectes que han estat preservats per un de nosaltres en una col·lecció amb vocació d'esdevenir la base d'un museu local.

Com s'ha dit, els assentaments es localitzen en la marge dreta de la vall del riu Corb, no lluny del desaparegut pont medieval de la Fogonussa i enfront de la Sèquia Gran o Molinal, que delimita l'expansió dels jaciments fins al punt que la dispersió de fragments ceràmics no passa d'aquest indret². El poblat ibèric s'estén en l'extrem occidental d'una serreta de cim pla orientada d'est a oest, escollint un lloc ben situat en una corba de la vall i en un tram en què aquesta encara és identificable, abans no

1. P. CAMPS, «Forn de Sant Martí de Maldà (l'Urgell)», a *Excavacions arqueològiques d'urgència a les comarques de Lleida* (Excavacions Arqueològiques a Catalunya 9), Barcelona 1989, pp. 165-170.

2. M. TORRES, «Reflexions a l'entorn del pont de Fogonussa», a *L'Espurna* 35, Sant Martí de Maldà 1999, p. 26.

es difumini en l'imprecís relleu de la plana urgellenca. El cim i els vessants es troben disposats en terrasses, antigament conreades, en l'actualitat les restes antigues es localitzen disperses pels vessants est i sud. D'orígens imprecisos, el poblat coneix amb seguretat el període ibèric ple, però la presència de ceràmiques a mà i sílex insinuen uns orígens anteriors, ja apuntats en un breu estudi basat en una roca erràtica que conté gravats lineals, situada al mateix assentament, amb presència de ceràmica a mà espatulada, que es pot datar entre finals de l'edat del bronze i la primera edat del ferro³. Per la seva banda, l'assentament romà ocupa una plataforma immediata lleugerament més alta que la roca anterior, en la qual, a més de fragments ceràmics, s'hi localitzen diverses necròpolis, mentre que en les terrasses inferiors al poblat ibèric, pròximes a la sèquia Gran i en direcció al fons de la vall, s'hi localitza una important vil·la romana, avui molt destruïda. Les evidències materials atribuïbles a l'Alt Imperi no oculten que presenta ceràmiques tardoibèriques i campaniana A, elements que denoten orígens anteriors. Hi ha indicis que apunten també una possible perduració fins al moment Alt Medieval.

El conjunt de la Fogonussa és científicament conegut des d'octubre de l'any 1912. La notícia aportada per mossèn Sans Capdevila sobre la troballa accidental d'uns mosaics policroms a la vinya gran del Vilet, a conseqüència d'uns aiguats en la tardor del 1874, motivà el desplaçament des de Barcelona de Joaquim Folch i Torres, membre del Servei de Museus d'Art i Arqueologia. L'expedició fou aprofitada per explorar breument altres estacions, com la que ens ocupa, seguint les indicacions dels habitants de la comarca. La breu nota publicada indica un tossal ja aleshores esglaonat en feixes, on era factible trobar gran nombre de ceràmica dels tipus «aretí», ibèric, campanià i a mà, així com sílex. La nota s'acompanyà d'una fotografia on s'observa clarament la base passiva d'un molí de mà rotatori i un paviment de morter romà⁴.

En els anys immediatament posteriors es prosseguí amb una imprecisa activitat per part de l'estudiós local Sans Capdevila⁵, qui creà un petit Museu Local elogiat per Pere Bosch i Gimpera i Antoni Rovira i Virgili⁶. Malauradament, a partir de la mort

3. M. TORRES, M. FELIP, «Vestigis del Bronze a la Fogonussa (Sant Martí de Maldà)», a *L'Espurna* 18, Sant Martí de Maldà 1994, pp. 32-33.

4. J. FOLCH, «Descobriments arqueològics entre les comarques de la Segarra y l'Urgell», a *Anuari de l'Institut d'Estudis Catalans MCMXI-MCMXII*, pp. 682-683; O. SAULA, «Història de les excavacions arqueològiques a la comarca de l'Urgell (I): les primeres intervencions i l'Institut d'Estudis Catalans», a *Urtx* 5, 1993, pp. 57-58.

5. S. CAPDEVILA, «Troballes Arqueològiques», a *Lo Pla d'Urgell*, Bellpuig, 11 de gener del 1913; M. TORRES, «Arqueòlegs amb sotana: revisió de l'inici de l'arqueologia a la Vall del Riu Corb», a *XXXV Jornada de Treball del Grup de Recerques de les Terres de Ponent (Verdú, 2004)*, Tàrraga 2006, p. 157.

6. S. CAPDEVILA, «Primers pobladors del nostre país», a *Segarra* 8, Cervera, 1925; M. TORRES, «El museu local de Mn. Sanç Capdevila a Sant Martí de Maldà», a *L'Espurna* 29, Sant Martí de Maldà, 1997, pp. 30-31; TORRES, «Arqueòlegs amb sotana...», *cit.*, p. 158.

de mossèn Capdevila, l'any 1932, el fons del Museu que havia creat als baixos de *Cal Sancho*, a Sant Martí de Maldà, s'anà dispersant —donació de mosaics a l'Institut d'Estudis Ilerdencs, dipòsit d'algunes peces en la Col·lecció Ramon Boleda de Verdú, etc.—; la major part dels fragments ceràmics es perderen en les obres de millora de l'edifici l'any 1947. No obstant això, l'abundància i la diversitat de les troballes superficials en la Fogonussa havien animat Josep Colominas i Agustí Duran, membres de l'aleshores recent creada Secció d'Arqueologia de l'Institut d'Estudis Catalans, a realitzar excavacions arqueològiques en la primavera del 1915. En aquests breus treballs es posaren al descobert almenys tres cambres quadrangulars d'època ibèrica i uns vint metres d'un mur de tàpia reforçat amb pilars de pedra relacionable amb un paviment d'*opus signinum* pertanyent al moment romà. Els materials recuperats es conserven en el Museu d'Arqueologia de Catalunya (Barcelona) i no han estat estudiats en detall; de la intervenció resta diversa documentació i alguna fotografia. Però l'excavació aviat fou abandonada en considerar-la els seus directors poc productiva. Aquests indiquen que trobaren dos vasos sencers de terrissa, un d'ells fet a mà i l'altre modelat amb el torn, així com diversos fragments d'àmfores ibèriques, vasos pintats, una llança de ferro i dues peces lítiques d'ús incert⁸.

Amb posterioritat a les excavacions només es pot ressenyar la destrucció per condicionament agrícola de les estructures descobertes i la menció del jaciment en successives publicacions que recollien el poblament antic de la zona, sempre de manera breu⁹. Alguns treballs moderns han valorat l'antiga intervenció de l'IEC¹⁰; del jaciment romà cal ressenyar la publicació d'un fragment de *terra sigillata* hispànica amb la cartella: OF·SEM], datable al darrer terç del segle I o principis del II dC, objecte recollit en superfície per Ramon Boleda i avui guardat en el Museu de Verdú¹¹.

7. TORRES, «El museu local de Mn. Sanç Capdevila...», *cit.*, pp. 30-31.

8. J. COLOMINAS, A. DURAN, «Restes de poblats ibèrics al Pla d'Urgell i Segarra», a *Anuari de l'Institut d'Estudis Catalans* VI, 1915-1920, p. 607; SAULA, «Història de les excavacions...», *cit.*, p. 57; J.M. LLOBET, «Les excavacions arqueològiques d'Agustí Duran i Sanpere en territori urgellenc en 1915», a *XXXV Jornada de Treball del Grup de Recerques de les Terres de Ponent (Verdú, 2004)*, Tàrrrega 2006, p. 164.

9. R. PITA, *Los ilergetes*, Lleida 1948, p. 108; F. RAZQUÍN, «Poblado ibérico-romano de Fogonussa a Sant Martí de Maldà», a *Segarra* 189, 1952, p. 5; R. BOLEDA, *Carta arqueològica de les valls dels rius Corb Ondara i Sió*, Lleida 1976, p. 18; J. MALUQUER DE MOTES, E. HUNTINGFORD, R. MARTÍN, A.M. RAURET, R. PALLARÈS, M. del V. VILÀ, *Arquitectura i urbanisme ibèrics a Catalunya*, Barcelona 1986, p. 95; J. DUCH, «Dels temps prehistòrics als romans», a DD.AA., *La vall del Corb*, Lleida 1986, pp. 49 i 66.

10. SAULA, «Història de les excavacions...», *cit.*, pp. 57-58; TORRES, «Arqueòlegs amb sotana...», *cit.*, pp. 154-158.

11. I. GARCÉS, «Inscripcions ibèriques i llatines de la col·lecció Ramon Boleda en el Museu Local de Verdú (l'Urgell)», a *XXXV Jornada de Treball del Grup de Recerques de les Terres de Ponent (Verdú, 2004)*, Tàrrrega 2006, pp. 46-47.

Inscripció ibèrica

Suport

Inv.: 195-I-1. Localitzada a la Fogonussa B. Fragment de vora d'àmfora grecoitàlica tardana, de pasta rosada amb petits desgreixants de quars i mica, superfície interna ataronjada clara i superfície externa de tonalitat beix fosc. Proporcions del llavi: alçada: 3,7 cm, amplada màxima: 2,3 cm; coeficient resultant: 1,6 (fig. 3, 1).

Inscripció

Disposada en l'extrem superior de la cara externa de la vora, discorre d'esquerra a dreta, en el sentit habitual del signari nord-oriental, al qual pertany. Fou efectuada amb posterioritat a la cocció i les incisions es feren amb un objecte dur i tallant, que deixà estrets i profunds solcs. El fragment ceràmic mostra senyals de rodament i indicis d'exposició als agents atmosfèrics. La longitud conservada de la inscripció és de 5,2 cm i és incompleta. En total conserva sis signes, els quatre centrals sencers i trencats els dos extrems. Com exposarem més endavant, el primer signe afectat per la ruptura possiblement era també el primer signe de la paraula inscrita, en canvi, a l'extrem final deduïm, per coherència de lectura, que s'hauria perdut totalment com a mínim un setè signe. Les lletres conservades són força regulars, de 8 mm d'alçada, excepte la central, que és una mica més petita. No hi ha cap element separador entre els signes, la qual cosa reforça la idea que som davant d'una única paraula o que s'ha conservat només la porció central d'una paraula d'un hipotètic registre més llarg. S'observa, però, una distància lleugerament major en la separació entre el primer i el segon signes que la que mantenen entre si la resta, aquest fet, però, no sembla suficient per proposar que el primer signe conservat correspongui al final d'una paraula anterior perduda, i que el segon signe visible pertanyi a l'inici d'una segona paraula no separada per punts.

Transcripció: lakumt**ib**a[

Restitució i interpretació: lakumt**ib**a[s]. Nom personal (d'ara endavant NP).

Comentari paleogràfic

Seguirem el sistema de J. Untermann¹². Al principi del text, en la lletra que apareix trencada, deduïm I per la conservació del segon segment del signe que, de forma

¹² J. UNTERMANN, *Monumenta Linguarum Hispanicarum, Band III: Die iberischen Inschriften aus Spanien*, Wiesbaden 1990 (d'ara endavant *MLH III*).

inclinada, arriba fins a la base de la inscripció; en aquesta interpretació només pot ésser **l2**. El segon signe és **a2**. Amb posterioritat a la coneguda classificació dels *MLH*, Jesús Rodríguez Ramos ha proposat una nova ordenació de les variants d'aquesta lletra, seguint aquesta alternativa correspondria a **a5a**¹³. Per al tercer signe, i tornant als *MLH*, proposem **ku3** amb una anomalia relativa: la manca del punt central del 'rombe' que acostuma caracteritzar aquest signe. Dita deficiència podria orientar, *a priori*, per la lectura aparentment més simple de **ř**, però la presència de la consonant **m̄** immediatament després anul·la aquesta solució. Seríem així en un nou cas, certament no únic, d'homomorfia, habitual en les inscripcions ibèriques tardanes¹⁴. El quart signe és **m̄1**, el cinquè **ti4** i el sisè, encara que fragmentat, conserva la base perfectament recta i pot orientar, malgrat certs dubtes, sobre un possible **ba1**, que també resultaria lògic pel sentit general de la lectura. En certes marques de propietat ibèriques es recalca el sentit de possessió mitjançant l'afixió sense separadors de la fórmula: NP + **ar** + **m̄i**, a la qual semblaria acostar-se el cas que ens ocupa en trobar-se el signe homomòrfic precisament entre **a** i **m̄**. Això no obstant, en l'hipotètic cas de renunciar a la lectura **ku** en benefici de **ř**, tampoc ho seria per **r**, la qual cosa descarta una construcció de possessió i orienta al fet que som davant d'un NP.

Comentari lèxic

La present anàlisi té una decidida voluntat de separar el comentari de la porció conservada de les consideracions derivades de la seva restitució. El primer conté, amb gran probabilitat, la seqüència lèxica inicial **laku/lakum̄**, identificable com un segment formant d'un NP, que tindria equivalència en diverses construccions conegudes: **lakuarkis**, en un plom del Castell de la Fosca (Palamós, Baix Empordà) (C.4.I.3), **lakuiltum**, consignat en dos ploms del Castellet de Banyoles (Tivissa, Baix Ebre), un segur (C.2.I.8) i l'altre relacionable¹⁵, malgrat que per al primer ha estat reivindicat un possible topònim¹⁶; en la marca, segurament de propietat, **lakuertm̄i**, en un vas ceràmic d'Alloza (Terol) (E.4.5), i en la forma **lakukuse** continguda en el llarg text de la gerreta de la Joncosa (Jorba, Anoia) (D.I8.I,C-4)¹⁷. De manera isolada,

13. J. RODRÍGUEZ RAMOS, «Primeras observaciones para una datación paleográfica de la escritura ibérica», a *Archivo Español de Arqueología* 70, 1997, p. 16.

14. J. RODRÍGUEZ RAMOS, «Introducció a l'estudi de les inscripcions ibèriques», a *Revista de la Fundació Privada Catalana per a l'Arqueologia Ibèrica* 1, 2005, p. 25.

15. J. UNTERMANN, «Intercanvi epistolar en un plom ibèric?», a *Acta Numismàtica* 21-23, 1993, pp. 93-100 i fig. 1-4; J. VELAZA, «Sobre dos plomos con escritura ibérica: Una revisión y una noticia», a *Epigraphica* 56, 1994, pp. 9-28; M.I. PANOSA, *La escritura ibérica en Cataluña y su contexto socioeconómico (siglos V-I a.C.)* (Anejos de Veleia, Series minor 13), Vitoria Gasteiz 1999, pp. 294-295.

16. E.R. LUJÁN, «Los topónimos en las inscripciones ibéricas», a *Acta Palaeohispanica IX (Barcelona, 2004)*, *Palaeohispanica* 5, 2005, pp. 475-477. Com a NP: N. MONCUNILL, *Lèxic d'inscripcions ibèriques (1991-2006)*, Barcelona 2007, p. 232.

17. J. FERRER, «Nova lectura de la inscripció ibèrica de la Joncosa», a *Veleia* 23, 2006, pp. 127-167; MONCUNILL, *Lèxic d'inscripcions...*, *cit.*, pp. 52 i 233.

laku apareix en una tassa campaniana B, forma Lamb. 2/Morel 1220, localitzada en el barri antic de Sant Boi de Llobregat¹⁸. Finalment, la forma emparentada **lakun** és coneguda a Empúries (C.1.6) i a la quarta línia de la cara B del setè plom de la Punta d'Orlell (la Vall d'Uixó, Castelló), on es pot llegir **lakunmiltírte** (F.9.7,B-4). A això cal afegir la proposta de **]+lakun[** suggerida per N. Moncunill en una inscripció trobada a *Pollentia* (Alcúdia, Mallorca)¹⁹.

Identificat el primer formant d'un NP com **laku** o **lakuń**, la possibilitat de reconstrucció que proposem pel segon segment sobre la base conservada de **tiba** és la lògica de: **tiba[s]**, per a la qual abunden les combinacions onomàstiques ibèriques ben conegudes. En una làmina de plom d'Ullastret (Baix Empordà) apareix **biurtibaś** (C.2.4.8); de Mas Castellar (Pontós, Alt Empordà) procedeix un fragment ceràmic retallat que ha tingut diverses lectures a causa del deteriorament del primer signe, fet aliè a la qüestió que aquí ens ocupa, i per al qual J. Untermann ha llegit **]*lkitibaś** (C.3.1), M.I. Panosa **selkitibaś**²⁰, J. Velaza **kulkitibaś**²¹ i, de nou i més recentment, Panosa ha reconsiderat **belkitibaś**²²; a Ensérune es documenten damunt de fragments ceràmics les formes **arkitibaś** (B.1.14), **ikońtibaś** (B.1.269), **bilostibaś** (B.1.274) i **alostibaś**²³ (B.1.35); **bilostibaś** torna a aparèixer documentat dues vegades més a Pech-Maho (B.7.34-35); alguns NP amb aquest segment comparteixen la mateixa vora d'una pàtera de plata del tresor de Tivissa (C.21.1): **tautintibaś** (segons la correcció de dualitats de Joan Ferrer²⁴) i **urketibaś** (suprimible si fos **urketikes**). I no s'esgoten aquí les mencions, resten les formes **akirtibaś** en el plom del Castell de la Fosca (Palamós) anteriorment esmentat (C.4.1) i la variant **śjalaitibaś** (CNH IV.87). En grafia llatina són ben coneguts els dos **ILLURTIBAS** i el **BILUSTIBAS** esmentats en el *Bronze d'Ásculum* (TS). Cal afegir també el NP **arkatibaś** contingut en la inscripció **arkatibaśbi*rti** d'un carreu de la Torre de Minerva de la muralla de Tarraco (C.18.4). Com a primer segment de NP, el trobem en un marca de propietari d'una copa àtica d'Ullastret en **tibaśbir** (o **tiaśbir**) (C.2.21).

18. M.I. PANOSA, «Nuevas inscripciones ibéricas en Cataluña», a *Complutum* 4, 1993, 153 i p. 202.

19. MONCUNILL, *Lèxic d'inscripcions...*, cit., p. 382. Amb anterioritat J. Velaza havia llegit **juakun**[vid. J. VELAZA, «Análisis del material epigráfico», a Equip d'Excavació de Pollentia, «Un conjunt de materials d'època tardo-republicana de la ciutat romana de *Pollentia* (Alcúdia, Mallorca)», a *Pyrenae* 24, 1993, p. 241 i lám. 13. S'ha de tenir present el caràcter atípic de la inscripció i la proposta que sigui llatina, vid. J. De Hoz, «La epigrafia ibèrica de los noventa», a *Revista de Estudios Ibéricos* 3, 1998, pp. 127-151.

20. PANOSA, *La escritura ibèrica en Catalunya...*, cit., p. 263.

21. J. VELAZA, *Léxico de inscripciones ibéricas (1976-1989)* (Aurea Saecula 4), Barcelona 1991, p. 366.

22. M.I. PANOSA, «Epigrafia ibèrica a Mas Castellar de Pontós», a E. PONS (dir.), *Mas Castellar de Pontós (Alt Empordà): un complex arqueològic d'època ibèrica. Excavacions 1990-1998*, Girona 2002, p. 579.

23. Es podria corregir a **bilostibaś**, observació que devem a Joan Ferrer.

24. Vid. J. FERRER, «Novetats sobre el sistema dual de diferenciació gràfica de les oclusives sordes i sonores», a *Acta Palaeohispanica IX (Barcelona, 2004)*, *Palaeohispanica* 5, 2005, p. 966.

En síntesi, **lakumtiba[š]** seria una reconstrucció coherent com a NP amb allò que sabem de l'onomàstica ibèrica. La inscripció indicaria, així, el nom del propietari final o, tal vegada, del destinatari del producte, sense excloure altres alternatives, com poden ésser l'expenedor o un intermediari en una transacció comercial d'un producte importat que finalitzà en un medi indígena terra endins. En origen cal suposar que l'àmfora hauria estat introduïda a Hispània per negociants itàlics, a l'empara del subministrament de les legions romanes durant la conquesta que, en l'època que ens ocupa, enfilaven decididament el camí del centre peninsular, restant la part oriental de la vall de l'Ebre ja en la seva reraguarda.

Datació

L'objecte ha estat recuperat fora de context, per la qual cosa la datació emana de les aproximacions a les característiques del suport i a la paleografia. El suport és un petit fragment de vora d'àmfora, amb el llavi relativament curt i proporcionalment alt, propi dels darrers exemplars de les produccions grecoitàliques, ben representades en els campaments numantins d'Escipió Emilià (134-133 aC), en concret amb el grup de pasta del tipus B de Sanmartí per al campament de Peña Redonda²⁵. Aquest grup no presenta components d'origen volcànic en la pasta, que alhora esdevé dura, fina, poc rugosa i amb poques inclusions, i la majoria del llavis presenten una alçada entre els 3 i els 3,7 cm. La forma poc sortint del llavi desaconsella dates anteriors a 150 aC²⁶. L'exemplar que ens ocupa estaria en sintonia amb les formes grecoitàliques aparegudes en els nivells associats a la construcció d'un edifici termal a Ca l'Arnau - Can Mateu (Maresme) a mitjan segle 11 aC²⁷, i també amb les àmfors de producció local d'un forn del mateix jaciment immediatament posteriors²⁸. Exemplars grecoitàlics de transició i envasos Dressel 1A antics apareixen ben documentats en contextos de segona meitat del segle 11 aC en la intervenció en el carrer Apodaca núm. 7 de Tarraco²⁹. Tot i aquesta convivència en la formació d'alguns dipòsits, el pas de la grecoitàlica a la Dressel 1A tingué lloc en un curt espai de temps: els tretze anys que separen la destrucció de Cartago (146 aC) de la de Numància (133 aC). La proposta de substitució de les grecoitàliques per les Dressel 1A el 140/130 aC ha

25. E. SANMARTÍ GREGÓ, «Las ánforas romanas del campamento numantino de Peña Redonda (Garray, Soria)», a *Empúries* 47, 1985, p. 131.

26. Resum a F. BURILLO, «La ciudad estado de Segeda I», a F. BURILLO (ed.), *Segeda y su contexto histórico entre Catón y Nobilior (195-153 aC). Homenaje a Antonio Beltrán Martínez*, Zaragoza 2006, p. 238.

27. J. GARCÍA ROSSELLÓ, A. MARTÍN, X. CELA, «Nuevas aportaciones sobre la romanización en el territorio de Iluro (Hispania Tarraconensis)», a *Empúries* 52, 2000, pp. 33-37 i fig. 5, 6-7.

28. *Ibid.*, p. 39 i fig. 5, 10.

29. M. DÍAZ, «Tipología de los contextos cerámicos tardo-republicanos en Tarraco», a *Empúries* 52, 2000, pp. 211-214, en especial fig. 13, 5.

estat sòlidament defensada³⁰; la datació de les primeres produccions itàliques Dr. IA es situaria des del 135 aC³¹. En resum, la proposta del 140/130 al 120/110 aC sembla possible, sempre que no oblidem que només tenim una vora i que les classificacions més reeixides es basen en exemplars sencers i, tot i així, reconeixen la dificultat de distingir les grecoitàliques tardanes de les Dr. IA antigues.

Per la seva banda, la paleografia poc més pot precisar, ja que en l'execució dels signes poden intervenir molts condicionants i no s'ha d'oblidar que el repertori d'inscripcions més immediat és limitat. El signe **a2** acostuma a ésser propi de les llegendes monetals ibèriques, encara que s'ha indicat que la variant **a5a** ja podria ser present en la zona que ens ocupa a finals del segle III aC o inicis del II aC en una tortera del poblat ibèric de Margalef³². De **ku3**, per la seva forma romboïdal, també s'infereix una cronologia tardana en relació amb la versió circular amb punt o **ku2**, variant coneguda a la regió en el **kulešurir** del Tossal de les Tenalles de Sidamon (D.7.1), inscrita en una ceràmica àtica del segle IV aC. El signe **ti4** de nou indica una cronologia pròpia d'un ambient dels segles II-I aC, posterior a la variant d'extrems paral·lels. Respecte a **m1** apuntem que, tot i ésser una variant ja present en la primera meitat del segle II aC (p.e. en el Solaig), faria les seves primeres aparicions en dues copes de vernís negre Lamb. 40 a Ensérune (aprox. 325-225 aC) i en l'estrat final de Pech-Maho en àmfores grecoitàliques LWb de la segona meitat del segle III aC, però és en els segles II-I aC quan esdevé la forma dominant de **m**. En síntesi, l'aproximació paleogràfica coincideix a grans trets amb les dades aportades pel suport.

Comentari epigràfic

Per estrany que pugui semblar esdevé poc habitual la ubicació de l'epígraf just en la vora d'una àmfora. No són desconegudes les inscripcions ibèriques en àmfores itàliques, però els textos, alguns relativament llargs, es desenvolupen preferentment en el coll o en el començament superior del cos, i generalment ho fan amb una mida de lletres major que la aquí emprada. Així, en dos exemplars amfòrics d'Azaila (Terol) trobem en un cas la inscripció vertical seguint el coll (E.I.308) i en l'altre disposada en horitzontal just al seu arrencament (E.I.315). La darrera és la solució més reeixida, per exemple, en una àmfora grecoitàlica procedent de Mas Castellar

30. F. BENOÎT, «Typologie et épigraphie amphoriques: Les marques de *Sestius*», a *Rivista di Studi Liguri* XXIII, 3-4, 1957, p. 251; A. HESNARD, CH. LEMOINE, «Les amphores de Cécube et du Phalèrne: Prosections, typologie, analyses», a *MEFRA* 93,1, Roma 1981, p. 152; A.M. ADROHER, M.J. FERNÁNDEZ, J.M. GARCÍA, A. LÓPEZ, E. PONS, «L'estudi ceràmic», a E. PONS (dir.), *Mas Castellar de Pontós (Alt Empordà): un complex arqueològic d'època ibèrica. Excavacions 1990-1998*, Girona 2002, pp. 275-276.

31. M. PY, «Amphores gréco-italiques», a *DICOCER, Lattara* 6, 1993, pp. 46-48.

32. D.9.2; RODRÍGUEZ RAMOS, «Primeras observaciones para una datación paleogràfica...», *cit.*, p. 16.

(Pontós), datada el 200-175 aC, que presenta una inscripció ibèrica en la base del coll que esquiva les nanses³³. La posició a l'inici del cos i entre les nanses perviu en suports cronològicament més moderns, com l'àmfora Laietana 1 de Lloret de Mar³⁴.

De manera contrària al comportament dels envasos amfòrics, diversos objectes comuns sí reben inscripcions ibèriques just en la seva vora, pràctica que sembla ésser més reeixida en la vall de l'Ebre. Així, en Azaila hi ha dues inscripcions grafitades en la vora de dos *dolia* (E.1.3 i 11) i una tercera en l'ala d'un gran kàlathos (E.1.7). També s'ha donat a conèixer la vora d'un gran contenidor de vora plana amb un NP (*iskelaker*) a Sant Miquel de Vinebre (Ribera d'Ebre)³⁵. Malgrat que en les ceràmiques de taula esdevé una posició inusual i generalment s'opta per ocultar-la sota la base, no obstant això es coneixen excepcions, de nou també a la vall d'Ebre, com una inscripció en la vora d'un vas de ceràmica ibèrica procedent del no llunyà Molí d'Espígol (Tornabous, Urgell), que pot atribuir-se a la segona meitat del segle 111 aC³⁶; també en Alloza (Terol), en la tassa esmentada (E.4.5), que rebé en la seva part superior i prop de la vora la indicació *lakueŕtermí*. Les inscripcions immediatament sota la vora sí són freqüents en objectes metàl·lics, alguns d'ells de perfil molt simple, fet que segurament condicionava aquesta disposició, com el vas de plata de La Granjuela (Còrdova) (H.9.1) o les pàteres de Perotito (Santiesteban del Puerto, Jaén) (H.3.2 i H.3.4) i Santiago de la Espada (Jaén) (H.2.1).

Grafit

Grafit n. 1

Support. Inv.: 4696. Localitzat a la Fogonussa A. Fragment de nansa horitzontal corresponent a un gran vas modelat a torn ibèric. Pasta grisa, amb fins desgreixants calcaris i superfícies beix lleugerament ataronjades (fig. 3, 2).

Grafit. Aproximadament al centre de la nansa s'efectuà una aspa mitjançant dues profundes i amples incisions de 15 mm d'alçada i 12 mm d'amplada. Considerem més probable una simple marca anepigràfica en forma de creu de Sant Andreu, en

33. PANOSA, «Epigrafia ibèrica a Mas Castellar...», *cit.*, pp. 582-583. Una recent revisió de la tortera la rebaixa al segle 11 aC: J. FERRER, «Ibèric *kaštaun*: un element característic del lèxic sobre torteres», a *Cypselà* 17, 2008, pp. 254 i 256-257.

34. M. del V. VILÀ, «Àmfora amb inscripció llatina i grafit ibèric», a *Pyrenae* 27, 1996, pp. 295-296; M.I. PANOSA, «Nous documents ibèrics de l'àrea catalana», a *Acta Palaeohispanica IX (Barcelona, 2004)*, *Palaeohispanica* 5, 2005, pp. 1050-1051.

35. M. GENERA, «Grafit ibèric sobre ceràmica: darreres troballes a l'Ebre», a *Acta Palaeohispanica IX (Barcelona, 2004)*, *Palaeohispanica* 5, 2005, p. 1001 i fig. 3.

36. M. CURA, «Nous grafits ibèrics en el Molí d'Espígol (Tornabous) i la cronologia de l'escriptura ibèrica a l'interior de Catalunya», a *Gala*, 2, 1993, p. 219 i fig. 2; PANOSA, «Nous documents ibèrics...», *cit.*, pp. 1051-1052.

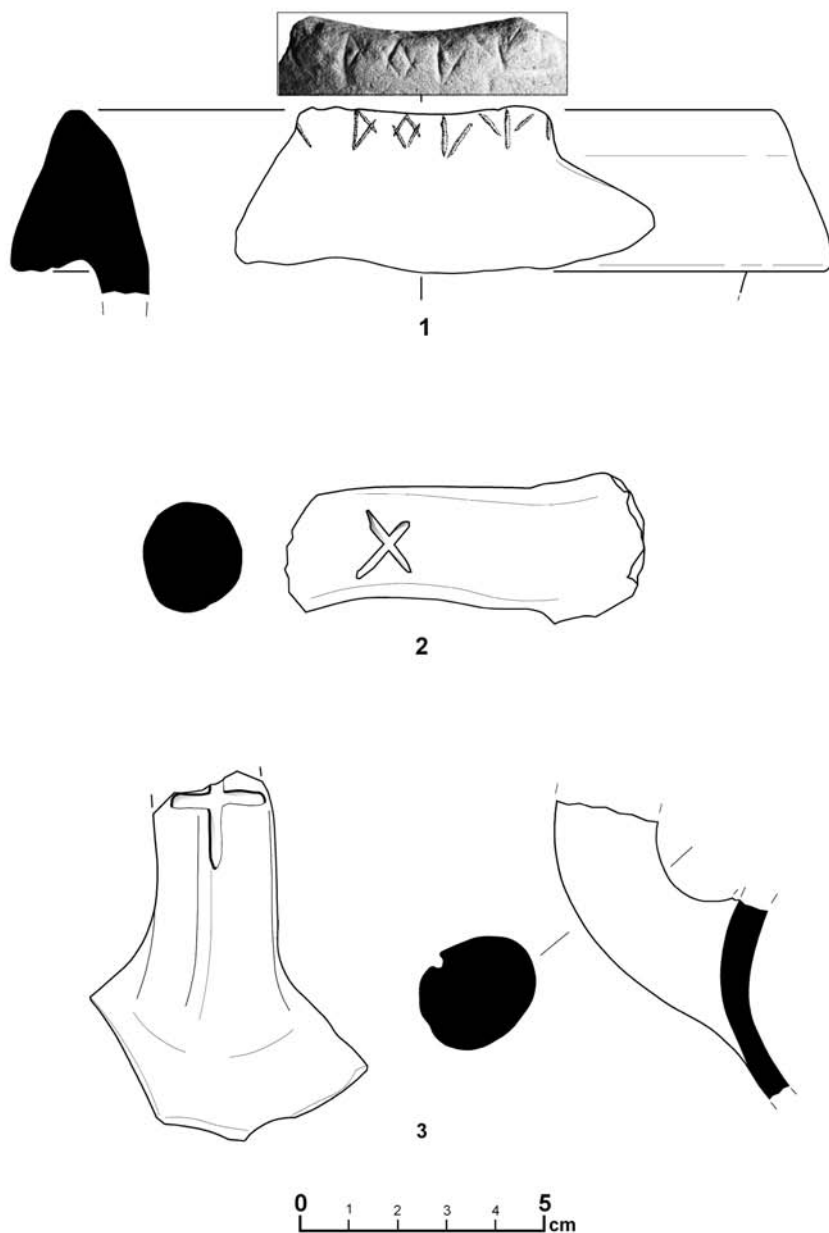


Fig. 3. 1. Àmfora grecoitàlica tardana amb inscripció ibèrica. La Fogonussa B; 2-3. Ceràmica ibèrica amb grafit. La Fogonussa A.

consonància amb la profunditat assolida per la incisió, i descartem una hipotètica lletra ibèrica **ta**.

Grafit n. 2

Support. Inv.: 1231. Localitzat a la Fogonussa A. Fragment de nansa vertical d'un vas modelat a torn ibèric comú. Pasta i superfícies ataronjades amb fines partícules micàcies i calcàries (fig. 3, 3).

Grafit. Prop del centre de la cara dorsal de la nansa s'efectuà una creu amb dues profundes i amples incisions; l'extrem superior tot just s'intueix, en coincidir amb la ruptura del fragment. Mesures: alçada conservada: 18 mm; amplada: 19 mm. La presència d'aquesta marca en forma de creu pot orientar respecte a la solució anepigràfica proposada per a la nansa anterior.

Comentari dels grafit

Creus i aspes són marques freqüents que apareixen en àmfores i altres contenidors ibèrics, encara que el seu significat continua essent desconegut³⁷. Els grafit que no esdevenen autèntiques lletres són un element reeixit per a marcar objectes arreu del món ibèric, a tall d'exemple, i sense pretendre ésser exhaustius, apuntarem que l'aspa també s'observa al bell mig d'una nansa d'àmfora procedent del Turó del Vent (Llinars del Vallès, Vallès Oriental)³⁸, o la creu en la base d'un altre envàs recuperat en el centre terrissaire laietà Camí de Vista Alegre³⁹.

Marques

Marca n. 1

Support. Inv.: 1160. Localitzat a la Fogonussa A. Fragment de nansa corresponent a una àmfora ibèrica. Pasta grisa clara, amb fines partícules micàcies, superfície interior beix clar i superfície externa ataronjada (fig. 4, 1).

Impressió. En la base superior de l'arrencament de la nansa s'observa una impressió circular de 12 mm de diàmetre. A l'interior, en positiu, hi ha la figura

37. J. SANMARTÍ, R. BRUGUERA, M. MIÑARRO, «Las ánforas ibéricas de la costa de Cataluña», a *Documents d'Archéologie Méridionale* 27, 2004, pp. 394-396.

38. *Ibid.*, fig. 12,4.

39. *Ibid.*, fig. 12,3.

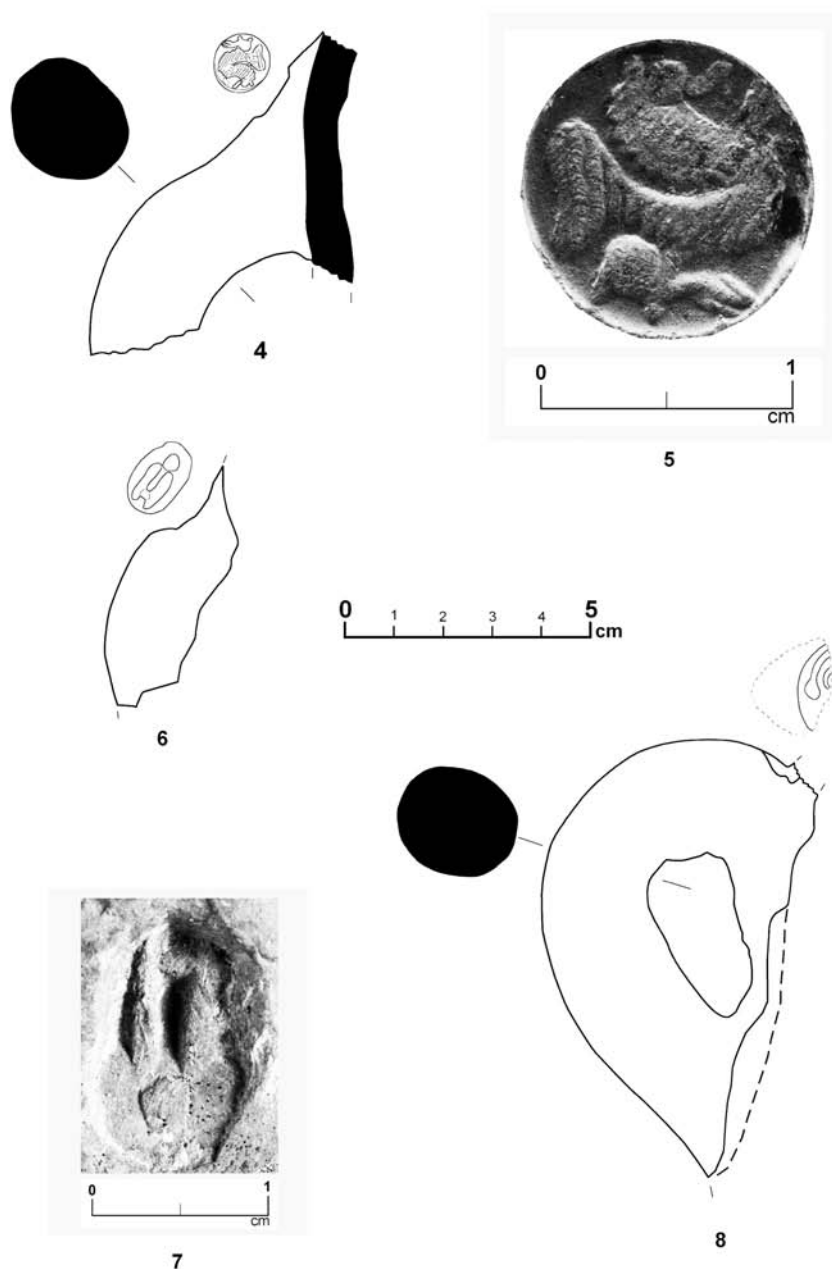


Fig. 4. Àmfores ibèriques amb marques de segell. La Fogonussa: 1. Arrencament de nansa amb empremta d'un griu; 2. Detall de la marca anterior; 3. Arrencament de nansa amb marca oval; 4. Detall de la marca anterior; 5. Nansa amb fragment de marca.

d'un griu que mira a dreta, el qual ha estat efectuat amb gran detall. Sobresurt una pròtoma formada pel cap, ben visible, que permet reconèixer la boca (de la qual sembla sortir una llengua), una orella, les arrugues del coll per mitjà d'incisions i una cresta de cercells al llom; un segon cos és menys acurat, però sembla indicar les ales desplegadas i desiguals, amb alguns detalls interns i creuat amb una base esquemàtica corresponent a les urpes (fig. 4, 2).

Marca n. 2

Suport. Inv.: MS.I.2. Localitzat a la Fogonussa A. Petit fragment de nansa d'àmfora ibèrica. Pasta grisa clara, amb fines partícules de mica i superfícies de tonalitat ataronjada (fig. 4, 3).

Impressió. En un extrem de la nansa, que possiblement correspon a la porció superior, s'observa una impressió oval de 15 mm d'alçada i 10 mm d'amplada. A l'interior, en positiu, conté una figura esquemàtica formada per dos traços verticals i paral·lels d'uns 15 mm de longitud, entre ells i en la part superior hi ha un petit cercle i, a prop de la base, un traç curt que els uneix (fig. 4, 4).

Marca n. 3

Suport. Inv.: sense núm. Localitzat a la Fogonussa A. Nansa gairebé sencera corresponent a una àmfora ibèrica. Pasta grisa amb fins desgreixants micacis i superfícies ataronjades, de tonalitats beix clar (fig. 4, 5).

Impressió. En la part superior de la cara externa de la nansa hi ha l'extrem d'una impressió oval o circular, conservada només en 7 × 17 mm a causa de la ruptura del fragment. A l'interior, en positiu, conté l'extrem d'una mena de gota d'aigua o tija bulbosa difícil d'interpretar.

Comentari de les marques

Considerem d'utilitat la publicació d'una marca de factura tan acurada com la núm. 1 encara que no puguem assenyalar paral·lels estrictes per a aquesta. La precisió del detall indica que en la impressió s'ha utilitzat una matriu de qualitat, segurament un anell-segell. La possibilitat de marcar àmfores amb anells-segell ja havia estat suggerida per explicar un cas de la Serreta d'Alcoi, localitzat en un context de finals del segle 111 o primer quart del segle 11 aC⁴⁰.

40. Es tracta d'un segell de forma ovalada en l'interior del qual s'aprecia en relleu un quadrúpede, *vid.* C. MATA, L. SORIA, «Marcas y epígrafes sobre contenedores de época ibérica», a *Archivo de Prehistoria Levantina* XXII, 1997, fig. 10, 12.112 i Lám. VII, 3.

No són freqüents les marques impreses en les àmfores ibèriques, així en la costa catalana el repertori es limita a unes quantes marques circulars que contenen motius en positiu, com estels o afins amb un nombre variable de braços, rosetes formades per un punt central i pètals, o un motiu en forma de trèvol aplicat en negatiu⁴¹. Totes aquestes marques tenen en comú un acusat sentit geomètric, conceptualment allunyat del cas que ens ocupa. L'estudi del marcatge de contenidors ceràmics entre els ibers no disposa de compendis actualitzats⁴², malgrat els darrers esforços circumscrits a les marques epigràfiques⁴³. De resultes d'una intervenció d'urgència en el poblat ibèric del Vilar (Valls, Alt Camp) es descobrí un fragment de carena amb nansa d'àmfora que conté una marca també circular i amb un motiu figurat en relleu⁴⁴. Malgrat que el dibuix no és identificable, esdevé la marca més afí a la que aquí aportem; els responsables de la troballa s'orienten a datar-la en la primera meitat del segle I I aC⁴⁵, però cal recordar que el jaciment vallenc era actiu almenys des del segle I V aC⁴⁶. Una marca oval, lleugerament més petita que la nostra, i amb un acabat menys detallista, representa una dona asseguda amb un trípode al seu darrere i fou aplicada en diversos *pondera* en el poblat ibèric de Puig Castellar (Santa Coloma de Gramanet, Barcelonès)⁴⁷. Aquesta impressió és molt similar a l'efectuada en un altre *pondus* en el jaciment de La Guardia (Alcorisa, Terol), més ben datada per la seva associació a diversos fragments d'àmfores Dressel 1⁴⁸.

La pràctica de la realització de marques circulars amb motius figurats en nanses d'àmfores es troba en un reduït grup d'envasos produïts a Cartago o en tallers de Tunísia no gaire llunyans de la capital, rarament en l'entorn púnic de la Mediterrània Occidental⁴⁹. De Cartago, en concret, es coneixen marques efectuades amb una

41. SANMARTÍ, BRUGUERA, MIÑARRO, «Las ánforas ibéricas...», *cit.*, pp. 393-394.

42. El darrer esforç general: MATA, SORIA, «Marcas y epígrafes sobre contenedores...», *cit.*, pp. 297-374.

43. E. SALVAT, «La tècnica de l'estampillat a l'epigrafia ibèrica i celtibèrica», a *Sylloge Epigraphica Barcinonensis* V, 2004, pp. 149-171; J. FERRER, «Ibèric "tagiar". Terrissaires que signen les seves produccions: *biurko*, *ibeitiger*, *biurbedi* i companyia» a *SEBarc* VI, 2008, pp. 81-93.

44. P. OTIÑA, J.M. VERGÉS, «El poblat ibèric del Vilar (Valls, Alt Camp)», a *Butlletí Arqueològic de Tarragona* 26, 2004, p. 11. Esmentat sense reproducció gràfica a E. FABRA, E. VILALTA, «Cultura material», a M. VERGÉS, J. LÓPEZ, *Valls i la seva història: Prehistòria i Història Antiga*, II, Valls 2008, p. 190.

45. OTIÑA, VERGÉS, «El poblat ibèric del Vilar...», *cit.*, p. 14.

46. E. FABRA, S. BURGUETE, «Introducció a l'estudi del jaciment ibèric d'"El Vilar"», a *Quaderns de Vilaniu* 9, 1986, pp. 55-78.

47. J.L. DE LA PINTA, «Estampillas sobre producciones cerámicas ibéricas: una aportación a su catálogo», a *Gala* 2, 1993, p. 146 i figs. 2,1 i 2,3.

48. M. MARTÍNEZ GONZÁLEZ, «El yacimiento ibérico de La Guardia en Alcorisa (Teruel)», a *Papeles del Laboratorio de Arqueología de Valencia* 9, 1973, pp. 80-82 i fig. 5,10.

49. J. RAMÓN, *Las ánforas fenicio-púnicas del Mediterráneo central i occidental*, Barcelona 1995, pp. 249-252. La filiació general del costum de marcar les àmfores ibèriques derivada de les pautes emprades damunt àmfores fenícies i púniques ja havia estat assenyalada, *vid.* MATA, SORIA, «Marcas y epígrafes sobre contenedores...», *cit.*, p. 318.

moneda que representa la pròtoma d'un cavall, i que es daten vers el 300 aC⁵⁰. És interessant la reflexió que fa J. Ramón respecte el sentit de les estampacions amfòriques en el món fenopúnic en comparació amb el món grec, on aquestes esdevingueren emblemes urbans i, per això mateix, apareixen amb molta més freqüència. En l'entorn semita occidental esdevenen rares i no vinculades a les iconografies monetals, per la qual cosa semblen correspondre a iniciatives de caràcter privat⁵¹. Aquestes presumptes iniciatives privades haurien tingut modestes emulacions en la producció ibèrica, com indiquen els casos de Fogonussa i el Vilar, pels quals sembla raonable una cronologia des de finals del segle IV a mitjan segle II aC⁵².

Respecte la temàtica del griu és conegut com aquesta arrenca en el Pròxim Orient des de les primeres civilitzacions; no obstant i això, el tipus que ens ocupa es caracteritza per posseir el cap amb tendència equina, segons es pot deduir d'una orella en punta a la part superior, i crins i incisions en el coll que donarien sensació de pelatge; en conseqüència, pertany a les representacions tardanes, ja hellenitzades. Aquest tractament apareix en manifestacions pictòriques ben datades, com els vasos àtics de l'estil de *Kerch*, del segle IV aC, i es troba perfectament assimilat en la cultura ibèrica en l'escultura de griu de l'Alcúdia d'Elx⁵³, que pot ésser datada en la primera meitat del segle IV aC⁵⁴.

Les marques 2 i 3 presenten afinitats en la disposició oval del contorn i els elements en relleu a l'interior. Responen a marques convencionals no naturalistes.

Conclusions i valoració històrica de la inscripció i les marques

La regió epigràfica D dels *MLH* és una de les que conté menys inscripcions de tot el conjunt del corpus d'escriptura ibèrica, fet també deduïble dels mapes que periòdicament actualitza M.I. Panosa⁵⁵. L'explicació més immediata d'aquesta situació apella a la posició perifèrica de la zona en relació al gruix del tràfec comercial cos-

50. MATA, SORIA, «Marcas y epígrafes sobre contenedores...», *cit.*, p. 350; RAMÓN, *Las ánforas fenicio-púnicas...*, *cit.*, p. 249.

51. RAMÓN, *Las ánforas fenicio-púnicas...*, *cit.*, p. 253.

52. Malgrat que el major nombre de marques impreses es concentri en els tres darrers segles finals de la cultura ibèrica, es tracta amb claredat d'un fenomen preromà. *Vid.* MATA, SORIA, «Marcas y epígrafes sobre contenedores...», *cit.*, p. 317.

53. M.M. VIDAL DE BRANDT, *La iconografía del grifo en la Península Ibérica*, Barcelona 1975, pp. 125-127.

54. DD.AA., *Els ibers, prínceps d'Occident*, Barcelona 1998, p. 236, amb una fotografia millor que la publicada a VIDAL DE BRANDT, *La iconografía del grifo...*, *cit.*, lám. IV,3.

55. PANOSA, *La escritura ibérica...*, *cit.*, p. 18; Id., «Novedades de epigrafía ibérica en Catalunya y algunos aspectos metodológicos», a F. VILLAR, M.P. FERNÁNDEZ ÁLVAREZ (eds.), *Religión, lengua y cultura prerromanas de Hispania: 8 Coloquio sobre lenguas y culturas prerromanas de la Península Ibérica (Salamanca, 1999)*, Salamanca 2001, p. 512; PANOSA, «Algunes reflexions sobre l'epigrafia ibèrica a Catalunya», a *Actes del XIII Col·loqui Internacional d'Arqueologia de Puigcerdà (Món Ibèric als Països Catalans, 2003)*, II, Puigcerdà 2005, p. 1168.

taner, sense oblidar la presència més modesta de la vida urbana en la regió. De fet, alguns autors s'han llançat per aquest camí i han insinuat que totes les inscripcions ilergetes anteriors a la conquesta romana siguin, en realitat, objectes importats que haurien arribat amb la inscripció ja afegida i que, en certa manera, dissimularien la tendència anepigràfica de la regió⁵⁶. Una nova inscripció damunt la vora d'una àmfora grecoitàlica de principis de la segona meitat del segle 11 aC no tindria perquè alterar aquest plantejament; no obstant això, abans de formular hipòtesis d'aquesta mena, no estaria de menys considerar diversos factors correctors, com la secular baixa activitat de la recerca de camp en la zona, ja denunciada per un de nosaltres⁵⁷. És per això que urgeix esgotar la publicació dels fons de museus locals de la regió.

Amb la present s'eleven a vuit les inscripcions ibèriques segures de les quals es té notícia en la comarca de l'Urgell. Les altres set són: quatre grafitis sobre ceràmica en Tornabous⁵⁸, una petita làmina de plom inèdita atribuïda al Tossal del Mor (Tàrrega)⁵⁹ i dos grafitis ceràmics del Molàs (Verdú)⁶⁰. En aquesta relació no incloem el presumpte grafit efectuat en la base d'una paret d'una casa ibèrica en el jaciment del Castell de Guimerà⁶¹, en raó al seu dubtós caràcter epigràfic. Resulta orientador que la veïna comarca del Pla d'Urgell n'ha proporcionat, fins al present, una xifra similar: set epígrafs, quatre grafitis ceràmics atribuïts al Tossal de les Tenalles (Sidamon)⁶², encara que en un darrer treball es proposa considerar de Sidamon però no estrictament del Tossal de les Tenalles el grafit sobre campaniana B⁶³, i tres més de Margalef (Torregrossa), dos sobre ceràmica i un en una tortera (D.9.1). Les comarques de la Noguera, les Garrigues i el Segrià no són orientadores perquè encara no s'ha escomès la revisió epigràfica dels fons dispersos. De manera contrària, l'existència d'una recerca continuada en un lloc de característiques urbanes com Ileso (Guissona, la Segarra) ha elevat significativament el coneixement epigràfic d'aquella comarca. Així, dels quatre grafitis recuperats a les sitges de Cortals (Cervera) —una inscripció en una placa d'os, una en una ceràmica campaniana B i dues lletres en fragments

56. CURA, «Nous grafitis ibèrics en el Molí d'Espígol...», *cit.*, pp. 223-224.

57. I. GARCÉS, «Ilergets i lacetans occidentals: deu anys de recerques i algunes propostes de síntesi», a *Actes del XIII Col·loqui Internacional d'Arqueologia de Puigcerdà (Món Ibèric als Països Catalans, 2003)*, I, Puigcerdà 2005, pp. 420-421.

58. D.6.1; CURA, «Nous grafitis ibèrics en el Molí d'Espígol...», *cit.*, núms. 1-3.

59. E. JUNYENT, «El poblament ibèric a l'àrea ilergeta», a *Actes del 6è Col·loqui Internacional d'Arqueologia de Puigcerdà (1984)*, Puigcerdà 1986, p. 262.

60. GARCÉS, «Inscripcions ibèriques i llatines...», *cit.*, pp. 43-45 i 52.

61. J.R. GONZÁLEZ, J.E. MEDINA, «Jaciments ibèrics sota edificis medievals i moderns a les comarques meridionals de Lleida», a *Actes del XIII Col·loqui Internacional d'Arqueologia de Puigcerdà (Món Ibèric als Països Catalans, 2003)*, vol. I, Puigcerdà 2005, pp. 485-486 i fig. 2.

62. I. GARCÉS, J. PÉREZ CONILL, «Inscripció ibèrica *ante cocturam* del Tossal de les Tenalles (Sidamon, Pla d'Urgell)», a *XXXV Jornada de Treball del Grup de Recerques de les Terres de Ponent (Verdú, 2004)*, Tàrrega 2006, pp. 53-62.

63. D.7.1; J. PRINCIPAL, «La ceràmica de vernís negre del Tossal de les Tenalles (Sidamon - Pla d'Urgell)», a *Gala 2*, 1993, fig. 9.123; GARCÉS, PÉREZ CONILL, «Inscripció ibèrica *ante cocturam...*», *cit.*, p. 61. Recentment s'ha insistit sobre la seva adscripció al poblat ibèric, *vid.* PANOSA, «Nous documents ibèrics de l'àrea catalana...», *cit.*, pp. 1051-1052.

amfòrics Dr. 1—⁶⁴, s'ha passat a trenta-sis, amb 32 inscripcions noves: 27 en ceràmica (o 26, donat el dubtós valor epigràfic de la núm. 4), 3 segells de terrissaire, 1 inscripció pintada i 2 gravades en pedra; això sense incloure les referències numismàtiques⁶⁵; una bona mostra del potencial que s'albira en la regió quan s'apliquen recerques sistemàtiques.

En el panorama epigràfic de la regió D continua essent vàlida l'afirmació que la majoria d'inscripcions pertanyen a moments posteriors a la conquesta romana, època en la qual es generalitzaren les pautes d'escriptura. Només dues inscripcions descansen en suports inequívocament atribuïbles al segle IV aC: els vasos àtics de Sidamon (D.7.1) i Roques de Sant Formatge (Seròs, Segrià)⁶⁶. En ordre cronològic vindrien després diverses inscripcions que s'ubicarien, amb imprecisió, entre la segona meitat del segle III i primera meitat del II aC: la tortera de Margalef (D.9.2), algunes ceràmiques del Molí d'Espígol⁶⁷ i la inscripció *ante cocturam* de Sidamon⁶⁸. També es pot considerar proper a la conquesta, després d'una correcció de datació en base a criteris paleogràfics, el monument de la Vispesa (Tamarit de Llitera), que se situaria ara en el primer quart del segle II aC⁶⁹. La difusió de l'escriptura en dates relativament antigues es veuria reforçada per la presència de petites làmines de plom escrites, que se situarien a cavall dels segles III-I aC, a Orlriols (Sant Esteve de Llitera)⁷⁰, les tres de Monteró (Camarasa, la Noguera)⁷¹, Tossal del Mor (Tàrrrega)⁷² i sense atribució segura⁷³. Finalment, un dels elements més sòlids en l'argumentació d'antigues pràctiques epigràfiques a la regió és la matinera emissió de la seca d'ildirda, ja activa en la Segona Guerra Púnica. Les evidències indiquen que, si bé en l'ambient cultural ilerget encara poc influït per la romanització l'epigrafia no s'havia generalitzat, aquesta tampoc no era desconeguda.

64. PANOSA, «Novedades de epigrafía ibérica en Catalunya...», *cit.*, 4.1 i p. 516, amb menció de les altres.

65. J. PERA, «Epigrafía ibérica a la ciudad romana de Iesso (Guissona, la Segarra)», a *Revista d'Arqueologia de Ponent* 13, 2003, pp. 237-255; J. PERA, «Pervivencia de la lengua ibérica en el siglo I aC: El ejemplo de la ciudad romana de Iesso (Guissona, Lleida)», a *Acta Palaeohispanica IX (Barcelona, 2004)*, *Palaeohispanica* 5, 2005, p. 320.

66. PANOSA, «Novedades de epigrafía ibérica en Catalunya...», *cit.*, 12.1, p. 527.

67. CURA, «Nous grafitos ibèrics en el Molí d'Espígol...», *cit.*, pp. 223-224.

68. GARCÉS, PÉREZ CONILL, «Inscripció ibèrica *ante cocturam*...», *cit.*, pp. 53-62.

69. RODRÍGUEZ RAMOS, «Primeras observaciones para una datación...», *cit.*, pp. 16-18; I. GARCÉS, «Nuevas interpretaciones sobre el monumento ibérico de La Vispesa (Tamarite de Litera, Huesca)», a *Actas del XXVI Congreso Nacional de Arqueología (Zaragoza, 2001)*, Zaragoza 2007, p. 340.

70. J. FERRER, I. GARCÉS, «El plom ibèric d'Orlriols (Sant Esteve de Llitera, Osca)», a *Acta Palaeohispanica IX (Barcelona, 2004)*, a *Palaeohispanica* 5, 2005, pp. 983-994.

71. J. FERRER, I. GARCÉS, J.R. GONZÁLEZ, J. PRINCIPAL, J. VELAZA, «Els materials arqueològics i epigràfics de Monteró (Camarasa, la Noguera, Lleida): Troballes anteriors a les excavacions de l'any 2002», a *Quaderns de Prehistòria i Arqueologia de Castelló* 27, 2009, pp. 109-154; M.P. CAMAÑES, N. MONCUNILL, C. PADRÓS, J. PRINCIPAL, J. VELAZA, «Un nuevo plomo ibérico escrito de Monteró 1», a *Palaeohispanica* 10, 2010, pp. 233-247.

72. JUNYENT, «El poblament ibèric a l'àrea ilergeta...», *cit.*, p. 262.

73. PANOSA, *La escritura ibérica...*, *cit.*, p. 304.

Remarquem una darrera observació: les inscripcions ilergetes per ara recuperades i atribuïbles als segles I V - I I aC no semblen distribuir-se a l'atzar, sinó que apareixen, precisament, en indrets de certa entitat. Aquest seria el cas de la Vispesa i Olriols a occident, Roques de Sant Formatge al sud, Monteró al nord, i Tossal de les Tenalles, Margalef, la Fogonussa, Tossal del Mor i Molí d'Espígol a l'est. Que aquests llocs no necessàriament tenen tots el mateix rang és obvi, però tots ells s'albiren com a nuclis com a mínim de primer o segon nivell. Fins al moment actual no han aparegut inscripcions en llocs de vocació exclusivament productora. Aquest pas sí es donà en la transició dels segles I I - I aC, en jaciments de sitges com Molàs (Verdú) i Cortals (Cervera), en paral·lel a la generalització epigràfica en centres urbans com *Iesso* i *Ilerda*, ciutat pendent de revisió. Les capçaleres de cert rang, com possiblement devia ésser el cas de la Fogonussa, també semblen reunir el gruix de les importacions singulars, entre elles l'àmfora ibèrica amb la marca de griu.

Finalment, la inscripció ibèrica de la Fogonussa orienta sobre el paper dels ibers en el destí final de productes itàlics. Malgrat que aquestes àmfors tenen una gran demanda per part de l'exèrcit romà, aquesta no es pot considerar de manera simplista com la destinació única. El desviament de partides per a satisfer una demanda local resulta del tot lògica en una regió que s'obrí als gustos exòtics des de finals del segle V I I aC amb l'arribada d'àmfors vinàries fenícies, i que després tingué continuació amb les àmfors púniques, ben demostrades en el cas del Molí d'Espígol⁷⁴. Una demanda local que enllaçaria amb pràctiques anteriors a la conquesta i que no hauria estat anul·lada, com ja havia advertit un de nosaltres per a explicar la presència de vi de Falern en jaciments rurals en la transició dels segles I I - I aC⁷⁵. Aquesta demanda també hauria aportat altres envasos, com la singular nansa marcada amb una anell-segell amb un griu. Continua essent vàlida la concentració en la distribució de les àmfors ibèriques marcades en les costes entre els rius Segura i Tordera proposada en el seu dia⁷⁶, però s'albira com algunes assoliren també l'interior, de moment ja amb seguretat a l'Alt Camp i l'Urgell.

74. M. CURA, J. SANMARTÍ, «Les importacions d'àmfors i ceràmiques comunes del poblat ibèric del Molí d'Espígol (Tornabous, Urgell)», a *Empúries* 48-50, vol. 1, 1989, pp. 270-279.

75. I. GARCÉS, «Epigrafía anfórica republicana en las comarcas de Lleida: novedades y estado de la cuestión», a *Acta XII Congressus Epigraphiae Graecae et Latinae (Barcelona, 2002)*, Barcelona 2007, p. 547.

76. MATA, SORIA, «Marcas y epígrafes sobre contenedores...», *cit.*, p. 304.