

# La Pesca al Maresme (1):

## L'ART DE BOU

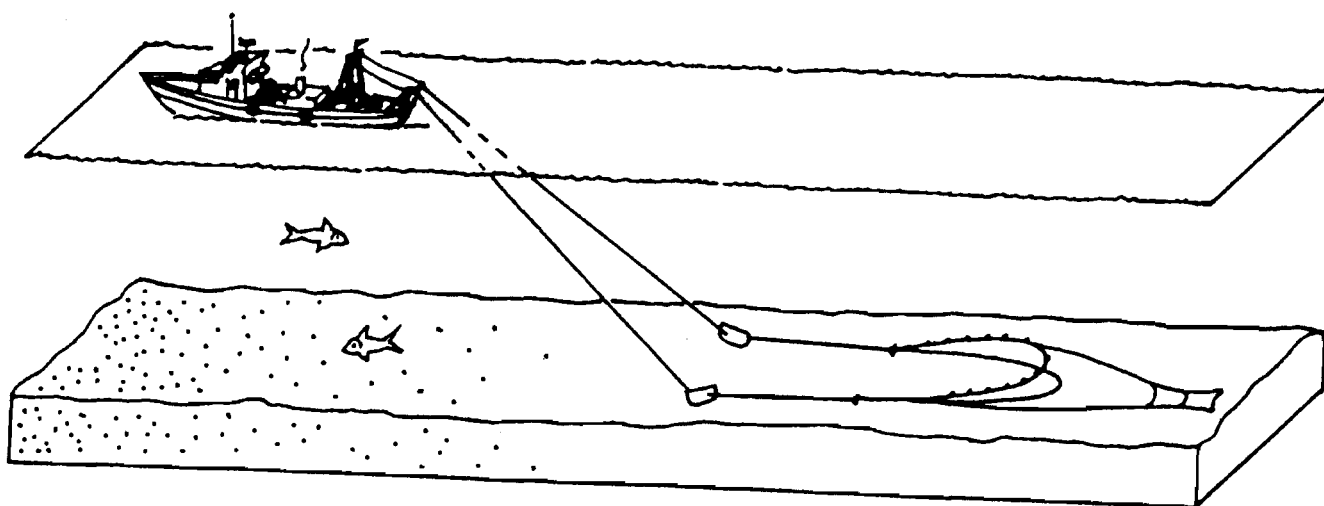
*Manel Teodoro i Sadurní*

L'art de bou o ròssec és un ormeig de xarxa que s'arrossega pel fons del mar capturant tot allò que se li posa al seu davant. El terme art de bou prové segons alguns del llatí *bolus*, és a dir, acte de tirar xarxes. D'altres opinen que el nom prové de que antigament s'empraven dues embarcacions per arrossegar l'art, la «parella del bou», que anaven de costat de la mateixa manera que els bous quan porten el jou per arrossegar la càrrega. No deixa de ser curiós el fet de que al cap de les corones se les anomena «banyes» o que un ormeig molt semblant i ara ja en desús s'anomenés «vaca».

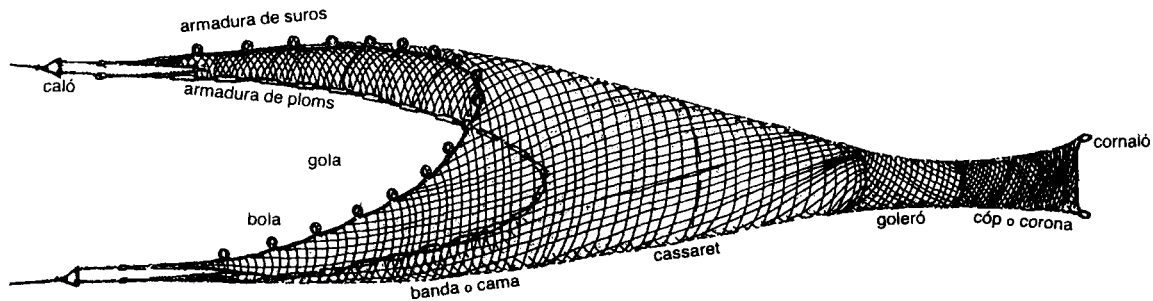
L'art de bou és l'ormeig de pesca més important dels que s'empren en l'actualitat a la comarca (i a bona part del principat). Els seus orígens són molt remots i es fa difícil datar amb certesa l'inici d'aquesta pràctica pesquera. Ja en la legislació de Manuel de Zalvide, «Reglamento de Navegación y pesca del año 1773 de la provincia de Mataró», el document més antic que regula la pesca a casa nostra, apareix esmentat en diferents articles, així llegim a l'article 40: «Tiene el rey reservado el conceder pareja de bou, y no puede sin especial gracia, usarse por estimarse perjudicial, ni se otorga aquella, a menos de singulares motivos; y aun entonces, con señalamiento de tiempo, y extinción o termino». No deixa de ser paradoxal que en el segle XVIII ja es plantegés el greu impacte ambiental que produeix aquest art de pesca. En el «Diccionario Histórico de las Artes de Pesca Nacional» (1791-1795) del matoroní Antoni Sañez Reguart, apareix un gravat en el que s'observa la parella del bou arrossegant l'art. La tècnica tal i com se'ns mostra en el gravat de Sañez

Reguart no variarà pràcticament gens fins a primers del segle XX, tan sols algunes petites variacions que afecten als materials utilitzats i al disseny de l'embarcació. Així les primitives fibres de cànem van ser substituïdes per les de cotó, aquestes es tractaven amb una barreja d'escorça de pi i aigua preparada en calent per tal de minimitzar l'acció de la sal. Les fibres naturals tenien l'inconvenient que s'havien de tenyir i a més, un cop acabada la jornada s'havien d'assecar per evitar ser malmeses. Avui en dia amb l'ús de fibres sintètiques, tots aquests inconvenients ja han desaparegut.

A principis de segle, l'art de bou era l'ormeig de pesca més emprat arreu de la comarca, Sant Pol, Pineda, Mataró i Montgat eren poblacions que mantenien una flota de bous considerable. La flota pesquera de Mataró en aquests temps comptava amb 34 bous a vela que formaven 17 parelles. El període de veda de la pesquera començava a primers de setembre i acabava a primers de març, durant tot aquest temps, els bous armaven sardinals o bé palangres per tal de guanyar-se la vida en altres pesqueres. Als infractors d'aquesta norma s'els imposaven fortes sancions, ja que, segons comenta Emerencià Roig en el seu llibre «La pesca a Catalunya» (1926): «Si hom pescava tot l'any, faria malbé les cries i, a la llarga, finiria per esgotar tot el peix del mar». Una altra mostra de la sensibilitat enfront de la conservació dels recursos. L'embarcació que s'emprava o bou era una barca típica de construcció catalana, amb l'arbre mestre al centre on amava fermada la vela llatina, podia portar dues veles auxiliars, l'una a popa i l'altre a proa.



«La parella del bou» segons un gravat del «Diccionario histórico de los artes de pesca nacional» d'Antoni Sañez i Reguart (1791-1795).



Esquema d'un art de bou amb totes les seves parts (Dibuix: T. Bombí)

Altres arts d'arrossegament que també s'utilitzaven en aquests temps eren la «vaca», un art més petit i que era arrossegat per una sola embarcació i finalment, l'art i l'artet, tots dos arts de platja, ja que es calaven des de un bot i es llevaven des de la platja amb la força dels braços.

És també a partir de primers de segle que es van introduir de manera paulatina els motors moguts per olis pesats. Es pot considerar la guerra del 36 com el punt d'inflexió a partir del qual els motors comencen a prendre importància i a arraconar els bous moguts pel vent. Amb l'aparició de les barques a motor, la tècnica pateix la major modificació de totes, la parella del bou deixa pas a una sola embarcació, el bou o quillat, que utilitza uns divergents o «portes» que mantenen l'art obert mentre treballa... Amb aquest canvi la tècnica es tal i com la coneixem en l'actualitat.

Avui en dia aquesta modalitat pesquera sols es practica en el Maresme al port d'Arenys, malgrat que també hi han alguns quillats amb base al port de Mataró. S'ens dubte la desaparició de l'art de bou de moltes platges de la comarca va ser deguda sobretot a la substitució dels bous a vela pels quillats a motor, ja que aquests darrers a més de tenir un tonatge molt superior, tenen una geometria en forma de V, a diferència dels bous a vela que tenien la quilla quasi plana. Aquest disseny, fa pràcticament impossible el treure'ls de l'aigua cada dia i arrossegar-los per la platja. Precisament per això, a moltes localitats amb una tradició pesquera en l'art de bou important com ara Mataró o Badalona van veure desaparèixer completament la seva flota en molt pocs anys. Queden en el record els dies on els pescadors ajudats per animals de tir varaven el bou a moltes de les platges del Maresme.

Els actuals quillats són les embarcacions de major tamany que es troben a les nostres dàrsenes pesqueres. Tenen la proa lleugerament elevada. El pont de comandament està situat a la part anterior de l'embarcació, en ell s'hi troben tots els estris i aparells que comanden l'embarcació i faciliten la pesquera. Tenen també una nevera on conservar el peix en les millors condicions durant tot el dia de pesca, camarots tant pel patró com per la resta de mariners de la tripulació i fins i tot una petita cuina. Darrera del pont de coman-

dament es troba l'enginy mecànic més important de la barca, la màquina de xorrar, coneguda popularment pels pescadors amb el nom de «maquinilla». Aquesta es un torn connectat amb el motor que facilita enormement la feina de llevar l'art (treure'l del mar un cop acabada la pesquera) i la de calar-lo. A popa i sobresortint de la barca s'hi localitzen els pescants que van units a dues politges mòbils sobre les que llisca el cable de l'art. Quan els quillats són a port, a sobre d'aquest aparell s'hi pengen les portes. A l'hora de classificar els quillats es distingeixen dos grups segons el tonatge de l'embarcació: L'arrossegament major i l'arrossegament menor. La potència dels motors, els llocs on feien aquests dos tipus d'embarcacions i per tant les espècies que capturen son bastant diferents.

L'art té la forma d'un gran embut, els laterals del mateix, «les bandes», sobresurten de la resta impedit que el peix s'escapi pels costats. Les bandes, anteriorment van unides a la malleta i aquesta a les portes, d'elles surt el cable que arriba fins al quillat i que està enrotllat a la màquina de xorrar. Posteriorment a les bandes hi ha la veritable bossa de l'art que té el seu final en el còp o corona, el lloc on es va acumulant el peix que es capturat. Per tal de mantenir l'obertura vertical de l'art hi ha una armadura de ploms a la part inferior del mateix i de suros a la part superior. Aquest nom prové de que antigament s'emprava suro com a flotador, a mesura que els arts van començar a treballar a més profunditat, els pors dels suro es col·lapsaven i aquest perdia la flotativitat. Així el suro va ser substituït per unes boles buides de vidre (Bombetes) i ara en l'actualitat, aquestes ha donat pas a les bombetes de plàstic, molt econòmiques i resistents a altes pressions a les que estan sotmeses.

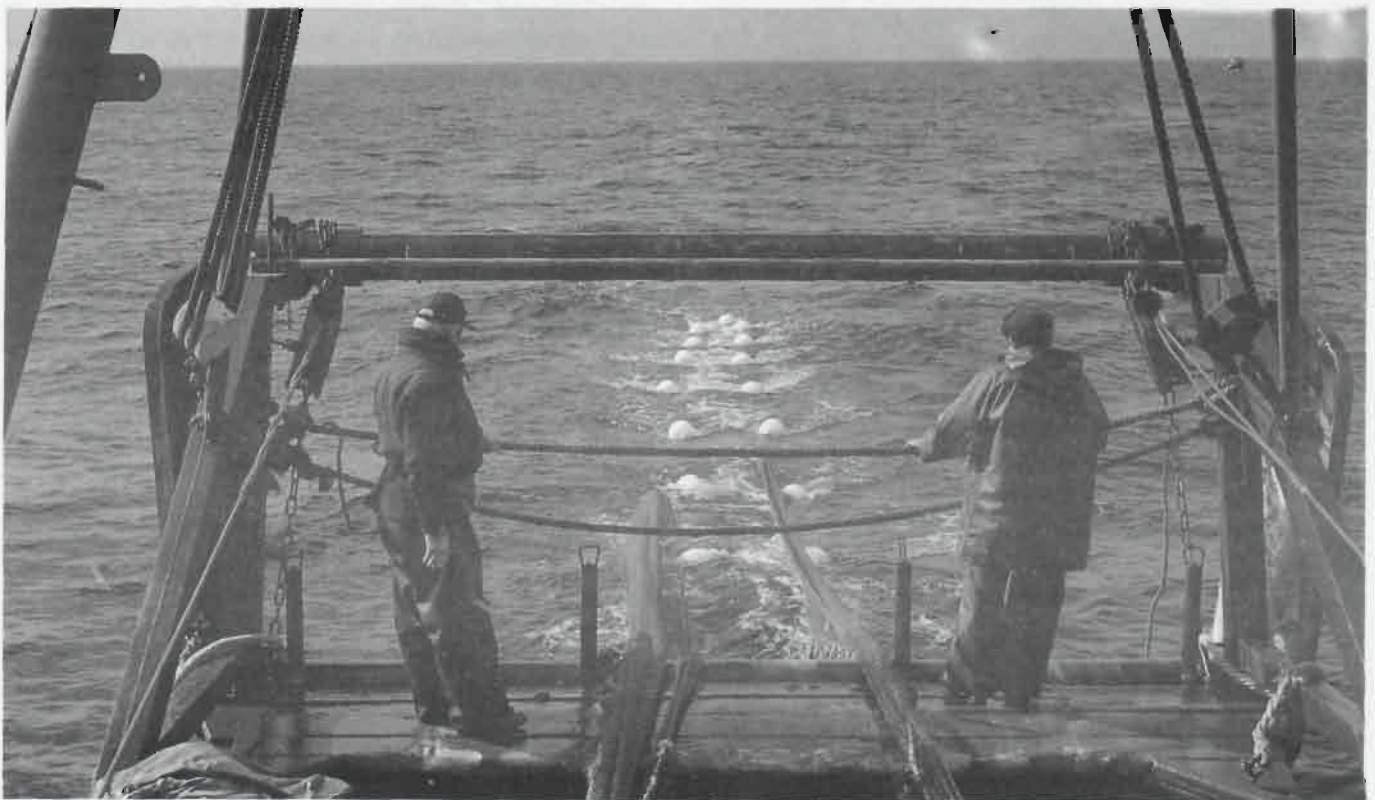
La pesca amb l'art de bou consisteix, com ja s'ha esmentat, en arrossegar l'art pels fons marins agafant tot allò que es posa en el seu camí, és doncs una pesquera activa, ja que es l'art qui va a buscar el peix i no al revés. Algunes de les característiques d'aquesta tècnica fa que hagi estat motiu de recel per part de molta gent des de ja fa molts anys. Així, la pesquera no es gens selectiva ni dirigida vers una espècie en concret, es a dir, l'art no discrimina gairebé ni talles ni espècies amb la qual cosa es capturen també espècies

sense valor comercial o exemplars immadurs dels quals no està permesa la seva comercialització. Tant sols en el cas de la gamba rosada (*Aristeus antennatus*) es pot considerar que la pesquera es totalment dirigida. Una segona característica es el greu impacte que produeix sobre el medi físic ja que per un costat l'art s'arrossega pels fons i a més l'acció de les portes el «llaura» literalment. Aquesta activitat dia rera dia suposa una enorme pressió per totes les espècies de fons.

Degut a la forma de pescar, el principal problema a superar perquè l'eficiència de la pesquera sigui màxima és el fet de mantenir la màxima obertura de la boca de l'art. Això s'aconsegueix amb les armadures de ploms i suros i sobretot amb la utilització de les portes. Les portes són uns estris de fusta i/o metall amb una geometria gairebé rectangular que al oferir resistència a l'aigua quan s'arrosseguen fan la funció de divergents, es a dir obren lateralment l'art. Cada dia els quillats del port d'Arenys surten a les sis del matí i posen rumb als diferents caladors que hi ha al davant de la nostra costa. Un calador és la regió del fons marí sobre la que normalment feinegen els bous i d'altres pesqueres que exploten els recursos demersals i bentònics. Els caladors de ròssec estan situats sobretot als límits de la plataforma i en el tal·lus continental. La profunditat dels mateixos és molt variable i va desde les 22 brases on es captura sobretot popet, juvenils de pop blanc (*Eledone cirrosa*) fins a les més de 400 brases on s'agafa especialment gamba rosada. La distan-

cia de la costa a la que estan situats va entre les 2 i les més de 20 milles. Per tal de situar-se correctament a sobre del calador desitjat s'utilitza la més moderna tecnologia com ara el sonar, el radar i fins hi tot s'està imposant darrerament els sistemes de localització per satèl·lit. Abans de que tots aquests aparells existissin, els pescadors empraven les senyes, es a dir, alineaven dos punts de referència de la costa com algun turó o bé el campanar d'alguna església o qualsevol altre edificació. Les senyes utilitzades per a situar un calador anaven passant de pares a fills per transmissió oral. Avui moltes d'aquestes senyes corren el perill de desaparèixer ja que el avanços tecnològics les fan innecessàries. Sens dubte un patrimoni que cal recuperar i conservar.

Quan la barca ha arribat al lloc triat pel patró es procedeix a calar l'art. Un cop llençat, es lliguen les portes a les malletes i es comença a deixar anar el cable d'acer. Finalitzada aquesta operació comença el bol, es a dir, l'art s'arrossega pel fons. La durada d'un bol és molt variable i depèn de molts factors. En general pot durar desde unes poques hores fins a una jornada sencera. Durant el bol, el patró va conduint la barca a traves del calador procurant amb totes les maniobres que fan mantenir la màxima obertura de l'art. Una feina que sens dubte té una component d'experiència que difícilment pot ser substituïda per la tecnologia. Un cop acabat el bol es procedeix a llevar l'art, a aquesta operació també se la coneix



Maniobra de xorrar l'art (Fotografia: M. Teodoro).





La tria de la gamba a coberta d'un quillat (Fotografia: M. Teodoro).

amb el nom de «xorrar l'art». Amb l'ajut de la màquina de xorrar, la feina de llevar s'ha simplificat molt, penseu que abans s'havia de fer a mans. Primer arriben les portes que es lliguen als pescants, després les malletes i a continuació tot l'art. Un cop a coberta, s'obre la part inferior de la corona, que prèviament s'havia lligat, i s'aboca la captura. Aquesta normalment surt bruta i plena de fang per la qual cosa es renta i a continuació es classifica per espècies i tamanys. Totes les espècies sense valor comercial i les que no tenen la mida reglamentària s'aboquen per la borda. Un cop feta aquesta primera tria es col loquen en caixes i se les porta a la nevera a l'espera d'arribar a port.

El predomini d'una espècie o una altre en un bol dependrà de molts factors que s'interrelacionen a l'hora i que es combinen amb l'atzar. És important l'època de l'any, així espècies com ara la gamba, tenen els seus màxims de captura a l'estiu i d'altres, com la maire (*Micromesistius poutassou*), a l'hivern. També és important el tipus de substrat del fons marí (fang, sorra o grava). És clar que les espècies bentòniques i demersals al tenir un contacte directe amb el fons marí, trien el tipus de sediment que s'adapta més bé a la seva forma de vida. Evidentment la profunditat també es un altre factor a considerar, al augmentar aquesta, augmenta la pressió hidrostàtica i moltes espècies no estan adaptades per aguantar pressions grosses i per finalitzar, també

té una certa incidència l'hora del dia en que es realitza el bol. Fins i tot els pescadors anomenen «anar a l'alba» quan calen abans de sortir el sol. Les espècies que es capturen en aquest bol són bastant diferents a les de la resta del dia. Quan els bous no tenien un horari per arribar a port, molts patrons anaven «a la prima» es a dir calaven poc després de pondre's el sol. Els estrictes horaris a que estan sotmesos avui en dia els bous ha fet desaparèixer aquest darrer bol.

És precisament la gran diversitat d'espècies capturables la que ha conferit la importància actual que ara té l'art de bou. En general, qualsevol de les espècies que es subhasta al rotlló d'Arenys de Mar pot ser potencialment pescada amb aquest enginy, si bé, a l'hora de la veritat la pesquera està dirigida vers als recursos demersals i bentònics, es a dir les espècies que viuen més o menys íntimament relacionades amb el fons.

L'espècie més important pel que fa al volum de les captures, és la maire, aquesta sols es capturable amb aquest ormeig. Des del punt de vista econòmic, l'espècie més rentable és la gamba rosada, que malgrat capturar-se en una proporció molt menor a la maire proporciona uns guanys considerables. De fet la prosperitat del sector s'entén en bona mesura per l'exploatació d'aquest crustaci, ja que és una pesquera molt recent i a l'hora molt tècnica. És també molt important

la pesca del popet, aquesta està regulada per la Direcció General de Pesca Marítima de la Generalitat i els quillats que la practiquen porten un disc vermell com a distintiu. Altres cefalòpodes com ara el calamar (*Loligo vulgaris*), la sèpia (*Sepia officinalis*) o el pop roquer (*Octopus vulgaris*) també escapturen amb aquest parany. El moll (*Mullus barbatus* i *M. surmulentus*), el rap (*Lophius piscatorius*) i el lluç (*Merluccius merluccius*) són també espècies amb una importància considerable, en aquest darrer es va basar bona part de l'esforç pesquer abans de l'aparició de la pesca de la gamba, si bé el lluç de bou mai ha estat tant ben considerat com el de palangre, ja que surt bastant malmès pel fregament amb el fons. Els espàrids: orada (*Sparus aurata*), pagell (*Pagellus erythrinus*), besuc (*Pagellus acarne* i *P. bogaraveo*), al igual que molts representants immadurs de les espècies ja esmentades, són especialment abundants quan els bous feinegen a prop de la costa, sovint infringint la llei.

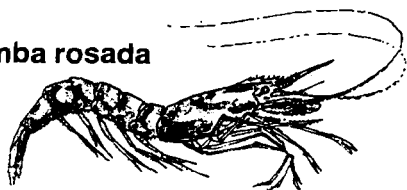
D'ençà l'any 1936 que existeix una reglamentació efectiva pel que fa a l'art de bou. No deixa de ser paradoxal que en el document de Manuel de Zalvide del segle XVIII ja hi haguessin una sèrie de disposi-

ons i normes per legislar aquesta modalitat pesquera i que moltes d'aquestes tinguin avui en dia vigència.

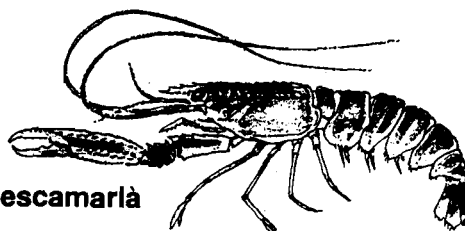
Actualment, pel que fa a la legislació de l'art de bou existeixen dues normatives: la autonòmica, que s'aplica en aigües interiors (pràcticament inexistents a la nostra comarca) i la estatal, que regula la pesquera en aigües exteriors (fins a les 12 milles). Les dues fixen una potència màxima dels motors de 500 cv (molts quillats la superen en escreix) i el fons límit per feinejar és de 50 metres, desde l'1 d'abril fins al 31 d'agost el límit inferior es de 75m. La malla de l'art no ha de ser inferior a 40 mm. i estan prohibides les mantellines (els quillats petits que van al popet en solen portar). El període de pesca d'aquesta espècie va de gener a juny i a port d'Arenys un bon grapat de petits quillats van a aquesta pesquera. Un dels punts que potser caldria regular en un futur molt proper a les nostres aigües, és un període de veda pels quillats ja que els caladors de la comarca estan sobreplotats i les conseqüències que es poden produir són imprevisibles.

Al nostre país no són permesos els arts d'arrossegament pelàgics (a França amb aquests arts es capturen petits pelàgics en especial el seitó).

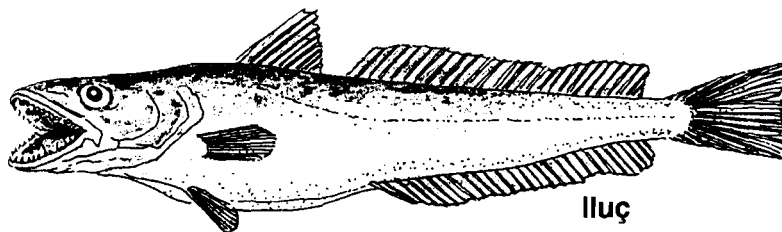
gamba rosada



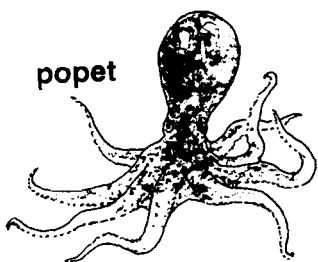
escamarlà



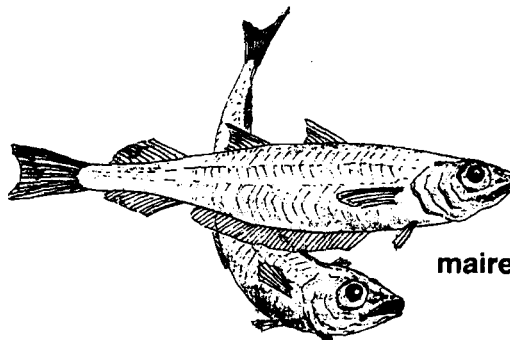
lluç



popet



maire



Algunes espècies amb interès comercial que es capturen amb aquest ormeig (Dibuix: T. Bombí).