
ESTRUCTURA DEMOGRÀFICA DE LA VILA DE RIPOLL EN EL SEGLE XVII

ROSA RIBAS i GARRIGA

La demografia és una ciència que ha sofert una gran evolució en els darrers anys, sobretot a partir de la postguerra. Dintre de la renovació que han tingut els estudis històrics, la demografia ha tingut un lloc molt destacat. La demografia històrica és una ciència moderna que tracta d'estudiar el nombre d'homes que hi havia en el passat. Segons Guillaume i Poussou, autors del llibre "Demographie Historique", la demografia no és l'estudi dels individus aïllats, sinó que és la descripció dels pobles.⁽¹⁾

Per tots aquests motius ens ha semblat important, dintre dels estudis que estem realitzant sobre la vila de Ripoll durant l'edat Moderna d'incloure un capítol dedicat a la demografia. En el present treball exposarem tan sols la demografia i la seva evolució durant el segle XVII per ser una centúria una mica controvertida i molt poc estudiada.

1. GUILLAUME I POUSSOU. "Demographie Historique". Armand Collin.
Col. U. Paris 1970 pag. 7.

Per poder arribar a unes conclusions serioses sobre la demografia d'un lloc determinat, hem de tenir en compte diversos factors. Primerament, i com a punt de partida: les fonts. Les fonts amb què comptem constitueixen un element bàsic i fonamental per a un estudi demogràfic. En segon lloc, els factors: factors favorables i desfavorables que han influït sobre la dinàmica de la població durant l'època que estem analitzant. Per últim, i si ens és possible, comparar la vila, ciutat o regió amb d'altres en una mateixa època i amb unes condicions semblants.

Hem intentat, per tant, de fer un estudi demogràfic de la vila de Ripoll en el segle XVII i enquadrar la seva estructura en un tipus d'estructura demogràfica determinada. Cal assenyalar que ens hem trobat amb problemes sobretot pel que fa referència a les llacunes que presenten les fonts, ja que algunes d'elles s'han perdut i d'altres apareixen incompletes o deteriorades, i per tant dificulten molt i limiten un estudi demogràfic complet.

Pel que fa al Principat de Catalunya en general, des de 1553 a 1717 no comptem amb cap cens oficial de població. J. Nadal i E. Giralt, en el seu llibre "Ensayo metodológico para el estudio de la población catalana de 1553 a 1717"⁽²⁾, es pregunten com explicar el pas de 66.775 focs a 103.135 entre una i altra data. Realment resulta difícil de reconstruir la dinàmica de la població durant aquest període i, a més, tenint en compte que la demografia no és una ciència matemàtica, sinó empírica, no podem intentar de reconstruir la dinàmica de la població matemàticament. S'han de buscar altres solucions que s'ajustin millor a la realitat demogràfica i no valer-nos solament de mètodes matemàtics.

La problemàtica que presenta en Nadal i Giralt en el seu estudi, la podem aplicar perfectament al cas de la vila de Ripoll, malgrat que les fonts amb què comptem per reconstruir la dinàmica de la població siguin poques i algunes d'elles incompletes. Les passem a analitzar a continuació.

En primer lloc hem de dir que no comptem amb cap font de tipus general ni tampoc amb cap tipus de documentació general. Les úniques fonts són de caràcter local. Una de les més importants és el **Llibre d'Òbits**⁽³⁾: és la font més completa sobre demografia pel que fa referència al segle XVII. Hi apareixen ressenyades les defuncions des de 1600 a 1679, o sigui pràcticament tota la centúria. A part hem d'indicar que apareixen amb gran detall i claredat explicant fins i tot moltes vegades la causa de la mort, el lloc, l'ofici de la persona i si es tractava d'una persona important com per exemple un Abat, explica amb gran detall el seu enterrament.

No ens podem estendre massa a explicar amb detall aquesta font, però sí que ens sembla convenient de fer-hi un parell d'observacions. La primera és que abans hem dit que en aquest llibre vénen ressenyades les defuncions des de 1600 a 1679 i és cert; però hem de dir que podem saber el nombre de defuncions de la resta de la centúria gràcies a unes fitxes recollides pel senyor Tomàs Raguer i conservades pel Sr. Eudald Graells, actual arxiver de l'arxiu

2. NADAL J. i GIRALT, E. "Ensayo metodológico para el estudio de la población catalana de 1553 a 1717". Separata estudios Historia Moderna III. Art. 7. Barcelona 1957.

3. Arxiu de St. Pere de Ripoll. Llibre d'Òbits. Sig. A - 16.

de St. Pere de Ripoll. Amb això podem tenir el nombre complet de defuncions de tota la centúria que ens afecta.

La segona és que en aquest llibre ens trobem que durant alguns anys no vénen ressenyades les defuncions d'albats (nens petits que encara no havien rebut els sagraments) i en canvi sí que vénen indicades en altres anys. No hem trobat cap causa justificada per aquest fet. La manca d'informació sobre les defuncions infantils ens dificulta molt l'estudi perquè sabem que durant tot l'anomenat Antic Règim la mortalitat infantil era molt elevada i seria interessantíssim de poder-ne fer un estudi complet.

Del llibre d'Òbits només ens resta dir que és escrit en català en tota la seva extensió i que es troba en perfecte estat de conservació, cosa que no ens passarà en altre tipus de fonts.

Una altra de les fonts importants és el **Llibre de Baptismes**.⁽⁴⁾ En els Llibres de Baptismes els sacerdots de cada parròquia anotaven les persones que es batejaven; per tant, en no tenir, com abans hem dit, un cens oficial de població aquest tipus de font és importantíssima. D'aquests Llibres, a l'arxiu de St. Pere de Ripoll tan sols en conservem dos, corresponents a la segona meitat del segle XVI i primer quart del segle XVII, concretament el primer dels anys 1540 al 1580 i el segon del 1580 al 1625. Malauradament, durant l'última guerra civil es varen cremar molts dels documents de l'arxiu de St. Pere i entre altres coses els llibres de Baptismes complets de tota aquesta etapa. En el nostre treball tan sols ens interessa el segon, ja que és el que fa referència al segle XVII. Aquest llibre, igual que el dels Òbits és escrit en català i es troba en perfecte estat de conservació. A més a més, hem de fer notar que es tracta d'una valiosa font d'informació, ja que, a part el nom del batejat, vénen també indicats els dels seus pares i padrins amb els corresponents oficis, informació molt interessant per a poder realitzar un estudi econòmic i social de l'època:

Llibretes de Comunió o de compliment Pasqual.⁽⁵⁾ A l'arxiu de St. Pere conservem 16 llibretes de Comunió corresponents als següents anys: 1686, 1687, 1693, 1694, 1697, 1700, 1704, 1706, 1708, 1710, 1713, 1720, 1722, 1724 i 1725. Com podem veure, solament cinc corresponen al segle XVII i encara dues d'elles es troben incompletes, les corresponents als anys 1687 i 1693. En aquestes llibretes, els capellans de cada parròquia anotaven les "ànimes de comunió", o sigui les persones que per setmana Santa complien amb els preceptes Pasquals. Hem de tenir en compte que en aquesta època les "ànimes de comunió" només eren les persones més grans de 12 a 14 anys, perquè era l'edat aproximada en què rebien els sagraments.

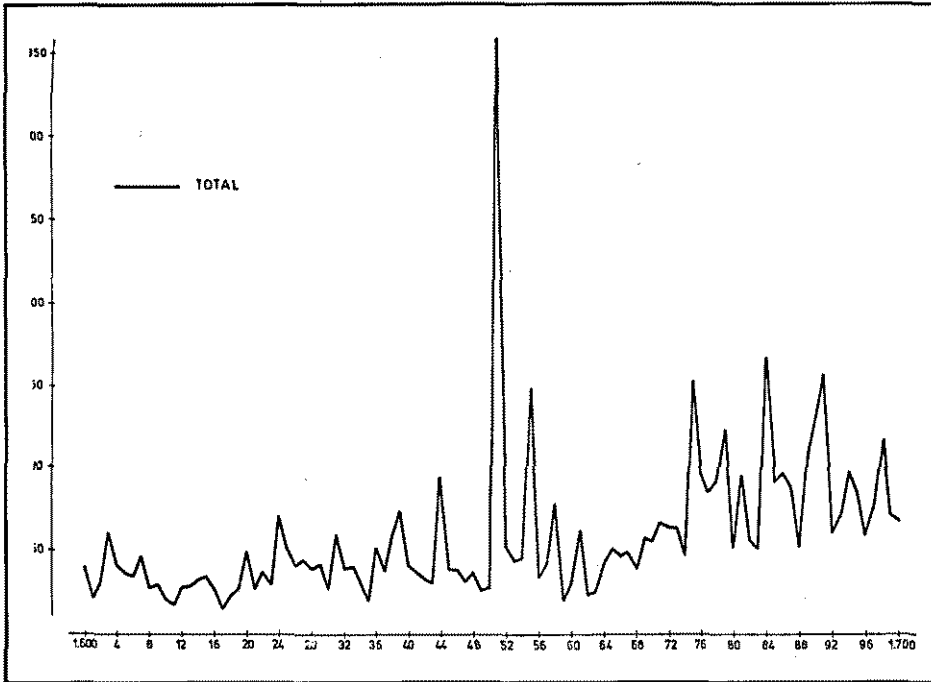
Aquest tipus de documentació és molt valuosa per a qualsevol estudi d'una població de l'Antic Règim, perquè en saber el nombre d'ànimes de Comunió, sabem aproximadament el nombre d'habitants d'un lloc determinat, tenint en compte que no estan registrats els petits.

Al contrari de les fonts citades anteriorment, aquestes llibretes es troben

4. Arxiu de Ripoll. Llibre de Baptismes. Sig. 2.

5. Arxiu de St. Pere de Ripoll. Llibretes de Comunió. Sig. i - I.

GRÀFIC MORTALITAT



bastant deteriorades i algunes presenten bastant dificultat de lectura. Però malgrat tot és una font d'informació molt important i completa. En la part lateral de les llibretes, s'hi ressenya el nom del cap de família i a continuació els restants membres de la família. També s'anota l'ofici de cada persona i el carrer on habitaven, així podem saber els llocs més poblats de la vila.

Llibres del Notari Onofre Pont.⁽⁶⁾ En el segle XVII, a la vila de Ripoll, hi va haver 4 notaris. D'un d'ells, Onofre Pont (pare), en conservem la documentació completa. Tenim 48 llibres en els quals figura documentació des de 1621 al 1687.

Aquests llibres són una font d'informació molt valuosa per a l'estudi de la població, la societat, els modes de vida i els costums de l'època. Hem de tenir en compte que durant aquest període les persones acudien al notari per a qualsevol cosa, de manera que en aquests llibres es troben registrats des de contractes matrimonials o contractes de diversos oficis fins a petites compres com poden ésser la d'un burro o un tros de terra.

Hem utilitzat i analitzat tan sols els esborranys d'aquests documents que eren els que després el notari utilitzava per a redactar el document oficial. Aquests, els oficials, els trobem també a l'arxiu de St. Pere, però resulten molt més extensos i dificultosos d'interpretar. En els esborranys es troba resumit i sintetitzat el que després serà el document oficial.

6. Arxiu de St. Pere de Ripoll. Llibres del notari Onofre Pont.
Sig. K - I a K - 48.

Pel que fa referència als altres 3 notaris del segle XVII, no en conservem cap tipus de documentació; tan sols sabem que existiren a través de les fonts de l'època i també a través del propi Onofre Pont.

Actes matrimonials o capitols matrimonials.⁽⁷⁾ A l'arxiu de St. Pere no conservem totes les actes matrimonials del segle XVII; en conservem concretament 262. Aquests capitols, encara que no els tenim complets de tot el segle ens serveixen per a l'estudi de la nupcialitat i l'organització social de l'època.

Segons Nadal i Giralt en el seu treball abans mencionat,⁽⁸⁾ no tenim cap cens oficial de població pel que fa referència al Principat de Catalunya; per tant, l'hem d'analitzar a través de fonts de caràcter local, que són les que acabem de veure i que són les úniques que conservem, i fonts de caràcter general com podrien ésser: fogatges, declaracions d'homes aptes per a portar armes, lletes, llistes de persones taxades o gravades, instàncies, memorials, etc. En el cas concret de la vila de Ripoll, podríem fer també menció de les fonts de caràcter secundari. En primer lloc, els apunts, notes i fitxes del ja desaparegut arxiver de l'arxiu de St. Pere, Sr. Tomàs Ragner. Gràcies a ell, en l'actualitat conservem unes dades sobre mortalitat infantil del segle XVII molt importants en el nostre estudi. En segon lloc, l'obra de l'historiador Josep M.^a Pellicer sobre el Monestir de Ripoll que encara que la seva obra bàsicament tracta sobre el Cenobi, també ens aporta algunes dades importants sobre la població d'aquesta època. L'últim dels seus llibres, l'editat l'any 1888,⁽⁹⁾ és una obra molt interessant i digna de tenir en compte.

Un cop analitzades les fonts passarem a parlar ja concretament de l'estructura demogràfica de la vila de Ripoll durant el segle XVII.

La majoria dels autors coincideixen, en parlar de la població d'aquesta època, en l'augment experimentat en tot el Principat de Catalunya. El mateix Pierre Vilar, en el seu llibre titulat "Catalunya dins l'Espanya Moderna",⁽¹⁰⁾ en el volum dedicat a la demografia del segle XVII diu textualment en parlar del retrocés demogràfic de l'Espanya de l'època a causa de les pestes, les guerres i l'expulsió dels moriscs: "Catalunya en sembla escapar, no totalment, però sí parcialment, a aquestes catàstrofes, molt més mal suportades per l'Espanya interior que les sagnies precedents. O més ben dit, la Catalunya de l'Est presenta a això un contrast remarcable d'una banda amb el Rosselló i, de l'altra, amb la Catalunya Occidental. Aquestes dues regions segueixen el destí de l'Espanya interior. El segle XVII hi accentua el despoblament..."

Juntament amb Vilar podríem citar-ne molts d'altres, però de totes maneres, en no tenir uns censos oficials de la població, resulta difícil de demostrar amb exactitud aquestes afirmacions. S'hauria de fer un recompte parròquia per parròquia dels documents conservats.

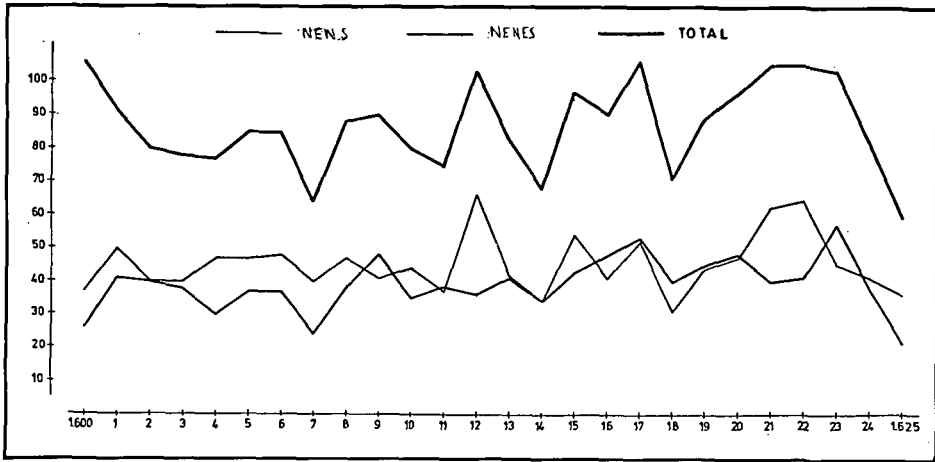
7. Arxiu de St. Pere de Ripoll. Actes matrimonials. Sig. N-I a N-III.

8. NADAL i GIRALT. op. cit. pag. 47.

9. PELLICER, Josep M.^a "Sta. M.^a de Ripoll, nobilísimo origen de este Real Santuario sus glorias durante mil años y su oportuna, conveniente y facil restauración". Girona, 1888.

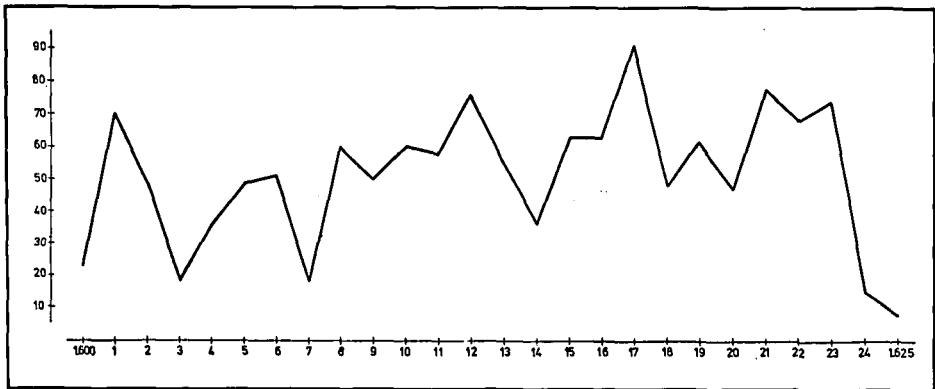
10. VILAR, Pierre. "Catalunya dins l'Espanya Moderna". Vol. 11. Ed. 62. Barcelona 1968. pag. 347.

GRÀFIC NATALITAT 1.600 - 1.625



A la vila de Ripoll, revisades les fonts, ens trobem amb uns factors favorables i d'altres de desfavorables per la dinàmica de la població del segle XVII. Un dels factors favorables més importants a tenir en compte és la **natalitat**. Tot l'Antic Règim és una època de forta natalitat constatat en tots els països europeus. Les taxes de natalitat de l'Antic Règim representen per norma general, el doble de les actuals encara que varien segons els períodes i circumstàncies. A Ripoll, en aquesta època, per a l'estudi de la natalitat només comptem amb una font que és el Llibre de Baptismes i aquest tan sols abraça una part del segle XVII. De totes maneres, tenint també en compte altre tipus de fonts, podem afirmar que la natalitat és un factor favorable per la població de la vila durant aquesta centúria. La majoria dels nens registrats en el Llibre de Baptismes eren legítims i venien redactats de la forma següent: *"vuy als vint y dos del mes de abril y any de 1619 fou batejat Jaume Antoni*

GRÀFIC CREIXEMENT VEGETATIU 1.600 - 1.625



fill del mestre Antoni Valls mestre de cases y de Anna muller sua foren padrins los següents Jaume Redenat, teixidor de lli y Elisabet Gasabell donzella".⁽¹¹⁾ La natalitat il·legítima era poc freqüent i concretament durant el període 1600 al 1625 només hi ha registrats 19 naixements il·legítics. Ens vénen redactats d'una forma curiosa com el que transcrivim a continuació:

"Fill de Ventura: vuy als vuit de 1608 fou aportat un infant de la Volta de Ribes y fou daquesta manera: que venint un pasatger y arribant acerca del pont de la Corba li ha dit un home no sap qui es ni li ha volgut dir lo nom, sino que que li ha dit que prengues una criatura que ell portaba y que la portes a Ripoll y que digues que la batejessin que no era batejada y ell refutant de prendre la criatura li amanassa dient que si no volia fer li donaria bastonades y aixi la aportada yo Climent Casals domar major la batejada sub conditione y diu-se Bernat Just Pastor, los pares no sabem qui son y foren padrins Bernat Vilarrasa, pages y Epistolera tots dos de la vila de Ripoll."⁽¹²⁾

Per manca de documentació ens es impossible saber la taxa de natalitat, però les xifres de batejats durant aquesta època són elevades, la qual cosa ens fa suposar una taxa també elevada. El nombre de naixements registrats durant el període 1600 a 1625 fou de 2.213, oscilant entre els 113 del 1623 als 59 del 1625, en total una mitjana de 88 naixements per any, xifra elevada si la comparem amb la població total de l'època.

Malgrat la gran mortalitat infantil, de les pestes i epidèmies, guerres i d'altres factors desfavorables... podem considerar la natalitat de la vila de Ripoll en el segle XVII com un factor altament favorable. Al final, incloem uns gràfics de la natalitat d'aquesta època.

Immigració: els fenòmens migratoris són un fet constant i d'intensitat diversa en la història de la població. Les relacions polítiques i econòmiques entre els pobles van acompanyades sempre d'intercanvis ètnics que en un sentit o altre influeixen en gran manera en la demografia. Les immigracions poden ser de diversos tipus: comarcals, regionals, peninsulars i estrangeres. Analtzarem breument cada un d'ells i la seva influència a la vila de Ripoll.

Dintre de l'àmbit de les immigracions estrangeres, a Ripoll l'única que té importància és la francesa, donat que la vila és gairebé fronterera entre les dues nacions veïnes. Entre elles, les relacions humanes han estat sempre constants i intenses. L'aportació ètnica de França a Espanya queda constatada en la documentació de l'època, aportació que té verdadera importància sobretot a partir del segle XV fins al segle XVIII en el qual comença a perdre intensitat com a fet social important. Tenim molts testimonis que ens constaten la importància de la immigració francesa a Catalunya (pagesos, comerciants, traguiners, pastors, etc...), però el més important es "la matrícula de francesos" de l'any 1637. La matrícula consta de declaracions jurades dels immigrants establerts en la zona catalana i cada un d'ells especifica el lloc de procedència, l'edat, estat, professió, riquesa i temps de residència de cada persona. És, per tant, un document bàsic per a l'estudi de la immigració.

11. Arxiu de St. Pere de Ripoll. Llibre de Baptismes. Sig. II. pag. 642.

12. Ídem. pag. 434.

Pel seu origen, els francesos eren gent del Midi. La població realitzava pacíficament les seves activitats, la seva conducta fou sempre fidel a les autoritats. Aquests homes es barrejaren amb la població autòctona i foren assimilats ràpidament, molts es casaren amb dones catalanes o amb filles de francesos nascudes a Catalunya.

A Ripoll no tenim notícies de l'establiment de cap colònia francesa com passava a llocs com Reus, Terrassa, Manresa, etc..., però segons Nadal i Giralt *"la immigració francesa fou tan intensa en la diòcesi de Vic que el bisbe va prohibir en el 1591 els matrimonis amb francesos si no anaven precedits d'una informació de la Cúria"*.⁽¹³⁾

Segons els capítols matrimonials, durant el segle XVII ens trobem amb 4 francesos instal·lats a la vila de Ripoll i tres de procedència francesa. Diuen textualment: *"Blas de Riu pages natural de San Pere de Aron bisbat de Foix, Regne de França, avuy habitant en la vila de Ripoll..."*⁽¹⁴⁾

El llibre d'Òbits també ens parla d'algunes persones que foren soterrades a Ripoll i que eren procedents del "Regne de França".

Pel que fa referència a la immigració estrangera d'altres països no en tenim cap notícia.

La immigració de tipus peninsular és pràcticament nul·la a tot Catalunya i, concretament a Ripoll, tan sols en tenim un testimoni constatat en el llibre d'òbits l'any 1679.⁽¹⁵⁾

La immigració de tipus regional (resta de les comarques de Catalunya) té molta més importància que la peninsular, però és registra sobretot en el segle XVIII, en el qual moltes persones acudien a Ripoll per aprendre l'ofici d'armer, perquè aquí es desenvolupà una importantíssima indústria del ferro i la vila es convertí en el primer centre d'Espanya quant a la fabricació d'armes de foc portàtils.⁽¹⁶⁾ Durant el segle XVII, tot i que aquest tipus d'indústria ja s'inicià, la immigració regional va tenir menys importància. En els capítols matrimonials trobem 5 persones procedents d'altres comarques. També en tenim alguna menció en el llibre d'Òbits.

Sens dubte la immigració més important fou la intra-comarcal. Aquesta immigració és un dels factors més favorables per la població de Ripoll durant el segle XVII.

Totes les fonts de l'època ens constaten la importància d'aquest tipus d'immigració. Segons els capítols matrimonials, en trobem 99, de persones de la comarca enfront de 133 de la mateixa vila de Ripoll.

En els llibres del notari Onofre Pont trobem quantitat de vendes, testaments, contractes d'aprenentatge, deutes, lloguers, etc. que ens constaten la importància de la vinguda de persones dels pobles veïns a la vila. A continuació, transcrivim un exemple d'un contracte per aprendre l'ofici de ferrer:

"Dia V del mes de juny de 1622

Pere Joan Capdevila, pages de la parroquia de St. Pere de Montgrony

13. NADAL i GIRALT, op. cit. pag. 38.

14. Arxiu de Ripoll. Capítols matrimonials. Sig. N - I. Any 1664.

15. Arxiu de St. Pere de Ripoll. Llibre d'Òbits. Sig. A - 16. Any 1679.

16. GRAELLS, Eudald. *"Les armes de foc de Ripoll"*. Tipografia Ripollesa. Ripoll 1974.

bisbat de Vic a temps de tres anys qui a correr començant dema que comptarem a sis del corrent mes, dexa son fill Jacinto de 18 anys a Guillem Vidal, ferrer de la present vila de Ripoll ab los partes següents: perque si dit Jacinto no acabara lo temps que son pare haja de donar a dit Vidal sis gr. de forment, item ab parte que dit Vidal i dit Jacinto se aturan acort de qui ast. Jo a cinc del corrent mes per a veure si a dit Jacinto li agrada lo ofici y tambe si a dit Vidal se agradara d'ell item ab parte que si acas dit Jacinto era malalt y maladejava en casa de dit Vidal a la fi de tres anys li haja de tornar los dies per un, y si maladejava fora de casa dia per dia y lo dit Vidal promet mostrar-li lo officí be y decentment, y item dit Vidal promet donarli 10 lliures a la fi del temps.

Testes: Pere Capdevila, Paraire

Guillem Auguet, traginer de Ripoll.⁽¹⁷⁾

Contractes d'aquest tipus, de persones de la comarca que venien a Ripoll per aprendre un ofici en els llibres del notari Onofre Pont ens en trobem molts. A més, normalment, un cop l'havien après, s'instal.laven com a mestres i es quedaven a viure a Ripoll.

Totes les altres fonts de l'època: llibres de Baptismes, d'Òbits i llibretes de Comunió, ens parlen constantment de persones de la comarca instal.lades a Ripoll. Per tant, podem afirmar que la immigració, i sobretot la comarcal representà un factor molt favorable en el creixement i la dinàmica de la població de Ripoll en el segle XVII.

Com a factors desfavorables citarem en primer lloc les guerres i concretament en aquesta època la guerra amb França.

Durant els segles XVI i XVII Catalunya formulava contínuament queixes al govern central a causa de la guerra i dels allotjaments militars i sobretot les viles frontereres. A més a més de les pèrdues ocasionades per les guerres pròpiament dites, els excessius allotjaments militars provocaren moltes pèrdues en la població de tot el segle XVII. Però el període més característic fou el dels anys 1635 al 1659 que correspon a l'etapa de la guerra dels 30 anys i a la guerra separatista de Catalunya. Durant aquest període les queixes al govern central per causa dels allotjaments són una constant en totes les viles.

Amb la sublevació de Catalunya, la zona bèl.lica, abans limitada a la frontera s'estén a tot el territori. Des de 1640 els soldats castellans tracten el país com a enemic i els francesos com a estrangers. Els allotjaments adquireixen un caràcter molt dur: saqueig de cases, violació de persones, repressió despietada, administració capriciosa de la justícia, etc. Des de 1640 els excessos es multipliquen i cap comarca no se'n va escapar. Tot Catalunya va sofrir contratemps amb greus repercussions demogràfiques. I si els pobles del prelitoral i la costa foren els més afectats, les comarques de l'interior també tingueren la seva part. Els greuges de l'exèrcit i les calamitats defineixen la història de Catalunya durant aquest període.

17. Arxiu de St. Pere de Ripoll. Llibres del notari Onofre Pont Sig. K-II pag. 132.

En aquelles zones on el problema dels allotjaments militars no es manifestà cruelment la pressió fiscal va entorpir la vida dels pobles. Deixant a part els tributs i les càrregues arbitràries de l'exèrcit, es varen fixar en algunes localitats els "talls" o "taxes" legals que amb el temps es feren insuportables per a la població. Aquestes imposicions adoptaren en cada poble una forma diferent i sabem que molts varen haver de recórrer a préstecs o vendes de terrenys comunals per poder fer front a les dificultats econòmiques. I si les solucions col·lectives no eren viables la gent abandonava les seves llars. L'èxode de les persones en busca de llocs allunyats dels greus tributs i de la violència dels soldats és molt corrent. En general, es produïa cap a les grans ciutats com Barcelona, que oferien més varietat de mitjans.

L'obra de Josep Sanabre titulada "*La acción francesa en Cataluña 1640-1659*",⁽¹⁸⁾ que és una obra detalladíssima sobre la guerra amb França, ens diu que tota la comarca del Ripollès i més en concret la vila de Ripoll va ésser una de les més afectades per ser una zona de pas.

A l'arxiu de St. Pere de Ripoll no conservem cap document sobre aquestes guerres, però totes les fonts de l'època en fan menció i sembla ser que la vila va sofrir molt per la mateixa guerra i pels allotjaments militars. Per exemple, el notari Onofre Pont en un dels seus llibres, concretament el de l'any 1663, ens parla de cases derruïdes per causa de la guerra: "...y considerando que en dit nom tenia y posseïa en lo carrer de St. Pere de dita vila de Ripoll una casa la qual per causa de la guerra se es derruida y feta inhabitable..."⁽¹⁹⁾

També els llibres de defuncions ens parlen d'enterraments de persones per causa de la guerra.

No tenim xifres exactes ni podem saber concretament les repercussions de les guerres sobre la vila de Ripoll, però el que sí que podem afirmar és que va sofrir molt en aquesta època, tant directament com indirectament per causa de les guerres i sobretot per la guerra amb França.

Un altre dels factors altament desfavorables per a la població de l'Antic Règim són les pestes i les epidèmies. Fins al segle XVIII, en el qual gairebé desapareixen, les pestes assotaren periòdicament el desenvolupament de la població. La seva intensitat fou variable al compàs de les circumstàncies i sobretot de les econòmiques. A les que afectaren a Occident, se'ls ha volgut trobar un origen a Constantinoble, ja que és possible que aquesta ciutat, encreuament de camins, fos un nucli de pestes i gèrmens a través de mercaders i mercaderies.

Les pestes constituïren una constant en aquesta època. Les que afectaren Espanya i més concretament Catalunya durant el segle XVII apareixen molt vinculades a les de França, país veí. Les més importants són les dels anys 1629, 1652 i 1694.

La pesta, terme sota el qual s'inclouen totes les malalties epidèmiques és un fenomen col·lectiu. Essent necessari el contacte, intervenia en els seus principis d'una manera especial el comerç i sobretot el de les robes. Col·labo-

18. SANABRE, Josep. "*La acción francesa en Catalunya 1640-1659*". Real Academia de las Buenas Letras de Barcelona. Barcelona 1956.

19. Arxiu de St. Pere de Ripoll. Llibres del notari Onofre Pont. Sig. K-29, pag. 214.

rava la manca absoluta d'higiene i la concepció fatalista del mal. La cura dels empestats en lloc de quedar en mans de les autoritats, el feien un grup de persones. La gent desesperada i sense control es llançaven a assaltar les cases dels qui havien marxat.

Entre molts d'altres, el factor més decisiu eren les circumstàncies adverses derivades de les males collites. Hem de tenir en compte que a Catalunya, en el segle XVII, el manteniment de les comarques quedava reduït a les possibilitats dels recursos agrícoles i tan sols les poblacions costeres podien recórrer en cas de necessitat a la importació. La deficiència de transports obligava que les comarques visquessin dels seus productes locals. La demografia quedava, per tant, lligada a les oscil·lacions de les males collites que tenien resultats calamitosos sobre la població: retrocés de naixements, augment de mortalitat, etc.

L'escassetat de cereals feia pujar el pa a uns preus molt elevats i això significava per a molta gent la privació del seu aliment fonamental. Increment de preus, deficiència de nutrició, fam i mortalitat, estan íntimament lligats amb el fenomen de la pesta. Pierre Goubert, en un article sobre Beauvaisis, ha anomenat "baròmetre demogràfic" els preus del blat, insistint en el paper importantíssim de les fluctuacions dels preus del gra en el creixement de les poblacions.⁽²⁰⁾

Les grans pestes que afectaren Catalunya podem dir que foren molt seguides amb intervals de pocs anys entre elles. S'ha d'aclarir, però, que les pestes no afectaven la totalitat del territori i que l'índex de natalitat, com ja abans hem mencionat, era per sort molt elevat, si no de cap manera la població no hauria pogut suportar aquestes càrregues.

Al marge de les epidèmies permanents i constants, es produïen les grans pestes, les quals s'estenien per tot el país i els seus efectes eren molt més profunds. Cada una d'elles representava una depressió demogràfica.

La pesta de 1651 a 1654 fou potser la més terrible, tant per la seva extensió com per la seva gravetat. Aquesta fou la que afectà la població de la vila de Ripoll l'any 1651 d'una forma catastròfica. No tenim notícies que s'hagués produït a la vila una epidèmia semblant a la del citat any. Els llibres de defuncions anomenen a aquest període "època de contagi" i va des de el 23 de juliol al 10 d'octubre de 1651 aproximadament. No sabem amb exactitud quin tipus de pesta era, però sembla que fou de còlera glànola; les fonts no ho especifiquen.

Durant el segle XVII, la mortalitat mitjana de la vila de Ripoll era de 53 defuncions per any. L'any 1651 es registraren 338 defuncions, 337 de les quals eren causades per la pesta. Per una població que en aquesta època no sobrepassava els 1.500 habitants podem comprendre que fou una gran calamitat. La gent, segons les fonts de l'època, estava atemorida i fugia a les muntanyes cercant refugi. El llibre de defuncions ens descriu l'epidèmia d'una forma esgarrifant: en un mateix dia morien 3 o 4 membres d'una mateixa família.

20. GOUBERT, Pierre. "En Beauvaisis problemes démographiques de XVII siècle". *Anales E.S.C.* n.º 4. 1952. pàg. 453.

Fins i tot el mateix notari Onofre Pont en fa menció en els seus documents 10 anys mes tard, com podem veure a continuació:

"Dia 28 de setembre 1661

Lo Ilustre Sr. Francisco Pons, monjo paborde de Palau Puig i vicari general del monestir consta amb acte rebut en poder meu/ /mensis 1660, en dit nom confessa haver rebut del honorable Miquel Mirapeix clavari de la present vila, 20 doblas d'or que fan la suma de 109 lliures dos sous, les quals son a compliment de aquelles 30 doblas que dita vila estava obligada a pagar a lo dit Ilustre convent que consemblants ne havia pagades per la Universitat per los medicaments que es compraren per netejar la present vila del contagi era en ella lo any 1651 com consta en la cort ordinaria die 8, rebudes en presentia del notari y testes.

Testes: Jeronim Vinyals y

Jaume Capdevila."⁽²¹⁾

Aquest document i d'altres semblants ens demostren el rastre que va deixar a la vila de Ripoll la pesta de 1651 i els esforços dels habitants per netejar-la del mal.

Dèiem que freqüentment les pestes i les epidèmies anaven lligades a èpoques d'escasses i males collites; doncs bé, a Ripoll segons els documents de l'època,⁽²²⁾ l'any 1650 i 1651 foren anys en els quals es produí una gran manca d'aigua. Pot ser que aquesta fos una de les causes per què la pesta de 1651 provoqués aquestes catàstrofes sobre la població de la vila.

Com podem observar en el gràfic que adjuntem sobre la mortalitat, hi ha alguns altres anys en els quals la mortalitat fou bastant elevada: 1655, 1675, 1676, 1679, 1684, 1692 i 1699. Però analitzant les fonts i els documents de l'època no tenim notícies que es produís cap altra epidèmia important.

El darrer dels factors desfavorables a analitzar és el de la mortalitat infantil. En tota l'època de l'Antic Règim la mortalitat infantil era una de les amenaces més grans sobre la població europea. La mortalitat infantil pot estar causada per dos tipus de factors: factors exògens, com condicions adverses, alimentació insuficient, manca d'higiene i precàries condicions socials en general; i factors endògens, que són els que es determinen en el moment del part o per defectes congènits i intrínsecs al naixement.

Els historiadors coincideixen que la mortalitat infantil global era en aquesta època un 50% de la mortalitat general.⁽²³⁾

Pel que fa referència a la població de Ripoll en el segle XVII, no podem saber l'índex ni la taxa de mortalitat infantil, ja que les defuncions d'albats tan sols ens vénen registrades en alguns anys en els quals sí que sabem que era molt elevada. Entre els anys 1664 i 1679, segons les fonts de l'època, la mortalitat infantil augmentà moltíssim, no sabem exactament les causes, però

21. Arxiu de St. Pere de Ripoll. Llibres del notari Onofre Pont. Sig. K-27, pag. 148-149.

22. Ídem. sig. J-I.

23. PEREZ MOREDA, Vicente. "El estudio evolutivo de la mortalidad, posibilidades y problemas planteados por los registros parroquiales del área rural segoviana". Actas de las I jornadas de metodología aplicada a las ciencias Históricas. Univ. de Santiago. Vigo 1975. Pag. 297.

ens fa pensar en unes condicions molt desfavorables. El que sí que podem afirmar és l'elevat índex de mortalitat infantil registrat a la vila de Ripoll durant el segle XVII com a factor desfavorable i concordant amb la resta de poblacions de la comarca i altres països europeus de l'època.

Per acabar direm que sense cap mena de dubte podem afirmar que l'estructura demogràfica de la vila de Ripoll durant el segle XVII pot encuadrar-se perfectament en el que Pierre Goubert ha anomenat una estructura demogràfica de "tipus antic" per tots els factors que anteriorment hem analitzat.

La vila de Ripoll durant el segle XVII no escapa de les grans pestes i epidèmies característiques de la demografia d'aquesta època, es veu afectada per elles i d'una forma especial per la del 1651. Tampoc no escapa de la gran mortalitat infantil típica de les estructures demogràfiques de "tipus antic". I per últim, com hem vist les guerres, amenaces constants en aquesta època, també hi són presents i sobretot la guerra amb França. Ripoll, vila neuràlgica quant a comunicacions, es veu greument afectada directament o indirectament per la guerra del 1640.

La forta natalitat característica també d'aquest tipus d'estructures demogràfiques, contraresta en gran manera els factors desfavorables enumerats i és un fet clar en la població de l'època. També la immigració, sobretot la comarcal, és un altre factor altament favorable.

Per tant, podem afirmar que l'estructura demogràfica de la vila de Ripoll durant el segle XVII és una estructura demogràfica de tipus antic i les fonts i la documentació que conservem d'aquesta època ens ho constaten clarament.