

EL PANTÀ DE CAL GAT

INTRODUCCIÓ

Amb aquest treball pretenem donar a conèixer la formació natural d'un indret humit únic al Ripollès; amb aquest coneixement de la riquesa natural de Cal Gat s'ha d'aconseguir la seva protecció i conservació.

Després de situar-nos, estudiarem la flora i vegetació de la zona, i ens fixarem sobretot en la fauna que hi habita. Les aus, per la seva importància quantitativa (tant en nombre d'espècies com d'individus) i per la qualitat de migradores d'algunes d'elles, estan tractades de manera especial. Així, les hem repartit en sis grups:

- Espècies sedentàries lligades al medi aquàtic.
- Espècies estivals lligades al medi aquàtic.
- Espècies hivernants lligades al medi aquàtic.
- Espècies nidificants als boscos de ribera, bardisses i arbredes però deslligades dels biòtops aquàtics.
- Espècies que crien fora de la zona estudiada però que visiten regularment el pantà per alimentar-se.
- Espècies accidentals.

Per a les diferents espècies de vertebrats hem emprat la següent simbologia per significar la seva abundància:

cc	—	molt comú
c	—	comú
e	—	escàs
r	—	rar
rr	—	molt rar

Volem fer especial ressò en l'interès tant científic i ecològic com en la importància pedagògica de Cal Gat, ja que és un lloc molt adequat per donar a conèixer el medi natural. Aquest interès fa que sigui importantíssima la conservació i protecció del Pantà de Cal Gat.

Agraïm la col·laboració en el treball de camp als nostres companys Antoni Fontelles* i Joaquim Vallès*, així mateix com agraïm també a Daniel Puig* la seva tasca pedagògica en dur els seus alumnes a Cal Gat.

* Membres del «Grup d'Estudi i Defensa de la Natura» (GEDENA-Ripollès).

Situació i característiques generals

La construcció d'una presa en les proximitats de Cal Gat (Sant Joan de les Abadesses) va produir un estancament de les aigües del riu Ter que és anomenat «La Bassa» o «Pantà de Cal Gat».

Està situat entre 5° 56' 10" i 5° 56' 30" longitud Est i a una latitud Nord de 42° 13' 25", dins del quadrat U.T.M. DG 47 i a una altura de 730 m sobre el nivell del mar. El conjunt d'embassament, poblament de bogues i boscos de ribera ocupa un àrea total aproximada de 17 Ha.

La climatologia general de la zona correspon a un clima muntanyenc humit amb precipitacions anuals de l'ordre dels 1.000 mm i temperatures mitjanes anuals d'uns 10 °C. La seva orientació i situació una mica enclotada fa que sigui un lloc molt fred a l'hivern amb glaçades importants. Les boires són freqüents durant tot l'any.

Flora i Vegetació

L'estancament de l'aigua ha possibilitat la formació d'un poblament de bogues (*Typhetum latifoliae*) que ocupa una superfície considerable. Les espècies més característiques i abundoses en aquesta comunitat són: boga (*Typha latifolia*), plantatge d'aigua (*Alisma plantago-aquatica*), lliri groc (*Iris pseudacorus*), epilòbi (*Epilobium hirsutum*), malrubí d'aigua (*Lycopus europaeus*) i menta borda (*Mentha longifolia*).

Aquesta vegetació helofítica és un hàbitat únic a la nostra comarca i, com veurem en parlar de la fauna ornitològica, té una gran importància ecològica.

A les basses i rabeigs encalmats trobem poblaments suradors de llentilles d'aigua (*Lemna minor*).

Les aigües d'escassa profunditat són envaïdes per les diverses espècies de créixens (*Nasturtium officinale*, *Apium nodiflorum*, *Veronica beccabunga* i *Veronica anagallis-aquatica*).

Els boscos de ribera són representats per salzedes, vernedes i omedes, compartint el terreny amb pollancredes plantades.

A les salzedes trobem diferents espècies de salzes com el salze blanc (*Salix alba*), el gatell (*Salix strobilifera* var. *catalaunica*), la sarga (*Salix eleagnos*), el saulic (*Salix purpurea*) i el salze triandre (*Salix triandra*), acompanyats de l'herba sabonera (*Saponaria officinalis*), el llúpol (*Humulus lupulus*), la carbassina (*Bryonia dioica*), la dolçamara (*Solanum dulcamara*) i la ridorta (*Clematis vitalba*) entre moltes altres espècies.

Les vernedes de Cal Gat són les més extenses de la comarca. La seva composició florística correspon a la verneda típica (*Scrophulario-Alnetum*) amb vern (*Alnus glutinosa*), sabuc (*Sambucus nigra*), avellaner (*Corylus avellana*), fenàs boscà (*Brachypodium sylvaticum*), herba de Sant Robert (*Geranium robertianum*), herba de Sant Benet (*Geum urbanum*), cardàmine (*Cardamine impatiens*), herba de les encantades (*Circaea lutetiana*), escrofulàries (*Scrophularia nodosa* i *Scrophularia alpestris*) estaquis de bosc (*Stachys sylvatica*), romaguera (*Rubus caesius*), gatassa (*Ranunculus ficaria*)*, etc. El sòl de la verneda és molt ric en substàncies nitrogenades (sobretot algunes zones

freqüentades pel bestiar) i són molt abundoses algunes espècies nitròfiles com l'ortiga (*Urtica dioica*) i l'herba de l'all (*Alliaria petiolata*). També dins de la verna apareixen algunes espècies molt interessants per la seva raresa com la repalassa (*Arctium lappa*), *Dipsacus pilosus*, *Cardamine flexuosa*, *Geranium phaeum*, *Festuca gigantea* i plàtans fals (*Acer pseudoplatanus*).

L'omeda amb mill gruà (*Lithospermo-Ulmetum minoris*) fa de pont entre les comunitats de ribera i els boscos dominants (rouredes i pinedes). Les espècies que la componen són menys exigents quant a humitat freàtica: om (*Ulmus minor*), arç blanc (*Crataegus monogyna*), sanguinyol (*Cornus sanguinea*), esbarzer (*Rubus ulmifolius*), mill gruà (*Lithospermum purpureocaeruleum*), lleteresa de bosc (*Euphorbia sylvatica*), etc.

Moltes altres espècies més o menys lligades als ambients humits completen la rica flora de Cal Gat: ranuncle repent (*Ranunculus repens*), lami maculat (*Lamium maculatum*), cua de cavall (*Equisetum arvense*), xirivia silvestre (*Pastinaca sativa*), miosotis de bosc (*Myosotis sylvatica*), nyàmera (*Helianthus tuberosus*), tetrahit (*Galeopsis tetrahit*), cardàmine pirinenca (*Cardamine raphanifolia*), cominassa (*Chaerophyllum aureum*), pota de cavall (*Tussilago farfara*), valeriana (*Valeriana officinalis*), reina dels prats (*Filipendula ulmaria*), card (*Carduus crispus*), corretjola gran (*Convolvulus sepium*), herba de Santa Bàrbara (*Barbarea vulgaris*), búgula (*Ajuga reptans*), el-lèbor verd (*Helleborus viridis*), corniol (*Aquilegia vulgaris*), epilobi (*Epilobium parviflorum*), angèlica borda (*Angelica sylvestris*), herba presseguera (*Polygonum persicaria*), agrostis (*Agrostis alba*), capferrat (*Cirsium monspessulanum*), *Oenothera biennis*...; potser mereixen menció especial la silene dioica (*Silene dioica*), la calta (*Caltha palustris* i *Stachys palustris*), la primula acaule (*Primula vulgaris*), la pulmonària (*Pulmonaria affinis*) i el gerani nodós (*Geranium nodosum*), les dues primeres davallen des de l'estatge subalpí i les altres són de distribució molt localitzada a Catalunya.

* All de bruixa (*Allium ursinum*), lliri de neu (*Galanthus nivalis*)

ELS OCELLS DE LA BASSA

L'aspecte més interessant del pantà de Cal Gat és la seva fauna ornitològica. És l'hàbitat aquàtic més important de la comarca. El conjunt d'embassament, poblament de bogues i boscos de ribera proporciona aliment i refugi a multitud d'ocells, essent un lloc de descans ideal per les espècies migradores. En total hem observat 89 espècies dins l'àrea estudiada.

Destacarem aquelles espècies que estan directament lligades al medi aquàtic en conjunt (riu, embassament i poblament de bogues). Per algunes La Bassa és l'única localitat a la comarca on poden trobar tot el que necessiten.

Espècies sedentàries lligades al medi aquàtic:

-*Tachybaptus ruficollis* (cabusset). Una o dues parelles nidificants. Es poden observar freqüentment nedant a les zones d'aigües tranquil·les. Cal

destacar l'observació de 15 exemplars el 10 de novembre de 1984. La Bassa és l'única localitat comarcal segura d'aquesta espècie.

-*Anas platyrhynchos* (ànec coll-verd). Nombre molt variable de parelles nidificants, ja que també estan molt estesos pels torrents dels voltants i seguint el curs del Ter força quilòmetres amunt i avall de la zona. En arribar el fred la població del pantà augmenta i es poden veure concentracions de 50 - 100 individus. Quan s'obre la veda els efectius disminueixen i la població es dispersa durant el dia per, al capvespre, retornar al pantà.

-*Rallus aquaticus* (rascló). Nidificant molt escàs. És molt difícil d'observar ja que viu entre el poblament de bogues, d'on surt rarament. Única localitat comarcal on nidifica.

-*Gallinula chloropus* (polla d'aigua). Nidificant abundant. Es pot veure sovint caminant o nedant entre la vegetació helofítica.

-*Actitis hypoleucos* (xivitona vulgar). Dues o tres parelles nidificants. Fàcil d'observar volant arran d'aigua o caminant per les vores sorrenques.

-*Larus cachinnans* (gavià argentat). Visitant comú durant tot l'any encara que durant el període de cria disminueix el nombre d'adults. La gran majoria d'individus que visiten La Bassa arriben procedents del Pantà de Sau a primeres hores del matí, per entornar-se'n al capvespre. Encara que és possible que arribi a criar a La Bassa, de moment no en tenim cap indici.

-*Alcedo atthis* (blauet). Al menys dues parelles crien a la zona estudiada. Observacions freqüents.

-*Cinclus cinclus* (merla d'aigua). Una parella nidificant a la cua de l'embassament, en el límit de la zona estudiada. Nidificació possible però no comprovada en alguns dels torrents laterals.

-*Motacilla alba* (cuereta blanca). Nidificant comú.

-*Motacilla cinerea* (cuereta torrentera). Nidificant comú.

Espècies estivals lligades al medi aquàtic:

-*Charadrius dubius* (corriol petit). (r). Possible nidificant.

-*Cisticola juncidis* (trist). Essent aquest un ocell sedentari a Catalunya, a La Bassa sols l'hem observat durant els estius de 1983 (nidificant probable) i 1984.

Espècies hivernants lligades al medi aquàtic:

-*Ardea cinerea* (bernat pescaire, garsa reial). Nidificant esporàdic a Catalunya que en nombre variable hiverna al pantà. A l'hivern 81-82 el nombre d'exemplars era de 16, al 82-83 es va reduir a quatre i el 83-84 a tres. Comencen a arribar a principis de setembre i marxen durant els mesos de març

i abril. Excepcionalment, els tres hivernants del 83-84 han restat a Cal Gat durant tot l'any 84. El nombre d'exemplars d'aquest hivern 84-85 ha tornat a ser de quatre.

–*Anas crecca* (xarxet). Raríssim nidificant a la Península Ibèrica. Hivernant rar a La Bassa. El màxim nombre observat fou de sis individus el gener del 1985.

–*Anthus spinoletta* (grasset de muntanya). Ocell que cria a l'alta muntanya i a l'hivern baixa a les vores dels rius. Hivernant comú a La Bassa.

Espècies nidificants als boscos de ribera, bardisses i arbredes però no lligats als biòtops aquàtics:

(S'indica amb NC o NP la seva nidificació comprovada o probable, respectivament, a la comarca).

- Troglodytes troglodytes* (cargolet). (cc). (NC). Sedentari.
- Cettia cetti* (rossinyol bastard). (e). (NP). Sedentari.
- Sylvia borin* (tallarol gros). (c). (NP). Estival.
- Sylvia atricapilla* (tallarol de casquet). (cc). (NC). Sedentari.
- Sylvia communis* (tallareta vulgar). (e). (NP). Estival.
- Phylloscopus collybita* (mosquiter gròc petit). (cc). (NC). Sedentari.
- Phylloscopus bonelli* (mosquiter pàl·lid). (cc). (NC). Estival.
- Regulus ignicapillus* (bruel). (c). (NC). Sedentari.
- Erithacus rubecula* (pit-roig). (cc). (NC). Sedentari.
- Luscinia megarhynchos* (rossinyol). (c). (NC). Estival.
- Turdus merula* (merla). (cc). (NC). Sedentari.
- Aegithalos caudatus* (mallerenga cuallarga). (cc). (NC). Sedentari.
- Parus caeruleus* (mallerenga blava). (cc). (NC). Sedentari.
- Parus palustris* (mallerenga d'aigua). (c). (NP). Sedentari.
- Parus major* (mallerenga carbonera). (cc). (NC). Sedentari.
- Certhia brachydactyla* (raspinell comú). (c). (NP). Sedentari.
- Fringilla coelebs* (pinsà comú). (cc). (NC). Sedentari.
- Serinus serinus* (gafarró). (cc). (NC). Sedentari.
- Carduelis chloris* (verdum). (e). (NP). Estival.
- Pyrrhula pyrrhula* (pinsà borroner). (cc). (NC). Sedentari.

–*Oriolus oriolus* (oriol). Una o dues parelles nidificants a les arbrades de pollancre. Estival.

Espècies que crieu fora de la zona estudiada però que visiten el pantà per alimentar-se:

–*Pernis apivorus* (aligot vesper). (e) (NC). Estival.

–*Buteo buteo* (aligot). (cc) (NC). Sedentari.

–*Circaetus gallicus* (àguila marcenca). (e) (NC). Estival.

–*Falco tinnunculus* (xoriguer). (c) (NC). Sedentari.

–*Falco peregrinus* (falcó pelegrí). (rr) (NP). Sedentari. Una sola observació sobrevolant el pantà.

–*Tyto alba* (òliba). (e) (NC). Sedentari. Gràcies a les egagròpiles d'un parell d'individus trobades a les ruïnes d'El Serradal (vegeu el mapa) s'han pogut determinar les cinc espècies de micromamífers esmentades en l'apartat de mamífers.

–*Athene noctua* (mussol). (e) (NC). Sedentari.

–*Upupa epops* (puput). (c) (NC). Estival.

–*Picus viridis* (picot verd). (c) (NC). Sedentari.

–*Columba palumbus* (tudó). (cc) (NC). Sedentari.

–*Apus apus* (falcot). (cc) (NC). Estival.

–*Ptyonoprogne rupestris* (roquerol). (cc) (NC). Sedentari.

–*Hirundo rustica* (oreneta vulgar). (cc) (NC). Estival.

–*Cuculus canorus* (cúcut). (cc) (NC). Estival.

–*Delichon urbica* (oreneta cua blanca). (c) (NC). Estival.

–*Anthus pratensis* (titella). (rr). Hivernant.

–*Anthus trivialis* (piula dels arbres). (e) (NC). Estival.

–*Lanius collurio* (escorxadador). (c) (NC). Estival.

–*Prunella modularis* (pardal de bardissa). (rr) (NC). Sedentari.

–*Sylvia undata* (tallareta cuallarga). (e) (NP). Estival.

–*Ficedula hypoleuca* (mastegatxes). (r) (NP). Estival.

–*Muscicapa striata* (papamosques gris). (c) (NC). Estival.

–*Saxicola torquata* (bitxac). (c) (NC). Sedentari.

–*Saxicola rubetra* (bitxac rogenic). (rr) (NP). Estival.

- Turdus philomelos* (tord). (c) (NC). Sedentari.
- Turdus viscivorus* (griva). (c) (NC). Sedentari.
- Parus ater* (mallerenga petita). (c) (NC). Sedentari.
- Miliaria calandra* (cruixedell). (e) (NC). Sedentari.
- Emberiza cia* (sit negre). (c) (NC). Sedentari.
- Emberiza cirius* (gratapallers). (c) (NC). Sedentari.
- Emberiza citrinella* (verderola). (c) (NC). Sedentari.
- Carduelis spinus* (lluer). (cc) (NC). Hivernant.
- Carduelis carduelis* (cadenera). (c) (NC). Sedentari.
- Passer domesticus* (pardal comú). (cc) (NC). Sedentari.
- Passer montanus* (pardal xarrec). (c) (NC). Sedentari.
- Petronia petronia* (pardal roquer). (rr) (NC). Sedentari.
- Sturnus vulgaris* (estornell vulgar). (cc) (NC). Sedentari.
- Garrulus glandarius* (gaig). (cc) (NC). Sedentari.
- Pica pica* (garsa). (cc) (NC). Sedentari.
- Corvus corone* (cornella). (cc) (NC). Sedentari.
- Corvus corax* (corb). (e) (NC). Sedentari.

Espècies que es presenten ocasionalment (accidentals) o bé apareixen en època de migració (ocells de passa):

-*Ardeola ralloides* (martinet ros). Una sola observació a la primavera de 1982. Les colònies més properes de nidificació són a La Camargue (França) i al Delta de l'Ebre.

-*Anser albifrons* (oca riallera grossa). Espècie que cria a les tundres del nord d'Euràsia i que esporàdicament arriba a la Península Ibèrica, on ha estat molt poc citada. Vàrem observar i fotografiar un exemplar els dies 1 i 2 de juliol de 1983. Probablement és la primera cita segura a Catalunya.

-*Aquila clanga* (àguila cridanera grossa). Espècie que cria a les regions de l'Est europeu i que molt rarament arriba a la Península. Tot i no essent una espècie lligada a aquests ambients aquàtics, durant l'hivern 82-83, un exemplar va ser observat sobrevolant el pantà i les seves rodalies.

-*Porzana pusilla* (rascllet). Una sola observació al setembre de 1981.

-*Tringa ochropus* (xivita). Uns quants exemplars de pas a la primavera de 1983.

–*Emberiza schoeniclus* (repicatalons). Unes quantes parelles entre el poblament de bogues el març de 1984.

–*Vanellus vanellus* (fredeluga). Durant l'onada de fred del gener de 1985, uns 70-80 individus s'estigueren dues setmanes pels conreus de la zona.

ELS MAMÍFERS

Sembla segura la presència de la llúdrria (*Lutra lutra*) fins fa uns 7-8 anys. Actualment no tenim cap indici de la seva presència i creiem que ha desaparegut del pantà.

L'únic mamífer aquàtic que viu amb certesa a La Bassa és la rata d'aigua (*Arvicola sapidus*) (c).

Altres mamífers presents són:

–*Crocidura russula* (mussaranya). (e).

–*Sorex araneus* (mussaranya). (e).

–*Pitymys duodecimcostatus* (talpó vulgar). (c).

–*Microtus agrestis* (talpó muntanyenc). (c).

–*Apodemus sylvaticus* (ratolí boscà). (cc).

–*Rattus rattus* i *R. norvegicus* (rata). (c).

–*Oryctolagus cuniculus* (conill). (cc).

–*Mustela nivalis* (mostela). (e).

–*Erinaceus europaeus* (eriçó). (c).

–*Vulpes vulpes* (guilla). Visitant freqüent.

–*Sciurus vulgaris* (esquirol). Relativament abundant en els boscos dels voltants, fa alguna visita a la zona.

ELS RÈPTILS I ELS AMFIBIS

Les espècies de rèptils observades a La Bassa són:

–*Natrix maura* (serp d'aigua). (r).

–*Natrix natrix* (serp d'aigua). (e).

–*Vipera aspis* (escurçó). Observat amb relativa freqüència en els límits de camps i conreus.

–*Lacerta muralis* (sargantana). Freqüent en els llocs més càlids.

–*Lacerta viridis* (llangardaix verd). Freqüent.

-*Anguis fragilis* (llisona). (c).

Els amfibis observats són:

-*Rana perezi* (granota verda). Molt abundant.

-*Bufo bufo* (galàpet). (cc).

-*Alytes obstetricans* (tòtil). (cc).

-*Salamandra salamandra* (salamandra). Observada en comptades ocasions.

-*Euproctus asper* (tritó pirinenc). Si bé no és present en el Ter sí que el podem observar freqüentment en les aigües més oxigenades i pures dels torrents propers.

-*Pelodytes punctatus* (-). Observat un sol exemplar, a la primavera de 1985, a escassament 2 quilòmetres de la zona.

ELS PEIXOS

Són quatre les espècies presents a La Bassa, mentre que dues més les podem trobar prop de la zona:

-*Barbus sp* (barb.) (cc).

-*Leuciscus cephalus* (bagra). (c).

-*Salmo trutta gairdneri* (truita arc iris). Introduïda.

-*Ciprinus carpio* (carpa). Introduïda.

-*Tinca tinca* (tenca). Observada sols 1.500 m aigües amunt de la zona estudiada.

-*Salmo trutta fario* (truita). Present a les aigües pures i més fredes dels torrents laterals.

ADDENDA

Cal afegir les dades referents a la mallerenga emplomada (*Parus cristatus*) espècie sedentària i comuna la zona estudiada, on s'ha comprovat la seva nidificació als boscos de ribera, encara que no és una espècie lligada als biòtops aquàtics.

A més, durant l'hivern 84-85 han estat observades quatre espècies més al pantà. Són les següents:

-*Fulica atra* (fotja comuna). Un exemplar durant el gener del 1985.

–*Gallinago gallinago* (becadell comú). Diverses observacions al llarg de l'hivern.

–*Scolopax rusticola* (becada). Dues observacions a la primera i segona setmana de gener del 1985.

–*Turdus iliacus* (tord ala-roig). Nombroses observacions de diversos exemplars al llarg de l'hivern.

LLEGENDA AL PLÀNOL DE LA ZONA



Poblaments de bogues



Vernedes



Platges de sorra



Conreus diversos



Prats i pastures



Pi roig



Faig



Arbredes



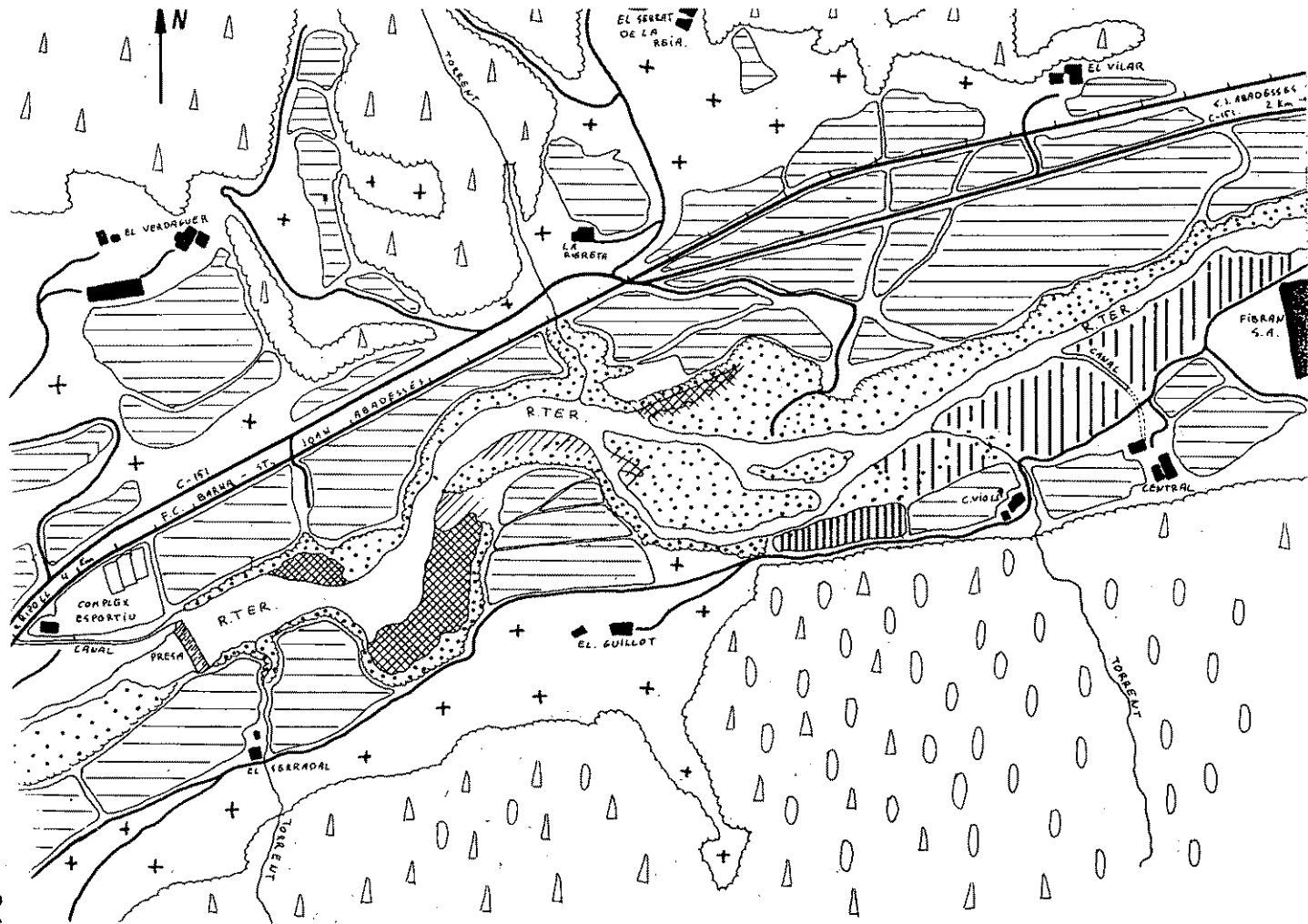
Carretera comarcal



Antic ferrocarril Barcelona-Sant Joan de les Abadesses



Pistes no asfaltades



LLISTA SISTEMÀTICA D'ESPÈCIES ESMENTADES

T. CORDATS

SbT. VERTEBRATS

Spr. Cl. PEIXOS

Cl. OSTEICTIS

O. SALMONIFORMES

F. Salmonidae

Salmo trutta fario

Salmo trutta gairdneri

O. CYPRINIFORMES

F. Cyprinidae

Leuciscus cephalus

Tinca tinca

Barbus sp

Cyprinus carpio

Spr. Cl. TETRÀPODES

Cl. AMFIBIS

O. CAUDATA

F. Salamandridae

Salamandra salamandra

Euproctus asper

O. ANURA

F. Discoglossidae

Alytes obstetricans

F. Pelobatidae

Pelodytes punctatus

F. Bufonidae

Bufo bufo

F. Ranidae

Rana perezi

Cl. RÈPTILS

O. SAURIA

F. Lacertidae

Lacerta viridis

Lacerta muralis

F. Anguillidae

Anguis fragilis

O. OPHIDIA

F. Colubridae

Natrix natrix

Natrix maura

F. Viperidae

Vipera aspis

Cl. AUS

O. PODICIPEDIFORMES

F. Podicipedidae

Tachybaptus rufficollis

O. CICONIFORMES

F. Ardeidae

Ardea cinerea

Ardeola ralloides

O. ANSERIFORMES

F. Anatidae

Anas platyrrhynchos

Anas crecca

Anser albifrons

O. ACCIPITRIFORMES

F. Accipitridae

Pernis apivorus

Buteo buteo

Aquila clanga

Circaetus gallicus

O. FALCONIFORMES

F. Falconidae

Falco tinnunculus

Falco peregrinus

O. GRUIFORMES

F. Rallidae

Porzana pusilla

Rallus aquaticus

Gallinula chloropus

Fulica atra

O. CHARADRIIFORMES

F. Charadriidae

Charadrius dubius

Vanellus vanellus

F. Scolopacidae

Actitis hypoleucos

Tringa ochropus

Scolopax rusticola

Gallinago gallinago

F. Laridae

Larus cachinnans

O. COLUMBIFORMES

F. Columbidae

Columba palumbus

O. CUCULIFORMES

F. Cuculidae

Cuculus canorus

O. STRIGIFORMES

F. Strigidae

Athene noctua

F. Tytonidae

Tyto alba

O. APODIFORMES

F. Apodidae

Apus apus

O. CORACIIFORMES

F. Alcedinidae

Alcedo atthis

F. Upupidae

Upupa epops

O. PICIFORMES

F. Picidae

Picus viridis

O. PASSERIFORMES

F. Hirundinidae

Hirundo rustica

Ptyonoprogne rupestris

Delichon urbica

F. Motacillidae

Anthus pratensis

Anthus trivialis

Anthus spinoletta

Motacilla alba

Motacilla cinerea

F. Laniidae

Lanius collurio

F. Cinclidae

Cinclus cinclus

F. Troglodytidae

Troglodytes troglodytes

F. Prunellidae

Prunella modularis

F. Muscicapidae

Cettia cetti

Sylvia borin

Sylvia atricapilla

Sylvia communis

Sylvia undata

Phylloscopus collybita

Phylloscopus bonelli

Regulus ignicapillus

Cisticola juncidis

Ficedula hypoleuca

Muscicapa striata

Saxicola torquata

Saxicola rubetra

Erithacus rubecula

Luscinia megarhynchos

Turdus merula

Turdus iliacus

Turdus philomelos

Turdus viscivorus

F. Paridae

Aegithalos caudatus

Parus ater

Parus caeruleus

Parus cristatus

Parus major

Parus palustris

F. Certhiidae

Certhia brachydactyla

F. Emberizidae

Miliaria calandra

Emberiza citrinella

Emberiza cia

Emberiza cirlus

Emberiza schoeniclus

F. Fringillidae

Fringilla coelebs

Serinus serinus

Carduelis chloris

Carduelis spinus

Carduelis carduelis

Pyrrhula pyrrhula

F. Ploceidae

Passer domesticus

Passer montanus

Petronia petronia

F. Sturnidae

Sturnus vulgaris

F. Oriolidae

Oriolus oriolus

F. Corvidae

Garrulus glandarius

Pica pica

Corvus corone

Corvus corax

CI. MAMÍFERS

O. INSECTÍVORA

F. Erinaceidae

Erinaceus europaeus

F. Sorocidae

Sorex araneus

Crocidura russula

O. LAGOMORPHA

F. Leporidae

Oryctolagus cuniculus

O. RODENTIA

F. Scicuridae

Sciurus vulgaris

F. Muridae

Sb. F. Microtinae

Microtus agrestis

Pitymys

duodecimcostatus

Arvicola sapidus

Sb. F. Murinae

Rattus norvegicus

Rattus rattus

Apodemus sylvaticus

O. CARNÍVORA

F. Canidae

Vulpes vulpes

F. Mustelidae

Mustela nivalis

Lutra lutra

Interès científic, ecològic i pedagògic de Cal Gat

Les zones humides han tingut sempre un tractament especial a causa del seu interès ecològic. Són zones d'alta productivitat que permeten mantenir una rica fauna, sobretot ornítica. Ja fa més d'un any que el Consell d'Europa va engegar una campanya per a la protecció de les riberes que va estar signada per tots els països europeus inclòs Espanya.

Cal Gat és un ecosistema únic al Ripollès. El cinyell de vegetació helofítica (poblament de bogues) proporciona un lloc on els ocells en migració poden arrecerar-se i cercar aliment. A més, Cal Gat és l'única localitat comarcal on nidifiquen el cabusset (*Tachybaptus ruficollis*) i el rascló (*Rallus aquaticus*). Cal destacar també l'esment de l'oca riallera grossa (*Anser albifrons*) que és la primera notícia segura als Països Catalans.

La riquesa florística i faunística de Cal Gat hauria d'ésser preservada de qualsevol atemptat possible. La protecció i conservació de la Natura es pot compaginar amb activitats científiques i pedagògiques. Els membres del GEDENA-Ripollès («Grup d'Estudi i Defensa de la Natura») hem proposat la creació d'un centre d'anellament més o menys permanent. Durant els darrers cursos escolars, uns quants alumnes de BUP i COU han passat pel Pantà per estudiar-ne la Natura: pocs llocs són tan adequats per rebre una lliçó de zoologia, botànica i ecologia.

La conservació de Cal Gat

La conservació de qualsevol espai natural passa per la concienciació de tots els ciutadans i l'aplicació de mesures per part de l'Administració que controlin les activitats humanes (industrial, agrícoles, esportives, etc.) que puguin transformar en un sentit no desitjat els seus ecosistemes.

Les activitats que resulten més perilloses per la conservació de Cal Gat són tres:

- 1.- *Extracció d'àrids*: El principal perill és que pot provocar canvis del jaç del riu per facilitar l'extracció. L'excessiva circulació de màquines i camions pot destruir les vores del riu i fins i tot dels boscos de ribera; a part de les molèsties en època de nidificació a la fauna que hi viu.
- 2.- *Activitats agrícoles*: Els principals problemes que comporten aquestes activitats són la transformació dels boscos de ribera (cada vegada més reduïts) en conreus; la dessecació de les zones d'aigües quietes, aquest últim punt és dels més preocupants actualment, ja que hem de denunciar que s'han plantat pollancrees al mig de la vegetació helofítica per aconseguir més terreny de conreu.
- 3.- *Caça*: La massificació de caçadors i la nuclearització dels animals en la zona, feien que cada temporada de caça s'efectuessin grans matances d'ànecs, polles d'aigua i altres espècies que estaven protegides com el berrat pescaire. També les espècies que se salvaven de la cacera havien de fugir lluny de la zona. El darrer any, gràcies a la consideració de Cal Gat com a Reserva (mercès a un conveni entre membres del GEDENA i els caçadors), sembla que la cosa ha anat millor, i llevat d'algun caçador furtiu, Cal Gat ha respirat una tranquil·litat que ha donat els seus fruits: hi ha hagut més nombres d'individus de cada espècie, han vingut molts hivernants més que altres anys, i a l'època de cria han criat més parelles.

Creiem que amb tot el que hem exposat queda justificada la petició que Cal Gat sigui declarat «zona de Reserva d'Interès Científic» dins dels espais comarcals a protegir. Les actuals figures legals d'espais naturals a protegir no creiem que permetin la conservació de Cal Gat. Les decisions s'han de prendre a nivell municipal (Ajuntament de Sant Joan de les Abadesses) i a nivell Comarcal (Consell Comarcal d'Alta Muntanya del Ripollès).

Les gestions que s'han fet fins ara han aconseguit que la Delegació Provincial de Girona del Servei de Medi Natural ens doni «llum verda» per la nostra iniciativa, però res més.

Joan Canals i Taron, Joan Gil i Santano i Ferran González i Prat
Membres del GEDENA-Ripollès «Grup d'Estudi i Defensa de la Natura»

BIBLIOGRAFIA

1. PETERSON, R., MOUNTFORT, G. & HOLLAM, P.A.D., 1980 *Guia de campo de las aves de España y Europa*. Ed. Omega, 4ª ed. Barcelona.
2. CORBERT, G. & OVENDEN, D. 1982. *Manual de los mamíferos de España y Europa*. Ed. Omega. Barcelona.
3. ARNOLD, E. N. & BURTON, J. A. 1982. *Guia de campo de los reptiles y anfibios de España y Europa*. Ed. Omega. Barcelona.
4. ANDRADA, J. 1980. *Guia de campo de los reptiles y anfibios de la península ibérica*. Ed. Omega. Barcelona.
5. NADAL i FORTIÀ, J. 1981. *Els nostres peixos*. Publicació del departament de biologia del col·legi universitari de Girona editada per la Diputació de Girona.
6. MUNTANER, J., FERRER, X. i MARTINEZ-VILALTA, A. 1984. *Atlas dels ocells nidificants de Catalunya i Andorra*. Ketres editora. Barcelona.
7. AGRUPACIÓ ORNITOLÒGICA DEL RIPOLLÈS. 1982. *Aportacions per a un inventari de la fauna del Ripollès*. Annals del Centre d'Estudis del Ripollès, Volum 1. Ripoll.
8. CANALS, J., GIL i GONZALEZ, F. 1985. *Notes ornitològiques interessants al Ripollès*. Butlletí del Centre d'Estudis del Ripollès. Núm. 7. Ripoll.