

## LES MARQUES DELS PASTORS

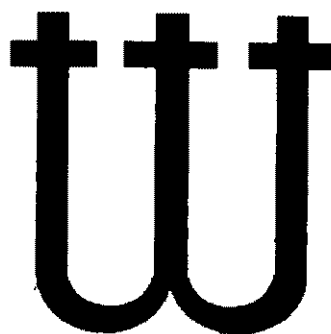
L'home, en les diverses activitats que ha realitzat durant la seva existència, ha estat capaç de crear i de millorar diferents elements relacionats amb ell per tal d'afavorir o de complementar el seu funcionament.

Núria Lázaro Vinyes

La ramaderia ha estat una de les primeres activitats desenvolupades com a tals. El Ripollès, per la seva situació geogràfica (pas obligat per desplaçar-se de nord a sud i d'est a oest), posseeix una llarga tradició dins aquest camp. La seva geografia afavoreix la difusió d'aquesta activitat. La major part del territori està ocupat per muntanyes i, en els seus pendents –degut a la alçada i a la climatologia– l'única activitat que s'hi pot desenvolupar és la ramaderia. Els temps canvien, la societat evoluciona i les activitats importants d'una època poden desaparèixer amb molta facilitat. Els grans ramats, principalment d'ovelles, han anat desapareixent. Ara sols en resten alguns elements com a testimoni de la importància que va tenir en uns temps no gaire llunyans. Les marques de propietat que s'aplicaven a les ovelles són un d'aquests testimonis.

Avui parlem de les marques de propietat de bestiar recollides al Museu Etnogràfic de Ripoll. N'hi trobem una trentena, que foren recollides entorn al 1952. Totes van acompanyades del nom de la casa a la qual pertanyien. En observar-les, hom es planteja diferents qüestions:

- Existeix una relació entre la forma gràfica i la denominació que les acompanya?
- Els elements gràfics formen un alfabet propi de la zona estudiada?
- Quins elements simbòlics hi apareixen?
- Quins signes s'han utilitzat?
- Com es creaven les marques?
- El tamany dels ferros de marcar, era estàndard?



El Roig  
(Antiga Parròquia  
de Ripoll).

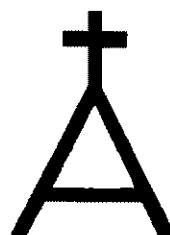
Cada una d'aquestes qüestions obre una porta vers el desconegut. Algunes tan sols podran ser respostes amb hipòtesis, ja que la inexistència de documentació escrita i la desaparició dels qui ho desenvoluparen, sense que hi hagués transmissió oral, fa que ara sigui un tema difícil d'aclarir.



El Soler  
(Ripoll)



Portavella  
(Les Llosses)



Cal Batlle  
(Serrat)

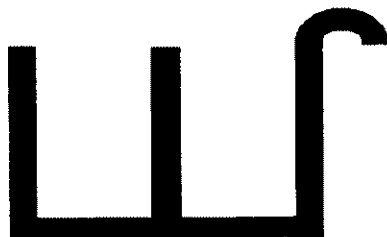


El Reixac  
(Sant Joan de les Abd.)

El Ripollès té diferents zones ramaderes delimitades per les valls que el configuren.

Així podem parlar de la zona de les Llosses, la de la Vall de Ribes i la de la Vall de Camprodon com les més importants.

Llimós  
(Les Llosses)



A les Llosses la tradició de pastor s'està perdent amb gran rapidesa. Actualment encara és possible trobar-hi algun pastor, però degut a la seva avançada edat –per sobre dels 50 anys– la continuació de l'activitat té un futur molt incert. El camí ramader que passa per aquesta demarcació està gairebé perdut i, a més, no és possible trobar cap mapa cartogràfic de la zona apte per a ser utilitzat sobre el terreny: tan sols és possible consultar la cartografia feta pel Departament de Política Territorial i Obres Públiques, d'escala 1:5 000, que representa vuit fulls DIN A-1 per poder tenir indicat tot el sector a estudiar.

En aquest espai hi ha una de les cases de pagès més antigues del Ripollès, que encara conserva la marca, però ja no la utilitza. No es dedica a la ramaderia ni a la pagesia, només

serveix com a habitatge. Es tracta de la masia de Llimós. En ella s'hi conserva documentació que, tot i no establir l'època de creació del senyal, situa el cognom en el mateix habitatge des del segle XIII.

La vall de Ribes té com a principal nucli ramader la zona de Queralbs. Darrerament s'han recuperat les cabanes de pastor d'aquest indret

La vall de Camprodon és poc representada en les marques recollides en aquest museu etnològic. És una zona que, tot i que disposa encara d'un cert nombre de pastors en actiu, no té fins ara cap tipus de documentació recollida. La tasca de recerca resta, doncs, per fer.

Les marques són fruit de les diferents agrupacions dels signes. Un signe és allò amb què quelcom és representat.

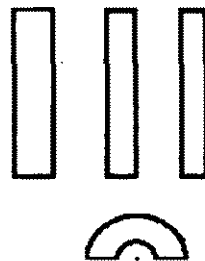
En les marques recollides al Museu Etnogràfic de Ripoll, l'element constructor és la línia. Tots els símbols s'han aconseguit treballant la línia, ja sigui recta o bé corba. El traç ha estat situat en la diversitat de posicions que ofereix: horitzontal, vertical, obliqua i corba.

Dels signes bàsics –el cercle, el triangle, el quadrat, la creu...– majoritàriament utilitzaren el cercle i la creu. La forma quadrangular, tot i ser la que predomina en l'entorn habitual de l'home (casa, habitacions, llit...) és poc utilitzada en les marques del bestiar.

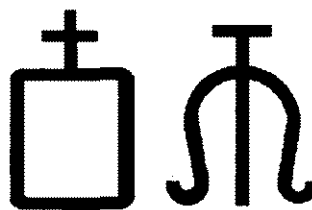
S'observa que hi ha cases que tenen dues marques, en ocasions amb petites variacions, que poden correspondre a dues èpoques diferents; també hi ha marques que representen dos noms diferents –haurien estat utilitzades per dos propietaris distints? O potser es varen desplaçar d'una casa a l'altra i s'endugueren la marca?

Si deixem de banda els signes que ens situen les marques en una ubicació concreta i n'estableixen la propietat, podem gaudir purament de la bellesa d'aquestes formes.

La seva diversitat ens permet realitzar múltiples agrupacions. Hi ha, però, un tret diferencial important que les divideix en dos grans blocs:



Elements configuradors d'una marca



Les Cases (Les Llosses)



Arquers (Les Llosses) i Pardinella (Gombrèn)

A) Els signes geomètrics

B) Els signes alfabètics: les inicials

La Franquesa  
(Les Llosses)

La Serra del Boix xica  
(Antiga Parròquia de Ripoll)

Els Amats  
(Les Llosses)

La Serra del Boix gran  
(Antiga Parròquia de Ripoll)

Quin dels dos sistemes és més antic? Malauradament no hi ha un registre que ens permeti datar-los. Tal com ha anat la història de la humanitat, però, podríem dir que en una societat analfabeta eren més fàcils de reconèixer les formes tradicionals que les formes d'escriptura.

Per què gairebé totes duen la creu?

Actualment solem associar la creu a la religió. Cal tenir en compte que és un dels signes bàsics utilitzats des dels orígens de l'home. Ella estableix la relació primària entre els dos móns, el terrenal i el diví.

Per què una major utilització del cercle?

El cercle té un sentit diví. És l'emblema solar, el símbol del que és precís i d'allò que és regular.

La versatilitat de formes permet nombroses i desiguals agrupacions: simètriques, asimètriques, tancades, obertes...

Aquesta variabilitat ens planteja noves qüestions:

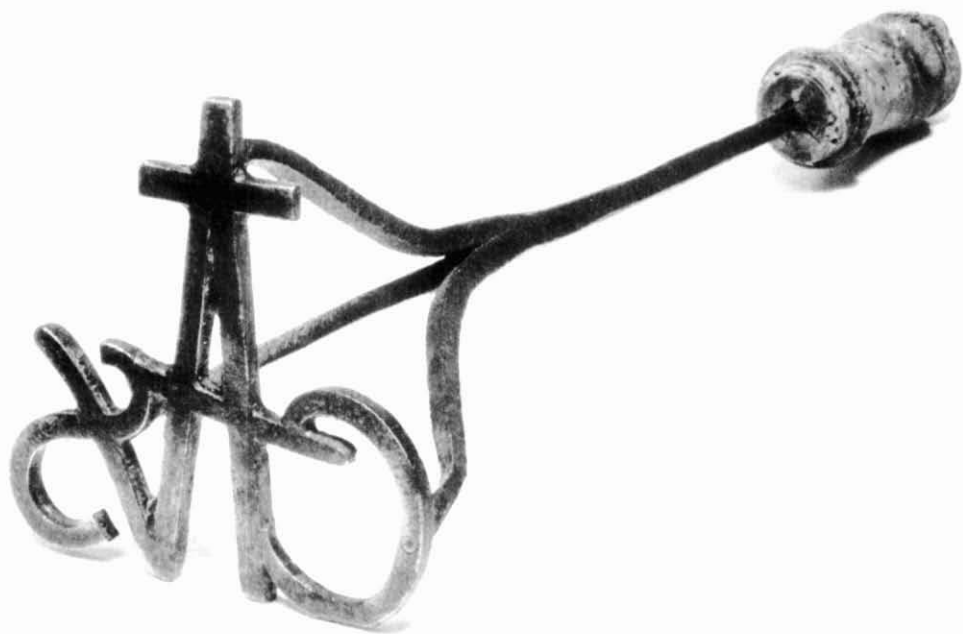
Les marques van funcionar com a signes d'identificació degut a les dimensions de l'àmbit en què s'utilitzaven? És molt fàcil que hi hagi dues inicials iguals (per exemple, una persona es diu Josep Pous i l'altra Jaume Pujol), o que es faci la mateixa combinació de dos elements geomètrics (una creu vertical, posem per cas).

Qui o què determinava com era una marca: el ferrer? el propietari?

Es poden considerar els primers elements de "marca" de producte, tal com s'entén i s'usa actualment?

Aquests signes formen part del cabal de la nostra cultura i són un aspecte ric i oblidat que,

per pròxim i quotidià, hem desat, en el millor dels casos, a l'apartat de les curiositats. Ara cal recuperar aquestes formes per tal de gaudir dels coneixements i de la riquesa gràfica dels nostres avantpassats.



Marcador d'ovelles,  
procedent de les Tenes  
(antiga Parròquia de  
Ripoll). Museu Etnogràfic  
de Ripoll.