

# ITINERARI EL REMEI— SANT ANTONI—CAMPRODON

DANIEL PUIG I MAIDEU, JOAN GIL I SANTANO,  
FERRAN GONZÀLEZ-PRAT, EUDALD MAESTRO I MAIDEU  
& ANNA FOLCH I ALBAREDA

MEMBRES DEL GRUP D'ESTUDI I DEFENSA DE LA NATURA, GEDENA—RIPOLLÈS

## Resum

En aquest article s'ofereix un itinerari naturalístic pel Ripollès —de Camprodon a la muntanya de Sant Antoni, passant pel santuari del Remei— revisat i ampliat respecte del que vam publicar l'any 1993. Partint del santuari del Remei, a 950 m d'altitud, es puja fins al collet d'en Sivilla, d'aquí als Castelletes, i una vegada passat el pla de Bonaire, amb les basses i flora de gran interès, s'arriba fins a dalt a Sant Antoni, a uns 1.361 m d'altitud i punt més alt de l'itinerari, des d'on es baixa cap a Camprodon, a uns 940 m. Durant l'itinerari es poden observar nombroses espècies de plantes de muntanya mitjana, i es passa per rouredes, fagedes i boscos de pi roig, i prats de dall i rocallam, amb presència de fauna del Pirineu. L'itinerari presenta bones panoràmiques, que van des del Bastiments fins al Costabona, el Canigó i la Garrotxa, amb vistes de bona part de la Vall de Camprodon. En els 18 anys que han passat des de la primera edició d'aquest itinerari, s'han produït alguns canvis, entre els quals destaca el creixement urbanístic de Camprodon i pobles dels voltants.

**Paraules clau:** itinerari, naturalístic, flora, fauna, geologia, Pirineus, educació ambiental, conservació.

## Abstract

This article offers a naturalistic itinerary in the Ripollès, from Camprodon to the mountain of Sant Antoni, through the sanctuary of the

Remei, revised and expanded on what we published in 1993. Starting from the sanctuary of the Remei, at 950 m altitude, it climbs to the Sivilla pass and to the Castelletts, and to the plan of Bonaire, with ponds and flora of great interest. Then we will get the hill of Sant Antoni, at about 1361 m and the highest point of the route, and we will continue down to Camprodon, at about 940 m. During the tour you can see many species of mountain plants, and we will pass through oak, beech and pine forests and meadows and rocks, with the presence of Pyrenees wildlife. The trail has excellent views from Bastiments to Costabona, Canigó and the Garrotxa, overlooking much of the Camprodon Valley. In the 18 years that have passed since the first edition of this route, there have been some changes, among which it is very important the urban growth of Camprodon and surrounding villages.

**Keywords:** naturalistic itinerary, flora, fauna, geology, Pyrenees, environmental education, conservation.

## Introducció

Com a continuació de la revisió dels itineraris naturalístics per la comarca del Ripollès que vàrem publicar l'any 1993, n'oferim un altre, revisat i ampliat divuit anys després. La intenció d'aquests itineraris és d'oferir informació del medi natural del Ripollès, la qual creiem que pot ser d'interès per a naturalistes, professors, estudiants i amants de la natura.

Com ja vam fer en l'itinerari d'Ogassa —revisat i ampliat l'any 2005—, hem tornat a recórrer el que publiquem avui, cosa que permet analitzar els canvis que s'hi han produït i l'estat de conservació dels hàbitats i espècies que hi viuen.

## Itinerari

Comencem el recorregut al santuari del Remei, al qual s'accedeix des de Camprodon per la pista forestal que al pont de les Rocasses ens porta a l'Estació Depuradora d'Aigües Residuals de Camprodon (EDAR), i una vegada passat el càmping Vall de Camprodon a Creixenturri, trenca a l'esquerra. Venint de Sant Pau de Segúries, es pot accedir a aquesta pista des de la carretera C-38 i trencant a mà dreta just abans de creuar el pont de la Rovira. A l'al-

tura del veïnat de la Ral (situat a la riba dreta del riu), s'agafa la segona pista forestal que trenca a la dreta, just passat el torrent de Salelles.

Els voltants del Remei estan ocupats per uns ufanosos prats montans subhumits (*Euphrasio pectinatae-Plantagnetum mediae*), amb sàlvia (*Salvia pratensis*), panical (*Eryngium campestre*), potentil·la vernal (*Potentilla neumanniana*), senet de pobre (*Globularia vulgaris*), fenarola (*Trifolium campestre*), plantatge mitjà (*Plantago media*), plantatge de fulla estreta (*Plantago lanceolata*), lot corniculat (*Lotus corniculatus*), margaridoia perenne (*Bellis perennis*), dàctil (*Dactylis glomerata*) i altres espècies de gramínies.

Per iniciar el passeig, seguirem, **abans d'arribar al Santuari**, per una pista forestal que discorre per damunt de margues marines grises, de l'Eocè, que ocasionalment presenten restes de fòssils (nummulits, coralls, bivalves, etc.). La pista s'enfila passant entremig d'avellaners (*Corylus avellana*), freixes de fulla gran (*Fraxinus excelsior*) i boixos (*Buxus sempervirens*) on són presents l'ortiga (*Urtica dioica*), la vidalba (*Clematis vitalba*), el saüc pudent o évol (*Sambucus ebulus*), la ginesta d'escombres o gódua (*Sarothamnus scoparius*), el trèmol (*Populus tremula*), el gatsaule (*Salix caprea*), la rosa de pastor (*Rosa canina*), la caputxina olorosa (*Gymnadenia conopsea*), la pimpinella petita (*Sanguisorba minor*), i el lot siliquós (*Tetragonolobus maritimus*), entre d'altres. Passat el torrentet que baixa del puig Dot, apareix una bona població de repalassa (*Arctium minus*).

Aquesta pista creua més petits torrents on podem observar algunes espècies de joncs (*Juncus sp.*), sargues (*Salix eleagnos*), gatells (*Salix cinerea* ssp. *oleifolia*), etc. Dins l'aigua, a la primavera, s'hi poden veure larves de tòtil (*Alytes obstetricans*) i salamandra (*Salamandra salamandra*). Seguim la pista i ens endinsem en un bosc de roure martinenc (*Quercus humilis*). En aquesta roureda són comuns el boix, el ginebre (*Juniperus communis*), la blada (*Acer opalus*), l'olivereta (*Ligustrum vulgare*), l'avellaner i el tortellatge (*Viburnum lantana*). També hi apareixen altres arbres com el pi roig (*Pinus sylvestris*), el beç o bedoll (*Betula pendula*), l'om (*Ulmus minor*) i el trèmol.

Travessem una petita clapa de faigs (*Fagus sylvatica*) on són presents el corniol (*Aquilegia vulgaris*), la búgula (*Ajuga reptans*), la prímula vera (*Primula veris*) i diverses espècies d'orquídiades com són *Neotinea ustulata*, *Platanthera bifolia*, *Platanthera chlorantha*, *Dactylorhiza majalis*, *Dactylorhiza fuchsii* i *Neottia ovata*, a més d'algun tell de fulla petita (*Tilia cordata*). A les clarianes assolellades apareixen la jonça (*Aphyllanthes monspeliensis*) i

l'herba blava (*Polygala calcarea*), a més d'alguna orquídia molt abundant, com *Gymnadenia conopsea*. La pista passa per sota les restes del castell de Creixenturri.

En tot aquest sector es poden observar o escoltar ocells com el picot verd (*Picus viridis*), el pit-roig (*Erithacus rubecula*), la garsa (*Pica pica*), el gaig (*Garrulus glandaris*), la merla (*Turdus merula*), el tallarol capnegre (*Sylvia atricapilla*), el tallarol gros (*Sylvia borin*), la mallerenga carbonera (*Parus major*), la mallerenga petita (*Parus ater*), el pinsà (*Fringilla caelebs*), el corb (*Corvus corax*), el sit negre (*Emberiza cia*), el cargolet (*Troglodytes troglodytes*), el tudó (*Columba palumbus*), la cornella (*Corvus corone*), el mosquiter comú (*Phylloscopus collybita*), el mosquiter pàl·lid (*Phylloscopus bonelli*), el bruel (*Regulus ignicapillus*), etc. No és rar observar-hi rastres de porc senglar (*Sus scrofa*) i, cada vegada més, cabirol (*Capreolus capreolus*), a banda de guilla (*Vulpes vulpes*), fagina (*Martes foina*) i també toixó (*Meles meles*).

Abans d'acabar la pista, en el punt on trobarem una creu metàl·lica, trenquem cap a l'esquerra per un camí més estret, que puja fins al collet d'en



*Serapias lingua*  
(Daniel Puig i Maideu)

Sivilla. El camí s'enfila cap a un rocam constituït per calcàries i margues eocenes. Travessa una petita fageda, seguint el naixement del torrent de Creixenturri, amb freixes, tortellatges, avellaners, boixos, ginebres, oliveretes, i plantes herbàcies com l'herba fetgera (*Hepatica nobilis*), la maduixera (*Fragaria vesca*), l'heura (*Hedera helix*), la pulmonària (*Pulmonaria affinis*), la primula vera, el corniol, el gatmaimó (*Tamus communis*), el te de bosc (*Cruciata glabra*), etc.

Arribem a un prat amb alguns freixes esparsos, amb herba esquel·lera (*Rhinanthus pumilus*), plantatges (*Plantago* sp.), i gramínies diverses, on també hi són presents les orquídiades

*Neottia ovata* i *Gymnadenia conopsea*, a més de bardisses d'aranyoners (*Prunus spinosa*) i ginebres (*Juniperus communis*) i, en els llocs més assolellats, la jonça.

Continuem fins trobar un indicador que ens informa que Sant Antoni és a vint-i-sis minuts. És el collet d'en Sivilla, que corona la vall de Bolòs (dins l'espai d'interès natural de l'Alta Garrotxa). Des d'aquí podem gaudir d'una esplèndida vista d'aquest espai. En primer terme el Bestrecà i, més al fons, d'esquerra a dreta, el Bassegoda i la Mare de Déu del Mont.

La jonça és molt freqüent a les zones més assolellades, i van apareixent pins, fins que entrem en una avellaneda amb boixos on creix el gerani de Sant Robert (*Geranium robertianum*) i més amunt el lliri de Sant Bru (*Anthericum liliago*).

Des del coll pugem per un camí cap a les roques del Castellet, que corresponen a calcàries del Paleocè, situades per sota les margues que hem trobat abans. Cal indicar que el camí ens porta a observar les roques de més modernes a més antigues, a mesura que anem cap al nord. Són calcàries clares de tipus lacustre, amb una fauna d'aigua dolça (cargols i algues), encara



*Campanula speciosa*  
(Ferran González)



*Monotropa hypopitys*  
(Ferran González)

que un cop es trenquen són més fosques. Sovint es veuen bretxoides o gru-molloses.

Travessem uns prats secs caracteritzats per la presència d'espècies mediterrànies com la jonça (*Aphyllanthes monspeliensis*), la cerverina (*Catananche cærulea*), l'argelaga (*Genista scorpius*), la farigola (*Thymus vulgaris*), el pinzell (*Coris monspeliensis*), l'espígol (*Lavandula angustifolia*), l'espernallac (*Santolina chamæcyparissus*) i els angelins (*Teucrium pyrenaicum*). A les roques, són comuns un petit arbust de flors blanques, el xuclamel de roca (*Lonicera pyrenaica*), i una planteta arrapada, la lluqueta de roca (*Globularia cordifolia* ssp. *cordifolia*). Més rares són la campaneta gran (*Campanula speciosa*), el crespinel·l gros (*Sedum sediforme*) i el viliandre (*Laserpitium gallicum*), també anomenat julivert bord.

En aquest sector és molt fàcil observar la mallerenga petita, la mallerenga carbonera i, a la primavera, sentir el cant del cucut (*Cuculus canorus*).

Els Castellets és un dels millors llocs de la comarca per observar, tant durant la primavera com, sobretot, a la tardor, la migració de rapinyaires com l'aligot vesper (*Pernis apivorus*), milà reial (*Milvus milvus*), milà negre (*M. migrans*), àliga calçada (*Aquila pennata*), àliga marcenca (*Circæus gallicus*), arpella vulgar (*Circus æroginosus*), arpella pàl·lida (*Circus cyaneus*), falcó pelegrí (*Falco peregrinus*), falcó de la reina (*Falco eleonora*), esparver (*Accipiter nisus*), etc. També s'hi poden veure altres rapinyaires presents a la comarca, com l'àliga daurada (*Aquila chrysaetos*), l'aligot comú (*Buteo buteo*) i el xoriguer (*Falco tinnunculus*), així com els voltors (*Gyps fulvus*) i fins i tot el trencalòs (*Gypætus barbatus*).

Finalment arribem al pla de Bonaire on el rocam està format per conglomerats, sorrenques i, sobretot, argiles vermelles. Són roques del terciari més inferior, com les calcàries del Castellet (Paleocè), i pertanyen a una fàcies coneguda a tot el Pirineu, el Garumnià. És de remarcar que en aquest indret la complicació tectònica és molt gran, ja que representa el límit o zona de contacte entre el Pirineu axial, format per materials de l'era primària, i el Prepirineu, amb materials de l'era terciària. Fàcilment trobarem el rocam trencat o malmès per les falles i encavalcaments que hi ha en aquest punt.

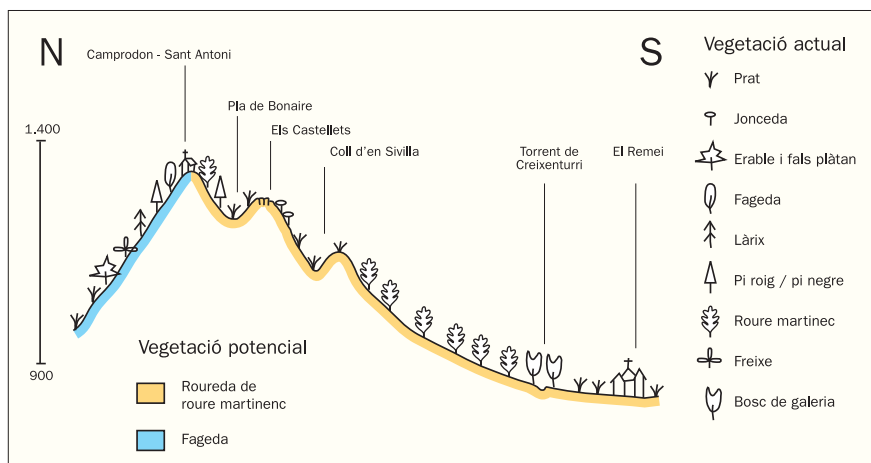
La vegetació està constituïda per uns prats amb pastanaga borda (*Daucus carota*), margarida de camp (*Leucanthemum vulgare*), panical (*Eryngium campestre*), melcoratge (*Mercurialis annua*), heliantem tomentós (*Helianthemum nummularium*), pimpinella major (*Sanguisorba officinalis*), on aparei-



xen algunes espècies de més altitud com la carlina acaule (*Carlina acaulis*). Es pot destacar la presència d'una planta umbel·lífera molt rara a Catalunya, *Silaum silaus* —de fet, aquesta localitat és l'única coneguda actualment a Catalunya. També hi ha una orquídia no gaire estesa al Ripollès, *Serapias lingua*, que també apareix en prats de la serra Cavallera.

En aquesta zona hi ha unes basses de gran interès on crien granotes roges (*Rana temporaria*) i hi neden diverses espècies d'insectes aquàtics com *Ditiscus* i *Notonecta*. Al seu voltant hi viu el llangardaix verd (*Lacerta viridis*). També s'hi troben diverses espècies de libèl·lules. La vegetació que envolta aquestes basses es compon de joncs (*Juncus sp*), cardigassa palustre (*Cirsium palustre*), herba presseguera (*Polygonum persicaria*) i boga (*Typha latifolia*).

Agafem el camí de pujada a Sant Antoni, que s'enfila per un trosset de pista i continua per un corriol. Poc més amunt es bifurca, i nosaltres prendrem el que segueix més recte i ens porta a una fageda amb boix, lloreret (*Daphne laureola*), xuclamel xilostí (*Lonicera xylosteum*), polipodi (*Polypodium vulgare*), heura, vern pudent (*Rhamnus alpina*), tintorell (*Daphne mezereum*), el·lèbor verd (*Helleborus viridis*) i maduixera. A mesura que ens dirigim cap el nord anem trobant nivells de sediments més antics, ja tots de l'era primària o Paleozoic. Hem deixat de trepitjar els rocams terciaris un cop s'acaben els tons vermellors. És freqüent trobar boixos damunt de roques calcàries.



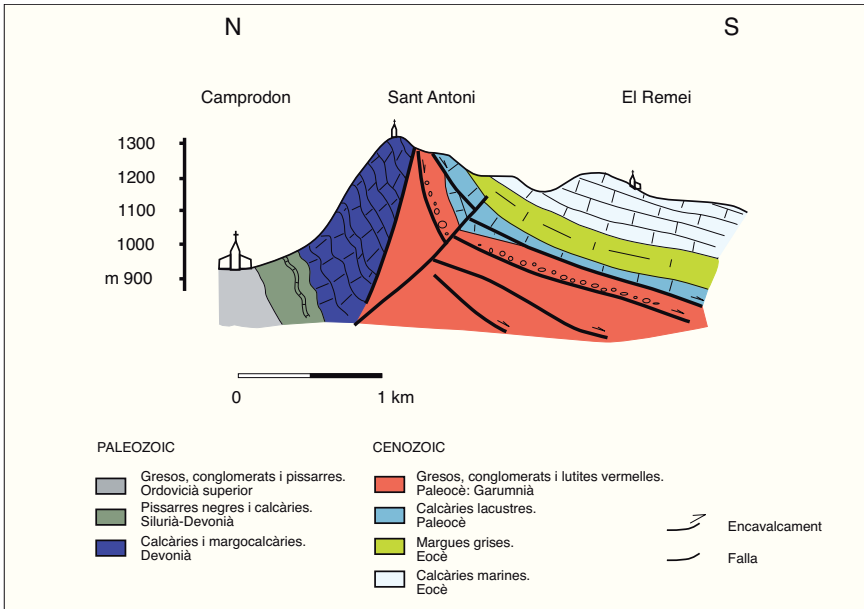
Perfil de vegetació

aa|a

Arribem a Sant Antoni on podem gaudir, si el dia és bo, d'una esplèndida panoràmica del Pirineu axial.

El rocam a Sant Antoni està format per calcàries i margocalcàries, sovint riques en fòssils. Són del Devonià, com les que hi ha a baix a la carretera, i corresponen al mateix nivell. Aquest paquet es continua cap a serra Cavallera.

Per baixar podem agafar el camí que des de la cara nord va cap a l'est i conflueix més avall amb el camí de pujada. Seguint les marques vermelles d'unes estaques, i sense arribar al pla de Bonaire, ens porta fins al collet de Sant Antoni, on hi ha un indicador que ens assenyala Sant Antoni Vell a l'est. L'itinerari baixa en direcció al nord, i segueix el camí tradicional entre Camprodon i Sant Antoni. No recomanem baixar pel sender PR-186, amb marques grogues i blanques, ja que baixa molt dret —fins i tot està equipat amb cadenes per agafar-se— i no permet gaudir de la flora i la fauna. A partir d'aquí, durant tot el camí de baixada ens mourem pel damunt de les calcàries devonians.



Tall geològic

*a a a*



Encara al collet podem observar alguns peus de pi negra (*Pinus mugo* ssp. *uncinata*), resultat d'un intent de repoblació errònia, ja que se situa per sota dels 1.350 m, altitud inadequada per a aquest arbre. Envoltten aquests pins matolls d'aranyoner i prats amb espècies com la centàurea jàcea (*Centaurea jacea*), el trepó joanal (*Verbascum thapsus*), l'ortiga, l'epipactis (*Epipactis helleborine*), el lot corniculat, el te de bosc (*Cruciata glabra*), la cua de rata o flèum de prat (*Phleum pratense*), la pota de cavall (*Tussilago farfara*), l'herba foradada (*Hypericum perforatum*), l'herba de mil fulles (*Achilea millefolium*), i la genciana cruciada (*Gentiana cruciata*). Entre les espècies freqüents en aquesta zona, és interessant destacar la presència de la tora groga (*Aconitum vulparia*), planta que conté una substància molt tòxica.

A mesura que anem baixant, apareixen altres espècies pradenques com el trèvol de prat (*Trifolium pratense*), la pastanaga borda, l'orenga (*Origanum vulgare*), l'herba esquellera, la trepadella boda (*Onobrychis supina*), el clavell de pastor (*Dianthus hyssopifolius*), el plantatge mitjà, la serverola (*Agrimonia eupatoria*) i la prunel·la grandiflora (*Prunella grandiflora*).

El camí continua per un bosc —antigament devia ser una fageda— modificat per l'activitat humana amb la introducció d'espècies exòtiques com el làrix (*Larix europea*) —conifera de fulla caduca del centre d'Europa, que sembla que no s'hi ha adaptat gaire bé si observem l'aspecte desolador que manifesten alguns exemplars—, i la píceo o fals avet (*Picea abies*). També hi ha pi roig.

En entrar al bosc és fàcil sentir el crit del gaig i fins i tot veure volar enmig de les branques dels arbres l'astor (*Accipiter gentilis*). També es pot observar el rastre del teixó, que s'anirà trobant al llarg de tota la baixada. Hi són presents, igualment, el picot garser gros (*Dendrocopus major*), el pica-soques blau (*Sitta europea*), el cargolet (*Troglodytes troglodytes*) i les malle-rengues cua-llarga (*Aegithalos caudatus*), emplomallada (*Parus cristatus*) i petita.

Al sotabosc hi és freqüent el marcòlic vermell (*Lilium martagon*), la veça de bosc (*Vicia sepium*), la prímula vera o cucut, el corniol o la campaneta d'ortiga (*Campanula trachelium*). Vora el camí abunda la valeriana (*Valeriana officinalis*), l'évol, la moixera (*Sorbus aria*) i el talictré aquilegífoli (*Thalictrum aquilegifolium*).

També hi són presents el tell, el boix, la monòtropa (*Monotropa hypopitys*), la didalera groga (*Digitalis lutea*), el lloreret, l'herba de Sant Benet

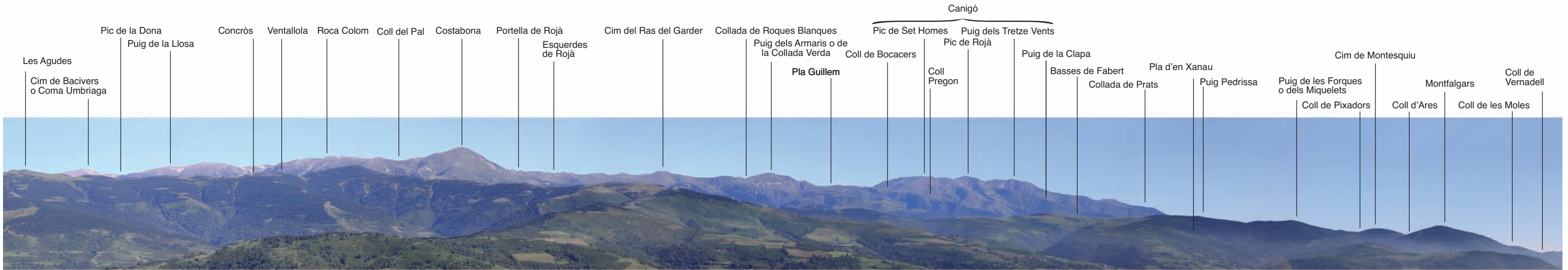
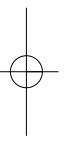
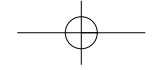
(*Geum urbanum*), la listera (*Listera ovata*), l'heura, el melcoratge de bosc (*Mercurialis perennis*), l'herba fetgera (*Hepatica nobilis*), la maduixera, la viola silvestre (*Viola sylvestris*), la prímula vera i l'astrància (*Astrantia major*). Entre les pedres de les antigues feixes i vorades del camí hi viuen falgueres com el polipodi, i la falzia roja (*Asplenium trichomanes*), entre d'altres.

Més avall l'espècie d'arbre dominant és el freixe, acompanyat de dues espècies rares a Catalunya com l'erable (*Acer platanoides*) i el plàtan fals (*Acer pseudoplatanus*), que probablement han estat plantades o afavorides per l'home. Al sotabosc hi ha el gerani nuós (*Geranium nodosum*), el gerani de Sant Robert, i es continua observant marcòlic vermell, a més de la valeriana, l'arç blanc (*Crataegus monogyna*), el corniol (*Achillea vulgaris*), el riber o cirerola (*Ribes alpinum*), el xuclamel xilostí, l'epilobi muntanyenc (*Epilobium montanum*), la lleteresa de bosc (*Euphorbia amygdaloides*), la maduixera, l'el·lèbor verd (*Helleborus viridis*), el tortellatge (*Viburnum lantana*), i més clapes de tora groga.

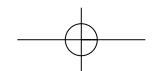
En tota aquesta zona hi podem sentir i observar ocells boscars com la mallerenga petita, la mallerenga emplomallada, el pinsà borroner (*Pyrrhula pyrrhula*), el pinsà comú (*Fringila caelebs*), la merla, el pit-roig, el raspinell comú (*Certia brachydactyla*) i fins i tot l'aligot (*Buteo buteo*). Els mamífers són difícils d'observar directament, però a vegades trobem senyals de la seva activitat, com excrements de la guilla i les pinyes rosegades per l'esquirol (*Sciurus vulgaris*) o pels ratolins (*Apodemus sylvaticus*).

Travessem finalment uns prats de dall limitats per freixes on podem observar la pastanaga borda, el melilot blanc (*Melilotus alba*), la campaneta d'ortiga (*Campanula trachelium*), l'orenga, l'herba de milfulles, el veçot (*Vicia cracca*), el gasó (*Ononis natrix*), les vídues bordes (*Knautia arvensis*), el te de roca (*Cruciata glabra*), i el frare (*Orobancha sp.*). També trobarem algun peu de noguera (*Juglans regia*) i d'avellaner. Hi ha claps dominats per gramínies com el dàctil, cugula estèril (*Avena sterilis*), flèum de prat, i altres espècies com la centàurea jàcea o caps de burro (*Centaurea jacea*), la prunel·la vulgar (*Prunella vulgaris*), el trèvol de prat, el plantatge mitjà, el plantatge de fulla estreta, la betònica (*Stachys officinalis*), etc.

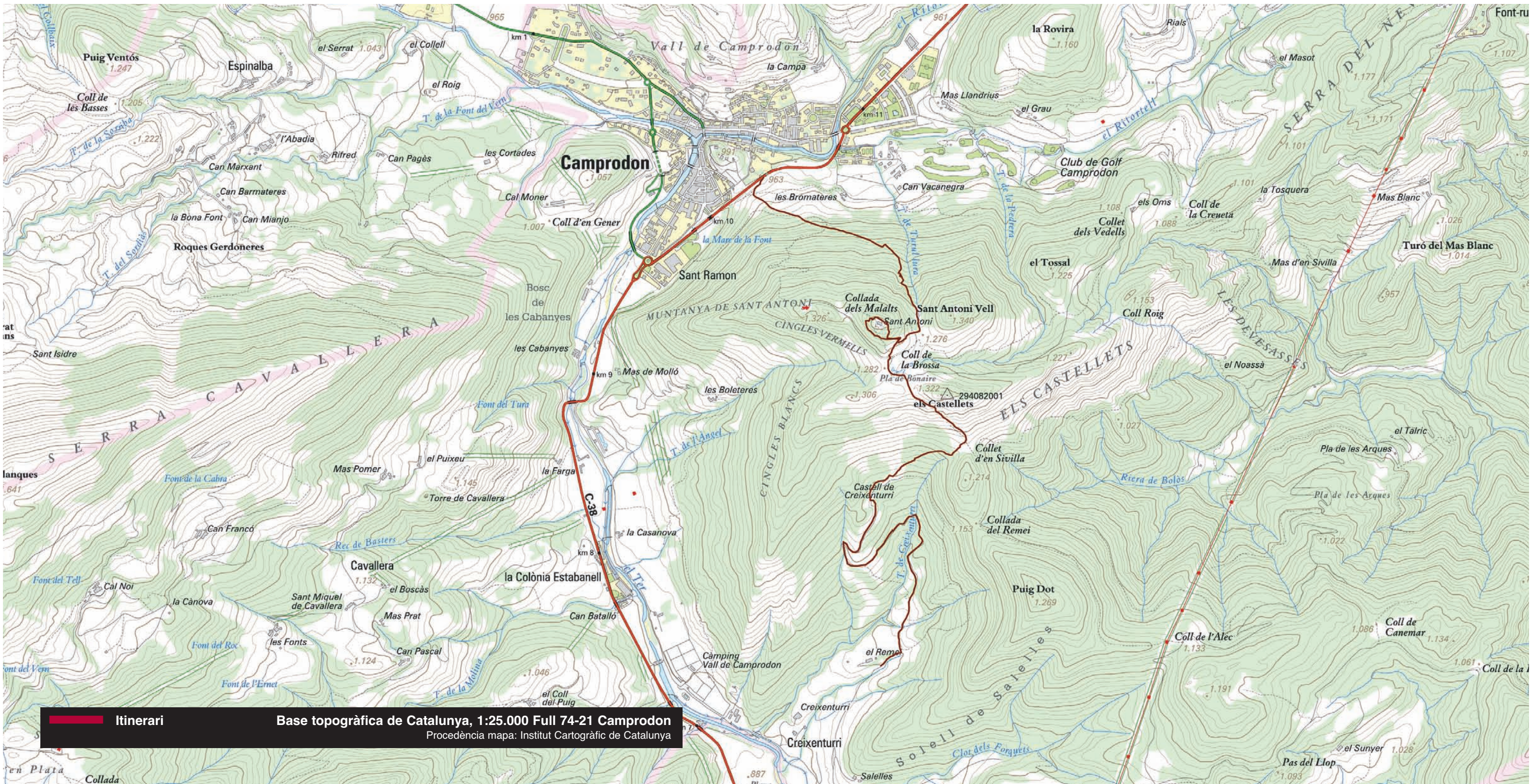
Just abans d'arribar a la carretera trobem unes roques calcàries enmig d'argiles, de color intensament negrós degut al contingut en sulfurs i matèria orgànica. Al tocar-les embruten les mans. Contenen nòduls diagenètics amb



Vista panoràmica des de Sant Antoni (Fotografia: Maribel Càmarà i Vila)







Itinerari

Base topogràfica de Catalunya, 1:25.000 Full 74-21 Camprodon  
Procedència mapa: Institut Cartogràfic de Catalunya



pirita, calcopirita i, sovint, restes de fauna marina fòssil, d'edat Silurià a Devonian inferior. La fauna més corrent que es pot trobar, tant solta al mig dels materials argilosos com dins els nòduls pirititzats són diferents espècies d'orthoceras (cefalòpode) i de graptòlits (sobretot *Monograptus sp.*), restes de crinoïds, d'esponges i també la presència de *Cardiola interrupta*, que indica una edat de Silurià. Seran els materials més antics que haurem trobat durant tota la travessa.

En arribar a la carretera, en direcció a la Mare de la Font, baixant per la nostra esquerra, l'aigua que circula per la cuneta rega i afavoreix el creixement de moltes espècies, amb flors entre elles l'orquídia *Epipactis palustris* que alguns anys desenvolupa una població de centenars de peus.

Des d'aquesta font es pot tornar al santuari del Remei, seguint la carretera C-38 cap a l'EDAR de Camprodon.

Aquest itinerari es pot realitzar en sentit invers. És recomanable, però, en el cas de sortir de la Mare de la Font, no agafar el camí PR-186, marcat amb senyals blancs i grocs, per la dificultat que presenta, tant de pujada com de baixada.

### Valoració

Aquest itinerari l'hem revisat divuit anys després d'haver-lo recorregut per a la publicació del 1993, i hem pogut observar alguns canvis. Els més destacables són els urbanístics, tant a Camprodon com als pobles propers, on s'han construït nombrosos habitatges nous i s'han obert nous polígons industrials, en fase d'urbanització. També s'ha condicionat la carretera C-38, amb un nou pont que substitueix el de les Rocasses.

Des de l'any 1993 fins a l'actualitat s'han senyalitzat nombrosos camins i itineraris per tota la comarca, i d'aquesta manera s'obre a la gent la



Vista panoràmica des dels Castelletts cap a Sant Pau  
(Ferran González)

aa|a

possibilitat de seguir uns camins que en alguns casos gairebé s’havien perdut. Però aquest esforç per facilitar el gaudi de la muntanya i la natura no ha acabat d’anar acompanyat d’una política de conservació, informació i gestió adequada de la muntanya i la seva biodiversitat.

No voldríem ser crítics amb l’esperit de senyalització de camins, però el tram del sender PR-186, entre Camprodon i Sant Antoni, que passa per una drecera de fort pendent, s’ha hagut d’equipar amb cadenes i cordes, de manera poc respectuosa amb l’entorn. Molta gent pot pensar que aquest sender és el camí tradicional per pujar a Sant Antoni, quan aquest és el que hem indicat en l’itinerari, el qual segueix un pendent i recorregut molt més adaptat a la muntanya i de bon seguir.

L’any 1992 es va aprovar el *Decret 328/1992, de 14 de desembre, pel qual s’aprova el Pla d’espais d’interès natural (PEIN)*, amb el qual es declaren un seguit d’espais d’interès natural a Catalunya, vuit dels quals al Ripollès. L’any 2006 es va aprovar la proposta d’ampliació de la xarxa Natura 2000, en l’*Acord GOV/112/2006, de 5 de setembre, pel qual es designen zones d’especial protecció per a les aus (ZEPA<sup>1</sup>) i s’aprova la proposta de llocs d’importància comunitària (LIC<sup>2</sup>)*. L’espai del PEIN de l’Alta Garrotxa, en aquests anys ha creat un Consorci per a la seva gestió, amb seu a Sadernes (Garrotxa). Però en tots aquests anys, de moment, no s’ha declarat d’especial protecció cap d’aquests espais naturals.

## Agraïments

A mossèn Josep Riera, pel seu ajut en la situació dels topònims de la vista panoràmica.

## Bibliografia

- BOLÒS, O. de, VIGO, J., MASALLES, R.M. & NINOT, J.M. (1990). *Flora Manual dels Països Catalans*. Ed. Pòrtic, Barcelona.
- BOLÒS, O. de & VIGO, J. (1984, 1990, 1995, 2001). *Flora dels Països Catalans*. Volums I, II, III i IV. Ed. Barcino, Barcelona.
- BROTONS, LI., ESTRADA, J., HERRANDO, S. & PEDROCCHI, V. (Eds.) (2004). *Atlas dels Ocells Nidificants de Catalunya 1999-2002*. Lynx Edicions, Bellaterra.

- CÁMARA, M., GIL, J., GONZÀLEZ-PRAT, F. & PUIG, D. (1991). «Noves dades sobre la distribució d'Amfibis i Rèptils al Ripollès». *Annals Centre d'Estudis Comarcals del Ripollès 1989-90*: 71-77.
- CARRERAS, J., VIGO, J. et al. (2005). *Mapa de vegetació de Catalunya 1:50.000: Molló 218 )37-10) Ripoll 256 )37-11)*. Institut d'Estudis Catalans, Altés arts gràfiques s.l.
- GIL, J., GONZÀLEZ-PRAT, F. & PUIG, D. (1988). «Distribució dels arc-tiodàctils i lagomorfes del Ripollès». *Annals Centre d'Estudis Comarcals del Ripollès 1987-88*: 135-140.
- GIL, J., GONZÀLEZ-PRAT, F., PUIG, D. & RUIZ-OLMO, J. (1988). «Distribució dels carnívors al Ripollès». *Annals Centre d'Estudis Comarcals del Ripollès 1987-88*: 141-146.
- GONZÀLEZ-PRAT, F., PUIG, D. & GIL, J. (1989). «Els rapinyaires al Ripollès». *Annals Centre d'Estudis Comarcals del Ripollès 1988-89*: 123-132.
- GONZÀLEZ-PRAT, F., PUIG, D. i GIL, J. (1996). «Dades de migració i hivernada d'alguns ocells a la comarca del Ripollès». *Annals Centre d'Estudis Comarcals del Ripollès 1994-1995*: 155-164.
- GONZÀLEZ-PRAT, F., PUIG, D., GIL, J. & FOLCH, A. (2003). «Distribució i diversitat de les orquídiies (*Orchidaceae*) al Ripollès (Catalunya, NE Espanya)». *Annals Centre d'Estudis Comarcals del Ripollès 2001-2002*: 57-80.
- GIL, J., MAESTRO, E., GONZÀLEZ-PRAT, F. & PUIG, D. (1993). *Itineraris Naturalístics pel Ripollès: Camprodon–Sant Antoni–Camprodon*. Consell Comarcal del Ripollès, Dep. Medi Ambient, Ripoll.
- MASCLANS, F. (1981). *Els noms de les plantes als Països Catalans*. Ed. Montblanc-Martín. Granollers-Barcelona.
- MUNTANER, J., FERRER, X. & MARTÍNEZ-VILALTA, A. (1983). *Atlas dels Ocells Nidificants de Catalunya i Andorra*. Ed. Ketres, Barcelona.



**Notes**

1. Directiva 2009/147/CE de 30 de novembre de 2009 relativa a la conservació de les aus silvestres, que actualitza la Directiva 79/409
2. Directiva 92/43/CEE, de 21 de maig, relativa a la conservació dels Hàbitats naturals i de la fauna i flora silvestres