
Notes sobre el pa a Sabadell. L'exemple del forn del carrer de la Rosa, 28-32. Estudi arqueològic i històric

Maria Carme Carmona Marín / Eugeni Junyent Carreras (DRACMA ARQUEOLOGIA, SCCL)

Entre juny i juliol del 2005 es duqué a terme un estudi arqueològic del soterrani que es troba a l'edifici entre mitgeres del carrer de la Rosa, 28-32 de Sabadell, que forma part del conjunt d'habitatges del carrer de la Rosa inclòs en el Pla Especial de Protecció del Patrimoni Arquitectònic de Sabadell.

Aquest edifici estava adossat al que va ser el Casal d'Estudi, o Casa Consistorial, edificat l'any 1602 sobre el fossar que envoltava la muralla baixmedieval, de manera que la paret de separació entre ambdues finques correspon a un tram de muralla d'aquesta època.

A part d'aquests elements, al soterrani hi ha un forn de pa del segle XIX.

Introducció

Entre els dies 30 de juny i 18 de juliol de 2005 es va dur terme un estudi arqueològic i aixecament de plànols del soterrani que es troba a l'edifici entre mitges del carrer de la Rosa, 28-32 de Sabadell. En el moment de començar l'estudi ja s'havien iniciat els treballs de reforma i rehabilitació.

Les característiques de l'edifici i el fet que al soterrani es trobin elements importants del patrimoni arquitectònic i històric de Sabadell van motivar la realització d'aquest estudi, que ha estat promocionat per la Fundació Main i el senyor Enric Arau i coordinat des del Museu d'Història de Sabadell a través de Genís Ribé. La realització dels treballs la va dur a terme l'empresa DRACMA Arqueologia, SCCL, a la qual pertanyen els autors.¹

Volem agrair al propietari, Enric Arau, tant les explicacions de les distribucions i obres dutes a terme l'any 1998 com el material fotogràfic que ens va deixar.

Antecedents

El carrer de la Rosa és un dels més antics de Sabadell i, segons ens diu Miquel Carreras, el seu nom prové d'una de les primeres famílies importants que va edificar al carrer: els Rossa.

L'edifici on es troba el soterrani que ens ocupa forma part del conjunt d'habitatges del carrer de la Rosa inclòs en el Pla Especial de Protecció del Patrimoni Arquitectònic de Sabadell. A més, estava adossat al que va ser el Casal d'Estudi o Casa Consistorial de Sabadell, que es va edificar el 1602 sobre el fossar que envoltava la muralla baixmedieval, de manera que la paret de separació entre ambdues finques és un tram de muralla d'aquesta època.

A part d'aquests elements, al soterrani es troba un forn de pa del segle XIX.

Descripció dels espais

Les obres de reforma de l'edifici van consistir, sobretot, en la comunicació dels dos soterranis i l'eliminació de dobles envans i terres sobreposats als antics. Amb tot això es van poder veure les diferents fases constructives de l'edifici i es va aconseguir una

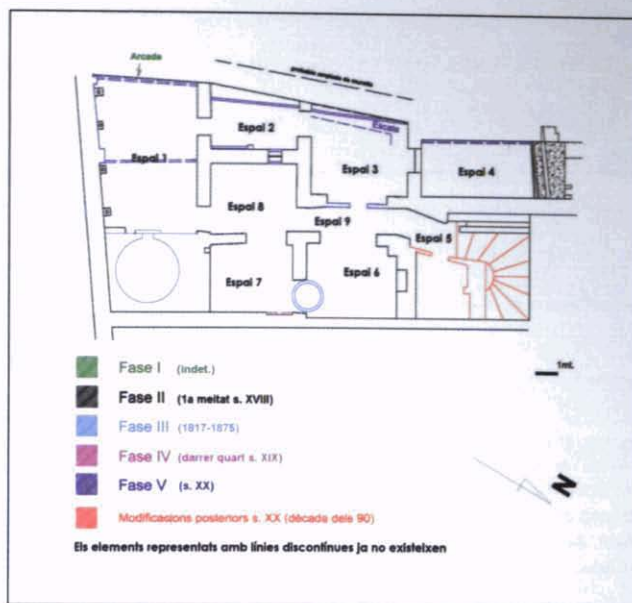


Figura 1. Planta del soterrani del carrer de la Rosa, 28-32. Numeració d'espais i cronologia. Elaboració pròpia.

millor visió de conjunt d'espais com l'obrador.

Els espais estudiats al soterrani han estat 10 i inclouen l'obrador, diferents habitacions i passadissos, a més de dos pous. Algunes de les estructures s'han pogut entendre millor gràcies a les fotografies que l'antic propietari, el Sr. Enric Arau, ens va facilitar. Aquestes fotografies corresponen al moment en què es va descobrir el soterrani i a les obres inicials d'adequació del lloc que es van fer l'any 1998.

— Espai 1

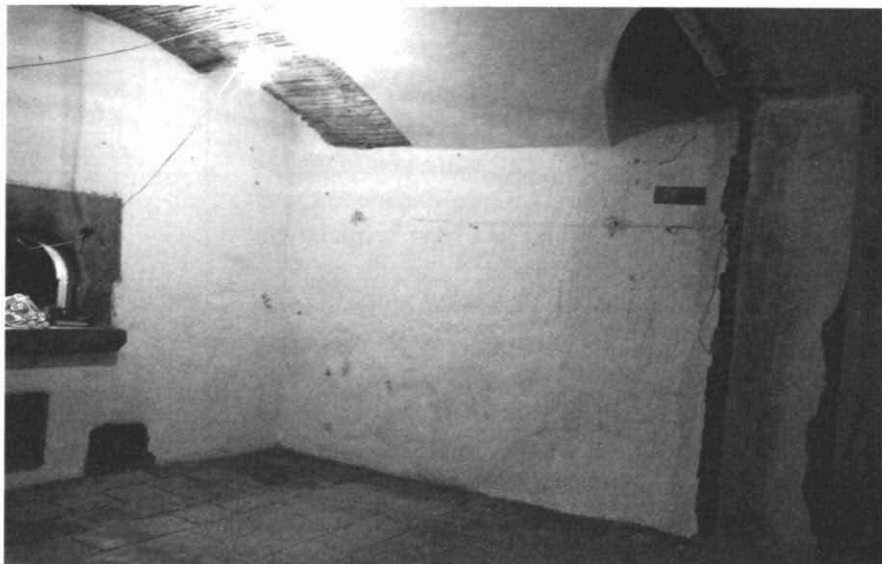
Es tracta de l'obrador i el forn. És possiblement l'espai més important del soterrani i un dels més antics. Les obres dutes a terme durant el seguiment foren el desmuntatge d'un envà que dividia l'espai en dues parts, el desmuntatge d'un doble envà adossat a la paret oest i l'aixecament del terra modern.

Un cop retirats aquests elements, quedà a la vista el sostre de maó massís fet amb volta de plec de llibre a tota la sala (actualment està enguixat). Només

¹ Volem agrair al propietari, Enric Arau, tant les explicacions de les distribucions i obres dutes a terme set anys abans del nostre estudi com el material fotogràfic que ens va deixar en aquell moment. Així mateix, també agraiem a la Mercè Renom i Pulit els suggeriments i la lectura final de l'article.



Fotografia 1. Imatge panoràmica de l'espai 1. Al fons, el mur oest. A la dreta, accés a l'espai 8. Es fa evident que l'estança es trobava dividida per un envà que es retirà amb les obres. Autors: Eugeni Junyent i Maica Carmona.



Fotografia 2. Angle sud-est de l'espai 1. A la dreta, restes de l'envà que dividia l'estança en dos espais i una de les lluernes de ventilació al carrer de la Rosa. A l'esquerra, el forn. Autors: Eugeni Junyent i Maica Carmona.

150

una part no presentava aquest acabat: un espai rectangular que va ocupar la campana de la xemeneia per on sortien els fums del forn. En aquest espai s'apreciava l'obra de la volta directament. També hi havia dues lluernes adossades, com és lògic, a la paret sud, que dona al carrer.

Pel que fa al terra, presenta homogeneïtat a tot l'obrador amb rajols quadrats disposats al trencajunt, amb alguns elements destacats:

a) Forats de post: En tenim un total de quatre formant dues parelles i tots ells es troben tocant la paret que dona al carrer de la Rosa (paret sud). Els dos primers es troben prop del forn i estan fets sobre blocs de pedra, mentre que els altres dos estan fets sobre el mateix rajol i es troben a poca distància de la paret oest. La nostra hipòtesi, segons hem pogut observar en obradors d'aquests tipus, és que es tracta de forats de posts per a prestatgeries. Aquests tipus de prestatgeries estarien estructurades en posts o pals. Dels posts, que van en parelles, sortirien perpendiculars els "braços" situats a diferents nivells i sempre a la mateixa alçada que els corresponents a l'altre post. Sobre aquests "braços" recolzarien els prestatges, en realitat safates (per tant, serien mòbils/extraïbles) on es col·locaria el pa preparat per posar-lo al forn.

- b) Rajol quadriculat: Just sota la boca del forn i una mica cap a l'esquerra (nord) hi ha un rajol quadriculat a base de línies incises paral·leles i perpendiculars que ha donat lloc a quadrícules irregulars i de mides variades. Aquestes línies estan fetes abans de ser cuit al forn, ja que s'evidencia l'argila arrossegada que ha quedat acumulada en un extrem. No sabem quina és la raó ni la funcionalitat d'aquest rajol, potser per comptabilitzar la producció? (massa a prop del forn i les anotacions s'esborrarien en trepitjar-les), una marca de terrisser?
- c) Lleuger enfonsament del terra: Prop de la paret oest hi ha un lleuger enfonsament del terra de forma més o menys circular que no sembla buit ni pel so ni pel que hem pogut veure sota un rajol que es va aixecar. Podria tractar-se d'un farciment amb sorra i argila d'un espai anterior, ja que està prop d'una estructura (arcada a la base de la paret oest) que considerem anterior a l'obrador.

Pel que fa a les parets, els principals elements que cal descriure són:

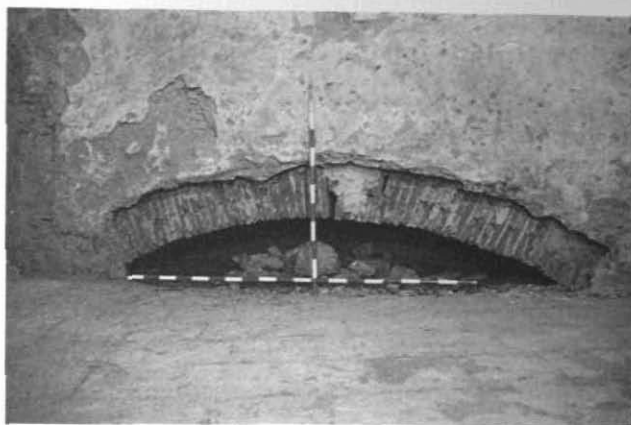
- a) Paret oest: Aquesta paret limita amb l'edifici que es troba al final del carrer de la Rosa i que



Fotografia 3. Forats de pal que sostindrien una prestatgeria, al mur sud de l'espai 1. Autors: Eugeni Junyent i Maica Carmona.

fa cantonada amb el carrer de Gràcia (antic Casal d'Estudi). Va aparèixer en retirar l'envà de 4 cm. Es tracta d'una paret de tàpia feta amb abundància de sorra i alguns còdols i restes ceràmiques que no ens han ajudat a determinar-ne l'època. Aquesta paret estava acabada amb un arrebossat de calç de 2 cm de gruix sobre el qual apareixien restes de pintura de calç possiblement blava, aplicada a pinzell (segons marques).

A la base trobem una arcada feta amb doble filada de maons massissos organitzats en plec de llibre. Aquesta arcada ocupa més de la meitat de la paret, en la qual està més o menys centrada, i té un gruix considerable i no ha estat massissada. Sobre aquest arc hi ha un seguit de maons massissos col·locats un al costat de l'altre mostrant el lateral estret i sobresortint de l'arc uns centímetres. Sobre aquests maons es disposa la paret de tàpia, i el seu arrebossat tapa també



Fotografia 4. Arc que es localitzà a la base del mur oest de l'espai 1. Es trobava tapat per un mur de rajols en vertical. Autors: Eugeni Junyent i Maica Carmona.

151

aquest costat estret del maó de manera que el "voladís" només es veu des de sota.

Aquesta arcada no va aparèixer així quan es va retirar l'envà de 4 cm, sinó que estava tapiada, just dibuixant l'interior de l'arc, amb maons massissos units amb morter ràpid sense arrebossar. Un cop retirats aquests maons, va quedar al descobert l'arcada sota la qual hi havia material procedent d'enderroc, sense que arribés a emplenar l'interior de l'arc. Aquest material d'enderroc estava format bàsicament per argila, rajols dels que trobàvem al terra original, còdols de riu de gran mida, com els que més tard vam veure que faltaven a la muralla, i alguns una mica escairats. El que és l'arc en si presentava un acabat bastant barroer i restes de morter de calç a les cares vistes, com si hagués portat aplacats. Podria tractar-se d'un arc de descàrrega.

- b) Paret nord: Es troba totalment a l'interior de l'edifici i presenta dues portes d'accés a l'espai 2 i l'espai 9. L'obertura que es troba a l'est (comunicació amb l'espai 9) està feta amb maó massís amb arc rebaixat en plec de llibre i l'altra possiblement també.
- c) Paret est: És aquí on es troba l'obertura del forn. Aquesta paret està feta amb maó massís col·locat en horitzontal pel costat més ample i actualment

està enguixada. En aquesta paret podem veure la boca del forn i dues obertures per sota. Una d'elles es troba situada a la part dreta (sud) del forn i està a tocar el terra. Té molt poca capacitat i en desconeixem totalment la utilitat. La segona està quasi centrada amb la boca del forn i presenta una obertura feta amb maons massissos centrada en el que és el volum total de la cavitat, de forma gairebé quadrada. En un principi, fa pensar que es tracta del cendrer del forn on es guardarien les cendres per després reutilitzar-les, però les mides de l'obertura respecte a l'espai fa que sigui complicat recollir-hi la cendra de dins. És per aquesta raó que també hem pensat en la possibilitat que es tracti d'un espai que aprofités l'escalfor del forn per preparar la massa o bé per mantenir calenta alguna cosa. Dins, tocant la paret exterior i a cada banda de la porta, trobem dues petites "columnes" de maons massissos quadrats a diferents nivells.

La porta del forn està formada a partir de quatre peces de granit: l'arcada i els dos laterals de la porta (tots tres amb l'encaix de la portella de ferro que no es conserva) i la base reconstruïda. La peça de l'arcada conserva part de la frontissa de la portella.

El forn és de tipus morú, on la cambra de combustió i la de cocció coincideixen. És de planta circular, cobert amb cúpula de maons massissos col·locats per la part estreta i en horitzontal, tot i que a l'anella inferior de maons que toca la base estan en vertical. La base està feta amb rajols quadrats (si bé n'hi ha alguns de rectangulars que semblen fruit de reparacions) col·locats a trencajunta. La sortida de fums tenia lloc per la porta, sobre la qual, al sostre, hi havia la campana de la xemeneia.

d) Paret sud: És paral·lela al carrer de la Rosa. Presenta un pilar cap a la meitat i un altre a pocs centímetres de la paret oest. Aquests pilars estan formats de material modern i presenten una banquetta que ha creat una negativa al terra, on falten rajols que han estat substituïts per ciment. Les parets que ara tenim a la vista es troben sobre els forats dels posts dels prestatges i, mentre que la que tenim a l'est del pilar central és per tapar conductes moderns de les instal·lacions (informació del Sr. Enric Arau), la paret de l'oest és molt probablement un doble envà per evitar la humitat.

— Espai 2

Es tracta d'un espai allargat, en direcció nord-sud, que fa les funcions de passadís. Un cop retirats aquests elements moderns (envans sobreposats al mur nord, obertura d'una finestra tapiada que s'obria en aquest mur), queda a la vista un sostre en forma de volta, possiblement de maó, que en el moment de l'estudi estava enguixat, i un terra cobert amb rajoles modernes com les que es van retirar del terra de l'espai 1 (obrador).

Pel que fa a les parets, hi ha diferents elements per descriure:

- Paret oest: Aquesta paret limita amb l'edifici que es troba al final del carrer de la Rosa i que fa cantonada amb el carrer de Gràcia. Pel que hem pogut constatar, es tracta d'un doble envà, possiblement de 4 cm, que no deixa veure la paret original.
- Paret nord: Aquesta paret s'ha repicat deixant al descobert la fàbrica original. Gairebé tota ella està ocupada per una porta de maons acabada amb arc rebaixat amb maons disposats en plec de llibre. Al costat oest de l'obertura hi ha dos forats, a diferents nivells, que deurien correspondre al que van ser les frontisses de la porta. La resta de la paret presenta una factura de pedra, ceràmica trencada i sorra.
- Paret est: Com ja hem comentat, s'hi troba una obertura que, un cop es va obrir totalment, es va veure que es tractava de dues finestres, que corresponien a un doble mur. La finestra que es veu des de l'espai 2 és uns centímetres més baixa que la que es troba a l'espai 8. La primera fa 32 cm de gruix mentre que l'altra fa 30 cm, ambdues fetes exactament igual, amb maons massissos i acabades en arc en plec de llibre. Aquesta finestra es troba més o menys centrada a la meitat nord de la paret.

Aquesta paret també té un pilar situat gairebé al centre de factura moderna. La meitat sud de la paret té encara un doble envà posterior al pilar.

— Espai 3

Es tracta d'un espai quadrangular en el qual es va obrir el segle passat una escala per accedir a la planta baixa. Les obres portades a terme durant el segui-

ment consistiren en un repicat de murs i del sostre, així com en la retirada de l'escala d'accés a la planta baixa.

El replà final d'aquesta escala estava reomplert amb material divers de construcció com maons massissos i rajols antics del terra, entre els quals va aparèixer un rajol del terra amb una possible marca de terrisser: tres ditades impreses sobre l'argila encara fresca.

Un cop retirats aquests elements, s'observa a nivell general un sostre en forma de volta de maó disposat en plec de llibre que està just tocant la part baixa dels arcs de les portes que comuniquen amb l'espai 2, al sud, i l'espai 4, al nord, per la qual cosa sembla que aquesta volta és posterior a aquests dos murs. El sostre es va obrir, a la part oest, el segle passat per tal de fer-hi l'escala d'accés al pis superior.

El terra està cobert amb rajoles modernes com les que trobem a l'espai 2 i que es van retirar del terra de l'espai 1 (obrador).

Pel que fa a les parets, hi ha diferents elements per descriure:

a) Paret oest: Com ja hem comentat, en aquest parament es trobava l'escala feta amb bigues de ferro que es va treure.

Per davant de la biga de ferro que recolzava sobre la paret oest hi havia un envà que, un cop retirat (només fins a una certa alçada per raons de seguretat), va deixar al descobert una paret de maons de diferents gruixos units amb morter de calç que, per la part inferior a l'escala, feia una curvatura curiosa i bastant forçada, mentre que per damunt de l'escala havia estat una mica repicada per tal de fer-la més recta. Aquesta paret de maons només arribava fins a una alçada d'uns 2,85 m i a partir d'aquí, just per sobre, en va quedar al descobert una altra d'un tipus de factura diferent.

Aquest mur presentava, a la base, nombrosos còdols de riu de mida gran, alineats i units entre ells amb morter de calç i sorra; també van quedar a la vista forats que havien estat ocupats per altres còdols de gran mida. Tant en aquest nivell com sobretot en els superiors es fa evident que la paret havia estat descarnada, de manera que havia quedat una obra que presentava una cara totalment irregular i gens llisa, que fins i tot en alguns punts tenia enganxat algun maó massís com si es tractés d'un contraplacat.

b) Paret nord: Paret interior on es troba la porta que comunica amb l'espai 4. Aquesta porta està feta de maons, com totes les obertures que trobem al soterrani, amb arc rebaixat en plec de llibre. La resta de la paret està feta amb abundants pedres de mida mitjana i petita i restes ceràmiques, sobretot de teules, tot lligat amb sorra, com la paret nord que hem vist a l'espai 2.

c) Paret est: Paret interior on es troba la porta que comunica amb l'espai 9 (passadís). Tot i que la paret està enguixada, s'hi poden veure dos gruixos; el més ample és el més antic i forma l'arcada i els costats on aquesta recolza. Tota l'estructura està construïda amb maons massissos, els quals estan disposats a l'arc en plec de llibre. Per sota de l'intradós de l'arcada, tapant-la, hi ha una paret de 9 cm de maons moderns en la qual es va practicar la porta d'accés. La volta sembla que recolza perfectament sobre aquesta paret sense estar a punt de tocar l'obertura de l'arcada com passa amb les parets sud i nord.

d) Paret sud: A la part oest d'aquest mur és on trobem la porta que comunica amb l'espai 2 que, com ja s'ha esmentat, està formada per maons amb arcada rebaixada i en plec de llibre. La paret està feta amb abundants pedres de mida mitjana i petita i restes ceràmiques sobretot de teules, tot lligat amb sorra.

— Espai 4

Es tracta d'un espai rectangular que es troba a un nivell inferior de circulació respecte al nivell general del soterrani, concretament uns 34 cm respecte a l'espai 3. Les obres dutes a terme durant el seguiment en aquest espai han estat l'aixecament del terra modern i la retirada de dobles envans i parets tant davant del mur oest com del nord, on hi havia fins a tres parets i rebliment de sorra, còdols de riu, sencers i trencats, maons massissos, escòria i carbonets per davant del mur de tancament de la finca. Entre el mur de tancament i els tres murs esmentats hi havia un petit espai on es documentà:

El mur oest, amb un angle o pilar (no es pogué constatar) que tenia una porta de maons massissos amb arcada en plec de llibre, tapiada amb maons massissos i moderns units amb morter modern. A més, a



Fotografia 5. Filera de grans còdols que es correspon amb el basament de la muralla. Autors: Eugeni Junyent i Maica Carmona.

través d'un forat es va poder veure que a l'altra banda de la paret que tapiava la porta hi havia plaques de pladur amb les seves guies.

Al nord hi ha un altre mur, paral·lel als tres murs parcialment retirats, de tàpia molt rica en sorra, amb còdols de riu i algun tros de maó massís. Tenia un acabat d'arrebossat de calç amb una tonalitat ataronjada. Es va picar al centre de la paret tocant el sostre i va aparèixer just el punt d'intersecció de 3 canalitzacions. Les que venien de dalt eren de secció rodona i amb vernís a l'interior i formaven entre elles un angle de 90°. Aquestes dues abocaven dins una tercera de secció rectangular (19x17 cm) feta a partir de rajoles (una a cada cara) que s'endinsava a la paret amb un angle de 45°. Entre elles estaven unides amb morter de calç.

A la part oest del mateix mur hi havia una arcada feta de maons plans disposats en dues filades i en plec de llibre, com la que presenta la part baixa de la paret oest de l'obrador (espai 1). Aquesta arcada no era sencera, sinó només la meitat, i recolzava sobre el mur oest. Té 61 cm de gruix.

L'espai que hi ha a l'altre costat de l'arcada també estava farcit de runa. A la part est del mur hi havia dos forats quadrats (24 cm de costat) pels quals sortien pedres de mida petita, sorra i carbonets.

La paret de l'est presentava un acabat amb morter de calç i el sostre evidencia continuació respecte al sostre de l'espai 4.

Un cop retirats aquests elements, es constatà un sostre en forma de volta de maons disposats possiblement en plec de llibre, enguixat en el moment de la intervenció.

El paviment de l'estança era de rajols quadrats com els de l'espai 1.

Pel que fa a les parets, hi ha diferents elements per descriure:

Paret oest de maons massissos tota enguixada.

Paret sud. Presenta la porta que comunica amb l'espai 3. Aquesta porta està construïda amb maons amb arc rebaixat en plec de llibre. La resta de la paret està feta amb abundants pedres de mida mitjana i petita i restes ceràmiques, sobretot de teules, tot lligat amb sorra com la paret nord que hem vist a l'espai 2.

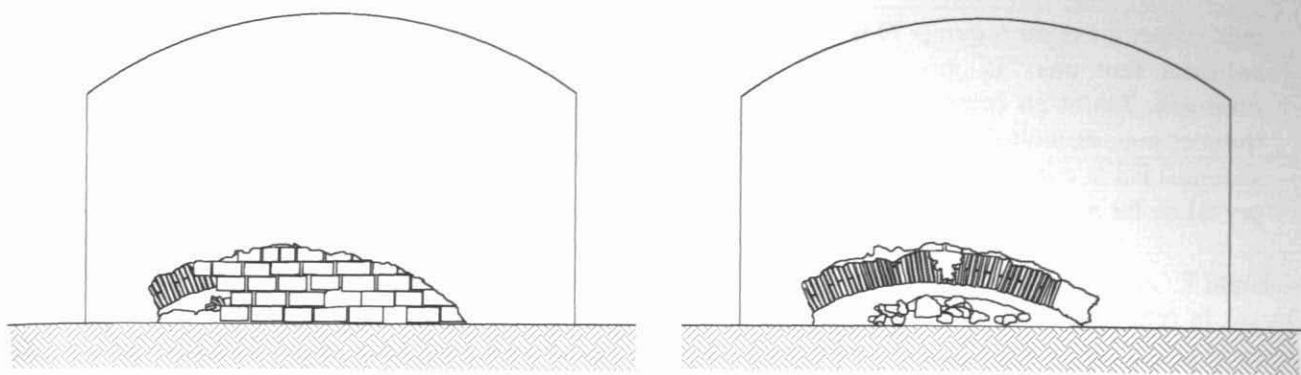


Figura 2. Alçat del mur oest de l'espai 1, abans i després d'enretirar el mur de maó pla en vertical que cobria l'arcada. Elaboració pròpia.

— Espai 5

En el moment de la intervenció, en aquest espai es trobaven les escales d'accés a la planta baixa del núm. 28, i tant les escales com l'habitació que ocupa el sota escala i l'obertura que comunicava amb la resta del soterrani es van fer durant les obres de l'any 1998.

Durant la intervenció no es va dur a terme cap actuació sobre aquest espai, de manera que les estructures descrites a continuació ja hi eren:

- Paret oest: És paral·lela a l'espai 4 i presenta, a la meitat sud, tot un conglomerat de diferents murs, uns adossats a d'altres, i restes de diferents estructures que en un moment o altre els han afectat. A la part superior es poden veure, en secció, restes d'un paviment amb la seva preparació. A la part nord hi havia un pilar fet de maons massissos moderns que s'adossava pel sud al més exterior d'aquests murs, que presentava una factura molt heterogènia i restes d'instal·lacions modernes.
- Paret nord: Presenta una disposició més regular dels maons massissos disposats en horitzontal tot i que els trobem de diferents mides i mostren diferents cares (curta o llarga). A la part baixa d'aquesta paret s'hi poden veure les restes d'un quart d'arc fet amb maons col·locats en horitzontal, que podria correspondre a l'estructura d'una escala que ja no existeix.
- Paret est: Hi ha una habitació moderna que ocupa el sota escala.

- Paret sud: Aquesta paret presentava una obertura que es va practicar per tal de crear un nou accés al soterrani.

— Espai 6

A nivell general, es constatà un sostre cobert amb volta; com els altres espais, molt possiblement es tractava d'una volta de maons disposats en plec de llibre. Tocant la paret nord hi havia una lluerna, per la qual cosa hem de suposar que antigament l'espai 6 era un espai obert. Pel que fa al terra, està tot cobert amb rajols quadrats.

Pel que fa als murs:

- Paret oest: Separa l'espai 6 de l'espai 9, que és el passadís. La major part del mur és ocupat per una arcada feta de maons amb disposició en plec de llibre a la part superior. A la part interna del pilar de l'arcada hi ha les típiques llengüetes per aguantar prestatges fets d'obra.
- Paret nord: Actualment està enguixada. Al racó oest té un pilar adossat a l'arcada.
- Paret est: Limita amb el soterrani del núm. 26. Actualment és d'obra vista i està feta de maons massissos disposats en horitzontal.
- Paret sud: És la paret de separació amb l'espai 7, amb el qual comparteix una obertura que els comunica. Aquesta obertura és una porta que, com totes les obertures del soterrani, està feta de maons plans que a l'arc rebaixat es disposen en plec de llibre. Aquesta obertura té com a peculiaritat que conserva al centre de l'intradós (però

més proper a l'espai 6 que al 7) un ferro massís col·locat fent una "U" orientada en direcció nord-sud. Tenint en compte que just a sota es troba el pou, és molt possible que fos el lloc on s'enganxava la corriola o que fes aquesta funció per tal de fer pujar l'aigua.

— Espai 7

Durant la intervenció no es va portar a terme cap actuació sobre aquest espai, on es trobava l'escala que comunicava la planta baixa i el soterrani i que va ser desmuntada durant les obres de rehabilitació que es van realitzar l'any 1998. Aquesta escala estava construïda sobre una volta de maó pla senzilla (doble maó col·locat mostrant la cara més ampla) amb graons de maons mostrant també la cara més ampla.

El sostre d'aquest espai és l'únic de tot el soterrani que es presenta amb coberta de revoltos, molt possiblement perquè era el lloc on es trobava l'escala antiga. Al racó sud-est hi ha una lluernia moderna que es va habilitar durant les obres anteriors. Pel que fa al terra, està tot cobert amb rajols quadrats.

Pel que fa als murs:

- a) Paret oest: Separa l'espai 7 de l'espai 9, que és el passadís. Actualment hi podem veure una arcada però, segons el Sr. Arau, sota hi ha una biga de ferro, i se li va donar aquest acabament per tal de mantenir l'estètica de l'espai.
- b) Paret nord: És una paret interior que té una porta que comunica amb l'espai 6, sota la qual hi ha un pou que ja hem descrit anteriorment.
- c) Paret est: És la paret de separació amb el soterrani del núm. 26 i està construïda de maó massís col·locat en horitzontal i enguixada. A la part nord del mur presenta una porta tapiada que comunicava amb el soterrani veí. Aquesta porta està tapiada amb tres parets i sembla que totes foren aixecades des del soterrani del núm. 28. Les dues parets exteriors són de maó massís en horitzontal i l'interior és també de maó massís però en vertical. Entre elles hi ha una cambra d'aire.
- d) Paret sud: Actualment enguixada. Era la paret que aguantava l'escala i alhora és la paret nord del forn.

— Espai 8

Es tracta d'un espai quadrangular, obert directament al passadís. Segons documentació aportada pel Sr. Arau, en aquest espai es conservava una comuna i els conductes que deuriem recollir les aigües residuals de la comunitat (donada la seva mida), de ceràmica amb l'interior envernissat. Tot plegat abocava sobre una fossa sèptica que encara es conserva.

Les obres realitzades durant el seguiment han consistit en l'obertura d'una finestra tapiada que comunica l'espai 2 amb el 8, ja descrita.

Un cop destapiada la finestra, va quedar al descobert a nivell general un sostre en forma de volta que arriba fins a la paret oest de l'espai 7, possiblement de maó, que actualment està enguixat, i un terra cobert amb rajoles quadrades.

Pel que fa a les parets, hi ha diferents elements per descriure:

- a) Paret oest: Com ja hem comentat, és en aquesta paret on es troba la finestra interior que s'ha destapiat.
- b) Paret nord: Paret interior actualment enguixada.
- c) Paret est: No existeix paret de tancament a l'est ja que l'espai queda totalment obert al passadís.
- d) Paret sud: Paret interior totalment enguixada que separa aquest espai de l'obrador.

— Espai 9

És clarament el passadís amb el qual comuniquen tots els espais (excepte el 2 i el 4) i a partir del qual s'articula la major part del soterrani. Com ja hem esmentat, l'àmbit que comparteix amb el 8 presenta una volta que recolza sobre els murs oest i est, mentre que a partir de la porta (maons disposats en plec de llibre), que es troba més o menys al centre, la volta és perpendicular a l'anterior i segueix el mateix sentit que les que tenim als espais 3 i 6. A la part nord del passadís és on es va practicar l'obertura per crear l'accés a la primera planta (espai 5).

— Espai 10

Es tracta de dos pous de secció arrodonida comunicats entre ells, però a nivell superficial només podem veure el que es troba més al nord. Aquest pou és el que té més fondària dels dos i està tot ell excavat a l'argila menys a la part final, que es fa més estreta i

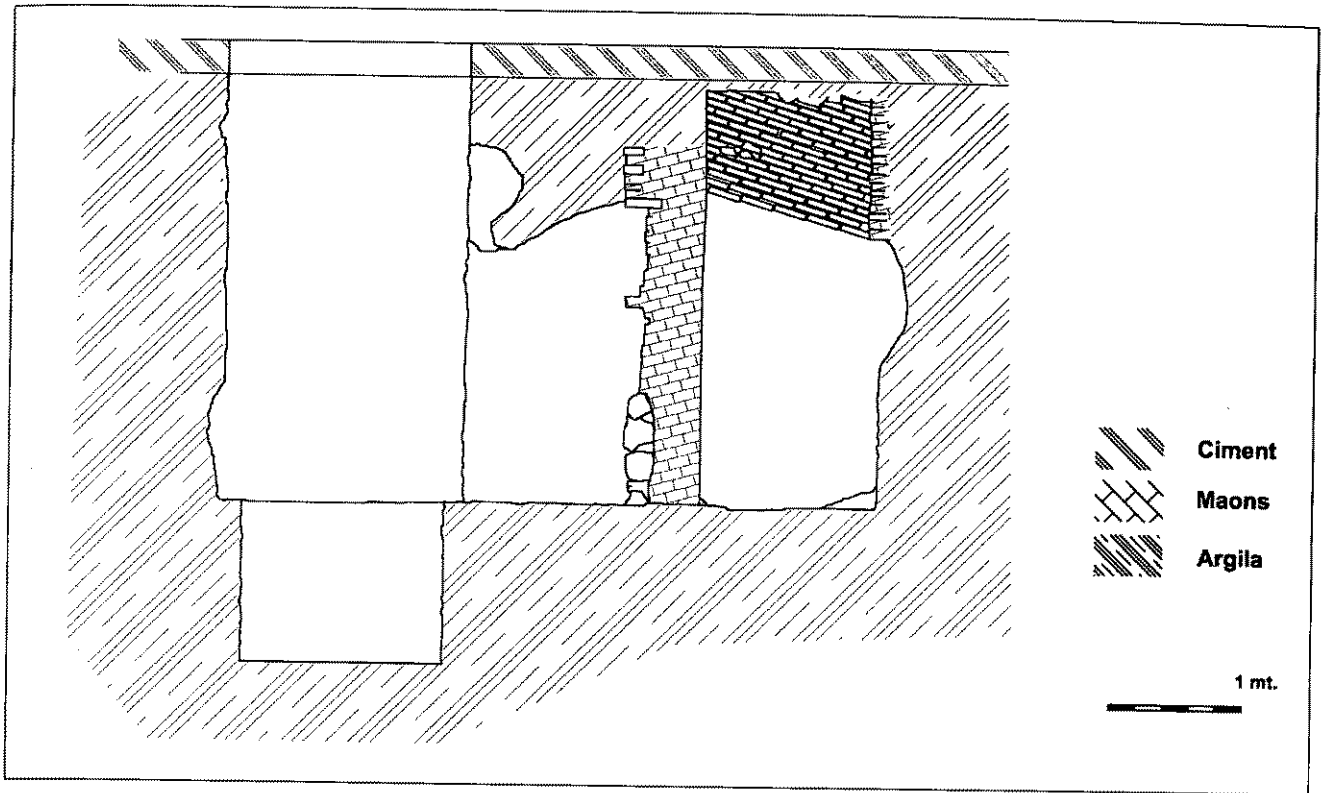


Figura 3. Plànol de la secció dels pous localitzats sota els espais 6 i 7. Elaboració pròpia.

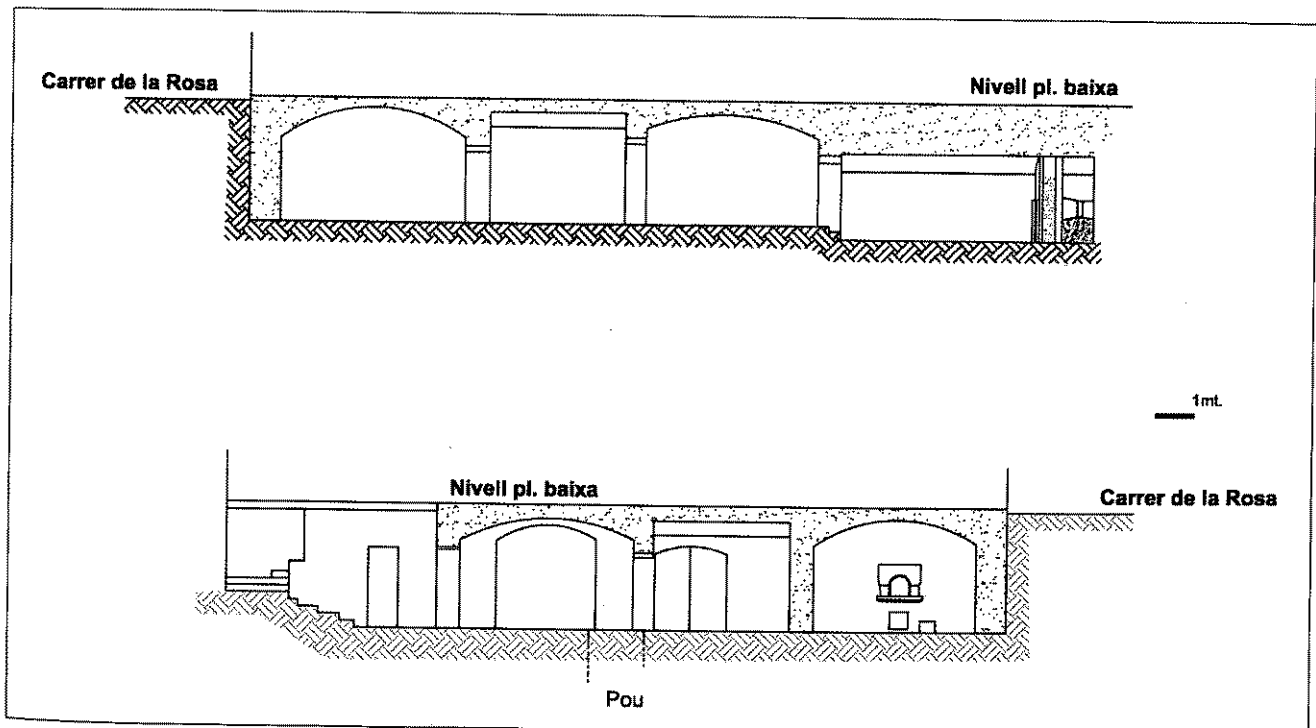


Figura 4. Alçats longitudinals del soterrani, oest i est. Elaboració pròpia.



Fotografia 6. Forn. Autors: Eugeni Junyent i Maica Carmona.

perfora el torturà (capa de carbonat càlcic). Just per sobre d'aquest nivell de torturà és on trobem un passadís estret excavat també a l'argila, que va en direcció al sud i que comunica amb la base del pou 2. Aquest segon pou també està excavat a l'argila i a la part de sobre encara conserva part de les parets fetes amb maons plans.

En el segon pou, i tocant el passadís que els comunica, hi ha una columna feta amb trossos de parets de maons plans i maons del mateix tipus.

— Soterrani de l'immoble núm. 26

Durant les obres es va haver d'accedir al soterrani del núm. 26 per tal d'arreglar un problema d'humitats. L'accés es va fer a través d'una porta tapiada que hi ha a l'espai 7.

El soterrani del núm. 26 està format per tres espais quadrangulars, coberts amb voltes (menys el central) que encara conserven l'arrebossat de morter de calç a les parets. A l'espai central es troba l'escala d'accés, de maons massissos col·locats de costat sobre una volta també feta amb maons col·locats en vertical, de manera que queda una estructura molt

robusta. Als peus de l'escala hi ha una petita pica.

L'espai que es troba al sud (tocant el carrer de la Rosa) presenta una volta perpendicular al carrer i la seva superfície coincidiria amb l'amplada de l'espai 1 i l'espai 7 del núm. 28-32, mentre que l'espai que trobem al nord presenta una volta paral·lela al carrer com els espais 3 i 6 del núm. 28-32 (amb l'últim d'aquests espais coincideix en amplada).

Tots els terres, menys el de l'espai central, estan remoguts amb els rajols arrencats i a més a més sembla que se n'hagi afegit runa.

Els forns de pa i el pa a Sabadell

Per tal de completar el coneixement de l'espai estudiat i de les activitats que s'hi duien a terme, hem fet una aproximació a les fonts documentals de l'època relacionades amb la producció i venda de pa a Sabadell.

Entre les primeres notícies dels forns de pa a Sabadell, tenim la del 2 de gener de 1236 amb la concessió del forn públic comú de la vila que feia el paborde de Sant Salvador, Guillelmo de Montoliu, a

Berenguer Roseta i els seus successors. Aquesta concessió s'acabà de confirmar l'any següent:

1237.06.17 “Gausendis. Condesa y Vizcondesa de Bearne. Señora de Moncada y Castellvell. los cónyuges Guillelmo y Berengaria de Cardona, y Pedro de Santmenat. establecieron perpetuamente a Berenger Roseta y a sus sucesores. el espacio de tierra necesaria para edificar un horno público y juntar la leña de su servicio en la plaza de Sabadell —en lugar que también pertenecía a la Pabordía de San Salvador—, a fin de amassar y cocer el pan que necesitaren sus vecinos. También dieron facultad a dicho Roseta para que. libremente sin otro permiso. derribase qualesquiera otros hornos ya construidos o, en adelante, se atreviesen construir en dicha villa; imponiendo a los transgresores la pena de 10 sueldos que debían dividirse, la mitad para Roseta y la otra mitad para dichos Señores i el Paborde; permitiendo que. pasados tres días, pudiese restablecerlo a otros con el censo anual de 3 morabatines.” (BOSCH: 1992, p. 62)

Pel que sembla, aquest forn inicial es va construir a la plaça i molt possiblement a la part nord, ja que, segons un document de venda de l'any 1425, Bartolomé Llonch comprava a la muller de Joan Llobet la taula de la carnisseria pública que limitava al nord amb el pati del forn públic.

A partir d'aquest moment, i durant segles, els senyors feudals i els municipals es disputaren el forn fins que finalment va esdevenir propi del Comú l'any 1629 amb la compra per part de l'Ajuntament del forn a na Maria Terrés amb la intenció d'enderrocar-lo per tal “d'embellir la plaça”.

Durant aquest període, foren freqüents les anotacions que trobem en el llibre de Bosch i Cardellach (1992), en les quals es fa una diferenciació entre *flequer* i *forner*, o sigui entre la persona que fa el pa i el pasta i més tard el ven, i la que s'encarrega només de coure'l. Tot i que ambdós treballaven junts, aquesta diferència de tasques es confirma en una ordre recollida per Ernest Mateu i Vidal de les Ordinacions de la Universitat que ell transcriu:

1553.09.12 “Ordenaren que el forner no gosi coure el pa del flequer que primer el pa no sia comptat i segellat per aquell que serà elegit pels honorables Jurats i Consell Ordinari: açò de dissabte primer vinent enllà. Y que el flaquer no gosi vendre el pa que no sia segellat [...]” (Mateu: 1968, p. 76)

Segons podem veure, la “flaqueria” estaria en mans del Comú i es llogaria per anys, i el forn de puja estaria en mans d'un particular que també llogaria aquest servei. Però tant si pertanyia al Comú com a un particular, la Universitat s'encarregava de posar normes, com ja hem pogut veure, que afecten tant el forner com el flequer, ja que eren habituals els conflictes entre ells.

L'any 1571, segons Mateu Vidal, el Consell Ordinari estava disposat a posar una multa al forner de puja que vengués pa i a qui li'n comprés i també a imposar una multa si el pa que posava dins el forn quedava massa cuit. De fet, el forner, com s'ha esmentat, coïa el pa i no podia —per llei— vendre'l, ja que el monopoli de la venda era del flequer.

El flequer, en canvi, tingué altres impositcions al llarg d'aquest segle:

- 1548.12.16: Està obligat a pastar amb farina del pallol (botiga del Comú on es venia gra). Cinc anys més tard, en una altra ordinació, s'hi esmenta exactament la multa per aquest incompliment.
- 1559.09.17: Quedà inhabilitat per exercir en el Jurat o com a prohoms de Sabadell. De la mateixa manera, quedaven afectats els carnisseros i els taverners, ja que també eren serveis llogats pel Comú per un període de temps concret.
- En repetides ocasions, s'imposà al flequer quin havia de ser el pes del pa i fins i tot el seu marge de benefici.
- Era també habitual trobar ordres on se sancionava qui no comprés el pa a la persona encarregada de vendre'l, o sigui el flequer, de manera que el Comú controlava el “monopoli” de venda de pa a través d'aquest servei.

A principis del segle XVII, concretament l'any 1605, el Consell va proposar que es desdoblessin diferents serveis per oferir productes separats. Aquest fet va afectar alguns béns municipals com les tavernes (on es venien diferents tipus de vins) i les fleques.² Sembla,

2 Assumpta MUSSET i PONS. “Botigues i gabelles. Proveïments i consum a Sabadell a l'època moderna”. *Arraona*, 29 (2005), p. 148-166.

pel que fa a la fleca, que es va arrendar en dues parts en funció del pa que es feia, blanc o moreno. En un principi, cada flequer estava obligat a servir només el tipus de pa concret pel qual havia arrendat la fleca, però més endavant, i arran de problemes d'incompliment per part d'un dels flequers, es va promulgar una ordre per la qual s'establia que, en cas que un dels flequers no pogués servir pa, l'altre s'hauria d'encarregar del proveïment d'ambdós tipus.

Sembla que en algun moment entre principis d'aquest segle i el següent tornà a haver-hi una sola fleca on comprar-hi tant el pa blanc com el pa moreno.

La ubicació del nou forn, un cop va passar a ser un propi del Comú va canviar. En principi, el forn de puja es va comprar per ser enderrocat, però no sabem la data en què això tingué lloc. El que sí que sabem és que, l'any 1727, el Consell va comprar una casa al carrer de Manresa per destinar-la a carnisseria que més tard va ser la fleca. La data exacta en què aquesta casa va començar a actuar com a fleca no la sabem, però Bosch i Cardellach en parla com "*la casa que oy es panadería y antes servia para habitar el Carnicero y para degolladero del ganado [...]*" (BOSCH: 1992, p. 184). Es pot deduir que ell ja la va veure funcionant com a fleca i si tenim en compte que va tornar a Sabadell el 1787, hem de pensar que al voltant aquestes dates ja funcionava com a tal.

Pel que veiem, el tema de la fleca va romandre bastant tranquil durant tot aquest segle XVIII i fins a finals de 1788, moment en què no es va presentar ningú a l'arrendament del forn. Sembla que per les condicions que posava el Consell Municipal. És a partir d'aquest moment que començaren els problemes que van portar al "motí del pa" de l'any següent, que es va resoldre el 1791 amb la lectura de la sentència.³ El 1802 el forn es va tornar a llogar a dos forners, un per cada tipus de pa.

En el marc de les noves normatives generals d'impuls al lliure comerç, a partir de l'any 1817 el Comú deixà d'arrendar com a propis la venda del pa, del vi i de la carn que van ser, a partir d'aquell moment, amb algunes intermitències, de venda lliure previ pagament d'un impost. Sembla que començava a haver-hi altres forns de mida "industrial" a la vila que venien la seva producció oficialment a Barcelona.

El forn de pa del carrer de la Rosa al segle XIX i els seus forners

any	forner	possible propietari
1814		Llorenç Pont
1815		Llorenç Pont
1816		Llorenç Pont
1819		Llorenç Pont
1820	Llorenç Pont	Llorenç Pont
1826	Llorenç Pont / Bartomeu Torras	Llorenç Pont
1830	?	?
1835	Bartomeu Torras	Joan Pont
1836	Bartomeu Torras	Joan Pont
1837	Bartomeu Torras	Joan Pont
1838	Bartomeu Torras / Joan Torras	Joan Pont
1839	Bartomeu Torras / D. Campdepadrós / D. Torras	Joan Pont
1840	Bartomeu Torras / D. Campdepadrós / D. Torras	Joan Pont
1841	Bartomeu Torras / D. Campdepadrós / D. Torras	Joan Pont
1842	Bartomeu Torras / D. Campdepadrós / D. Torras	Joan Pont
1843	Bartomeu Torras / D. Campdepadrós / D. Torras	Joan Pont
1844	Bartomeu Torras	Joan Pont
1845	Bartomeu Torras	Joan Pont
1846	Bartomeu Torras	Joan Pont
1848	Bartomeu Torras	Joan Pont
1849	Bartomeu Torras	Joan Pont
1850	Bartomeu Torras	Joan Pont
1851	Bartomeu Torras	Joan Pont
1852	Bartomeu Torras	Joan Pont
1853	Bartomeu Torras	Joan Pont
1854	Bartomeu Torras	Joan Pont
1856	Bartomeu Torras	Joan Pont
1857	Joan Pont	Joan Pont
1858	Joan Pont	Joan Pont
1859	Joan Pont	Joan Pont
1860	Joan Pont	Joan Pont
1861	Joan Pont	Joan Pont
1862	Joan Pont	Joan Pont
1863	Antoni Ambrós	Antoni Ambrós
1864	Antoni Ambrós	Antoni Ambrós

1865	Antoni Ambrós	Antoni Ambrós
1866	Antoni Ambrós	Antoni Ambrós
1867	Antoni Ambrós	Antoni Ambrós
1868	Antoni Ambrós	Antoni Ambrós
1869	Antoni Ambrós	Antoni Ambrós
1870	Antoni Ambrós	Antoni Ambrós
1871	Antoni Ambrós	Antoni Ambrós
1872	Antoni Ambrós	Antoni Ambrós
1873	Antoni Ambrós	Antoni Ambrós
1874	Antoni Ambrós	Antoni Ambrós
1875	Antoni Ambrós	Antoni Ambrós / Joan Fontanet
1876	No hi ha cap forner	Joan Fontanet

Taula 1. Relació per anys de forners i possibles propietaris del forn del carrer de la Rosa, núm. 28-32. Font: elaboració pròpia a partir de documents consultats a l'AHS.

L'edifici del carrer de la Rosa on es va construir el forn era, molt possiblement, anterior a l'any 1751. Aquest any, l'església va augmentar l'espai de sagrera en detriment de l'amplada del carrer de la Rosa, fet que va crear fortes polèmiques entre alguns veïns:

"Parece que este año debe hacer época en los annales de esta villa, pues en el empezaron los ruidosos escandalosos disturbios con el Rector Pedro Blanch, que no cesaron hasta 1768 o más. Fue el motivo primero la empresa de dicho Señor Rector, el qual, con consentimiento de todo el pueblo —que se juntó varias veces a dicho fin— ensancho el cementerio diez palmos por toda su extensión en la calle de la Rosa [...]" (BOSCH: 1992, p. 217)

A causa d'aquesta pèrdua d'espai, un segle més tard l'Ajuntament obligà a recular les façanes quan quedessin afectades per obres. Una de les primeres cases que recularà fins a la nova alineació marcada a partir de la Casa Consistorial o Casal d'Estudi fou la del número 4 (actualment número 26), que en aquell moment pertanyia a Domingo Torras. El propietari, mitjançant un familiar seu, demanà una indemnització per la part de terreny expropiada i el Comú considerà que estava en el seu dret, raó per la qual encarregà al mestre d'obres Antoni Obradors, en aquell moment cap de Viabilitat i Conduccions del Consistori, una taxació del terreny afectat, del qual ens descriu la situació exacta:

*1872.08.02 "El terreno de que se trata forma una muy pequeña parcela utilizable solo para la via pública, linda á oriente con parte de la casa de Juan Fontanet y Pont, á medio-dia con la calle de la Rosa, á poniente con parte de la casa de Antonio Ambrós y Brustenga y al norte con la nueva fachada de la casa de Domingo Torras; [...]"*⁴

Com podem veure, la casa veïna on es trobava el forn (el número 2) i que pertanyia a Antoni Ambrós (forner en aquell moment). Tot i així, pensem que el forn es deuria construir pels volts de 1817, quan s'alliberà el comerç del pa.

Com ha quedat clar, hi ha dos personatges remarcables en el "motí del pa": Llorenç Pont i Gabriel Busquets, forners. Per aquesta raó, hem cercat aquests noms en els cadastres que es conserven a l'Arxiu Històric de Sabadell (AHS) i hem trobat que:

- 1786: No trobem Llorenç Pont però sí Gabriel Busquets, que viu a la Plaça Major.
- 1795: Llorenç Pont viu al carrer de Manresa i en Busquets continua a la Plaça Major.
- 1799: Llorenç Pont viu al carrer de Manresa i en Busquets continua a la Plaça Major.
- 1800: Llorenç Pont viu al carrer de Manresa i en Busquets continua a la Plaça Major.
- 1814: Llorenç Pont viu al carrer de la Rosa i en Busquets continua a la Plaça Major. Aquest any també trobem dos cognoms que més endavant també es relacionaran amb el món del pa: Antoni Campdepadrós, que viu al carrer de la Rosa, i Agustí Picasso al carrer de Manresa.
- 1815: Com l'any anterior, però volem remarcar que al carrer de la Rosa apareix sempre davant Campdepadrós i unes sis persones, i després en Pont seguit de Feliu Torras (més endavant veurem que la família Torras també està relacionada amb el forn).
- 1816: Com l'any anterior.
- 1819: Com l'any anterior.
- 1820: Dins aquest any trobem dos documents; el primer és una llibreta cobratòria com les que trobem entre 1795 i 1819 amb les mateixes dades dels últims anys. El segon és una llista no per

3 F. BUSTAMENTE, J. CONEJO, J. TORRUELLA. "L'Avalot del pa de 1789 a Sabadell". *Arraona*, 4 (primavera de 1989), p. 21-34.

4 AHS. Fons Municipal. Foment, exp. núm. 41/1872 (AMH 177).

carrers, sinó pel tipus d'habitatge (de la classe o noves i de 3a o velles). Dins d'aquest segon document, en la llista de cases de la classe, hi trobem:

- “Gabriel Busquets una casa ab son forn de pa y parts”⁵
- “Agustí Picaso que habita ab forn de pa y botiga”⁶

A la llista de cases de 3a classe hi tenim:

- “Llorens Pont que habita ab son forn de pa”⁷
- “Feliu Torras que habita ab son celler i premsa”⁸

En el segon document, de l'any 1820, podem veure que en aquests moments hi ha 3 forns a Sabadell: un al carrer de Manresa, d'Agustí Picaso (que molt possiblement havia estat el del comú); un altre a la Plaça Major, que porta Gabriel Busquets,⁹ i un altre al carrer de la Rosa, propietat de Llorenç Pont.¹⁰

La següent dada del forn la trobem en el padró del 1826, que indica que al carrer de la Rosa hi vivien:

- Núm. 1: José Campdepadrós, de 42 anys, nascut a Sabadell, d'ofici pagès i casat amb la Teresa Font, de 38 anys. Viuen amb ells els seus fills: Antoni, de 12, Domingo, de 10, Segismundo, de 4, Teresa, de 2, i Felio, de 16 mesos. També trobem en aquest edifici José Gorra, de 25 anys i jornaler, que hi viu des de fa dues setmanes.
- Núm. 7 cuarto 1º: Lorenzo Pont, vidu, de 67 anys, nascut a Martorell (66 anys a Sabadell), d'ofici forner. Viu amb ell el seu fill Juan Pont, de 37 anys, de Sabadell, d'ofici fabricant de panys i casat amb la Rosa Casanovas, de 28 anys, de Castelló (5 anys a Sabadell), amb el mateix ofici. També trobem aquí Antoni Serra, de 41 anys, nascut a Santa Cruz (6 anys a Sabadell), d'ofici pastor i casat amb la Benita Serra, de 42 anys i de Martorell. Viuen amb els seus fills Tomàs, de 8 anys, d'Olesa, i la Lucia, de 10 anys i nascuda a Capellades.
- Núm. 7 cuarto 2º. Bartolomé Torras, de 25 anys, solter, nascut a Sabadell i d'ofici forner.
- Núm. 8: Felio Torras, de 73 anys, nascut a Sabadell, d'ofici sastre i casat amb Margarita Rosas, de 56 anys, també de Sabadell i sastre. Juan Torras, 48 anys, de Sabadell i també sastre, com la seva dona Teresa Coll, de 47 anys i nascuda

també a Sabadell, i el seu fill Felio, de 24 anys, nascut a Sabadell, d'ofici pelayre. També trobem la Catalina Torras y Folch, de 26 anys, vídua, nascuda a Sabadell i d'ofici pelayre, amb els seus fills, també pelayres, Domingo, de 8 anys, Gabriel, de 4 anys, i Teresa, de 6 anys. A més a més, també hi viu l'àvia, Maria Sayol, de 72 anys, vídua, nascuda a Sabadell i d'ofici pelayre. I finalment Juan Tort, de 23 anys, nascut a Vallbé, d'ofici mosso, que només fa 3 mesos que hi ha arribat.

En aquest padró podem veure que al número 7 hi ha dos forners: un que ja coneixíem, en Llorenç Pont, i el segon és en Bartomeu Torras, que veurem relacionat amb aquest forn durant molt de temps. D'aquesta manera tenim un altre document que confirma la continuïtat del forn tot i que de manera indirecta.

En el mateix padró apareixen dos nens que més endavant trobarem a les llistes de forners del carrer de la Rosa: en Domingo Campdepadrós al núm. 1 i en Domingo Torras al núm. 8.

La documentació que trobem a partir d'aquestes dates i que ens ajuda a conèixer el temps d'utilització del forn són les matrícules d'Indústria i Comerç, un impost lligat a aquest tipus d'activitats. Les primeres matrícules les trobem l'any 1830 i són una llista general dels industrials i comerciants de Sabadell sense entrar en detall ni en l'ofici ni en el carrer. Dins aquesta primera matrícula no trobem ni en Pont, ni en Busquets, ni en Torras, només l'Agustí Picaso.

L'any 1835 la llista ja és ordenada per carrers, però no hi apareix el carrer de la Rosa tot i que els industrials i comerciants que esperàvem trobar d'a-

5 AHS. Fons Municipal. Cadastre, ca. 1820 (AMH 904/16).

6 Ídem.

7 Ídem.

8 Ídem.

9 Segurament ja no és el mateix Gabriel Busquets que trobem en el “Motí del pa” perquè en aquell moment tenia 70 anys i han passat 30. És molt probable que es tracti d'un nét.

10 Aquest és el primer document relacionat amb el forn, i l'únic que ens en parla directament.

11 No tenim documentació de 1845, 1847 i 1855. A la documentació de 1846 no apareix cap flequer a Sabadell, potser perquè aquell any no van haver de pagar aquest impost.

quest carrer apareixen tots seguits al final del carrer de Gràcia. En aquesta llista apareix Bartomeu Torras.

El 1836, a la llista per carrers ja apareix de manera independent el carrer de la Rosa amb Josep Campdepadrós en primer lloc, sense especificar-ne l'ofici. Més endavant trobem una altra vegada Bartomeu Torras.

L'any 1837 tornem a tenir una llista per carrers amb Bartomeu Torras al carrer de la Rosa. Aquest any no trobem en Campdepadrós. Dins la carpeta del 1837, hi trobem un altre document amb llistes per oficis i també llistes de ferrers, manyans, sabaters i altres relacionats amb la venda de menjar, però cap sobre la venda de pa.

El 1838, la llista també és ordenada per carrers, però aquest any dins el carrer de la Rosa hi ha Bartomeu Torras seguit, com sempre, de Juan Pont (que, com hem vist, era fabricant de panys) i darrere d'aquest trobem "Joan Torras Forné". Aquest "Forné" pensem que es tracta d'una especificació de l'ofici i no pas un cognom, ja que no trobem la conjunció "y" que acostumem a trobar entre cognoms. Segons això tenim dos fornors al carrer de la Rosa: un que molt possiblement encara viu al núm. 7 (padró de 1826) i l'altre que podria ser el mateix Juan Torras (sastre) que trobem vivint a la casa núm. 8, propietat de Felio Torras (padró de 1826).

El 1839 trobem una llista per carrers i una altra per oficis. En la llista per carrers trobem tres fornors al carrer de la Rosa: en Domingo Campdepadrós, en Bartomeu Torras i en Domingo Torras. Aquest no és l'únic cas en què trobem tres flequers al mateix carrer ja que al carrer de Manresa passa una cosa semblant amb Josep Rocavert (que alhora té una botiga i potser també produeix pasta per a fideus), Manel Juncà y Petit (que també té una drogueria) i l'Agustí Picaso. Podria ser que tots ells tinguessin forn, però una altra opció seria que hi hagués un forn i que es llogués per dies.

De l'any 1839 al 1843 trobarem la mateixa situació fins al 1844 que, tant en la llista d'oficis com la de carrers, hi apareix només Bartomeu Torras, que continuarà com a únic forner del carrer de la Rosa fins al 1856.¹¹

El 1857 les coses van canviar i trobem Bartomeu Torras fent de forner al carrer del Safareig Vell (un carrer on tornem a trobar més d'un forner) i Joan

Pont al carrer de la Rosa. Si aquest Joan Pont és Joan Pont i Argemir (fill de Llorenç Pont), hauria de tenir uns 68 anys, per la qual cosa potser no és el mateix sinó un fill seu. De tota manera, trobarem aquest personatge pagant matrícula i, per tant, exercint de forner fins al 1862.

A partir del 1863, l'únic forner del carrer de la Rosa era Antoni Ambrós, a qui trobarem fins a principis del 1875. A la llibreta cobratòria del 1875/76 ja no el trobem, ni a ell ni a cap altre forner al carrer de la Rosa, així que segurament va deixar la seva feina a principis de 1875.

Hi ha dos documents més que donen dades d'aquest moment final. El primer, sobre el qual ja hem parlat al principi del capítol, és la taxació que fa Antoni Obradors el 1872, en què parla del núm. 4 del carrer de la Rosa i diu que limita a l'oest amb la casa d'Antoni Ambrós, cosa que confirma que en aquell moment no només era el forner, sinó també el propietari de la finca. El segon document és el padró del 1875, fet l'agost d'aquest any i on ja no es fa cap esment de cap forner ni de cap fleca al carrer de la Rosa.

En resum i segons la nostra hipòtesi, l'edifici on es troba el forn és anterior al 1751 i el forn difícilment és anterior al segle XIX ja que el primer forner que relacionem amb aquest lloc, Llorenç Pont, el trobem vivint en aquest edifici a principis del segle XIX i és molt possible que fos ell qui el construís. Diferents propietaris i fornors van passar per aquesta finca i el darrer d'ells va ser Antoni Ambrós l'any 1875.

Conclusions

Segons hem pogut constatar a través dels paraments i de la documentació esmentada, hi ha un mínim de 5 moments constructius de l'edifici que va ser forn al carrer de la Rosa:

- *Primer moment.* De datació indeterminada, l'única estructura que hem pogut identificar d'aquest moment és l'arcada i la paret que trobem a la part oest de l'espai 1 (obrador).
- *Segon moment.* Segons dades documentals, és molt possible que l'edifici ja es trobés construït el 1751, i a aquest moment pertany l'estructura bàsica del soterrani tot i que no necessàriament hauria d'estar construït el forn. És molt probable que una

bona part dels espais del soterrani fossin exteriors (espais 2 o 8, 3 i 6).

— *Tercer moment.* Correspondria al període entre la construcció del forn a començaments del segle XIX (aprox. 1817) i l'any 1875 deixà de funcionar el forn.

Possiblement també fou en aquest període quan s'excavaren els pous que subministrarien aigua durant el procés d'elaboració del pa. Aquests pous no van funcionar simultàniament, sinó que, segurament, es va fer primer el menys profund (actualment tapat) i, un cop aquest es va esgotar, es va seguir el procés normal excavant, partint de la base del primer pou, una "mina" que aniria a buscar una altra veta d'aigua. Aquesta "mina" és el passadís que els uneix i un cop arribat a un punt que van considerar que podia donar aigua, van ampliar cap amunt i cap avall.

— *Quart moment.* Darrer quart del segle XIX. En abandonar-se la producció de pa, el soterrani sofreix alguns canvis. Podria ser que en aquest moment ja s'hagués tapiat la porta que comunicava els soterranis dels núm. 26 i 28.¹²

En aquest marc temporal es va anul·lar l'últim pou tot omplint-lo de runa i construint a sobre un terra de rajols com el que trobem arreu del soterrani.

És molt possible que corresponguin a aquest moment elements com les cobertes dels espais 3 i 6 i també la doble paret que trobem entre els espais 2 i 8. Per a aquesta afirmació ens basem en el següent:

- a) Entre l'espai 2 i el 8 hi ha una finestra tapiada que indica que un dels dos espais era exterior. La paret on es troba la finestra es va fer més gruixuda possiblement per aguantar més pes, però la finestra encara deuria fer el seu servei (un dels dos espais continuava essent exterior) perquè quan es va engruixir el mur es van prendre la molèstia de practicar-hi una altra obertura que coincidís amb l'anterior. No podem dir amb seguretat quin va ser l'espai exterior, però el que sí que està clar és que a la porta de la paret nord de l'espai 2 trobem forats de frontisses de porta (porta exterior?) i l'espai 8 està just per sota d'on trobem l'escala comunitària amb llum natural. No hem pogut determinar quan es va cobrir aquest espai.
- b) Tant la volta de l'espai 3 com la de l'espai 6 estan situades tan baixes que recolzen sobre la

línia de maons que formen els arcs de les portes que es troben en aquests espais i, fins i tot, en algun cas (porta de comunicació entre els espais 2 i 3) està tocant l'intradós de l'arc. Això acostuma a passar si es fa primer la paret i molt més tard el sostre. A més a més, no hem d'oblidar que l'obertura que comunica els espais 2 i 3 tenia una porta per tancar a la banda de l'espai 2.

— *Cinquè moment.* Segle XX. En aquest moment trobem la separació entre el soterrani dels núm. 28 i 32. Dins el núm. 32 s'adequa el soterrani amb:

- a) Un nou accés a través de les escales que es fan a l'espai 3.
- b) Dobles envans contra la humitat de les parets de tancament del nord, sud i oest del recinte. Per tal d'aixecar més recta la paret oest de l'espai 3 (recordem que fa una curvatura bastant curiosa) es repica la paret de maó pla i se'n treuen alguns dels còdols de riu de gran mida (muralla) que hi ha a sobre. Aquests còdols de riu els trobem dins l'arcada de l'espai 1, que segurament deuriem trobar en fer les reformes, i la van tornar a tapar amb maons massissos i ciment ràpid abans d'aixecar el doble envà de 4 cm per evitar la humitat.
- c) Pilars. Trobem 3 pilars fets amb material modern possiblement d'aquest moment. Dos d'aquests pilars són a l'espai 1 (obrador) adossats a la paret sud (carrer de la Rosa) i presenten una banqueteta que ha substituït els rajols del terra (possiblement són els que també trobem reomplint l'arcada d'aquest espai). L'últim pilar el trobem més o menys centrat a la paret est de l'espai 2 (al costat de la finestra tapiada).
- d) Terra nou que cobrirà tot el recinte.
- e) Parets de separació del soterrani del núm. 28. Aquestes parets s'aixequen a l'espai 1, dividint l'obrador, i a l'espai 3, aïllant del passadís.
- f) Finestra tapiada. Pel tipus de material que es va utilitzar, podria ser que en aquest moment es tapiés la finestra que trobem entre els espais 2 i 8, ja que evidentment ha perdut la seva funció i en aquest moment es vol separar tots dos soterranis.

¹² Hem pogut consultar un permís d'obres de l'any 1872-73 en el qual es portaven a terme modificacions importants en l'immoble núm. 26.

En un moment que no podem determinar entre el tercer i el quart es van cobrir els espais 2 o 8 i l'espai 5, i van quedar anul·lades la finestra en el primer cas i la lluernia de l'espai 6 en el segon.

Per últim, només resta esmentar que les parets que trobem al nord de l'espai 4 (p-nord 1, 2 i 3) estan tancant un pas de comunicació entre el que podia haver estat en el seu moment una altra part d'una única finca o dues finques amb un pati o espai obert en comú. Donada la troballa d'escòries en el rebliement entre els murs 2 i 3, es creu probable l'existència d'un forn proper o bé una caldera.

Moltes de les modificacions que ha patit el recinte no estan enregistrades administrativament. ●

Bibliografia

Antoni BOSCH I CARDELLACH. *Anales de la villa de Sabadell desde el año 987 hasta el de 1770*. Vol. 1-2. Sabadell: Fundació Bosch i Cardellach, 1992.

Antoni BOSCH I CARDELLACH. *Memòria de las cosa notables de la vila de Sabadell comensant en desembre de 1787*. Sabadell: Caixa de Sabadell, 2003.

Fèlix BUSTAMANTE, Josep CONEJO, Jordi TORRUELLA. "L'Avalot del pa de 1789 a Sabadell". *Arraona*, 4 (primavera de 1989), p. 21-34.

Gemma CABALLÉ I CRIVILLÉS, "Informe preliminar de l'estudi històric arqueològic realitzat a l'edifici de l'antic Casal de l'Estudi-Casa Consistorial. 1a Fase Repicat de murs. Sabadell (Vallès Occidental)". [Memòria inèdita dipositada al MHS], 2001.

Gemma CABALLÉ I CRIVILLÉS, José Antonio CANTOS RUEDA. "L'evolució històrica del Casal de l'Estudi de Sabadell: de zona exterior de muralla a Casa Consistorial, fins al seu ús privat". *Arraona*, 27 (2003), p. 164-179.

Miquel CARRERAS I COSTAJUSSÀ. *Elements d'història de Sabadell*. Sabadell: Caixa d'Estalvis de Sabadell, 1967.

Ernest MATEU I VIDAL. *Ordinacions de la Universitat de la vila i terme de Sabadell. Segle XVI i XVII-1*. Sabadell: Ajuntament de Sabadell, 1968.

Assumpta MUSSET I PONS. "Botigues i gabelles. Proveïments i consum a Sabadell a l'època moderna". *Arraona*, 29 (2005), p. 148-166.

Mercè RENOM I PULIT. "Arrendaments municipals i control del mercat local a finals de l'Antic Règim. Sabadell com a exemple." *Butlletí de la Societat Catalana d'Estudis Històrics*, 4 (2000), p. 9-27

Mercè RENOM I PULIT. "La dimensió social del mercat alimentari local de l'Antic Règim. Consum i protesta al Sabadell setcentista". *Arraona*, 30 (2006), p. 182-212.

Albert ROIG I DEULOFEU, Jordi ROIG I BUXÓ. *La vila medieval de Sabadell (segles XI-XVI). Dotze anys d'arqueologia a la ciutat (1988-2000)*. Sabadell: Museu d'Història de Sabadell, 2002. (Quaderns d'Arqueologia; 1).

Jordi ROIG I BUXÓ. "Memòria de la intervenció arqueològica al Carrer de la Rosa. Sabadell (Vallès Occidental)". [Memòria inèdita dipositada al MHS], 1999.