
Excavacions al passeig de la Plaça Major de Sabadell

Antoni Fernández Espinosa

Entre els mesos de març i octubre de l'any 2004 es van desenvolupar unes feines d'excavació arqueològica al passeig de la Plaça Major de Sabadell, amb motiu d'un estudi d'impacte com a conseqüència del perllongament de la línia de Ferrocarrils de la Generalitat de Catalunya a Sabadell. El resultat d'aquesta excavació va ser la descoberta de diferents estructures datades entre els segles XIII i XX. Cal destacar la presència d'estructures medievals excavades en el subsòl, tipus sitja, per a l'emmagatzematge de gra, galeries d'època moderna i contemporània, així com les restes de les edificacions de l'Alt Pedregar destruïdes l'any 1948.

Introducció

Entre els dies 1 de març i 29 d'octubre de l'any 2004 es van portar a terme uns treballs d'excavació arqueològica al passeig de la Plaça Major de Sabadell, amb motiu d'un estudi d'impacte com a conseqüència de les obres per al perllongament de la línia de Ferrocarrils de la Generalitat de Catalunya a Sabadell. Els treballs es van fer en una superfície de 537 m².

Es van identificar estructures de diferents moments històrics:

- de l'època medieval: cal diferenciar entre altmedieval (segles XII-XIII) i baixmedieval (segles XIV i XV),
- de l'època moderna: restes dels segles XVII i XVIII,
- de l'època contemporània: estructures amortitzades en el segle XIX i estructures amortitzades l'any 1948.

Per la localització, al centre històric de la ciutat, i pels resultats obtinguts en les intervencions arqueològiques fetes en zones properes, hi havia una expectativa arqueològica força important i es preveia poder identificar les diferents fases constructives de les edificacions de l'Alt Pedregar. Malauradament, l'estat de conservació de les diferents estructures arqueològiques que es van recuperar va resultar força dolent, de manera que pràcticament només es van poder identificar les estructures excavades en el terreny natural: sitges, galeries subterrànies i soterranis d'algunes de les edificacions del Pedregar.

Antecedents arqueològics i marc històric

L'interès arqueològic i la rellevància històrica que presenta aquest sector de la ciutat de Sabadell és de primer ordre. Aquesta importància es fa palesa a partir de la documentació recopilada en els diferents arxius des de l'època altmedieval fins als nostres dies. Per aquest motiu aquest espai està inclòs en el catàleg d'Espai d'Expectativa Arqueològica (EEA) dins el Pla especial de Protecció del Patrimoni de Sabadell (PEPPS) amb el número 50.

Des de la primera intervenció arqueològica sistemàtica feta al centre històric (plaça del Doctor

Robert-aparcament dels Jardinets, 1988-1989), s'han succeït nombroses actuacions a l'entorn immediat de l'àrea sondejada —al voltant del carrer de la Borriana (1998), al carrer de l'Església (2000), a la plaça de Sant Roc (1998), al mateix passeig de la Plaça Major—, en el marc dels seguiments arqueològics preceptius per a l'aplicació del Pla del centre entre els anys 1997 i 1999.

Concretament, a la intervenció a la plaça del Doctor Robert es va documentar part d'un assentament medieval relacionat amb el Mercadal i un tram de la muralla i el fossar baixmedieval (ROIG *et al.*, 1988-89).

Segons fonts documentals, la vila de Sabadell s'origina en el segle XI, i es consolida en el segle XII a partir de tres conjunts que marquen el traçat urbà posterior: l'església de Sant Salvador d'Arraona, amb el barri de la Sagrera, el Mercadal i la concurrència en el lloc de diversos camins que comunicaven amb poblacions veïnes (Caldes, Sant Quirze, Sant Cugat).

El primer nucli de població és poc regular i s'estructura físicament a l'entorn de l'església i la plaça del Mercat. La primera dada documental d'aquests cal situar-la l'any 1064.¹

La part sud de l'actual passeig de la Plaça Major, objecte d'aquest estudi, era coneguda popularment com *el Pedregar*, i es tractava d'un conjunt de cases que tenen el seu origen en el segle XIII i que van anar subsistint i evolucionant fins al seu enderrocament l'any 1948.

L'any 1374 ja es diu que “la vila és murada e valleyada” i la fortificació restarà en ús fins a finals del segle XVI i part del segle XVII, quan el creixement de la població i la proliferació de barriades fora del nucli original van fer-ne necessària l'obertura en alguns trams.

Fins al moment, s'han pogut documentar els fonaments romànics de l'església de Sant Salvador (1922) i les possibles carnisseries del mercat al segle XII, en una intervenció feta al carrer de la Borriana, 14 (1998), però no s'han trobat rastres d'estructures d'habitatges, ja que van ser arrasats entre els segles XIII i XX.

¹ Arxiu de la Corona d'Aragó, *Reial cancelleria*, pergamins, Ramon Berenguer I, sèrie general, núm. 303, carp. I 5.

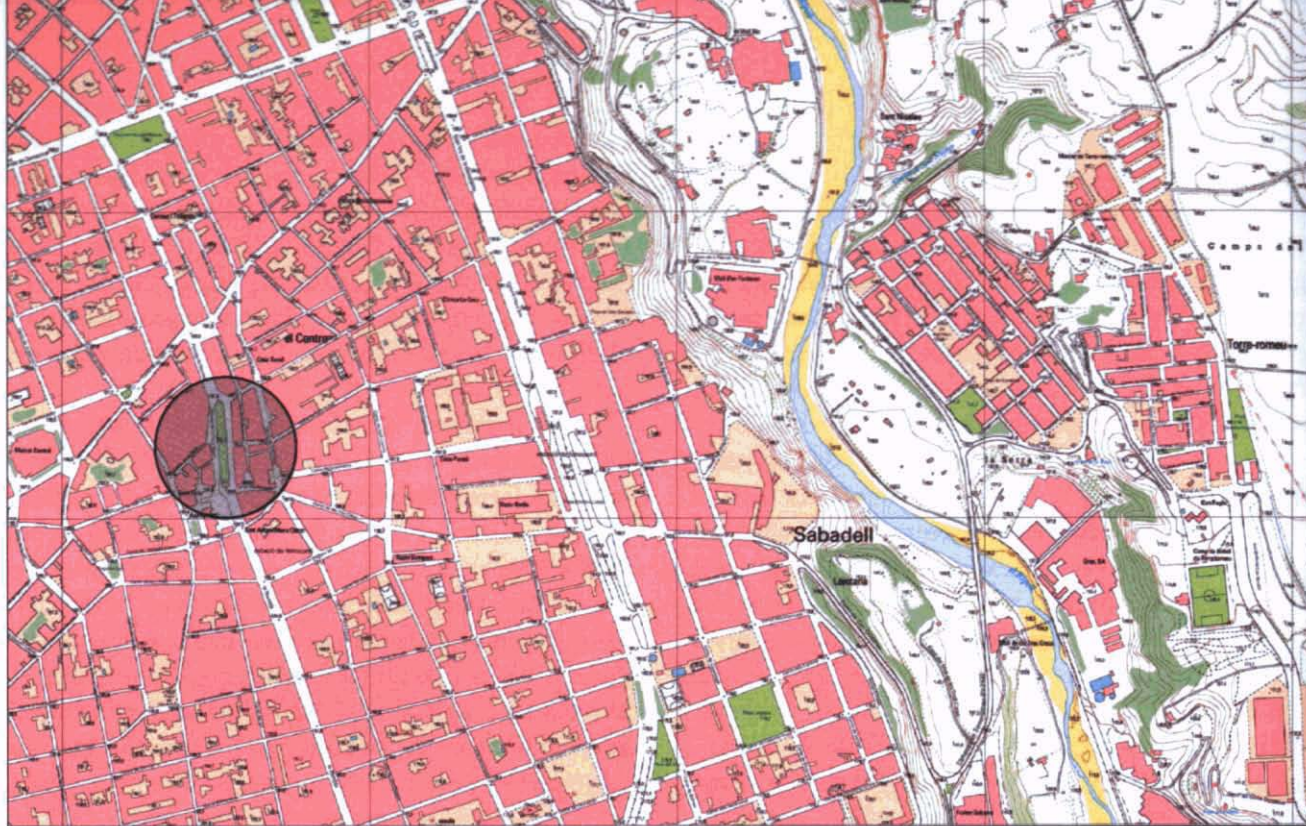


Figura 1. Plànol de situació de l'excavació arqueològica a la plaça Major de Sabadell.

La intervenció arqueològica. Els principals resultats obtinguts

La intervenció arqueològica va ser motivada per l'estudi d'impacte fet com a conseqüència de les obres del perllongament de la línia dels Ferrocarrils de la Generalitat de Catalunya a Sabadell.

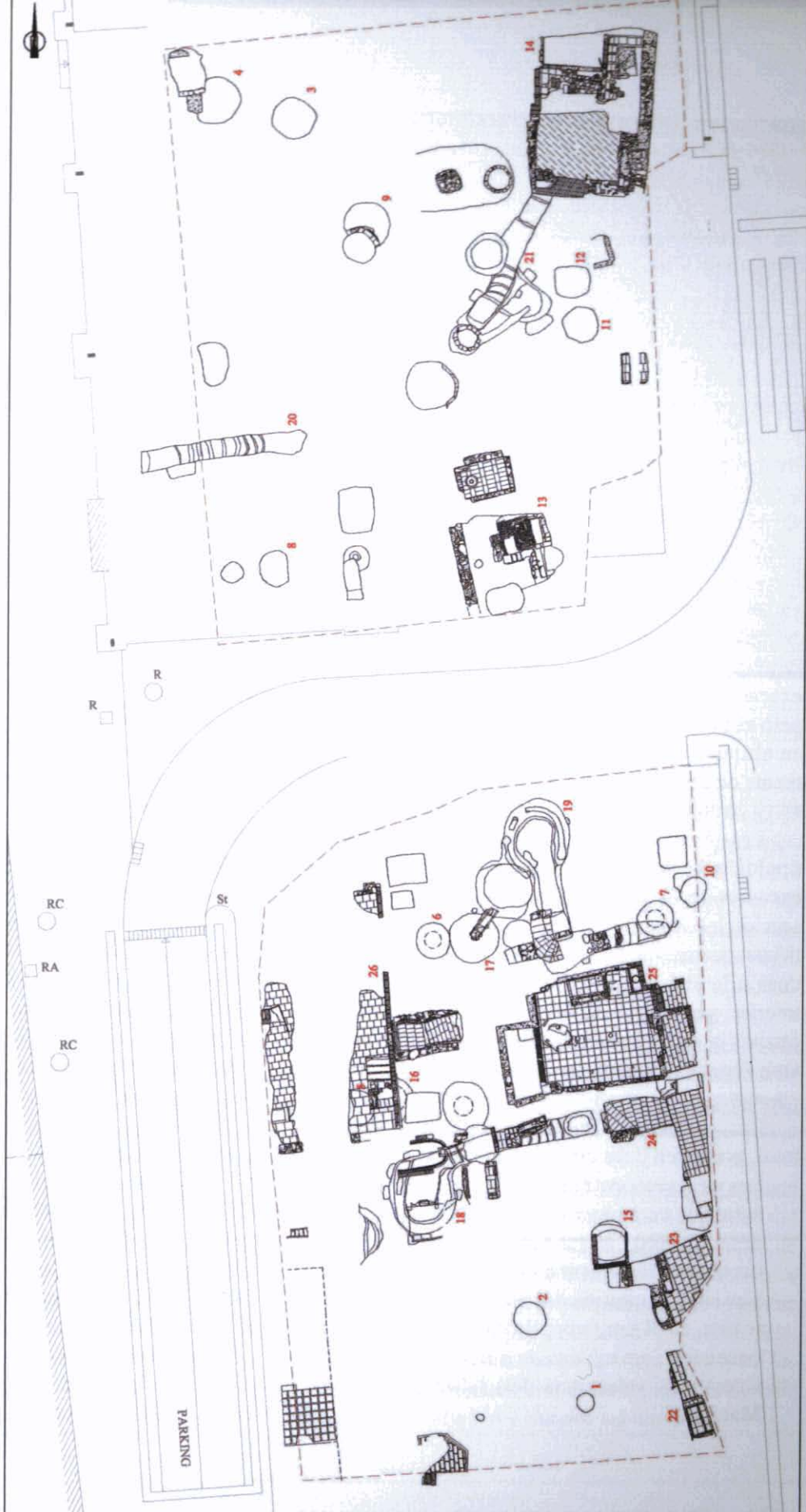
La finalitat principal era avaluar l'entitat de les restes arqueològiques per tal de determinar-ne la possible afectació. De la mateixa manera, l'estudi de les restes havia de permetre documentar l'evolució cronarquitectònica de les diferents estructures, des de l'origen de la vila al segle XI fins a la urbanització de la plaça Major a mitjan segle XX.

En tractar-se d'una zona catalogada per l'Ajuntament de Sabadell com a Espai d'Expectativa Arqueològica dins de l'actualització de l'avanç del Pla especial de Protecció del Patrimoni Arqueològic de Sabadell, es va fer necessària, d'acord amb la normativa municipal i la legislació catalana vigent en matèria de patrimoni, la realització d'una intervenció arqueològica prèvia a l'obra.

La previsió de conèixer millor les estructures de l'època medieval, però, no es va complir. L'orografia pròpia d'aquest sector de la ciutat i la urbanització del passeig durant la segona meitat del segle XX han estat les causes de la mala conservació de les restes arqueològiques, especialment de les relatives als habitatges de les illes de cases de l'Alt Pedregar construïdes al segle XIII i que van perdurar amb moltes reformes fins al seu enderrocament l'any 1948. Tot i així, en el decurs de la intervenció es van poder excavar algunes estructures relacionades amb aquestes edificacions.

Cal tenir en compte que l'arqueologia urbana pot aportar molta informació sobre el desenvolupament de les ciutats al llarg dels segles, però sovint l'estat de conservació de les restes recuperades no és bo. Això és completament lògic si pensem que es tracta d'un indret amb una ocupació humana que evoluciona al llarg de nou-cents anys, que es transforma constantment, que es construeix i es reconstrueix al llarg dels segles. I això és el que s'esdevé precisament al passeig de la Plaça Major, on, a més de l'ocupació continuada des del segle XII fins a l'actualitat, hi ha hagut

Figura 2. Planta general del jaciment.



una transformació radical en el segle XX que ha comportat un canvi d'ús.

Feta la prèvia, passarem a exposar els principals resultats de la intervenció, tot ordenant-los per períodes cronològics que abasten des de l'època medieval fins a l'actualitat.

Època medieval

De l'època medieval, es van localitzar i excavar dotze sitges per emmagatzemar gra. Es van localitzar sitges abandonades en els segles XIII, XIV i XV. Aquestes estructures s'han d'associar al desenvolupament agrícola d'aquesta zona del Vallès des de l'època altmedieval. Tot i no localitzar cap mena d'edificació d'època medieval, coneixem, per fonts escrites, el fort creixement, especialment a partir del segle XIII, que va tenir lloc en aquesta part de la vila, i les sitges documentades en són, sens dubte, una mostra. Amb l'anàlisi arqueològica, és difícil conèixer el moment exacte en el qual es van construir aquestes sitges, però es pot determinar amb molta precisió el moment en el qual es van deixar d'utilitzar, gràcies als fragments de ceràmica associats al sediment amb el qual es va omplir.

Les sitges de l'època altmedieval presenten una tipologia força semblant entre si. Es tracta de retalls excavats en el substrat geològic, de planta circular, secció globular i fons còncav. En total, se'n van identificar quatre, dues a la meitat nord del jaciment, i dues a la sud. La ceràmica que es va trobar al seu interior, pertanyent al moment en què es reomplen perquè ja s'han deixat d'utilitzar, era ceràmica grisa amb decoració incisa que la situa cronològicament en els segles XII i XIII.

Les estructures baixmedievales, vuit sitges en total, presenten dues cronologies:

- Les sitges amortitzades en el segle XIV, amb fragments de ceràmiques catalanes vidriades decorades amb verd i morat sobre un fons blanc i peces decorades únicament amb morat sobre blanc.
- Les sitges amortitzades en el segle XV, que contenen, en el seu reompliment, ceràmica catalana coneguda com a *blava de Barcelona* o *blau gòtic* i ceràmica valenciana dels tallers de Paterna i Manises.



Fotografia 1. Detall del procés d'excavació de dues sitges baixmedievales. Autor: A. Fernández.

En una de les sitges amortitzades en aquest període es va poder recuperar una peça de terra cuita molt interessant. Es tracta d'una figura humana d'un cavaller vestit amb roba típica del segle XV, possiblement del sud de França. La figura fa 8 cm d'alçada i 3,5 cm d'amplada, i no presenta policromia ni vidrat. Es tracta d'un xiulet, un tipus d'objecte que es generalitza a partir del segle XVI i és especialment comú en el segle XVII. Durant l'excavació a l'antic mercat del Born de Barcelona, per exemple, se'n van identificar més de deu models diferents, però ni per la cronologia ni pel grau de detall no es poden comparar amb la peça localitzada al passeig de la Plaça Major de Sabadell. Existeixen altres paral·lels, com ara els dos xiulets documentats en els conjunts ceràmics del carrer de Petritxol, 8 de Barcelona (MIRÓ, 1999, p. 302, figura 4), datats en els segles XV i XVI.

Època moderna

De l'època moderna, al contrari del que passa amb l'època medieval, sí que s'han pogut documentar algunes edificacions, a més de galeries subterrànies i sitges. Tot i així, l'alt grau d'arrasament fa que sigui molt difícil relacionar uns i altres tipus de restes. De fet, el que s'ha pogut documentar són aquelles construccions practicades al subsòl: fosses, retalls, galeries subterrànies i els soterranis de dues edificacions.



Fotografies 2 i 3. Detall de la figura de terra cuita. Autor: A. Fernández.

Les estructures de l'època moderna identificades al jaciment es daten entre els segles XVII i XVIII. És aquesta una època en la qual la ciutat de Sabadell experimenta un creixement urbanístic important, tal com succeeix en altres punts de Catalunya. És habitual que es reformin importants sectors de les ciutats, trencant amb les construccions d'època medieval. Es reformen totalment moltes edificacions, s'enderroquen construccions per construir-ne d'altres amb característiques diferents i, en altres casos, les edificacions originals pateixen reformes internes que divideixen l'espai.

Podem destacar, com una de les característiques principals d'aquest període, la construcció de galeries subterrànies al subsòl dels habitatges. En aquest article prestarem una especial atenció a aquest tipus d'estructures, perquè és sobretot gràcies a l'arqueologia que es van conèixer una mica millor.

Pel que fa als habitatges, se'n van documentar dos, ambdós situats a la meitat nord de l'àrea excavada. Com ja s'ha comentat en diferents punts de l'article, però, només es van recuperar aquelles estructu-

res excavades en el subsòl. En aquest cas, hem de parlar bàsicament de dos soterranis de la segona meitat del segle XVII (situat més al sud, figura 3), i l'altre del segle XVIII (situat més al nord), però que van ser totalment malmesos durant la primera meitat del segle XIX i van ser destruïts en l'últim quart del segle XIX, a causa de les obres de construcció d'unes carnisseries a la part sud de la plaça del Mercat.

En la fase més moderna de l'edificació situada més al sud, es van documentar una gran quantitat de carbons, cendres i soles de sabata de pell, fet que indica que podria tractar-se del soterrani d'una botiga o del taller d'un sabater.

L'edificació situada més al nord estava formada per dos espais, una habitació soterrada i la meitat sud d'un segon soterrani. La presència de grans blocs de formigó pertanyents a construccions més modernes va destruir bona part de l'estratigrafia de l'edificació.

Pel que fa a altres tipus d'estructures, se n'han documentat fins a dotze datades en el segle XVII, entre les quals es poden destacar una fossa sèptica, dos retalls circulars tipus sitja i tres galeries subterrànies.



Fotografia 4. *Detall de l'edificació.* Autor: A. Fernández.

Fotografia 5. *Detall de la planta final de la galeria I.* Autors: A. Fernández i D. Vázquez.



Pel que fa a les sitges amortitzades en l'època moderna, hem de dir que, tot i que es tracta d'estructures poc habituals en aquests moments, se n'han documentat de paral·leles en altres llocs, com ara les identificades a Sant Vicenç dels Horts (SOBERÓN, 2004).

Respecte a les galeries subterrànies excavades en el substrat geològic, com hem comentat anteriorment, són molt típiques d'un moment històric concret, en les edificacions que es transformen a partir del segle XVI. En el cas del passeig de la Plaça Major de Sabadell, ja se n'havien localitzat en anteriors campanyes arque-



Fotografia 6. *Detall de la planta final de la galeria I.* Autors: A. Fernández i D. Vázquez.

ològiques (CAMPO, 1998, ROIG, 2001). A la intervenció que aquí tractem, s'han identificat quatre galeries subterrànies, amb diferents cronologies, tant de construcció com d'amortització. Diferents investigadors (GARCIA, MORO, 2002, p. 225; COLL, ROIG, 2002, p. 252) han datat la construcció d'aquestes estructures

entre els segles XVI i XVIII, amb un perllongament en el temps fins al segle XIX i en alguns casos fins al XX.

Pel que fa a les galeries del passeig de la Plaça Major de Sabadell, hem situat el moment constructiu, almenys en tres casos, durant el segle XVII i, en un cas, en el segle XVIII. L'amortització d'aquestes gale-

ries es produeix en dos casos durant el segle XVIII, en un cas durant la segona meitat del segle XIX, i finalment en un altre cas a principis del segle XX.

El debat sobre l'ús d'aquest tipus d'estructura encara és viu, però es descarten totalment algunes hipòtesis, com ara els cultes esotèrics, les reunions secretes de confreres, etc. També sembla poc probable l'ús com a amagatall (tot i que puntualment sí que podria fer-se servir amb aquesta finalitat). Així doncs, una de les teories més probables és que el seu ús estigui relacionat amb la conservació d'aliments: com a mínim, les estructures que han arribat fins als nostres dies es feien servir pels propietaris com a lloc on mantenir aliments, aigua, etc.

Les quatre galeries documentades al passeig de la Plaça Major presenten unes característiques semblants entre si. Són de mida mitjana, sense grans complicacions estructurals. No hi ha excessius girs, tenen unes escales excavades en el terreny natural (normalment una, però en un cas se n'han identificat dues) que donen accés a un passadís, el qual condueix fins a una cambra de planta circular o quadrada, amb una banqueta excavada. També presenten diferents fornícules excavades a les parets, amb unes mides que poden variar entre els 0,25 m i el metre d'amplada. L'alçada de les galeries oscil·la entre 1,60 m i 2 m i l'amplada entre 0,78 m i 2 m.

Dues de les galeries es localitzen a la meitat sud del jaciment i dues a la meitat nord. Només en un dels casos formen part d'una edificació documentada, mentre que en la resta se n'ha documentat la galeria, però no l'edificació de la qual formaria part. Passarem a descriure a continuació les galeries una per una.

Galeria I

Localitzada a la part nord-est del jaciment, es tracta d'una gruta amb dues fases perfectament datades. En un primer moment, que es data en el segle XVII, es construeix un doble accés, des de l'est i des de l'oest, amb esglaons excavats en el terreny natural.

En el punt on es troben els accessos, la gruta gira noranta graus cap al nord i continua baixant, per una galeria de 0,76 m d'amplada, fins a obrir-se a una sala de planta globular, de 3 m de llargada i 2,55 m d'amplada, la qual faria les funcions de carner. En un moment indeterminat del segle XVIII, es reforma

totalment l'estructura, es tapien els dos accessos amb dues parets de pedra i es fa un nou accés des del nord. És a principis del segle XX quan es tapia definitivament l'accés a la sala globular, ja que a l'estrat de farciment es va trobar una moneda d'Alfons XIII de l'any 1904.

Galeria II

Aquesta galeria, situada al sud-oest del jaciment, va poder ser excavada com a conseqüència del desmuntatge d'algunes estructures contemporànies que la tallaven parcialment. L'accés té una orientació est-oest, per on baixen les escales excavades en el subsòl, que condueixen a la sala globular, excavada en un angle de noranta graus cap al sud.

L'accés és una galeria de 4,14 m de llargada per 0,72 m d'amplada i amb un desnivell de més de 3,5 m, excavada al terreny natural, on trobem els graons. Aquest accés és el més llarg, el més profund i el que té més graons de totes les galeries documentades.

La sala globular fa 2,74 m de llargada per 1,99 m d'amplada i una alçada màxima d'1,70 m. Com les altres galeries documentades, presenta una banqueta excavada en el terreny natural per dipositar-hi els aliments i els recipients. També com en els altres casos, presenta una sèrie de retalls de diferents mides, per tal de poder deixar-hi tant productes com espelmes per veure-hi a l'interior de les galeries.

Una diferència respecte de la resta de galeries és que si bé el primer nivell d'ús està datat durant el segle XVII, com en la majoria, l'amortització es produeix al llarg del segle XVIII, mentre que les altres tenen una vida més llarga i perduren fins a finals del segle XIX.

Galeria III

Situada a la part nord-oest de l'excavació, es va poder documentar una galeria excavada en el subsòl, en direcció est-oest, amb vuit graons. De les quatre galeries aquesta és l'única de la qual no s'ha pogut excavar la sala globular, ja que un servei contemporani l'havia destruït. En total se'n va documentar un accés de 5,60 m de llargada per 0,62 m d'amplada i una escala amb un desnivell de més de 2,94 m de diferència.

Se'n va poder datar el primer nivell d'ús durant el segle XVII, amb ceràmica blava catalana d'orles diverses, i l'amortització durant la segona meitat del segle

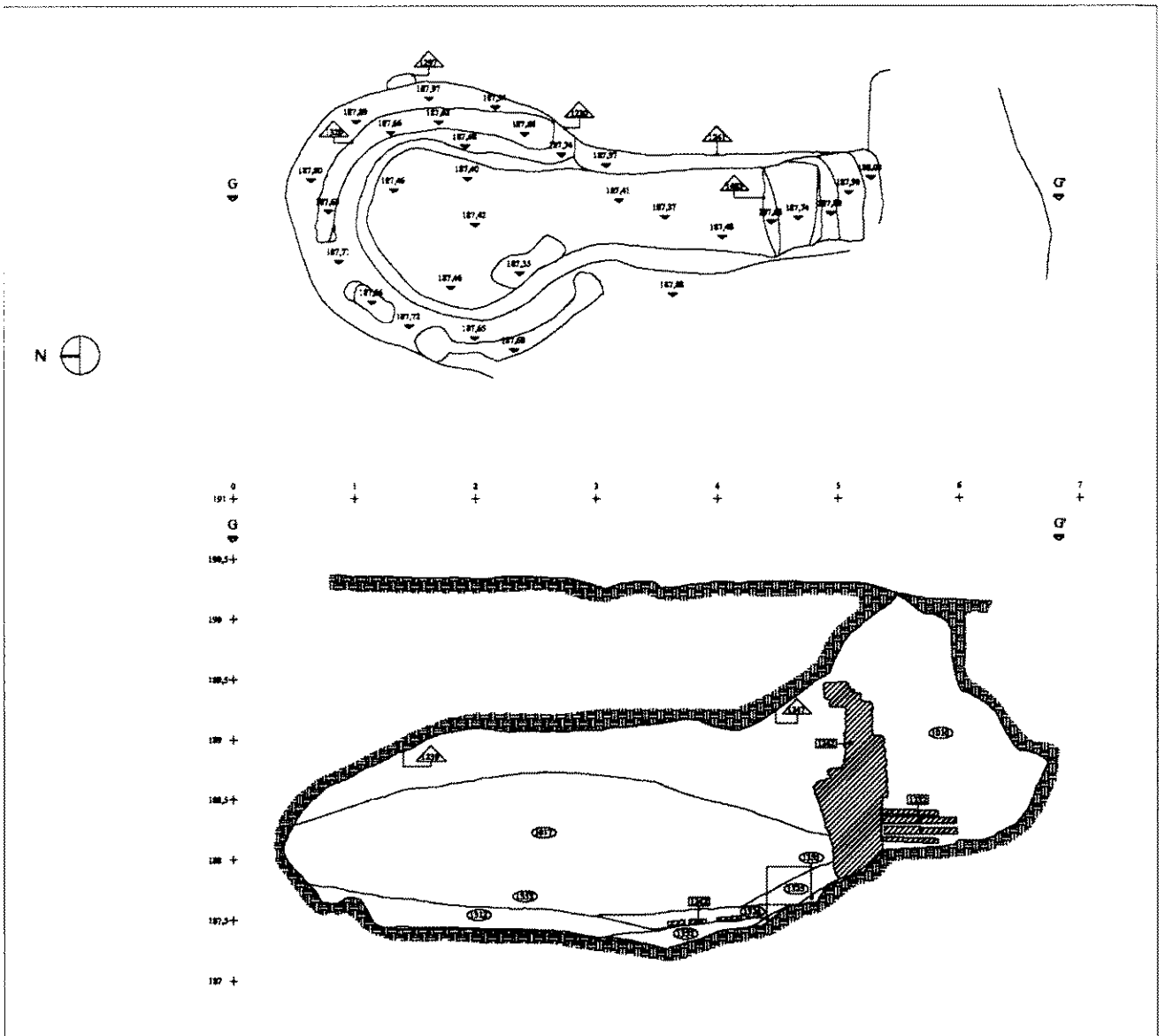


Figura 3. *Planta i secció de la galeria I.* Planimetria: L. Creus, A. Fernández, M. Granollers. CODEX, SCCL.

XIX, amb abundant material ceràmic abocat sencer dins de la galeria, com també objectes de ferro i vidre.

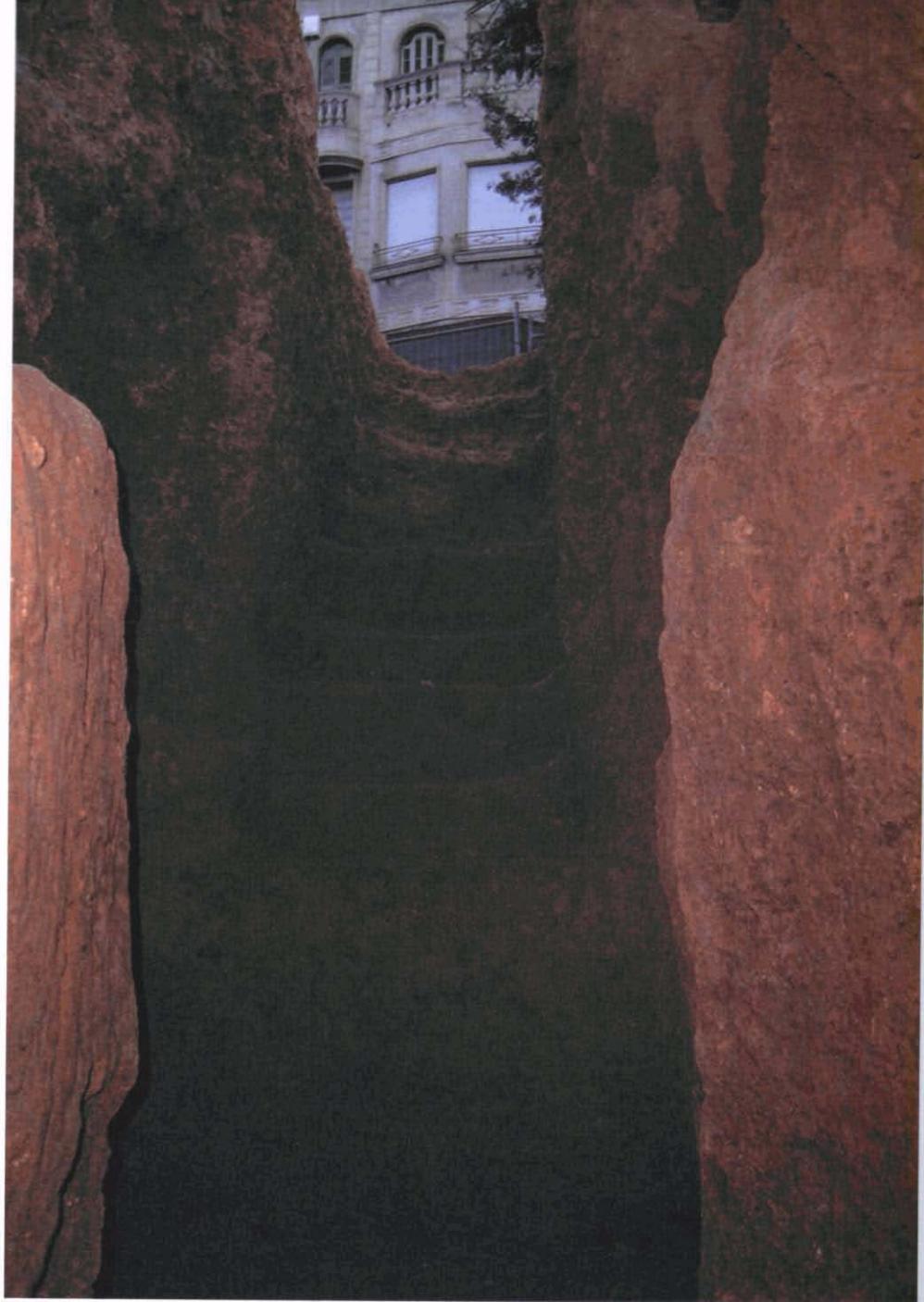
Galeria IV

Durant les feines de desmuntatge del mur de tancament d'una edificació localitzada al nord-est del jaciment, es va localitzar el que semblava un petit retall.

Per tant, es va procedir a l'excavació dels estrats de farciment i es va poder observar que en realitat es tractava d'una altra galeria que havia estat abandonada durant la primera meitat del segle XIX.

La gran diferència entre aquesta i les altres tres galeries localitzades a la zona d'estudi és que està directament relacionada amb una edificació concreta,

Fotografia 7. *Detall de les escales d'accés a la galeria II.*
Autor: A. Fernández.



mentre que les altres no s'han pogut associar a cap construcció. La planta d'aquesta galeria també presenta unes característiques especials.

En total s'ha documentat una galeria de 5,92 m de llargada per 0,82 m d'amplada, amb dos trams d'escales i dos espais de magatzem, un de planta rectangular a l'extrem sud de la galeria, al final del segon tram d'es-

cales, i un segon espai de planta semicircular a la meitat est de la galeria. Com a la resta de galeries, se n'han documentat cinc retalls excavats a la paret, dos a l'oest i tres a l'est, que serien per deixar-hi espelmes o aliments.

Els estrats de rebliment ens donen una cronologia de la primera meitat del segle XIX per al moment d'abandó de la galeria.

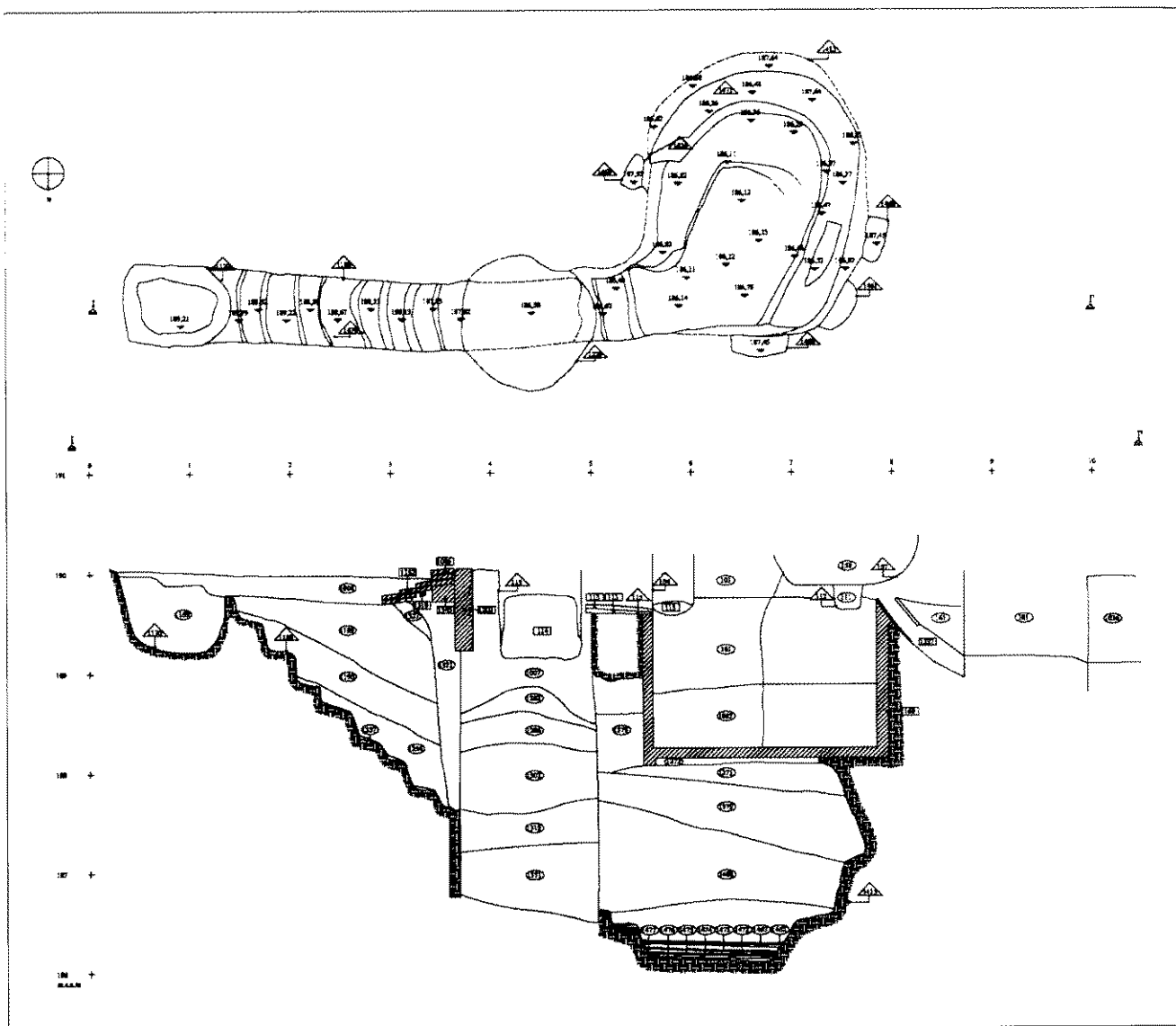


Figura 4. Planta i secció de la galeria II. Planimetria: L. Creus, A. Fernández, M. Granollers. CODEX, SCCL.

Època contemporània

Hem de dir, en primer lloc, que la meitat de les estructures documentades durant el procés d'excavació es poden datar en l'època contemporània, entre els segles XIX i la primera meitat del segle XX. Es tracta, en total, de vint-i-dues estructures, totes excavades en el subsòl. Podem establir una diferenciació

entre les que van ser abandonades durant la segona meitat del segle XIX i les que ho van ser l'any 1948, quan es van destruir les cases de l'Alt Pedregar.

Si ho emmarquem en el context històric del moment, Sabadell és una de les ciutats catalanes que experimenta un creixement més important. L'impuls industrial del segle XVIII assoleix unes dimensions extraordinàries en el segle XIX. Sabadell passa a ser



Fotografia 8. Detall de les escales d'accés a la galeria III. Autor: A. Fernández.

un focus d'atracció per als treballadors d'arreu que emigren a la ciutat per treballar a les fàbriques. Urbanísticament, la ciutat es transforma, moltes de les construccions històriques s'enderroquen o es transformen, i en la majoria dels casos es construeixen soterranis que acaben per destruir els vestigis d'estructures d'èpoques anteriors. Pel que hem pogut documentar en les excavacions, les edificacions conservades són bàsicament aquests soterranis, sobretot a la part sud del jaciment.

Des d'un punt de vista patrimonial, aquests soterranis no aporten pràcticament res de nou que no es pugui documentar en cases encara actualment en peu dins de la ciutat. Es tracta de soterranis on s'emmagatzemen queviures o es construeixen dipòsits, fosses sèptiques, canalitzacions, pous, etc. No passarem a descriure cadascuna de les edificacions, però destacarem que quatre de les cases tenien l'accés principal pel

carrer de l'Alt Pedregar i una tenia l'accés pel carrer de la Sendra. De les cinc edificacions, la més ben conservada és l'antiga casa dels Salvany, de la qual el desmuntatge controlat del soterrani no va aportar cap evidència que anés més enllà de mitjan segle XIX, tot i que se'n coneix l'existència en moments històrics anteriors. L'illa del Pedregar va ser enderrocada entre el 1948 i el 1950 com a conseqüència d'una reforma urbanística per tal d'esponjar el centre de Sabadell.

Conclusions

L'estudi arqueològic fet al passeig de la Plaça Major de Sabadell l'any 2004 tenia l'objectiu de valorar des d'un punt de vista patrimonial les estructures que hi poguessin haver al subsòl i estudiar l'evolució cronoarquitectònica de les edificacions que es poguessin documentar, com també identificar totes les estructures que es



Fotografia 9. Detall del primer tram de les escales d'accés a la galeria IV. Autor: A. Fernández.

poguessin localitzar des de les primeres ocupacions del territori i fins al seu confinament l'any 1948.

Els objectius en van complir de forma parcial. És a dir, es van identificar estructures emmarcades en diferents moments històrics, que van des del segle XII fins al segle XX, però el seu estat de conservació era força precari. A tot el passeig les estructures conservades eren aquelles que s'havien construït excavant-se en el subsòl geològic, mentre que la resta havien anat desapareixent al llarg dels segles per l'acció de noves construccions que destruïen les antigues i, especialment en època contemporània, amb la construcció de soterranis, en primer lloc, i amb la posterior urbanització del passeig de la Plaça Major al llarg del segle XX. La situació del mateix passeig, en un punt elevat de la ciutat, va fer que el nivell geològic estigués massa elevat i afavorís així la destrucció de les estructures.

El més rellevant de les restes identificades és, d'una banda, el conjunt de sitges que funcionen entre els segles XII i XV, que han aportat conjunts ceràmics interessants i peces singulars com una figura de terra cuita, molt ben treballada, que representa un cavaller amb un vestit del segle XV i una petita daga.

Un altre tipus d'estructures rellevants són les galeries subterrànies. Es tracta de galeries excavades en el subsòl, amb escales retallades que donen accés a una galeria que connecta amb una sala de forma globular o rectangular. La presència d'aquestes galeries, que hem situat cronològicament en el segle XVII pel que fa al moment de construcció, perdura fins a la segona meitat del segle XIX. L'ús d'aquestes galeries, tot i que el debat encara no s'ha tancat, podria ser com una part més de les cases, que servís com a lloc per mantenir-hi els aliments frescos.

Finalment, es van identificar més de vint-i-dues estructures datades en època contemporània (segle XIX i primera meitat del XX), entre pous, dipòsits, clavegueres i especialment soterranis de les edificacions de l'Alt Pedregar. En total es van identificar cinc soterranis que perduren fins a mitjan segle XX, moment en què definitivament s'enderroquen com a conseqüència d'una reforma urbanística. ●

Bibliografia

- J. ACHE. "Marcet i l'enderroc del Pedregar", *Diari de Sabadell*, 8.11.1996.
- F. ANTEQUERA, C. FERRER. "Memòria de l'excavació arqueològica realitzada al jaciment de Torrebonica" [treball inèdit].
- P. L. ARTIGUES, A. RIGO (2002). *Castellarnau (Sabadell): evolució d'un nucli rural del segle I aC al segle VI dC*. Sabadell: Museu d'Història de Sabadell. (Quaderns d'Arqueologia de Sabadell; 2).
- D. ASENSIO, R. CARDONA, C. FERRER *et al.* (2002). "La fase medieval del jaciment de Sant Esteve d'Olius (Olius, Solsonès). Estudi d'una agrupació de sitges d'entre els segles X i XIV dC", dins *II Congrés d'arqueologia medieval i moderna a Catalunya. Sant Cugat del Vallès, 18-21 d'abril de 2002: els conjunts monàstics, intervencions arqueològiques, 1998-2002, eines, elements d'indumentària i armament en contextos arqueològics: actes*. [s.l.]: Associació Catalana per a la Recerca en Arqueologia Medieval, DL 2003.

A. BATLLORI (1949). *Ceràmica catalana decorada*. Barcelona: Tuebols.

M. CARRERAS (1967). *Elements d'història de Sabadell*. Sabadell: Caixa d'Estalvis de Sabadell.

J. A. CERDÀ (2001). *La ceràmica catalana del segle XVII trobada a la plaça Gran (Mataró)*. Barcelona: Catalana de Ceràmica Decorada i Terrissa.

M. G. GARCIA, A. MORO (2002). "Les galeries subterrànies de Terrassa. Consideracions cronològiques i d'ús", dins *II Congrés d'arqueologia medieval i moderna a Catalunya. Sant Cugat del Vallès, 18-21 d'abril de 2002: els conjunts monàstics, intervencions arqueològiques, 1998-2002, eines, elements d'indumentària i armament en contextos arqueològics: actes*. [s. l.]: Associació Catalana per a la Recerca en Arqueologia Medieval, DL 2003.

E. GONZÁLEZ (2000). *La ceràmica baixmedieval decorada en verd i manganès a Catalunya. Un estat de la qüestió*. Barcelona: Generalitat de Catalunya, Departament de Cultura.

J. LLORENS (1989). *La ceràmica catalana de reflex metàl·lic, segles XV al XVII*. Barcelona: F. Llorens.

N. MIRÓ (2002). "Els conjunts ceràmics del carrer Petritxol núm. 8 de Barcelona (Barcelonès)", dins *II Congrés d'arqueologia medieval i moderna a Catalunya. Sant Cugat del Vallès, 18-21 d'abril de 2002: els conjunts monàstics, intervencions arqueològiques, 1998-2002, eines, elements d'indumentària i armament en contextos arqueològics: actes*. [s. l.]: Associació Catalana per a la Recerca en Arqueologia Medieval, DL 2003.

J. I. PADILLA LAPUENTE, J. M. VILA CARABASA, X. AQUILUÉ *et al.* (1988). *Ceràmica medieval i postmedieval: circuits productius i seqüències culturals; coordinació*. Barcelona: Publicacions Universitat de Barcelona. (Monografies d'arqueologia medieval i postmedieval; 4).

E. RIU (1984). "D'algunes formes de terrissa altmedieval barcelonina". *Ceràmica grisa i terrissa popular de la Catalunya medieval. Acta Medievalia*. Annex 2.

A. ROIG, J. ROIG (2002). *La vila medieval de Sabadell (segles XI-XVI). Dotze anys d'arqueologia a la ciutat (1988-2000)*. Sabadell: Museu d'Història de Sabadell. (Quaderns d'Arqueologia de Sabadell; 1).

J. ROIG (2002). "Sitges i estructures d'emmagatzematge d'època medieval a la vila de Sabadell (del segle XII al XIV)", dins *II Congrés d'arqueologia medieval i moderna a Catalunya. Sant Cugat del Vallès, 18-21 d'abril de 2002: els conjunts monàstics, intervencions arqueològiques, 1998-2002, eines, elements d'indumentària i armament en contextos arqueològics: actes*. [s. l.]: Associació Catalana per a la Recerca en Arqueologia Medieval, DL 2003.

J. ROIG, J. M. COLL (2002). "Galeries subterrànies d'època moderna (segles XVI-XVIII): tipologia i propostes de funcionalitat a partir de l'estudi arqueològic", dins *II Congrés d'arqueologia medieval i moderna a Catalunya. Sant Cugat del Vallès, 18-21 d'abril de 2002: els conjunts monàstics, intervencions arqueològiques, 1998-2002, eines, elements d'indumentària i armament en contextos arqueològics: actes*. [s. l.]: Associació Catalana per a la Recerca en Arqueologia Medieval, DL 2003.

Sabadell Memòries d'una vila, segles XVI-XVIII: exposició temporal. Sabadell: Museu d'Història de Sabadell, 1998.

E. SÁNCHEZ (1988). "La ceràmica altmedieval de la plaça del Dr. Guardiet de Rubí", dins *I Congrés d'arqueologia medieval i moderna a Catalunya. Igualada, 13, 14 i 15 de novembre de 1998: actes*. [s. l.]: Associació Catalana per a la Recerca en Arqueologia Medieval, DL 2000.

A. TELESE (1991). *La vaixel·la blava catalana de 1570 a 1670: repertori, catalogació i proposta per a la seva nomenclatura*. [s. l.]: l'autor.