

---

# El Sistema d'Informació Geogràfica del Patrimoni Arqueològic de Sabadell. Recerca i difusió del patrimoni arqueològic de Sabadell<sup>1</sup>

---

Xavier Carlús Martín, Noemí Terrats Jiménez i Oriol Vicente Campos

---

El Sistema d'Informació Geogràfica (SIG) del Patrimoni Arqueològic de Sabadell és una nova eina de recerca essencial a l'hora de conèixer, difondre i preservar el ric patrimoni prehistòric i històric de Sabadell. El SIG consigna en un sol document l'inventari de jaciments arqueològics i el mapa arqueològic, els quals poden ser revisats i actualitzats automàticament. És, per tant, un document que cal anar renovant a mesura que se succeeixen les troballes arqueològiques. Així mateix, el SIG, integrat per una base de dades i un corpus cartogràfic, permet observar la realitat arqueològica segons diferents objectius: patrimonial, de recerca, de difusió... La informació recopilada en el SIG de Sabadell ha permès la confecció d'un nou mapa arqueològic municipal on tots els jaciments enregistrats fins al desembre del 2004 es mostren cartogràficament per tal de tenir una visió àmplia i precisa de la distribució del patrimoni arqueològic sabadellenc i de les relacions existents entre els diversos llocs documentats.

*La revista inclou el CD-ROM del Mapa arqueològic de Sabadell, realitzat pels autors de l'article i editat pel Museu d'Història de Sabadell.*

## Introducció

El conjunt d'intervencions arqueològiques efectuades a Sabadell en els darrers anys proporcionen un bon nombre de dades científiques, no definitives, que evoquen un passat, prehistòric i històric, vinculat estretament a l'aprofitament, directe o indirecte, dels recursos biològics existents en el medi físic més immediat.

Fins ara els documents de referència per obtenir un coneixement global de l'emplaçament i les característiques del patrimoni arqueològic sabadellenc eren els inventaris i mapes del patrimoni arquitectònic i arqueològic de Sabadell<sup>2</sup> i certs treballs de divulgació, científics o no, que a mode de resum mostren l'evolució històrica, total o parcial, del terme municipal.<sup>3</sup> El treball que presentem concentra, en un únic document, l'inventari de jaciments i el mapa arqueològic, amb la idea de proporcionar una eina rigorosa que permeti la renovació i l'actualització automàtica del catàleg arqueològic de Sabadell i l'ampliació de la cartografia derivada. Aquest document, degudament actualitzat, permet conèixer de primera mà els avenços en la investigació arqueològica i els detalls d'aquesta investigació.

Així doncs, el Sistema d'Informació Geogràfica<sup>4</sup> del patrimoni arqueològic de Sabadell suposa una

nova eina de recerca que permet l'observació dels vestigis arqueològics i dels elements d'índole històrica des d'una perspectiva territorial més àmplia, menys restringida, i en relació amb el medi físic on s'implanten les restes. D'altra banda, aquest document, integrat per una base de dades i un corpus cartogràfic, permet observar la realitat arqueològica des de diferents angles: patrimonial, recerca, difusió... segons les qüestions que ens formulem i la informació que introduïm a la base de dades.

El SIG de Sabadell és un document obert que s'ha d'anar renovant a mesura que se succeeixen les troballes, alhora que la seva actualització permet la renovació automàtica del nostre coneixement arqueològic del sector. Les feines realitzades per tal d'assolir els nostres objectius han seguit el protocol següent:

- Elaboració d'una base de dades relacional en MSAccess vinculada a un SIG realitzat sobre el programa Manifold System 6.50.
- Actualització de l'inventari arqueològic preexistent amb la inclusió d'aquells jaciments excavats fins al desembre de 2004.
- Actualització cartogràfica i elaboració d'un nou mapa arqueològic de Sabadell.
- Elaboració d'informes de cada punt arqueològic i realització de mapes temàtics.

1 Voldríem agrair al Patronat de la Fundació Caixa Sabadell la concessió de l'ajut econòmic que ha permès l'elaboració del projecte presentat a concurs l'abril de l'any 2004 sota el títol: "Elaboració del Sistema d'Informació Geogràfica (SIG) del Patrimoni Arqueològic de Sabadell. Recerca i difusió del Patrimoni arqueològic de Sabadell". Treball inèdit dipositat a la seu d'aquesta entitat i a l'arxiu del Museu d'Història de Sabadell. L'article que ara presentem és un extracte dels resultats obtinguts en aquest projecte.

2 I. ARGANY, J. LLOBET, J. PUIG, "Pla Especial de Protecció del Patrimoni Arquitectònic de Sabadell", maig de 1982, 9 v. (catàleg preliminar); DA, "Pla Especial de Protecció del Patrimoni Arquitectònic de Sabadell [text refós]", Sabadell: Ajuntament de Sabadell, Àrea del Territori, 1988; F. CUESTA, M. GARCIA, J. PUIG, "Avanç del Pla Especial de Protecció del Patrimoni Arqueològic de Sabadell", Sabadell: Ajuntament de Sabadell, Àrea del Territori, 1992; A. ROIG et al., "Mapa Arqueològic de Sabadell".

3 En aquest sentit, cal destacar l'obra de Miquel CARRERAS I COSTAJUSSÀ (1905-1938): *Elements d'història de Sabadell*, Sabadell: Comissió de Cultura de l'Ajuntament, 1932, amb l'objectiu d'oferir als escolars sabadellencs un compendi senzill però rigorós, didàctic, sobre la història de la ciutat. En els darrers temps i gràcies a l'impuls divulgatiu de les institucions compromeses amb la salvaguarda del patrimoni i la memòria històrica sabadellenca: Museu d'Història de Sabadell, Fundació Bosch i Cardellach, el mateix Ajuntament de Sabadell... la tasca dels arqueòlegs i arqueòlogues que han intervingut a Sabadell ha estat difosa de manera extensa, mitjançant publicacions de tipus especialitzat o edicions destinades al públic en general. En aquest sentit, cal assenyalar l'esforç editorial del Departament de Cultura de la Generalitat de Catalunya o del Museu d'Història de Sabadell; la publicació dels resultats d'algunes de les campanyes arqueològiques efectuades al paratge de Can Roqueta dins de les col·leccions "Memòries d'Intervencions Arqueològiques a Catalunya" o "Excavacions Arqueològiques a Catalunya" són un exemple clar del potencial arqueològic de Sabadell i de l'interès divulgatiu de les troballes per part d'institucions com la Generalitat de Catalunya. D'altra banda, cal destacar la meritòria tasca de difusió que duen a terme el MHS i l'Ajuntament de Sabadell, amb la publicació, entre d'altres, dels "Quaderns d'Arqueologia" i dels "Itineraris", on es difonen, de manera més o menys extensa, els darrers avenços en el coneixement arqueològic i històric sabadellenc.

4 A partir d'ara SIG.

La compilació, l'ordenació i l'actualització de les dades referents als jaciments arqueològics ha estat un dels nostres primers objectius a l'hora d'abordar la confecció d'aquest treball. Per tal d'assolir aquest objectiu s'han consultat diverses fonts documentals que descriurem més endavant. Les informacions obtingudes han estat abocades en una base de dades creada a aquest efecte. Així doncs, s'ha confeccionat un protocol específic per a la compilació de les dades pertanyents a cada lloc arqueològic. Aquest banc de dades està vinculat directament al SIG. El sistema relaciona la informació quantitativa i qualitativa específica de cada jaciment amb la seva delimitació geogràfica i la relaciona amb d'altres objectes físics com poden ser l'urbanisme, la topografia o la hidrografia.

La informació obtinguda ha permès la confecció d'un nou mapa arqueològic municipal, que inclou, entre d'altres informacions, els jaciments arqueològics inventariats fins a la data. Aquesta nova cartografia presenta la novetat de ser fàcil d'actualitzar, ja que el lligam de les dades alfanumèriques compilades amb la sortida gràfica permet que les noves entrades es mostrin de manera immediata en el mapa arqueològic; així doncs, podem tenir una visió àmplia i precisa de la distribució del patrimoni arqueològic sabadellenc i de les relacions existents entre els diversos llocs documentats. El sistema cartogràfic emprat permet, igualment, la representació gràfica de les consultes efectuades a la base de dades: llocs arqueològics segons cronologia, altitud, sector arqueològic...

## Antecedents

Els antecedents d'aquest document es fonamenten en la voluntat de posseir una eina de planificació i actuació sobre el patrimoni històric, arqueològic i arquitectònic de Sabadell. L'*Avanç del Pla Especial de Protecció del Patrimoni Arqueològic de Sabadell de 1992*<sup>5</sup> (CUESTA *et al.*, 1992), promogut per l'Àrea del

Territori de l'Ajuntament de Sabadell, va ser realitzat amb aquesta finalitat, amb una voluntat clara de complementar la normalització que s'havia endegat amb l'elaboració i l'aprovació del Pla Especial de Protecció del Patrimoni Arquitectònic de Sabadell l'any 1988<sup>6</sup> (ARGANY *et al.*, 1988), i que justament en aquella data havia entrat en una fase de revisió que finalment quedà estroncada. El Pla arqueològic, malauradament, va esdevenir un document compilador sense cap valor normatiu ni jurídic, atès que en el seu moment no s'activaren els mecanismes d'elaboració, discussió i aprovació definitius. Per tant, l'avanç del PEPPAS-2 ha estat un document de referència local, però sense cap valor per a la correcta gestió administrativa d'aquest patrimoni. Les novetats d'aquest avanç foren, però, substancials respecte al document anterior:

- Catalogació d'un total de 44 jaciments arqueològics.
- Definició d'Àrea d'Expectativa Arqueològica (AEA) i classificació dels jaciments segons cinc tipus de potencialitat arqueològica.
- Redacció de disposicions i procediments amb vista a l'actuació pragmàtica sobre el patrimoni arqueològic: sol·licitud de llicències d'obra, per part de l'Ajuntament, en les àrees d'expectativa, protocol d'actuació arqueològica: prospecció, excavació...
- Proposta de regulació de les actuacions en relació amb la conservació, consolidació i restauració de les restes.
- Proposta de compensació a particulars "afectats" per intervencions arqueològiques.
- Elaboració d'un catàleg amb fitxes descriptives i d'un plànol del terme municipal amb la cartografia de les AEA i la situació dels jaciments. S'ha de dir que la documentació compilada era poc exhaustiva.

L'any 2000 es presentà l'*Avanç del Pla Especial de Protecció del Patrimoni Arqueològic de Sabadell* (CARLÚS I RIBÉ, 2000). Després de vuit anys, l'avanç del pla de 1992 havia quedat desfasat. L'increment de les intervencions arqueològiques i paleontològiques al municipi feia necessària l'actualització del Mapa Arqueològic de Sabadell i la confecció d'un docu-

5 A partir d'ara PEPPAS-2.

6 A partir d'ara PEPPAS-1.

7 A partir d'ara PEPPAS-2000.

8 A partir d'ara EPA.

ment de base informativa prou rigorós i actualitzat per aconseguir l'elaboració i l'aprovació d'un *Pla Especial de Protecció del Patrimoni Arqueològic de Sabadell*. Els treballs endegats l'any 1998 ampliaren de manera substancial els objectius de l'avanç anterior:

- Anàlisi i diagnòstic de l'execució i del seguiment de l'*Avanç del Pla Especial de Protecció del Patrimoni Arqueològic de Sabadell, 1992-1998* (PEPPAS).
- Actualització de les dades disponibles a l'entorn del patrimoni arqueològic de la ciutat i del terme municipal.
- Actualització i elaboració de protocols per a l'inventari dels jaciments i dels Espais de Protecció Arqueològica<sup>8</sup> (EPA).
- Actualització i elaboració del Mapa Arqueològic de Sabadell i del Mapa d'Espais de Protecció Arqueològica.
- Estudi específic dels conjunts arqueològics documentats al sector del Centre històric i Can Roqueta: inventari detallat dels jaciments continguts i cartografia específica dels sectors.

La tasca de buidatge, contrastació d'informacions i actualització permeté inventariar 158 localitzacions. D'aquest total, 153 eren troballes positives (amb restes arqueològiques): en el sector arqueològic de Can Roqueta es registraren 9 jaciments i en el sector del Centre històric es documentaren 48 localitzacions. Aquest nou catàleg no sols recollia les restes del subsòl (restes localitzades per sota de la cota zero), sinó també els elements amb valor històric conservats per sobre de la cota zero i susceptibles d'ésser analitzats i estudiats amb metodologia i procediments arqueològics, com el patrimoni industrial o el patrimoni rural (masos, molins, sèquies, recs...). D'altra banda, el mapa incloïa 19 elements històrics de l'entorn del riu Ripoll, 35 elements pertanyents a l'àmbit urbà no històric i 42 localitzacions diverses distribuïdes per la resta del municipi. L'inventari dels EPA constà d'un total de 66 espais per protegir, on cal destacar: Can Roqueta, Centre històric, Castellarnau, la Salut...

El juny de 2001 es presentà la revisió de la formació del *Pla de Protecció del Patrimoni Arqueològic de Sabadell*, a càrrec de l'arqueòleg X. Carlús i

sota la coordinació del Museu d'Història de Sabadell. Aquesta darrera revisió del catàleg incorporà quinze entrades noves: sis pertanyen al sector arqueològic del Centre històric, cinc pertanyen a Can Roqueta i una pertany al sector arqueològic de Castellarnau; la resta corresponen a l'àmbit urbà de Sabadell. Catorze d'aquestes noves entrades aporten dades d'interès patrimonial i han engruixit, de manera positiva, les dades reflectides en el *Mapa Arqueològic de Sabadell*. Cal afegir quatre jaciments més, inèdits, amb possible potencial arqueològic. La localització d'aquests nous jaciments incrementà el nombre d'elements fixats a dinou. Aquests nous jaciments han estat localitzats en àrees de gran potencialitat arqueològica, com el sector de Can Roqueta, Castellarnau o Can Gambús.

Amb aquestes dinou incorporacions, del 2001, es tanquen les revisions de l'inventari i mapa de jaciments de l'*Avanç del Pla de Protecció del Patrimoni Arqueològic de Sabadell* (2000). En l'actualitat, i després d'incorporar les noves entrades, el catàleg incrementa el nombre de registres fins a 177. D'aquesta xifra, 171 corresponen a troballes arqueològiques positives, la resta, a intervencions negatives. La distribució per sectors arqueològics queda de la manera següent: sector arqueològic de Can Roqueta (14 elements), sector del centre històric (54 elements), entorn del riu Ripoll (20 elements), àmbit urbà (38 elements) i resta de l'àmbit municipal (45 elements).

La revisió del 2001 incorporà algunes modificacions en la definició i la delimitació dels EPA. Es precisà la delimitació física dels espais d'expectativa arqueològica, descartant aquells àmbits que ja no conferien cap expectativa i que podien quedar alliberats de qualsevol control: espais urbanitzats, topogràficament sense possibilitats de preservació de restes, i sectors ja intervinguts arqueològicament. El procediment emprat per a la revisió de cada espai fou el següent:

- Treball de camp consistent en la visita de cada un dels espais catalogats i revisió de la cartografia existent.
- Elaboració d'informes concrets sobre l'estat actual dels espais designats com a EPA i modificació de la cartografia existent.

Les observacions realitzades en el terreny s'inclo-

gueren en les fitxes d'EPA. L'anterior model de fitxa (PEPPAS-2000) es modificà per tal d'adaptar-la a una nova proposta, més precisa. Se n'afegiren tres apartats nous que concreten el tipus d'expectativa arqueològica de cada EPA:

- Comentaris específics sobre l'expectativa arqueològica. S'hi inclouen aspectes com els jaciments que integren l'espai per protegir, l'estat de conservació de cada element, les parts de més interès o les raons de la delimitació de l'EPA.
- Proposta d'intervenció. Explica les actuacions arqueològiques proposades per a cada un dels EPA. Cada espai de protecció mostra una potencialitat arqueològica i/o de conservació molt concretes; per tant, cada EPA és susceptible d'estudiar-se aplicant diversos procediments, concrets o genèrics: prospecció, excavació, documentació...
- Proposta de conservació. S'aporten idees concretes o genèriques sobre els elements dignes de ser conservats. Pel que fa als jaciments arqueològics, en la majoria dels casos les propostes estan superadades a la intervenció arqueològica i als resultats de dites intervencions. Pel que fa al patrimoni industrial, les propostes han d'anar avalades per un estudi precís del conjunt.

Com a colofó a la revisió del 2001 es realitzaren un conjunt de propostes tècniques dirigides a la gestió, la salvaguarda i la protecció del patrimoni arqueològic i històric de Sabadell:

- Articulació dels mecanismes necessaris per a l'actualització correcta i periòdica de l'inventari d'elements d'interès patrimonial i arqueològic.
- Elaboració d'una base documental paral·lela al catàleg arqueològic, que agrupi en un mateix arxiu tots els estudis efectuats sobre el patrimoni arqueològic municipal.
- Elaboració d'un projecte integral de prospecció dirigit a la localització sistemàtica de vestigis arqueològics i històrics.
- Creació d'un ens d'inspecció tècnica que vetlli per la salvaguarda i la conservació del patrimoni

municipal: oficina del patrimoni, creació de la figura d'arqueòleg municipal...

Des del juny de 2001 fins al desembre de 2004<sup>9</sup> s'han efectuat treballs arqueològics en més de 25 punts repartits per tota la geografia municipal. Vint-i-tres d'aquestes localitzacions aporten dades rellevants per al coneixement arqueològic de Sabadell. Percentualment el sector del Centre històric constitueix l'espai més intervingut arqueològicament; el motiu pel qual això és així rau en el procés de renovació i progrés urbanístic d'aquest espai, ocupat antigament per la ciutat medieval i moderna. La proliferació d'excavacions arqueològiques d'urgència i de prevenció, motivades per la urbanització de solars ocupats d'antic, no és un fenomen nou. En aquests darrers anys s'ha intervingut positivament en tretze punts. Les dades obtingudes completaran, sens dubte, el nostre coneixement sobre l'evolució de la ciutat medieval i preindustrial. Durant els darrers anys també han sovintejat les intervencions arqueològiques al rodal i els sectors periurbans, intervencions motivades pel creixement horitzontal de Sabadell: jaciments com Can Gambús 1 i 2 o els Jardins de Castellarnau en són un bon exemple.

## El Sistema d'Informació Geogràfica. Concepte, metodologia i utilitats

La realitat arqueològica o patrimonial conté per si mateixa informació topològica, ja que es desenvolupa dins d'una estructura definida pel binomi espai-temps: la de l'entorn utilitzat i gestionat per les societats del passat. Atesa la quantitat d'informació que es pot derivar de la documentació arqueològica, és imprescindible un sistema que ens permeti gestionar tota aquesta informació per localitzar, analitzar i visualitzar els jaciments arqueològics. Així, l'ús d'eines com el SIG faciliten l'estudi de les diferents formacions socioeconòmiques a partir de l'anàlisi de la seva variabilitat espacial.

Un sistema d'informació geogràfica permet gestionar una base de dades espacial, és a dir, permet l'estructuració de les dades segons la seva condició espacial a partir de fonts d'informació diverses, com

<sup>9</sup> Les dades i les quantificacions que es presenten en aquest treball estan actualitzades fins al desembre de 2004.

els mapes, la teledetecció, les imatges per satèl·lit o les bases de dades ja existents. A més de possibilitar l'anàlisi, la visualització i l'edició de nova cartografia a partir de les bases de dades, un SIG compta amb eines que permeten generar noves dades derivades de les existents a través de l'anàlisi de les seves relacions espacials, és a dir, de la seva topologia. La major utilitat d'un sistema d'informació geogràfica rau en la capacitat que té per construir models o representacions de la realitat a partir de diferents bases de dades. Això s'aconsegueix aplicant una sèrie de procediments específics que generen encara més informació per a l'anàlisi. La creació de models de simulació esdevé una eina important per analitzar fenòmens relacionats amb tendències i així poder establir els diferents factors que influeixen en la seva formació i desenvolupament.

Per realitzar un sistema d'informació geogràfica partim, doncs, de diferents fonts d'informació que s'inclouen dins d'un programari especialitzat que les gestiona i analitza. El programari SIG (GIS en anglès) disponible per fer-ne ús és extens i variat. El més difós és el programa ArcGis de la casa ESRI, que conté diferents mòduls d'aplicacions: ArcView, ArcInfo o el 3D Analyst. Tot i que existeixen molts altres programes que realitzen les mateixes funcions, alguns d'ells són programaris lliures, com el Grass, fet que en facilita l'ús perquè no implica un cost econòmic. Per realitzar el catàleg arqueològic de Sabadell s'ha utilitzat el programari Manifold System en les seves versions 6.0 i 6.5.

El programari Manifold System es caracteritza per ser un sistema integrat que treballa simultàniament amb dibuixos vectorials, imatges per satèl·lit i aèries, imatges de teledetecció, superfícies 3D, simulacions de relleu del terreny (models digitals d'elevació), així com mapes de diverses capes, generant de manera automàtica dibuixos i etiquetes des de bancs d'informació interns o externs. La versió 6.5, emprada en aquest projecte, és un paquet integrat que disposa d'un servidor de mapes a través d'Internet. Tanmateix, aquesta versió està dissenyada sota l'entorn Windows XP i ofereix una compatibilitat plena amb aquest sistema i el programari desenvolupat per Microsoft, ja que utilitza els estàndards del sistema operatiu com són ASP.NET, ODBC i IIS, i la progra-

mació d'*scripts* es realitza tant des d'SQL, Javascripts o Visual Basic. D'altra banda, la gran varietat de formats de mapes i dades que pot importar (més de 80) el fan molt adequat per treballar amb documents procedents de diverses fonts d'informació: servidors de mapes d'institucions i organismes públics (Institut Cartogràfic de Catalunya...), receptors GPS, imatges per satèl·lit, cartografia històrica...

Aquest programari ofereix la possibilitat de publicar els mapes i les bases de dades generades a través d'Internet. El sistema utilitza l'Internet Information Server (IIS) per crear un servidor web de pàgines dinàmiques en format .ASP. D'aquesta manera és possible visualitzar les diferents capes d'informació en ordinadors connectats a la xarxa a través d'una pàgina web, on es poden fer consultes i recerques per categories, com per exemple cercar la situació dels llocs arqueològics per èpoques, visualitzar la informació gràfica existent o buscar les dades més rellevants. Cal dir que la posada en marxa d'aquest sistema és de baix cost i que la informació se serveix de manera permanentment actualitzada.

Les capes d'informació emprades procedeixen de dues fonts concretes: cartogràfica i arqueològica. La informació cartogràfica s'ha obtingut a través del servidor de mapes de l'Institut Cartogràfic de Catalunya (ICC): ortofotomapes a escala 1:5000. Aquesta cartografia té com a base una fotografia aèria vertical o una imatge per satèl·lit, per tant, són visibles els elements físics de la superfície terrestre; les imatges originals són rectificades geomètricament i convertides en ortofotos, per ésser posteriorment vectoritzades. El sistema de representació plana utilitzat en aquestes imatges és la projecció UTM, és per això que la resta de les capes d'informació fan servir aquesta mateixa projecció i coordenades d'identificació.

La capa d'informació arqueològica prové directament de la base de dades MSAccess creada a aquest efecte. A través de la seva vinculació amb el SIG, es genera una capa de dibuix vectorial on són representats els jaciments, mitjançant punts. Això es fa a partir de les coordenades UTM de cada lloc arqueològic, d'aquesta manera és possible localitzar topogràficament cada lloc. A través d'un número d'identificació de jaciment (IDJac) es vincula la resta d'informacions relacionades amb el punt, com poden ser: la

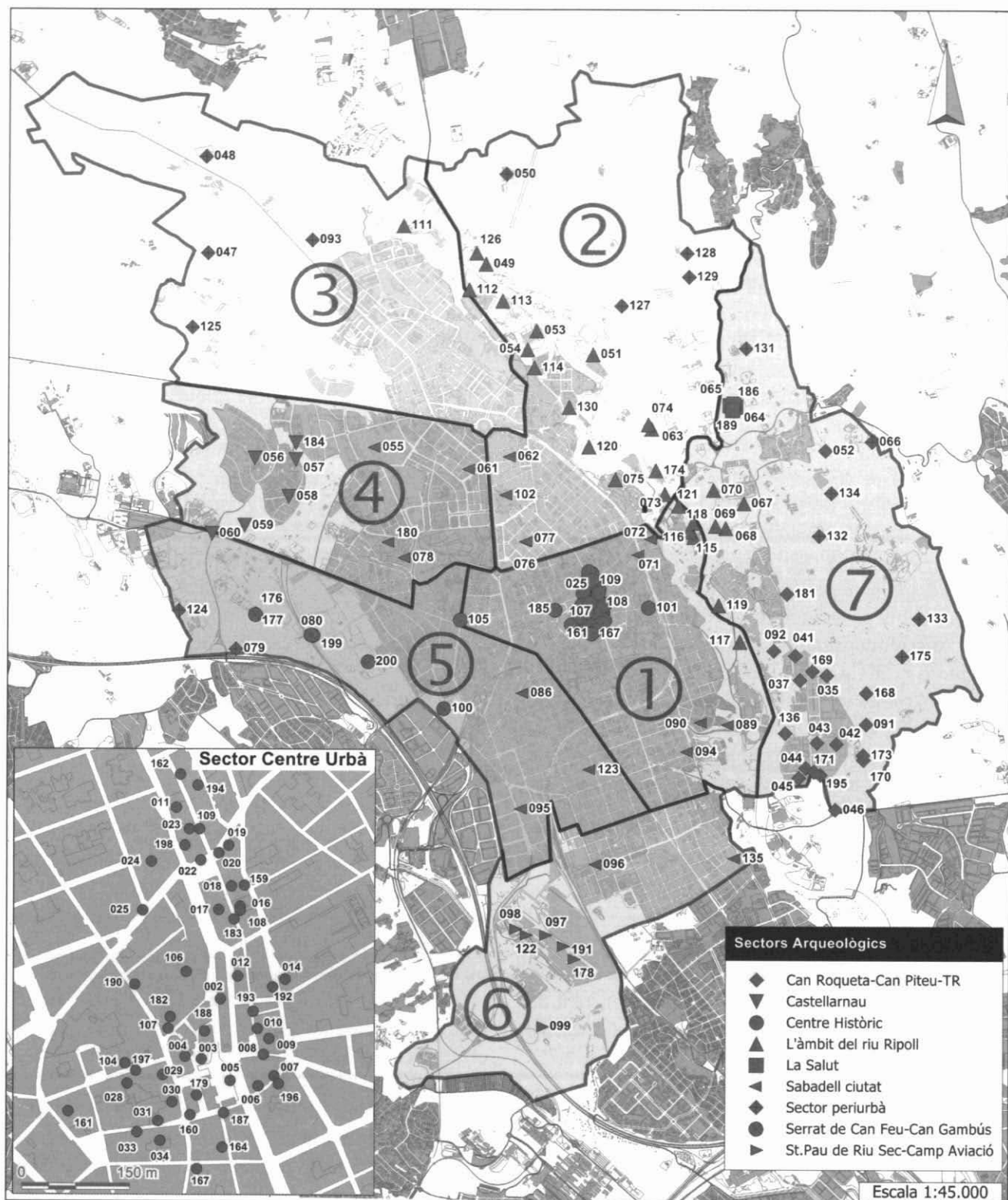


Figura 1. Mapa Arqueològic de Sabadell. Situació general dels jaciments, elements catalogats, distribució per districtes i sectors arqueològics. Catàleg de jaciments. Realització: X. Carlús, N. Terrats, O. Vicente. Octubre de 2005 / Fonts: ICC, MHS, PEPPAS.

1. Mapa Arqueològic de Sabadell, 2. Passeig de la Plaça Major, 3. Racó del Campanar, 4. Església de Sant Fèlix, 5. Aparcament dels Jardinetes (plaça del Dr. Robert), 6. Carrer de Sant Antoni Maria Claret - Plaça del Dr. Robert, 7. Carrer de Sant Antoni Maria Claret, 8. Carrer del Pedregar, 9. Casa Duran, 10. Carrer de la Borriana 33-35 - Carrer de Sant Joan, 11. Raval de Dins 21-23-25, 12. Carrer de la Borriana 14, 14. Carrer de Sant Joan - Carrer de Sant Josep, 16. Carrer del Dr. Puig 7-13, 17. Carrer de Marià Fortuny 17, 18. Carrer del Dr. Puig 21 - Carrer de Marià Fortuny 20, 19. Carrer de la Salut - Carrer del Dr. Puig, 20. Plaça de l'Àngel - Carrer de la Salut, 22. Plaça de l'Àngel, 23. Raval de Dins 12, 24. Forn de l'Escaiola, 25. Carrer de les Vallis - Carrer de Calderón, 28. Casa Senserrich, 29. Plaça de Sant Roc 14, 30. Plaça de Sant Roc 13, 31. Carrer de l'Advocat Cirera 12-16, 33. Carrer de l'Advocat Cirera, 34. Carrer de l'Advocat Cirera 5-13, 35. Can Roqueta, 37. Avinguda de Can Bordoll - Carrer de Can Llobateres, 41. Serra de la Salut, 42. DIASA, 43. Carrer de Ca n'Alzina 14, 44. Carrer de Can Camps - Carrer de Can Bordoll, 45. Carrer de Can Camps 1, 46. Carretera B-140, 47. Serra de Ca n'Ustrell, 48. Sant Julià d'Altura, 49. Mas Baiona, 50. Can Moragues, 51. Camí de Togores, 52. Can Manent (romà), 53. Sant Vicent de Jonqueres, 54. Collsalarca, 55. Serrat de Can Llong - Masia de Can Llong, 56. Torre Berardo, 57. Carrer O de Castellarnau, 58. Castellarnau (jaciment romà), 59. Castellarnau (jaciment prehistòric), 60. Institut de Batxillerat Arraona - Egara, 61. Serra de Can Borgonyó, 62. Carrer de Francisc Layret, 63. Castell d'Arraona, 64. La Salut - Capella de Sant Iscle, 65. Els Peons, 66. Ca n'Alzina, 67. Ca n'Ermengol, 68. Sant Nicolau, 69. Pla de Sant Nicolau - Marge del Riu, 70. Antena de Ràdio Sabadell, 71. Carrer d'Alfons Sala, 72. Carrer de Covadonga, 73. Via romana - Gual del molí d'en Torrella, 74. Camí de la Tintoreria Castelló, 75. Taulí, 76. Creu Alta, antic camp de futbol, 77. Serra d'en Camaró, 78. Can Rull, 79. Serra de Pedralba, 80. Can Gambús, 86. Can Marcet, 89. Sant Oleguer, 90. Pla de Sant Oleguer, 91. Cal Piteu I, 92. Forn de Torre-romeu, 93. Can Deu, 94. Carrer dels Calderes, 95. Can Torres, 96. Carrer d'Espronceda - Carrer de Goya, 97. Camp d'Aviació, 98. Can Diviu, 99. Sant Pau de Riu-sec, 100. Forn de Can Feu, 101. Carrer de la Indústria 18, 102. Carrer Major de la Creu Alta, 104. Carrer de Sant Quirze 18, 105. Carrer de Sant Quirze 34, 106. Passeig de la Plaça Major 45-49, 107. Carrer de la Rosa 28-32, 108. Carrer del Dr. Puig 9 - Plaça de Ricard Simó, 109. Raval de Dins 14, 111. Molí d'en Galí, 112. Molí de l'Oriac, 113. Molí d'en Font, 114. Molí de l'Amat, 115. Molí Xic, 116. Molí d'en Fontanet, 117. Molí de les Tres Creus, 118. Horta Vella, 119. Horta del Romau, 120. El Fruiterar, 121. Sèquia Monar, 122. Can Diviu - Torre Gorina, 123. Can Llobet, 124. Can Coniller Vell, 125. Mas Canals, 126. Can Garriga, 127. Torre del Canonge, 128. Can Manent, 129. Can Domènec, 130. Can Puiggener, 131. Els Corralers Vells, 132. Can Mimó, 133. Can Fadó Vell, 134. Can Lletget, 135. Can Viloca, 136. Mas de Can Roqueta, 159. Carrer del Dr. Puig 17-19, 160. Plaça de Sant Roc, 161. Carrer de Sant Quirze 47, 162. Carrer del Raval de Dins 40-42, 164. Carrer del Sol, 167. Carrer de Sant Pau 7-9 - Carrer de Sant Pere 12, 168. Can Roqueta II, 169. Parcel·la del carrer de Ca n'Alzina - de Mas Carbó, 170. CPR, 171. Estació de bombament EDAR riu Ripoll, 173. CP II, 174. Boixó prehistòric, 175. Ca n'Hereu, 176. Cases Blanques, 177. Camí de Cal Berardo, 178. L1 Aeroport de Sabadell, 179. Plaça de Sant Roc (fases 1 i 2), 180. Masia de Can Rull, 181. CR-TR, 182. Antic Casal de l'Estudi, 183. Carrer de Marià Fortuny - Passatge de Can Jonc, 184. Els Jardins de Castellarnau, 185. Plaça de Sant Roc - accés a l'església de Sant Fèlix, 186. L'ermita de la Salut, 187. Carrer de Torres i Bages, carrer del Sol i carrer de Gràcia, 188. Carrer de l'Església, 189. Hostatgeria de la Salut, 190. Carrer de Gràcia 28-28 bis, 191. L2 Aeroport de Sabadell, 192. Carrer de Sant Joan 26 - de la Borriana 19, 193. Passeig de la Plaça Major 16-18 - carrer de la Borriana 30-32, 194. Raval de Dins 36, 195. Carrer de Can Camps - de Ca n'Alzina - de Can Bordoll, 196. Carrer de Sant Antoni Maria Claret 10-14, 197. Carrer de Sant Quirze 11-11 bis, 198. Via de Massagué 6-8 - Raval de Dins 7-9, 199. Can Gambús 2, 200. Can Gambús 1.

cronologia, el nom, l'altitud, la tipologia... D'aquesta manera és possible generar diferents plànols, en funció dels interessos plantejats o de les qüestions per resoldre: mapes de distribució dels jaciments per cronologia, època, emplaçament, sector arqueològic, districte...

## El catàleg arqueològic

El catàleg arqueològic que presentem està constituït per 154 localitzacions. El catàleg no solament inclou les restes documentades al subsòl sinó també aquelles restes amb valor històric, encara conservades, situades per sobre de la cota zero, i que també són susceptibles d'ésser analitzades amb metodologia i procediments arqueològics: masies, infraestructures i d'altres elements d'interès històric conservats, per exemple, als voltants del riu Ripoll: molins, sèquies, hortes...

Pel que fa a la cronologia, el catàleg que presentem abraça des de la prehistòria fins a l'època moderna, discriminant els espais d'època contemporània com ara les indústries i altres elements que mereixen un tractament més específic. Així mateix, tampoc no es tenen en compte els llocs en què s'ha intervingut arqueològicament i els resultats han estat negatius. El mapa arqueològic i l'inventari de jaciments que presentem consignen totes les informacions arqueològiques i històriques documentades a Sabadell de les quals ens és possible donar una localització precisa.

## Les fonts documentals

Les dades principals que conformen el catàleg actual s'han extret del Mapa Arqueològic i l'Inventari del Patrimoni Arqueològic de Sabadell, elaborats l'any 2000 dins de l'*Avanç del Pla Especial de Protecció del Patrimoni de Sabadell* (CARLÚS I RIBÉ, 2000). Aquest treball ha estat revisat, ampliat i actualitzat, com ja s'ha esmentat, fins al desembre del 2004, seguint nous criteris de recuperació, gestió i tractament de les dades. Així mateix s'ha consultat el fons bibliogràfic del Museu d'Història de Sabadell: memòries i informes científics d'excavacions i intervencions executades al terme municipal de Sabadell; l'Inventari del Patrimoni Arqueològic de Catalunya; Vallès Occiden-



ID Jaciment: 002  
 Nom principal: MUSEU D'HISTÒRIA DE SABADELL  
 Localització: Situat entre la Rambla i el passatge de Marxa, on conflueixen els carrers de la Palanca, del Mestre Rus, del Pedregal, de la Rosa i la travessia de l'Esplai.  
 Intervencions arqueològiques:  
 - Seguiment de màquines  
 - Excavació arqueològica d'urgència  
 - Documentació  
 Cronologia:  
 Any: 1985  
 Tipus de jaciment: R Subirana  
 Plànols: Instal·lació xarxa telefònica  
 Fotografies: Museu d'Història de Sabadell  
 Última actualització: maig de 2000

Figura 2. Formulari emprat per a la catalogació del Patrimoni Arqueològic de Sabadell. Consta d'un primer apartat, on es consigna la denominació i localització del jaciment, i de sis subapartats en els quals es descriuen les intervencions arqueològiques efectuades, la descripció del jaciment i de les troballes realitzades, la cronologia, la tipologia del lloc arqueològic, la seva situació planimètrica i la fotografia de l'emplaçament. Elaboració pròpia.

tal, Sabadell (Servei d'Arqueologia del Departament de Cultura de la Generalitat de Catalunya); mapes i registre cartogràfic divers, i finalment també s'han tingut en compte les notícies orals.

### El formulari: metodologia de registre

El formulari de registre de jaciments s'ha realitzat utilitzant com a base la fitxa d'inventari del patrimoni arqueològic aportada per l'*Avanç del Pla Especial de Protecció del Patrimoni de Sabadell* (2000/2001).<sup>10</sup> Aquesta fitxa, però, ha estat modificada amb la intenció d'adaptar-la als nostres propòsits. Consta d'un primer apartat on es consigna la

denominació i localització del jaciment, i de sis subapartats en els quals es descriuen les intervencions arqueològiques efectuades, la descripció del jaciment i de les troballes realitzades, la cronologia, la tipologia del lloc arqueològic, la seva situació planimètrica i la fotografia de l'emplaçament.

### Identificació dels jaciments i sistema d'inventari

Cada jaciment ha estat identificat amb un número (IDJaciment). Aquesta numeració és interna i permet relacionar els diversos apartats i subapartats de cada fitxa, així com el formulari i el mapa de jaciments arqueològics. La identificació numèrica de cada lloc respecta la numeració atorgada en els darrers catàlegs per tal de no duplicar la nomenclatura de cada punt; així doncs, la identificació numèrica de cada lloc equival al número designat al PEPPS (2000/2001). Les noves incorporacions s'han designat correlativament a partir del darrer registre del catàleg preexistent per tal de no dificultar la seva possible incorporació a l'inventari municipal de jaciments arqueològics.

La revisió d'aquest inventari, segons els criteris definits *a priori*, ha permès discriminar 46 punts d'època contemporània, mentre que s'han incorporat 23 llocs nous que completaran el Mapa de Jaciments de Sabadell.

A banda de l'identificador del jaciment, el formulari preveu la possibilitat d'incorporar un número específic per a cada localització (Núm. Inventari), segons uns criteris d'ordenació més concrets (p. ex. geogràfics). També és possible afegir el número de referència d'altres catàlegs: PEPPAS 2000/01 i/o de l'Inventari del Patrimoni Arqueològic de Catalunya (IPAC).

Igualment, la fitxa ofereix la possibilitat d'identificar el jaciment dins d'un espai, més ampli, d'expectativa arqueològica.<sup>11</sup> El número atorgat a cada jaciment mostra una correlació estricta amb el número d'Espai de Protecció Arqueològica atorgat per l'Ajuntament de Sabadell dins del *Pla Especial de Protecció del Patrimoni de Sabadell*<sup>12</sup> de l'any 2005.

En general, les Àrees d'Expectativa Arqueològica estan definides per un sol jaciment (p. ex. Sant Julià d'Altaura) o per diversos jaciments pròxims (p. ex. Cal Piteu - Can Roqueta, Can Roqueta II, Can Roqueta - Torre-romeu, Can Roqueta sector DIASA...), alguns

d'ells ja excavats, de manera total o parcial, i d'altres són inèdits. La delimitació i la coherència d'aquests espais d'ampli potencial arqueològic resideix en les evidències d'una clara ocupació humana, ocupació que esdevé diacrònica i/o sincrònica, segons els casos (p. ex. Can Gambús, espai d'amplia expectativa arqueològica definit per successives ocupacions d'època neolítica, del bronze, ferro, ibèrica, romana...). Altres espais d'expectativa arqueològica queden definits per la situació que mostren en el medi natural, i que els fa llocs favorables per l'hàbitat i/o l'enterrament, relacionant la cultura identificada, a partir de les restes localitzades en superfície o mitjançant excavació, amb un patró d'ocupació estandarditzat.

El primer apartat del formulari també recull la denominació principal del jaciment i els diferents noms amb què es pot denominar el jaciment (denominacions alternatives), donats per diferents fonts, autors o institucions, p. ex. Serra de la Salut (nom principal del jaciment) vs Camí de la Serra (segons l'Inventari dels Elements d'Interès Patrimonial - Parc Fluvial del Ripoll) o Camí de la Serra de la Salut (segons el Mapa Arqueològic de Sabadell). La definició del nom principal i la presentació de les denominacions alternatives evita confusions a l'hora d'esmentar i/o localitzar els jaciments. Aquesta darrera informació no és banal ja que l'experiència ens mostra que d'un mateix jaciment pot haver-hi més d'una denominació que en molts casos ens porta a greus confusions de localització i coneixement.

#### *La localització dels llocs arqueològics*

Aquest apartat del formulari descriu l'emplaçament del jaciment en el terme municipal i tots aquells elements de referència que poden servir per identificar el lloc on aquest se situa:

— Localització del jaciment

La localització del jaciment descriu el lloc de la troballa o de la intervenció arqueològica. Proporciona el major nombre de referències geogràfiques, físiques o d'emplaçament, per tal que el jaciment sigui reconegut (p. ex. Serra de la Salut: el jaciment es localitza

al camí de la Serra de la Salut, entre el camí de Can Lletget i el de Polinyà. Concretament al marge dret del camí de la Serra, també conegut com a camí de Ripollet a Castellar, en direcció a tramuntana. Camí paral·lel al carrer de Sau, enfront mateix de la cruïlla amb la ronda de l'Ebre, dins del barri de Torre-romeu).

— Coordenades UTM (fus, coordenada est i coordenada nord) i altitud del jaciment

Ambdós apartats permeten situar geogràficament la troballa per tal de facilitar-ne la localització cartogràfica.

— Observacions de localització.

— Sector arqueològic on s'emplaça el jaciment

Els sectors arqueològics són definits per aquells espais geogràfics que destaquen per presentar una gran quantitat d'emplaçaments arqueològics o bé una àmplia expectativa arqueològica. Aquests espais, que *generalment coincideixen amb els EEA o amb els EPA*, mereixen una atenció especial amb vista al futur de la investigació, ja que presenten una àmplia documentació arqueològica, encara no exhaurida:

- Centre històric
- Can Roqueta - Cal Piteu - Torre-romeu
- Castellarnau
- La Salut
- L'àmbit del riu Ripoll
- Sant Pau de Riu-sec - Camp d'Aviació
- Serrat de Can Feu - Can Gambús
- Sabadell ciutat
- Sector periurbà

— Sector urbà on se situa el jaciment

En aquesta secció del formulari també es defineix la localització del jaciment o element d'interès patrimonial dins la divisió administrativa de Sabadell. Hi ha 7 districtes:

- Districte 1. Sector del Centre i sector de Sant Oleguer
- Districte 2. Sector de la Creu Alta, sector de Can Puiggener i sector de Togores
- Districte 3. Sector de Ca n'Oriac, sector Nord i sector de Sant Julià
- Districte 4. Sector de la Concòrdia, sector de Can Rull i sector de Berardo
- Districte 5. Sector de Gràcia, sector de Can Feu i sector Oest

10 A partir d'ara PEPPS-2000.

11 A partir d'ara EEA.

12 A partir d'ara PEPPS-2005.

- Districte 6. Sector de la Creu de Barberà, sector Sud i sector de Sant Pau
- Districte 7. Sector de la Serra i sector Est

— Ús del terreny on es localitza el jaciment

La fitxa també descriu el context i la qualificació urbanística actual del lloc on es localitza l'element d'interès arqueològic. La informació consignada fa referència a la darrera qualificació atorgada pels serveis municipals pertinents.

- Zona destinada a serveis mediambientals
- Zona urbana
- Explotació agrícola i ramadera
- Zona industrial
- Zona forestal
- Terreny erm

— Referència cadastral

La referència cadastral situa administrativament la parcel·la on es localitza el jaciment que hem descrit. La nomenclatura està integrada per un número de set dígit; les cinc primeres xifres corresponen a les coordenades X i Y de la xarxa UTM i les dues darreres corresponen al número de la parcel·la. Els carrers i en general els espais públics no tenen referència cadastral. Igualment no han estat referenciats cadastralment diversos llocs situats en sectors rurals, per manca d'informació de base. Les dades cadastrals es complementen de manera genèrica amb el tipus de propietat del terreny on es localitza el lloc arqueològic. De manera addicional es poden consignar les dades personals del propietari. S'han triat dues categories per definir el tipus de propietat:

- Propietat pública
- Propietat privada

— Propietari del terreny on localitzem el jaciment.

— Dades personals del propietari.

### *Intervencions arqueològiques*

Aquest bloc es divideix en dues parts en què es defineixen de manera breu les diverses intervencions arqueològiques realitzades, tant pel que fa a les actuacions dutes a terme per especialistes (arqueòlegs, historiadors...), com per afeccionats. En aquest punt també es poden especificar altres tasques vinculades,

de manera més estreta i específica, al món de la recerca històrica o de la salvaguarda del patrimoni històric: documentació, restauració i/o consolidació... Les actuacions dels afeccionats queden considerades, des dels mateixos paràmetres, en el segon apartat a què al·ludíem anteriorment. Dins de l'apartat dels treballs desenvolupats pels especialistes, s'inclou el resum de les diverses intervencions realitzades, analitzant les actuacions des d'una perspectiva més administrativa. D'aquesta manera es recull l'any de la campanya/es, la direcció tècnica encarregada de dur a terme la intervenció i, de manera ocasional, l'empresa que efectua aquesta intervenció, la motivació de la intervenció (recerca, urgència motivada per un procés urbanístic...), els promotors (administracions públiques, particulars, institucions...) i en alguns casos el pressupost dels treballs. En aquest mateix apartat, les tasques desenvolupades per especialistes es consignen als camps següents: prospecció, prospecció ocular, prospecció amb màquines, prospecció geofísica, sondeig, sondeig manual, sondeig amb màquina, seguiment de màquines, excavació arqueològica, excavació arqueològica programada, excavació arqueològica d'urgència, excavació arqueològica preventiva.

### *Descripció dels jaciments*

L'apartat de descripció del jaciment està destinat a esmentar totes aquelles dades que no queden reflectides en els altres apartats del formulari, dades tècniques que completen la definició i el coneixement del lloc arqueològic: restes i objectes materials remarcables, morfologia i distribució de les estructures que configuren el jaciment, organització de l'ocupació, estratigrafia... De manera complementària, l'apartat inclou diversos subapartats que es defineixen per si mateixos: notícies històriques i fonts i bibliografia (ordenada cronològicament). Dins del subapartat de notícies històriques es consignen aquelles dades aportades per la historiografia local que fan referència als jaciments, com també aquelles aportacions orals que revelen informacions valuoses sobre aspectes determinats dels llocs arqueològics (p. ex. Aparcament Jardinetes - Plaça del Dr. Robert: les primeres documentacions van ser realitzades per R. Subirana l'any 1965. Les obres executades en aquell moment van posar al descobert restes d'època moderna que Rafel Subirana va fotogra-

fiar. En les seves "Memòries històriques, arqueològiques i de museus" destaca la presència d'una gerra encastada als fonaments d'un antic edifici. Prop d'aquest atuell va documentar una volta de maons que podria pertànyer a un subterrani. Davant l'edifici de la Caixa de Pensions recollí un maó amb data inscrita de 1863, una olla de terrissa i d'altres elements mobles. També localitzà els fonaments d'antigues cases).

En aquest bloc també es descriu, de manera breu, l'estat de conservació del jaciment o de l'element d'interès històric. Se n'han definit cinc categories:

— Bo: el jaciment o l'element d'interès històric conserva gran part de les estructures, o no manquen parts essencials del conjunt. Aquesta valoració és independent del tipus d'intervenció practicada, en alguns casos pot tractar-se d'una construcció en què no s'han fet tasques específiques de conservació però que es conserva, per ella mateixa, en bon estat.

— Dolent: l'aspecte del lloc arqueològic presenta un estat ruïnós. Únicament mostra alguna resta material visible o soterrada.

— Destruït: jaciment o element del qual és possible documentar-ne la ubicació i les característiques però que actualment no conserva cap tipus de resta *in situ*. També s'inclouen dins d'aquesta categoria aquells llocs i emplaçaments ja excavats i esgotats arqueològicament. La seva destrucció donarà pas, en la majoria dels casos, a l'edificació o la urbanització dels terrenys.

— Conservat-destruït: jaciment o element d'interès històric i/o arqueològic que ha estat afectat per diverses accions urbanístiques però que encara pot conservar restes intactes a la perifèria o al subsòl, per sota de la cota zero. Igualment s'inclouen en aquesta categoria aquells jaciments excavats en part, amb restes destruïdes i d'altres intactes.

— Desconegut: aquesta categoria defineix aquells llocs arqueològics dels quals no tenim dades per avaluar i definir el seu estat de conservació.

### *La cronologia dels jaciments*

El tercer apartat defineix, de manera resumida, la cronologia dels diferents jaciments i elements catalogats. Es consideren dos nivells d'anàlisi:

— Cronologia general: aquest camp ens informa de la cronologia i del moment cultural del jaciment (p. ex. paleolític, neolític, edat del bronze...).

— Cronologia específica: aquest camp precisa, si es coneix, el moment, el període o la fase cronològica del jaciment (p. ex. neolític final, bronze inicial...).

### *La tipologia dels jaciments*

El quart apartat defineix la tipologia del jaciment i de les ocupacions detectades. Es preveuen tres nivells d'anàlisi:

— Tipus de jaciment (tipus bàsic): es defineix el jaciment a partir de dos únics paràmetres: hàbitat a l'aire lliure o estructures subterrànies.

— Tipus genèric: es defineix amb més concreció el tipus bàsic (p. ex. emplaçament d'explotació econòmica, lloc d'habitació, lloc d'enterrament...).

— Tipus concret: es defineix amb exactitud el tipus genèric (p. ex. conjunt de sitges, muralla, inhumació aïllada...). S'ha de dir que la manca de dades de prospecció o d'excavació dificulta la concreció tipològica d'alguns llocs arqueològics. Aquest problema també el tenim present en jaciments treballats d'antic sense un mètode precís.

Les dades i referències consignades en aquest capítol permeten observar i analitzar les troballes des d'una òptica més concreta. Per exemple, és possible consultar la base de dades per conèixer el nombre d'infraestructures de tipus defensiu, d'època medieval i/o moderna, localitzades a Sabadell, així com la seva distribució espacial dins d'un sector arqueològic determinat.

### *La documentació gràfica del formulari*

El formulari es clou amb un plànol, a escala 1:2000, on se situa el jaciment arqueològic dins del terme municipal de Sabadell, i amb una fotografia del lloc. Les fotografies incloses en el catàleg de jaciments reflecteixen l'estat actual dels llocs documentats.

### *L'informe gràfic de l'inventari arqueològic*

A banda de l'Inventari de jaciments i de la base de dades, s'ha confeccionat un catàleg gràfic (en paper) del patrimoni arqueològic sabadellenc. Aquest catàleg l'integren 154 fitxes (una fitxa per cada jaciment i element inventariat). La fitxa presenta cinc apartats bàsics: la localització del lloc, la cronologia i el tipus de jaciment, el resum de les intervencions realitzades, la descripció del jaciment i la seva bibliografia.

De manera complementària, s'hi inclou una imatge actual del lloc de la troballa i un plànol de localització del punt arqueològic. L'apartat *Localització* inclou la descripció del lloc de la troballa, les coordenades i l'altitud, el sector arqueològic on es localitza i el sector urbà o districte. A banda, s'especifica l'estat de conservació del jaciment o de l'element arqueològic. L'apartat *Cronologia i tipus de jaciment* mostra, de manera sintètica, la cronologia general i específica del lloc, així com la seva tipologia. L'apartat d'*Intervencions arqueològiques* acull la seqüència de les intervencions arqueològiques fetes al jaciment, així com les dades administratives de les diverses campanyes realitzades. L'apartat *Descripció del jaciment* detalla les informacions contingudes en els apartats precedents. El darrer apartat, *Bibliografia*, consigna la documentació escrita sobre el lloc arqueològic: articles de premsa, publicacions especialitzades, fulletons, cites en publicacions genèriques...; l'ordenació d'aquesta bibliografia s'ha realitzat cronològicament.

## Resultats

L'anàlisi de les informacions recollides a la base de dades del Sistema d'Informació Geogràfica (SIG) del Patrimoni Arqueològic de Sabadell permet definir, de manera objectiva, la localització geogràfica i la situació cadastral dels jaciments, l'evolució del procés d'investigació, la caracterització de les estacions arqueològiques i l'estat de salut del patrimoni inventariat. L'anàlisi es pot realitzar de manera individual o de manera global. En aquest capítol presentem els resultats més significatius.

### Localització dels llocs arqueològics

Si observem la distribució dels llocs arqueològics per districte, podem concloure que la major part del patrimoni sabadellenc es localitza dins del districte 1, integrat pels sectors del Centre i de Sant Oleguer. S'hi concentra el 42% dels llocs inventariats, amb més de 60 jaciments, la majoria d'ells agrupats dins del sector arqueològic del centre històric. Per quantitat, segueix en importància el districte 7, amb 33 llocs arqueològics (21% del conjunt inventariat).

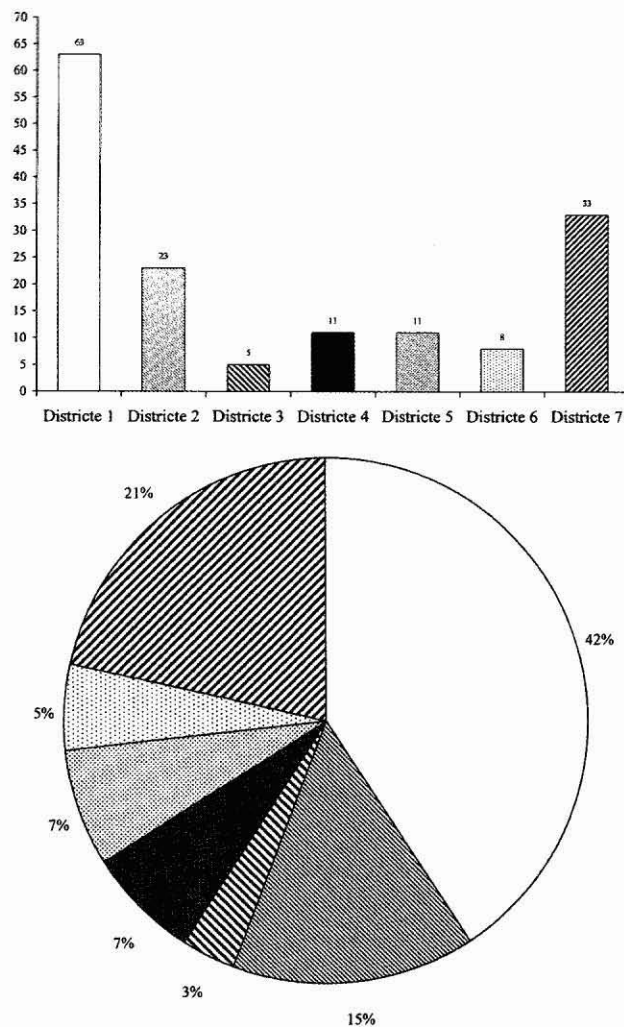


Figura 3. Nombre i percentatge de jaciments i elements arqueològics per districte municipal. Elaboració pròpia.

Aquest districte inclou els sectors arqueològics de la Salut i de Can Roqueta - Cal Piteu - Torre-romeu, així com el conjunt arqueològic de St. Nicolau. El districte 2 també presenta un gran nombre d'elements d'interès històric i arqueològic, s'hi han documentat 23 llocs (15% del conjunt catalogat). La resta de districtes presenten un nombre variable de jaciments: el districte 3 presenta 5 elements arqueològics (3%), els districtes 4 i 5 mostren 11 jaciments cada un (7% respectivament) i el districte 6 presenta 8 jaciments (5%). Els districtes amb més localitzacions arqueològiques són el central i els orientals; l'espai definit concentra més d'un centenar de jaciments i elements

d'interès històric (78% del total inventariat); la major part d'aquests jaciments tenen relació, directa o indirecta, amb el curs mitjà del riu Ripoll o amb el primitiu nucli urbà de Sabadell.

L'avaluació de les dades referents a la qualificació urbanística dels terrenys on s'ubica aquest patrimoni arqueològic mostra que el 70% dels jaciments i/o elements inventariats es localitzen en llocs urbanitzats o pendents d'urbanitzar: zona urbana (87 llocs), zona industrial (20 llocs) i serveis mediambientals (2 llocs). La resta d'elements els trobem en explotacions agropecuàries (34 llocs), zona forestal (8 llocs) o terreny erm (3 llocs). La major part dels jaciments es localitzen dins d'una propietat privada (65%), ja sigui urbana, industrial o rústica (d'ús agrícola...). El 32% dels jaciments s'ubiquen en llocs de propietat pública. El 4% restant es localitza en llocs de propietat compartida: privada i pública.

La localització geogràfica d'aquest patrimoni ens permet agrupar els llocs en sectors arqueològics. El cas més rellevant és l'anomenat centre històric. L'àrea de potencialitat arqueològica queda delimitada per l'eixample dels segles XVII i XVIII i, en determinats punts, per aquells sectors que tingueren un desenvolupament primerenc vers el s. XIX. El sector del centre històric inclou més d'una cinquantena de punts arqueològics (53). Constitueix per ell mateix una àrea d'expectativa arqueològica de gran interès ja que concentra més del 30% del patrimoni arqueològic sabadellenc.

Un cas significatiu és el sector arqueològic de Can Roqueta - Cal Piteu - Torre-romeu, el qual inclou un total de 19 jaciments documentats en excavació i/o en prospecció distribuïts pel polígon industrial de Can Roqueta i les seves proximitats. L'espai d'expectativa no es limita sols a l'àmbit estrictament industrial, sinó que va més enllà, vers el nord i l'est, ocupant els sectors adjacents de la serra de Sant Iscle que ofereixen una orografia i una estructura física similars a les que presenten els espais on s'han documentat restes arqueològiques: Can Roqueta II... L'extensió d'aquest espai abraça també una àmplia àrea amb alguns elements del paisatge històric agrícola conservats i susceptibles de ser estudiats amb metodologia arqueològica. Aquest sector conté el 12% del patrimoni arqueològic de Sabadell; es tracta d'un

veritable complex arqueològic d'època prehistòrica i protohistòrica.

A banda d'aquests sectors, també cal destacar pel seu potencial arqueològic l'àmbit del riu Ripoll. En aquest espai vertebrat pel riu es concentra la major part del patrimoni rural de reg i horta de Sabadell: sèquies, masies, etc., alhora que es conserven vestigis del passat preindustrial del terme: molins drapers, fariners o paperers d'època moderna. Les terrasses superiors del riu també mostren un ric bagatge patrimonial; destaca el pla de Sant Nicolau, amb diverses localitzacions d'època romana, tardoantiga i medieval. Aquest espai inclou 25 elements d'interès històric i patrimonial, xifra que representa el 16% del patrimoni sabadellenc. Si sumem les troballes realitzades als sectors adjacents (Can Roqueta...), el paratge del riu Ripoll esdevé un dels espais arqueològics més interessants per a l'estudi del desenvolupament humà, en les seves diverses facetes, des de la prehistòria fins a l'actualitat. Tampoc no podem oblidar el patrimoni industrial (segles XIX-XX) que es concentra a les terrasses inferiors del Ripoll; aquest patrimoni permet explicar el desenvolupament industrial català des dels seus orígens.

La resta de sectors arqueològics presenten un nombre desigual de jaciments. Sabadell ciutat, sector delimitat pel nucli urbà menys el centre històric, presenta uns 18 jaciments i elements d'interès històric (12%). El sector periurbà, definit per la perifèria urbana i els espais d'ús agrícola, mostra un total de 17 elements (11%). La resta de sectors arqueològics (Serrat de Can Feu - Can Gambús, Sant Pau de Riu-sec - Camp d'Aviació, Castellarnau i la Salut) presenten un nombre inferior de troballes: no superior a la desena d'elements per sector. Són més reduïts però mostren una major densitat de troballes.

#### Tipologia i evolució del procés d'investigació

L'anàlisi de les dades consignades permet valorar el ritme i la intensitat de la investigació arqueològica a Sabadell, des dels seus inicis, vers els primers anys del segle passat, fins a l'actualitat. En els darrers quinze anys la pràctica de l'arqueologia ha experimentat un fort creixement. L'augment de les intervencions arqueològiques, en qualsevol de les seves

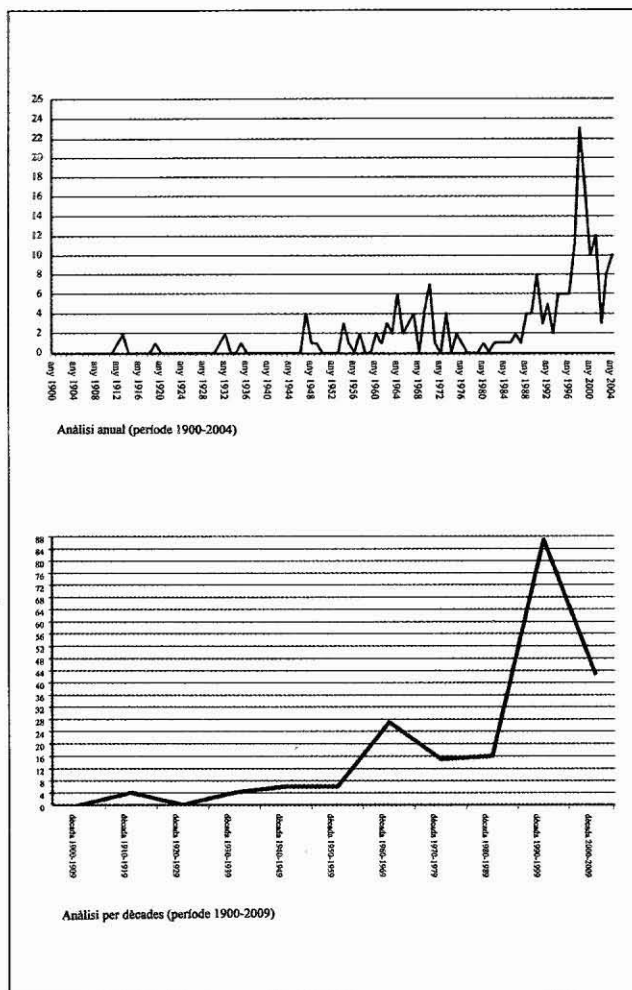


Figura 4. L'evolució de l'activitat arqueològica a Sabadell per anys i dècades. Elaboració pròpia.

modalitats, i la documentació i la catalogació dels béns d'interès històric (patrimoni industrial...) els hem de vincular a dos fenòmens estretament relacionats amb la gestió del territori per part de les institucions públiques: augment de la sensibilitat, per part de l'Administració, vers la salvaguarda del seu patrimoni històric i arqueològic, i creixement desmesurat de l'activitat urbanística.

En aquest sentit, cal remarcar que l'activitat contemporània dels arqueòlegs està condicionada estretament per l'enorme activitat urbanística que s'està realitzant dins del territori municipal. D'aquesta manera, no és d'estranyar que l'activitat arqueològica més estesa estigui relacionada amb l'arqueologia

denominada d'urgència<sup>13</sup> i/o de prevenció;<sup>14</sup> ambdues pràctiques estan vinculades a l'ocupació urbanística d'espais arqueològics (coneguts i/o desconeguts per l'Administració pública). El 100% de les excavacions arqueològiques efectuades a Sabadell en els darrers quinze anys són urgents o de tipus preventiu. Si observem aquest fet dins del període cronològic estudiat (1900-2005), podem concloure que la major part de les excavacions efectuades a Sabadell han estat motivades per la urbanització creixent del territori municipal (urbà i periurbà). Segons les dades recollides, s'han excavat 83 dels 154 espais arqueològics catalogats. El 77% de les excavacions efectuades han estat motivades per la urbanització de llocs arqueològics. El 2,4% correspon a excavacions de tipus més o menys programat (p. ex. Sant Vicenç de Jonqueres) conseqüència d'un programa de recerca definit *a priori*. La resta correspon a excavacions motivades, en la majoria dels casos, per la descoberta casual de restes,<sup>15</sup> i realitzades, generalment, per arqueòlegs i/o afeccionats vinculats o no al MHS; moltes d'aquestes intervencions han permès el coneixement i la protecció administrativa dels espais intervinguts (p. ex. la Salut).

A banda de l'excavació, tenim altres mecanismes i procediments tècnics per conèixer i avaluar l'entitat dels indicis arqueològics: prospecció i sondeig del subsòl. Els objectius de la prospecció són, bàsicament, la localització, la identificació i la interpretació dels indicis i els indicadors d'activitats humanes pretèrites en un període i espai determinats. En la majoria dels casos aquesta activitat precedeix l'excavació arqueològica, d'urgència o no. La seva pràctica no es desenvolupa de manera obligada en aquells espais amb una potencialitat arqueològica ja demostrada d'antuvi i degudament contrastada per altres canals. La prospecció i els sondeigs, sistemàtics o d'urgència, oculars, amb maquinària pesant o de tipus geofísic, han proporcionat dades sobre 50 llocs arqueològics, molts d'ells excavats *a posteriori*. Mitjançant la prospecció ocular es localitzen i estudien les restes arqueològiques en superfície, però també les estructures soterrades, les traces d'antigues parcel·les o els topònims. Aquesta tècnica ha estat aplicada, amb resultats òptims, en el 58% dels espais prospectats. La resta dels llocs intervinguts han estat

objecte d'accions més agressives, mitjançant prospecció amb maquinària pesant (8%), utilitzant mètodes geofísics (2%) o realitzant sondeigs (32%). El sondeig arqueològic, manual o amb aparells mecànics, és especialment útil quan s'ha de remoure la coberta vegetal dels llocs arqueològics o una potent sedimentació que impedeix observar la presència superficial de restes. Aquest procediment de recerca és, ara com ara, el més emprat pels arqueòlegs, i acostuma a utilitzar-se sobretot en actuacions amb caràcter d'urgència. Té l'avantatge que es poden localitzar i delimitar en poc temps els possibles indicis arqueològics.

Dins de l'activitat prospectiva prèvia a l'excavació dels jaciments arqueològics hi ha una tercera modalitat, més eficaç: es tracta de l'anomenat seguiment arqueològic. El control sistemàtic i en extensió dels rebaixos és una pràctica generalitzada a molts jaciments afectats per la urbanització creixent. Permet detectar de manera ràpida i eficaç els llocs per excavar. La pràctica d'aquesta tècnica, consistent a detectar les troballes alhora que es va rebaixant el substrat vegetal, va lligada exclusivament a l'arqueologia d'urgència. Més del 80% de les excavacions d'urgència i/o preventives efectuades a Sabadell han anat precedides del seguiment arqueològic dels rebaixos.

A banda de les dades, l'experiència ens indica que la prospecció arqueològica, ja sigui ocular o mecànica, el sondeig o el seguiment arqueològic no

aconsegueixen, per si mateixos, la informació històrica que ens ha de permetre conèixer el funcionament d'un determinat jaciment o període. En aquest sentit, s'ha de dir que l'excavació arqueològica es presenta, en molts casos, com el procediment més apropiat per al coneixement de les ocupacions pretèrites.

La investigació arqueològica abraça no solament l'estudi de les restes del subsòl, sinó també les restes amb valor històric conservades per damunt de la cota zero i susceptibles de ser analitzades segons una metodologia arqueològica. La documentació d'aquest patrimoni (estudi de paraments constructius, anàlisi de les fases constructives, anàlisi i determinació de la funció dels espais edificats, documentació i inventari dels elements ornamentals, recuperació de béns mobles i altres elements materials que formen part de l'estructura construïda...) implica un estudi de tipus interdisciplinari, en el qual té un paper destacat l'arqueologia. Per aquest motiu s'han inclòs en el catàleg aquells espais construïts, com les masies o les infraestructures d'època moderna, que han estat objecte d'estudi arqueològic i/o històric. A Sabadell aquest tipus d'anàlisi s'ha realitzat en 44 elements; destaca l'Inventari dels elements d'interès patrimonial del parc fluvial del riu Ripoll, finançat per l'Ajuntament de Sabadell i la Diputació de Barcelona i realitzat per M. Argemí i J. M. Masagué.<sup>16</sup>

Pel que fa a la conservació i la consolidació d'allò excavat, s'ha de dir que només el 5% dels jaciments arqueològics o elements d'interès patrimonial

---

13 L'arqueologia d'urgència és producte de la necessitat de salvar de la destrucció un conjunt de restes arqueològiques afectades per obres d'infraestructures viàries, urbanitzacions, xarxes de serveis, zones industrials, etc. L'excavació d'urgència no solament permet recuperar objectes i restes del passat, sinó que permet avaluar de manera molt concreta la importància de les restes exhumades i així donar llum verda a la seva conservació o destrucció futures.

14 Les intervencions preventives actuen sobre espais arqueològics coneguts i/o catalogats. Són finançades pels promotors de les obres, siguin públics o privats.

15 El 15% dels jaciments arqueològics catalogats han estat descoberts de manera fortuïta per investigadors i col·laboradors del Museu d'Història de Sabadell o simplement per afeccionats compromesos amb la salvaguarda del patrimoni històric i arqueològic sabadellenc: J. Vila i Cinca, V. Renom, J. Serra Ràfols, L. Mas, R. Subirana... La majoria de les troballes fortuïtes es realitzaren en obres, instal·lacions de serveis i infraestructures, enderrocs, urbanització de solars, edificació de parcel·les urbanes... en un període lax de temps que va des de principis de segle XX fins a les acaballes de la dècada dels setanta. En la majoria dels casos la localització fortuïta de restes arqueològiques motivà un procés de prospecció no sistemàtica que a la llarga ha permès la documentació i/o excavació d'interessants jaciments (p. ex. la necròpolis de Cal Piteu - Can Roqueta esdevé un cas paradigmàtic d'aquest procediment que comença amb la descoberta casual de les restes i conclou amb l'excavació, vuitanta anys després, d'una de les necròpolis d'incineració més grans del sud europeu).

16 Dins d'aquest estudi s'inclouen destacats elements d'interès històric i arqueològic: l'horta de Can Puiggener o del Fruiterar, l'horta del Romau, el molí de les Tres Creus o de la Trilla, el molí d'en Fontanet, la torre del Canonge, Can Manent, Can Puiggener... tots lligats a l'entorn rural del riu Ripoll.



catalogats han gaudit d'aquest tipus d'intervenció. Així doncs, si hom vol observar el "ric patrimoni sabadellenc" el més fàcil és fer-ho a les instal·lacions del MHS o consultar la bibliografia especialitzada publicada o dipositada als arxius pertinents. La conservació de restes prehistòriques *in situ* és inexistent a la nostra contrada. Conservem i consolidem les restes mobles (atuells, útils metàl·lics, indústria macrolítica, restes antropològiques i faunístiques...) però no es preserva cap vestigi estructural (poblats, cabanes, camps de sitges, fosses o estructures d'emmagatzematge).

Així doncs, els llocs arqueològics conservats i consolidats són escassos; hi ha espais, però, excepcionals, d'època medieval i moderna, on és possible observar les troballes documentades: Casa Duran, Racó del Campanar, Església de Sant Fèlix, Sant Vicenç de Jonqueres, Sant Nicolau... Són paradigmàtiques les intervencions realitzades al passeig de la Plaça Major, núm. 16 i 18 o al Forn de Ceràmica de l'Escaiola, les quals deixaren al descobert estructures i infraestructures d'època històrica, que han estat conservades i consolidades amb la finalitat de fer-les visibles a la ciutadania. Les troballes d'època alt i baixmedieval i moderna efectuades l'any 1999 a la plaça de Sant Roc també han estat preservades; en aquest cas no són evidents al públic ja que es conserven sota el paviment de la plaça reformada.

La pràctica de l'arqueologia, com a disciplina científica que possibilita el coneixement del nostre passat més remot, s'exerceix a Sabadell des de principis del segle XX.

Els primers treballs s'efectuaren al voltant del complex arqueològic de la Salut, entre els anys 1912 i 1919. L'any 1912 V. Renom i J. Vila i Cinca excavaren la vil·la romana homònima; un any després J. Vila i Cinca realitza troballes aïllades al voltant del santuari de la Mare de Déu de la Salut (els Peons) i efectua sondeigs arqueològics a les immediacions de la capella de Sant Nicolau. No serà fins a les acaballes de la dècada (1919) que es reprèn l'activitat arqueològica; en aquesta ocasió V. Renom excava el turó del castell

d'Arraona recercant vestigis del desaparegut castell. Entre 1920 i 1930 hi ha un buit important en el qual no destaca cap intervenció arqueològica. L'any 1931 va néixer de manera oficial el Museu d'Història de Sabadell, amb una vocació molt clara: donar cabuda a les restes arqueològiques aparegudes a les excavacions de la vil·la romana de la Salut. Des d'aquesta institució es fomentà la recerca i la salvaguarda del patrimoni arqueològic i històric sabadellenc. La dècada dels anys 1930 inaugura un període, que encara dura, caracteritzat per una estreta complicitat i compromís entre el MHS i la recerca arqueològica. Els durs anys trenta registren, però, poques intervencions, la recerca arqueològica queda interrompuda per la Guerra Civil i la postguerra conseqüent. L'any 1931 V. Renom documenta diverses restes de l'edat del bronze entre el carrer de Permanyer i Cal Marcet; aquesta intervenció vingué motivada per unes obres. L'any següent (1932), el mateix Renom localitza i documenta una sitja al camí de la Serra de la Salut i reprèn les excavacions a la capella de Sant Nicolau. L'any 1935 V. Renom excava a les immediacions de la Torre Berardo (Castellarnau).

Entre 1936 i 1946 es produeix un segon buit, on no hi ha intervencions arqueològiques destacades. L'any 1947 registra quatre intervencions: V. Renom continua excavant el conjunt de Sant Nicolau, J. Serra Ràfols documenta les primeres restes a les caveres de Sant Oleguer (s'efectuen dues campanyes promogudes pel MHS) i V. Renom documenta restes de l'edat del bronze en el transcurs de la urbanització dels carrers de Goya i d'Espronceda, al sector de la Creu de Barberà. Un any després es reprenen les excavacions a l'entorn de la Salut; l'actuació arqueològica és dirigida per V. Renom i per J. Vila i Cinca. L'any 1949, Renom i Serra Ràfols recuperen materials prehistòrics en el transcurs de les obres d'urbanització del carrer de Martí Trias (actual carrer de Francesc Layret), al sector de la Creu Alta. La dècada dels cinquanta mostra les mateixes característiques que els quaranta: s'efectuen comptades intervencions, en llocs ja coneguts (sector arqueològic de Sant Oleguer), en llocs inèdits mai explorats o en punts afectats pel desenvolupament urbanístic. L'any 1954 es realitzen tres intervencions: s'efectuen dues cam-

17 La major part dels jaciments documentats en aquest període, com la Salut, Castellarnau o Sant Nicolau, encara mereixen l'atenció dels arqueòlegs.

panyes d'excavació a Sant Oleguer (promogudes per la Comissió Provincial de Excavaciones Arqueológicas i pel Museu d'Història de Sabadell, i dirigides pels senyors V. Renom i L. Mas) i es documenten les primeres restes a l'aeroport de Sabadell. L'any 1955 V. Renom i L. Mas continuen realitzant excavacions a Sant Oleguer; en aquesta ocasió la intervenció està motivada per la urbanització del pla superior de Sant Oleguer (urbanització Nostra Llar). L'any 1957 R. Subirana documenta restes d'època romana a les proximitats de Can Manent. Amb aquesta darrera troballa es tanca un període que podríem anomenar històric o incipient, caracteritzat per l'excavació i la intervenció esporàdica en punts arqueològics que podríem considerar com a mítics: vil·la romana de la Salut, castell d'Arraona o Sant Nicolau. A banda d'aquestes intervencions, més o menys programades, motivades per l'afany de recerca, trobem un seguit d'*excavacions de salvament*, realitzades pel MHS, encaminades a salvaguardar el patrimoni afectat per l'eixamplament de Sabadell; així doncs, la urbanització dels barris de Sant Oleguer, la Creu de Barberà o Espronceda permeten la documentació de diverses troballes de diversa consideració. Les intervencions arqueològiques realitzades en aquest període, d'uns 45 anys (1912-1957), es redueixen a l'excavació puntual dels llocs arqueològics,<sup>17</sup> la prospecció no sistemàtica i la recuperació *in extremis* de restes materials mobles. En línies generals la documentació i la recerca arqueològica fou dirigida des del Museu d'Història de Sabadell; en aquest sentit, destaca l'empenta i l'entusiasme de V. Renom, al capdavant de la institució. El nombre d'intervencions arqueològiques realitzades en el període 1900-1960 és de vint, aproximadament 0,33 intervencions per any. Aquesta proporció contrasta, de manera lògica, amb el període comprès entre 1960 i 2000, en el qual s'incrementen les excavacions i les intervencions arqueològiques, ja que la mitjana augmenta a 3,60 i/any.

Les dècades dels seixanta i els setanta suposen un veritable impuls pel que fa a la recerca i el coneixement del potencial arqueològic del municipi. Aquesta empenta continua donant-se des del MHS amb altres noms propis, com R. Subirana, L. Mas, J.

Serra, J. Torras o A. Roig, els quals han pres el relleu del mestre Renom. Durant aquest període s'incrementen de manera substancial les intervencions, que arriben a superar la quarantena. Les excavacions no són nombroses (Castell d'Arraona o Torre Berardo); abunden, però, les dades procedents de prospecció i les troballes aïllades. Sovint, la instal·lació de serveis o la urbanització d'algun solar possibilita la recuperació de materials o la documentació d'alguna estructura (plaça de l'Àngel, passeig de la Plaça Major...). La prospecció del rodal aporta nous punts d'interès (Serra de Pedralba, Ca n'Alzina...), els quals fan que s'ampliï el mapa arqueològic de Sabadell. La urbanització de l'anomenat Centre històric permet, alhora, la descoberta d'infraestructures associades a l'antic nucli urbà d'època medieval, moderna i preindustrial; d'aquesta manera, s'efectuen troballes al carrer de Sant Quirze, a la plaça de l'Àngel, al carrer de la Indústria... Aquestes intervencions són, sens dubte, el preludi d'un nou interès historiogràfic: coneixement de l'evolució del nucli històric de Sabadell a partir de les restes localitzades al subsòl. A finals dels anys setanta s'incorporen altres col·laboradors; es tracta de joves universitaris i nous llicenciats, com A. Roig, E. Morral, D. Miquel, R. Ten o R. Marcet, els quals impulsen i reprenen les excavacions i la investigació arqueològica. Aquesta activitat continua fomentant-se des de la seu del MHS.

L'any 1981 es consolida la fundació del Servei d'Arqueologia del Departament de Cultura de la Generalitat de Catalunya. Amb la creació d'aquest servei es regula la pràctica de l'arqueologia, com a mitjà per a l'obtenció de dades que permetin una reconstrucció del passat i com a eina de salvaguarda del patrimoni històric i arqueològic. D'altra banda, es regulen les intervencions de salvament i neix l'anomenada "arqueologia d'urgència". A Sabadell aquest fet es fa notar: augmenten les intervencions i proliferen aquelles que estan motivades per l'impacte i l'assajament urbanístic; destaquen les excavacions al Centre històric: passeig de la Plaça Major, plaça del Doctor Robert (aparcament dels Jardinetes) i plaça de l'Àngel - carrer de la Salut. Aquestes primeres intervencions posen a prova els organismes i els mecanismes que regulen allò que ha de conservar-se i allò del que es pot prescindir, patrimonialment parlant. L'any

1989 s'inauguren les excavacions al polígon industrial de Can Roqueta.<sup>16</sup>

Amb l'arribada dels noranta l'arqueologia i els arqueòlegs es professionalitzen alhora que es consolida el Servei d'Arqueologia de la Generalitat de Catalunya. El MHS continuarà tenint un paper important en la preservació, la investigació i la divulgació del patrimoni arqueològic local. A aquesta funció de gestió patrimonial també han contribuït noves generacions de professionals de l'arqueologia, els quals han aportat, amb la seva feina de camp i de laboratori, nous coneixements sobre el passat dels sabadellencs. Quant al nombre, l'augment de les intervencions arqueològiques és espectacular, hem arribat a comptabilitzar un total de 87 intervencions, de tota mena: excavacions d'urgència i/o preventives, documentació d'elements arquitectònics, prospeccions superficials i amb maquinària pesant, controls i seguiments de rebaixos, elaboració d'inventaris, estudi de paraments, consolidació i restauració de béns mobles i immobles... S'ha de dir, però, que la pràctica de l'arqueologia, en l'actualitat, va lligada, en la majoria dels casos, a la denominada arqueologia d'urgència i preventiva. Això no suposa un problema per a la qualitat de les intervencions efectuades al municipi, però sí que és un problema per a la continuïtat dels treballs derivats, ja que les dotacions econòmiques, destinades a cobrir les urgències, procedeixen en general dels ens i els propietaris afectats pel patrimoni arqueològic. Aquest finançament solament cobreix els treballs de camp i, ocasionalment, les tasques de laboratori i mostreig. La investigació posterior, la que permet reconstruir el nostre passat i posar-lo en relació amb els contemporanis, està suportada, principalment, pels mateixos investigadors/es. La realitat actual de l'arqueologia sabadellenca difereix molt de l'arqueologia duta a terme pels senyors Vila i Cinca, Renom o Subirana, ha evolucionat substancialment seguint les pautes marcadetes pel progrés: professionalització de l'arqueologia i dels arqueòlegs, millora dels mètodes d'investigació, professionalització museística i modernització dels conceptes museogràfics, conscienciació institucional, foment de la investigació i de la difusió i irrupció del món empresarial (empreses d'arqueologia). Aquesta evolució, però, no està exempta de paranys, derivats precisament d'aquest progrés: precarietat laboral dels

arqueòlegs i investigadors, manca de pressupost i finançament institucional per al foment de la recerca, manca de línies d'investigació clares i ben dirigides, manca d'un projecte seriós per a la salvaguarda i la conservació del patrimoni arqueològic, etc.

Actualment, la pràctica de l'arqueologia segueix les mateixes pautes i desenvolupament que durant el període precedent (1990-1999). En els darrers cinc anys les intervencions arqueològiques, especialment les excavacions d'urgència i/o les preventives, s'han anat desenvolupant a la mateixa velocitat que en la dècada anterior, aproximadament 8,6 intervencions per any. Si el desenvolupament urbanístic continua al mateix ritme, no és difícil predir el futur arqueològic dels propers cinc anys.

#### Caracterització cronològica del patrimoni arqueològic de Sabadell

La major part dels jaciments arqueològics i llocs d'interès històric catalogats mostren un ampli desenvolupament diacrònic, amb més d'una cronologia general (p. ex. Cal Piteu - Can Roqueta mostra tres assentaments al mateix indret: neolític final, bronze final i ferro I).

El nombre de jaciments que reuneixen aquesta característica s'eleva a 113. Així doncs, el 73% dels llocs arqueològics mostren més d'un moment cronocultural. Aquesta diacronia pot atènyer la cronologia general o l'específica, d'aquesta manera hi ha jaciments o elements d'interès arqueològic que reuneixen més d'una fase dins d'un mateix moment cronocultural (p. ex. el jaciment romà de Castellarnau reuneix quatre fases diferenciades: època d'August, alt imperi, segle III i baix imperi [27 aC - segle V]). D'altres elements, com els edificis i les infraestructures, poden reunir en una mateixa estructura constructiva diverses fases, corresponents a un mateix moment o diversos moments cronoculturals (p. ex. Sant Nicolau o Sant Pau de Riu-sec). Hi ha casos paradigmàtics en què un mateix espai geogràfic ha estat ocupat, de manera reiterada, per més de cinc cultures: Can Gambús reuneix restes del neolític, bronze, ferro, ibèric, època romana, antiguitat tardana, època medieval, època moderna i època contemporània; així doncs, podem explicar el desenvolupament humà d'aquest paratge des del

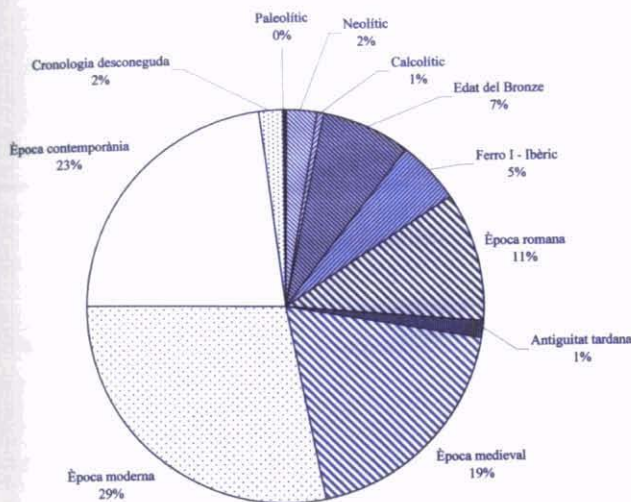
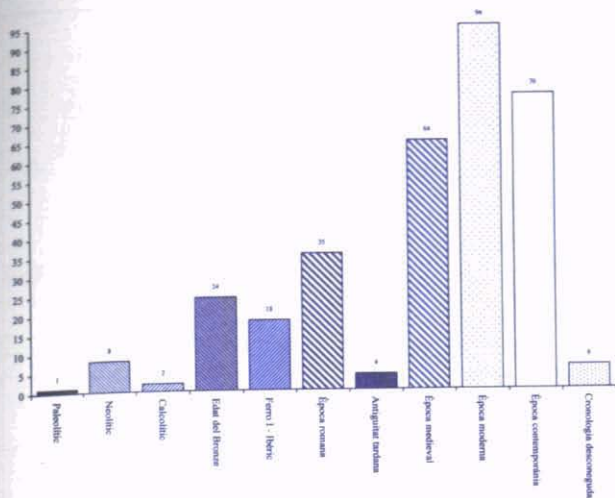


Figura 5. Nombre i percentatge de jaciments per cronologia. Elaboració pròpia.

neolític fins als nostres dies. Espais com el Centre històric permeten, gràcies a l'anàlisi de la seva diacronia (èpoques medieval, moderna i contemporània) i sincronia, l'estudi i el coneixement de l'evolució de la ciutat medieval - moderna fins al desenvolupament de la ciutat actual.

Si atorguem personalitat pròpia a cadascuna de les ocupacions documentades als llocs arqueològics, podem observar que el nombre d'elements localitzats es duplica. Si ens fixem en la cronologia general, la xifra de punts arqueològics s'eleva a 332 llocs; si observem la cronologia específica, el nombre augmenta a 359. El moment cronocultural més documentat és l'època moderna, es dona en el 61% dels jaciments catalogats. Li segueix l'època contemporània (present en un 49%) i l'època medieval (present en un 42%). L'època romana i l'antiguitat tardana es donen en un 25% dels jaciments, mentre que la protohistòria (paleolític, neolític, calcolític i edat del bronze) es localitza en el 18% dels jaciments catalogats.

La major part dels jaciments que presenten restes d'època moderna (94) es localitzen dins del centre històric (51%), prop del riu Ripoll (21%) o al sector periurbà (12%). Quant a la tipologia, les troballes i elements històrics es relacionen amb el nucli urbà primitiu de Sabadell, amb les infraestructures lligades a la producció agrícola i industrial (molins, sèquies, hortes...) i amb el rodal (masies). Els districtes del centre (1) i orientals (2 i 7) són els que concentren la major part del patrimoni modern de Sabadell, més del 75%. L'existència de restes d'època

18 Els anys seixanta marquen l'inici de la urbanització del polígon de Can Roqueta: s'hi instal·la la fàbrica Odag i diversos habitatges; són els anys de l'eixamplament urbanístic i industrial de Sabadell. Des d'aquests anys fins a les darreries dels setanta les obres se succeïren sense cap mena de control arqueològic; d'altra banda, no hi ha notícies de cap troballa vinculada als rebaixos efectuats al paratge i tampoc no s'evidencia cap preocupació sobre l'existència del jaciment. L'any 1981, amb la creació del Servei d'Arqueologia s'enceta una nova etapa pel que fa a la recerca i la protecció del patrimoni arqueològic. La creació d'aquest servei propicià la vigilància i la intervenció institucional en aquells espais considerats d'expectativa arqueològica. A finals de la dècada, vers l'any 1987, l'Ajuntament de Sabadell inclou Can Roqueta dins del Pla Especial de Protecció del Patrimoni Arquitectònic de Sabadell. L'aprovació d'aquest document, que incloïa el procediment i els tràmits que calia seguir als espais protegits, coincidí amb l'execució de les obres d'infraestructura del Pla Parcial de Can Roqueta. Aquest fet motivà que el MHS efectués la vigilància dels rebaixos destinats a nodrir d'infraestructures el polígon. Els resultats d'aquesta primera intervenció determinaren que el Servei d'Arqueologia encarregués l'execució, en l'àrea afectada per les obres, d'un seguiment arqueològic d'urgència. Aquests treballs es desenvoluparen, com ja s'ha esmentat, l'any 1989, sota la direcció de Sílvia Boquer. En l'actualitat Can Roqueta s'ha convertit en un jaciment de referència a escala científica i acadèmica. El coneixement arqueològic que tenim del paratge de Can Roqueta ha augmentat considerablement en els darrers vint anys. L'increment de les intervencions, motivades pel desenvolupament urbanístic de la zona, i el control institucional d'aquest paratge han permès documentar més de 2300 estructures arqueològiques, de diverses èpoques, distribuïdes en 21 punts. L'espai intervingut també és extens, mostra una àrea d'aproximadament 58 hectàrees. S'ha de dir que el jaciment no està exhaurit.

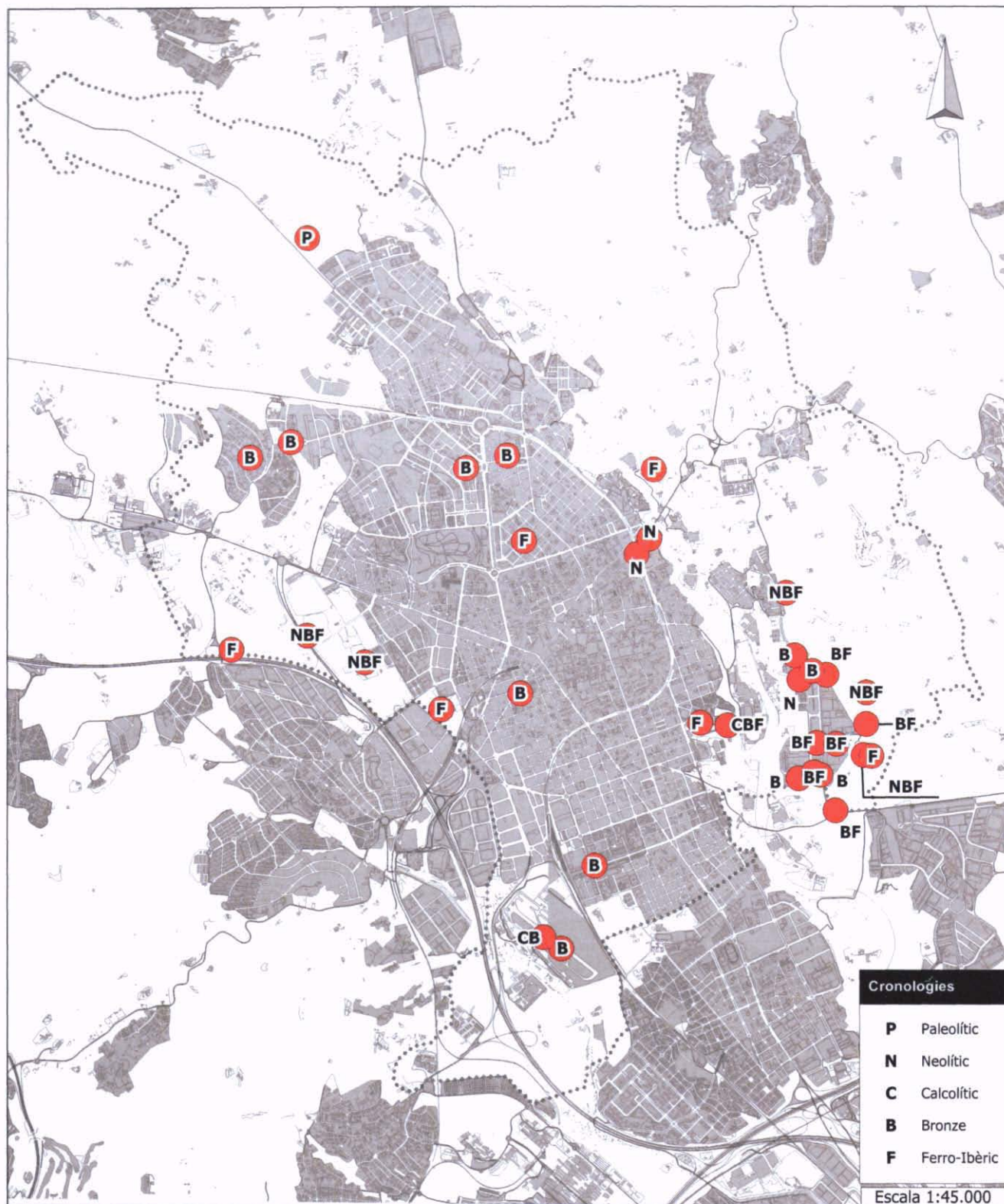


Figura 6. Mapa Arqueològic de Sabadell. Emplaçament dels jaciments pre i protohistòrics. Ampliació de Can Roqueta. Realització: X. Carlús, N. Terrats, O. Vicente. Octubre de 2005 / Fonts: ICC, MHS, PEPPAS.



Figura 7. Mapa Arqueològic de Sabadell. Emplaçament dels jaciments d'època romana i tardeoantiga. Realització: X. Carlús, N. Terrats, O. Vicente. Octubre de 2005 / Fonts: ICC, MHS, PEPPAS.

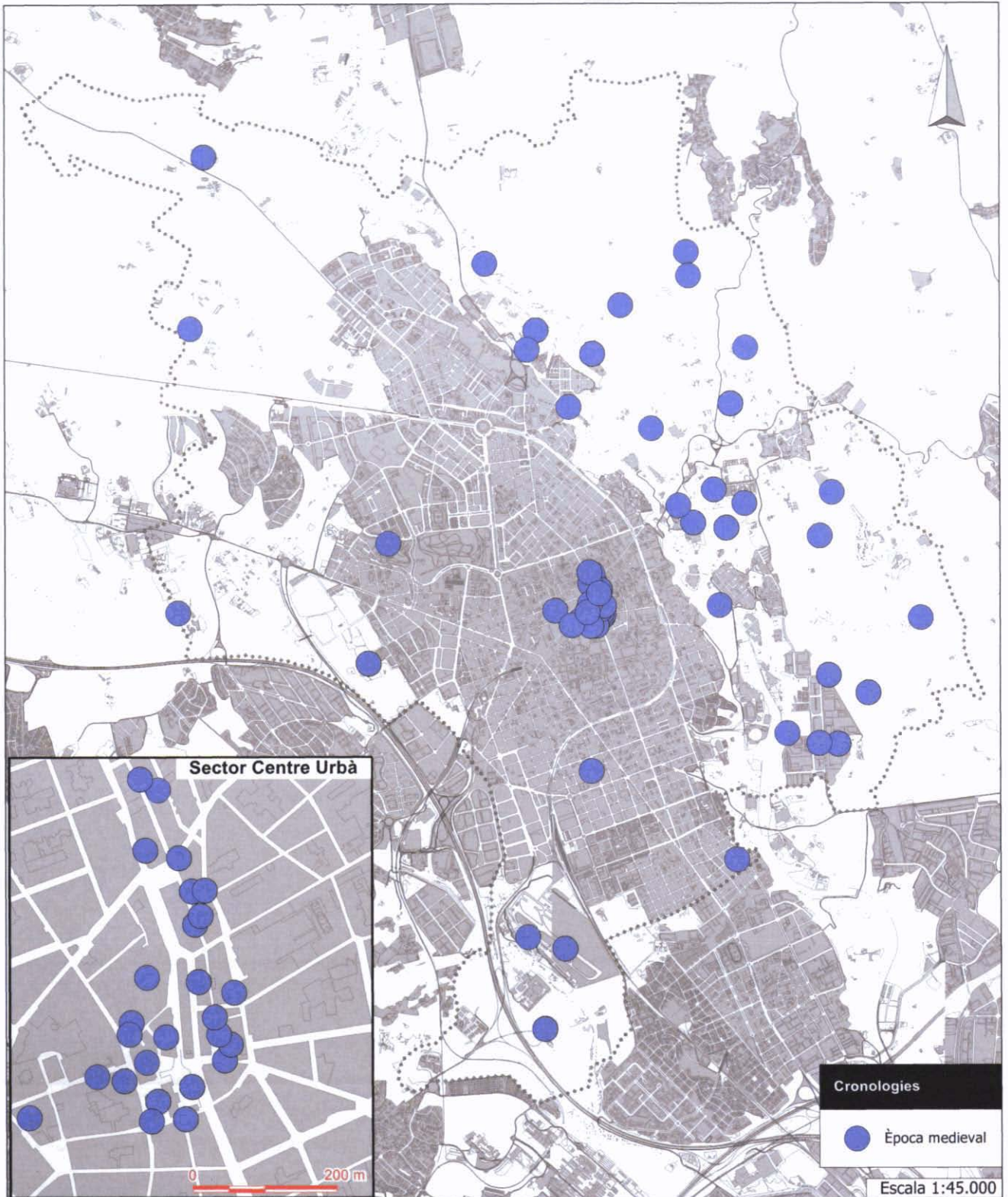


Figura 8. Mapa Arqueològic de Sabadell. Emplaçament dels jaciments d'època medieval. Ampliació del centre històric. Realització: X. Carlús, N. Terrats, O. Vicente. Octubre de 2005 / Fonts: ICC, MHS, PEPPAS.

contemporània és recurrent en la majoria de jaciments que presenten restes modernes (76). Aquest patrimoni es concentra al centre històric (59%), prop del riu Ripoll (18%) i a les rodalies (12%).

Els llocs arqueològics que proporcionen restes i evidències d'època medieval (64) es concentren, majoritàriament, als mateixos sectors que es localitza l'època moderna i contemporània, és a dir: Centre històric (42%), sector del Ripoll (17%) i sector periurbà (17%). La tipologia de les restes documentades: habitatges, llocs de culte i enterrament (temples i cementiris), fortificacions (muralls, defenses i valls), espais d'ús econòmic i de producció (graners, grutes, molins...), proporciona dades inestimables sobre l'origen urbà de Sabadell.

Si ens atenem a les dades exposades, podem concloure que el centre històric és el lloc de Sabadell amb més patrimoni arqueològic i històric. Concentra el 34% dels jaciments catalogats. Les 53 intervencions realitzades han permès documentar més d'un centenar d'ocupacions d'època medieval (27), moderna (48) i contemporània (45).

Així doncs, a banda d'evidenciar-se una gran expectativa arqueològica, creiem poder afirmar que el sector del centre és un gran jaciment arqueològic, on s'amunteguen restes pertanyents a l'origen medieval de la vila, al desenvolupament modern i a l'exemple de la ciutat preindustrial i industrial.

Segueixen en importància numèrica els jaciments i les ocupacions d'època antiga. El 25% dels llocs arqueològics de Sabadell presenten restes d'època romana (35) i/o d'època tardoantiga (4). Aquests jaciments concentren 47 ocupacions de cronologia diversa: època republicana (3), alt imperi (9), època d'August (2), baix imperi (6), segle III (2), cronologia incerta (21) i domini visigot (4). La repartició dels jaciments, dins dels sectors arqueològics, és desigual: el sector amb més patrimoni antic és l'àmbit del Ripoll amb set jaciments, els sectors de Can Feu - Can Gambús, Sabadell ciutat i el sector periurbà pre-

senten igual nombre de localitzacions, sis cadascun, el sector de Castellarnau mostra quatre llocs, els sectors de la Salut i Sant Pau de Riu-sec - Camp d'Aviació mostren tres llocs i el sector del Centre històric presenta una única localització amb restes antigues. D'aquestes dades es desprèn que la majoria dels jaciments d'època antiga es localitzen a la perifèria del nucli urbà de Sabadell, allunyats de la plana central. Si analitzem la localització dels jaciments segons la divisió administrativa municipal podem concretar la distribució. Així doncs, tenim que el 43% dels jaciments antics localitzats a Sabadell es concentren als districtes orientals del municipi: 2 i 7. Dins d'aquests districtes trobem la vila romana de la Salut, el conjunt arqueològic de Sant Nicolau i les importants troballes d'època tardoantiga de Can Roqueta - Torre-romeu. A banda, localitzem d'altres jaciments, no menys interessants, que donen fe de l'existència d'un ampli poblament dispers: Taulí, Ca n'Hereu, Ca n'Alzina, Can Manent, el gual del molí d'en Torrella... Com ja s'ha dit, la majoria d'aquestes localitzacions les trobem a les proximitats del Ripoll o al sector septentrional del pla de Sabadell. A banda d'aquest sector, cal destacar els districtes 4 i 5, els quals concentren un 36% de les localitzacions d'època antiga. En aquests sectors localitzem jaciments com Can Gambús I i II, molt a prop de la vila romana de Can Feu (Sant Quirze del Vallès) o el complex arqueològic de Castellarnau. La resta de districtes presenten troballes puntuals: Sant Pau (districte 6), Sant Julià d'Altura (districte 3) i pla de Sant Oleguer o carrer de Calders (districte 1).

Les edats prehistòriques –paleolític, neolític, calcolític i edat del bronze– es documenten en el 18% dels jaciments arqueològics catalogats. En total sumen 35 ocupacions:<sup>19</sup> 1 paleolítica, 8 neolítiques, 2 calcolítiques i 24 del bronze (bronze inicial i final). Com en altres cronologies, aquestes ocupacions es poden localitzar aïllades (p. ex. carrers de Covadonga o d'Alfons Sala) o bé superposades (p. ex. Can Gambús, amb successives ocupacions del neolític, del bronze i del bronze final en un mateix lloc arqueològic). Es distribueixen de manera desigual dins del territori municipal. El 48% es localitzen en el sector arqueològic de Can Roqueta. La resta es distribueixen entre els sectors de Sabadell ciutat (23%), Serrat de Can Feu - Can Gam-

19 La quantificació del nombre d'ocupacions arqueològiques té en compte les diferents cronologies que es donen als llocs arqueològics. No considera, però, que jaciments propers i sincrònics puguin correspondre a una única ocupació. L'anàlisi d'aquest aspecte forma part d'una investigació més extensa que aprofundeixi els models d'implantació humana en el territori.





Figura 9. Mapa Arqueològic de Sabadell. Emplaçament dels jaciments d'època moderna i continuació contemporània. Ampliació del centre històric. Realització: X. Carlús, N. Terrats, O. Vicente. Octubre de 2005 / Fonts: ICC, MHS, PEPPAS.

bús (11%). Sant Pau de Riu-sec - Camp d'Aviació (9%). Castellarnau (6%) i el sector periurbà (3%). Els sectors de la Salut, el centre històric i l'àmbit del riu Ripoll no presenten jaciments ni ocupacions d'aquestes cronologies. La distribució particular d'aquests llocs arqueològics permet observar una àmplia concentració d'establiments prehistòrics en el sector més oriental del municipi, concretament en el districte 7, coincidint amb el sector arqueològic de Can Roqueta. D'altra banda, el sector occidental del terme municipal (districtes 4, 5 i 6) també agrupa un bon grapat de jaciments prehistòrics. En aquest sector la majoria de les ocupacions es localitzen als jaciments de Can Gambús 1 i 2, la resta es distribueixen de manera dispersa per tot el sector. El districte del Centre (1) presenta 4 ocupacions, la majoria localitzades en el sector arqueològic de Sant Oleguer. Els districtes 2 i 3 són els més pobres en troballes prehistòriques, si bé destaca la documentació superficial d'indústria lítica al bosc de Can Deu.

La protohistòria (primera edat del ferro i món ibèric) és el moment arqueològic menys conegut. S'han documentat 18 ocupacions de diversa cronologia: primera edat del ferro (s. VII-VI), paleoibèric, ibèric antic... El 55% dels jaciments protohistòrics es localitzen dins del sector arqueològic de Can Roqueta, la resta es distribueixen desigualment pel territori municipal: Serrat de Can Feu - Can Gambús (17%), Sabadell ciutat (16%), sector periurbà (6%) i l'àmbit del riu Ripoll (6%). De la mateixa manera que la prehistòria, el període que tractem es localitza de manera majoritària dins del districte 7, concentrat a Can Roqueta. En aquest període, el sector occidental de Sabadell també torna a destacar-se pel nombre de jaciments: cinc (districtes 4 i 5). Si tenim en compte que aquest moment és continuador de l'anterior i agrupem el conjunt d'ocupacions que ens donen testimoni del poblament indígena previ al procés de romanització, podem comprovar que el territori analitzat presenta un ampli bagatge arqueològic pre i protohistòric. Es tracta, doncs, de 53 ocupacions que permeten explicar l'evolució del poblament humà des del paleolític fins al segle I aC. D'altra banda, s'ha de dir que el 22% dels jaciments arqueològics documentats a Sabadell presenten restes d'aquests moments.

## Conclusions

El treball realitzat permet obtenir una visió més objectiva de la pràctica arqueològica a Sabadell i de la realitat que envolta la salvaguarda del patrimoni històric i arqueològic sabadellenc. El repàs de les dades consignades, en els diversos documents elaborats, permet conèixer amb certa precisió el lloc on es localitza el patrimoni arqueològic i els sectors urbans on aquest s'ubica. Així doncs, els districtes 1 (sectors del Centre i de Sant Oleguer) i 7 (sectors de la Serra i Est) són els àmbits que registren més localitzacions arqueològiques (documentades). Segueix en importància numèrica el districte 2 (sectors de la Creu Alta, de Can Puiggener i de Togores). Tots tres districtes conformen el sector oriental del municipi i aglutinen més del 70% del patrimoni arqueològic localitzat. Dins d'aquests districtes es localitzen els sectors arqueològics del centre històric, de la Salut, de Can Roqueta i de l'àmbit del riu Ripoll. Dins d'aquests espais d'ordre teòric trobem el germen del desenvolupament urbà de Sabadell, una mostra força representativa de la prehistòria catalana i un exemple de l'evolució socioeconòmica posterior fins a l'agrupament urbà. Aquest panorama tan engrescador, per a la ciència i el coneixement del nostre passat, topa amb una realitat ben palpable: escassetat de patrimoni conservat. Detectem una manca de cultura de conservació, amb estratègies que vagin dirigides no solament a la salvaguarda de la informació i els béns mobles, sinó també a la preservació dels contextos arqueològics. Seria desitjable una cultura de la preservació i consolidació més agosarada, que anés més enllà del captament i la conservació d'elements arquitectònics en espais poc compromesos per l'avanç urbanístic. En aquest sentit, s'ha de dir que la major part del patrimoni arqueològic exhumat es localitza en sòl urbà, industrial o en vies per urbanitzar. Aquesta circumstància és comuna a la major part del patrimoni arqueològic català. El problema és com poden conviure dues necessitats, aparentment antagòniques, com són l'expansió urbanística de les ciutats i la conservació de l'herència històrica. La solució no és magistral ni immediata. La racionalització del progrés i la determinació a l'hora de conservar, amb criteri especialitzat, el patrimoni històric i arqueològic

són qüestions que cal plantejar o replantejar des del punt de vista de la política municipal i/o de país.

Quin és el tipus d'arqueologia que es desenvolupa a Sabadell? Sabadell ha passat, sense solució de continuïtat, d'una arqueologia de tipus, més o menys, programat a una arqueologia d'urgència i/o preventiva, fomentada pel creixement urbanístic experimentat en els darrers trenta anys. Aquest tipus de pràctica, que podríem qualificar de conjuntural, permet documentar els jaciments i preservar les troballes de la destrucció. La ràpida i efectiva intervenció arqueològica permet, en un espai breu de temps, l'excavació dels llocs arqueològics i el seu alliberament posterior per a la urbanització de l'espai afectat. Els arqueòlegs i arqueòlogues que treballem dins d'aquest sistema ens preguntem, sovint, si les paraules *urgència*, *prevenció*, *alliberament*, *afectació*... són termes que convenen a la ciència arqueològica. L'existència d'excavacions programades i la manca de polítiques especials dirigides a la preservació del patrimoni (dues característiques d'un passat no gaire llunyà) han deixat pas a la sensibilització progressiva dels consistoris municipals vers el seu patrimoni arqueològic i a una arqueologia de salvament destinada a recuperar de la destrucció el patrimoni afectat. Aquesta evolució no pot menysprear-se, de cap manera. L'elevat nombre de jaciments localitzats i excavats en els darrers anys és fruit de la conjuntura urbanística del moment i no del ritme imposat per una investigació ben programada. Que l'arqueologia sigui d'urgència o de salvament no vol dir que no s'investigui; en aquest sentit, s'ha de dir que la investigació arqueològica té la millor salut que se li pot desitjar. En l'actualitat, són diversos els col·lectius humans i els investigadors que utilitzen les dades obtingudes en aquestes excavacions per reconstruir un passat històric i/o prehistòric que transcendeix, en moltes ocasions, l'àmbit municipal. S'ha de dir que la investigació arqueològica a Sabadell ha rebut i continua rebent l'ajut d'institucions com el Museu d'Història de Sabadell, el Servei d'Arqueologia del Departament de Cultura de la Generalitat de Catalunya i, de manera ocasional, de les universitats catalanes (UAB i UB).

Per cloure aquest apartat, volem assenyalar que la cura per la protecció i la salvaguarda del patrimoni històric, arqueològic i etnogràfic, ara en mans de

les institucions, s'ha de fomentar en la societat civil. D'aquesta manera, és vital la tasca de difusió i divulgació que institucions com els museus, locals o d'abast comarcal, fan dels béns patrimonials que els envolten. En aquest sentit, no podem obviar la tasca del Museu d'Història de Sabadell. L'edició de monografies i publicacions concretes permet als entesos i als afeccionats el coneixement, sintetitzat i depurat, dels llocs arqueològics. El treball que presentem ha intentat abundar en el principi bàsic de qualsevol estudi històric, que és la difusió de la informació històrica, entesa com a patrimoni de tots i no solament d'uns pocs entesos. ●

---

## Bibliografia

ARGANY, I. LLOBET, J. PUIG (1982). "Pla Especial de Protecció de Patrimoni Arquitectònic de Sabadell (Catàleg preliminar)". Sabadell: Ajuntament de Sabadell.

Xavier CARLÚS (2001). "Pla de protecció del Patrimoni Arqueològic de Sabadell". Sabadell: Museu d'Història de Sabadell; Ajuntament de Sabadell.

Xavier CARLÚS, Genís RIBÉ (2000). "Avanç del Pla Especial de Protecció del Patrimoni Arqueològic de Sabadell". Sabadell: Museu d'Història de Sabadell.

Xavier CARLÚS, Noemí TERRATS (2003). "El poblament prehistòric i antic a la conca mitjana del riu Ripoll: dels caçadors recol·lectors a l'antiguitat tardana", *Arraona*, núm. 27, p. 26-45.

Xavier CARLÚS, Noemí TERRATS, Oriol VICENTE (2005). "Elaboració del Sistema d'Informació Geogràfica (SIG) del Patrimoni Arqueològic de Sabadell". Recerca i difusió del Patrimoni arqueològic de Sabadell. Treball premiat per la Fundació Caixa de Sabadell l'any 2004.

Miquel CARRERAS (1932). *Elements d'història de Sabadell*. Sabadell: Comissió de Cultura de l'Ajuntament de Sabadell.

F. CUESTA, M. GARCÍA, J. PUIG (1992). "Avanç del Pla Especial de Protecció del Patrimoni Arqueològic de Sabadell". Sabadell: Ajuntament de Sabadell.

D.A. (1988). "Pla Especial de Protecció del Patrimoni Arquitectònic de Sabadell". Ajuntament de Sabadell.

D.A. (2005). "Pla Especial de Protecció del Patrimoni de Sabadell". Ajuntament de Sabadell.

V. RENOM (1914-1948). "Diari d'excavacions". Vol. II-III. Treball inèdit. Sabadell: Museu de Sabadell.

Albert ROIG *et al.* "Mapa arqueològic de Sabadell". Ajuntament de Sabadell.

Rafael SUBIRANA (1970). *Memòries històriques, arqueològiques i de museus*. Sabadell: Museu d'Història de Sabadell.