

MF 18: UN CAS ATÍPIC D'INHUMACIÓ PREHISTÒRICA A LA BÒBILA MADURELL

R.M. BLANCH I ESPUNY
ORIOI MERCADAL I FERNÁNDEZ

El jaciment de la Bòbila Madurell, a Sant Quirze del Vallès, destaca dins del context arqueològic català tant per la seva amplitud cronològica (des del neolític mitjà fins al món romà) com per l'extensió espacial on es troben repartides les restes (unes 23 ha, des del sector de Can Feu fins al Poble-sec). Els diferents moments de recerca que s'hi han portat a terme al llarg de diverses dècades, malgrat que de forma intermitent (CANALS, A. *et al.*, 1988; MARTÍN, A. *et al.*, 1988), han permès de conèixer gran part de les manifestacions socioeconòmiques i culturals dels grups que intervingueren en aquesta zona.

En aquest sentit, la llarga ocupació prehistòrica ve reflectida, principalment, per la presència d'estructures excavades en un subsòl argilós, la major part de les quals es presenten reblertes de material de rebuig (una vegada perduda la seva funció original), repartides entre d'altres que contenen restes humanes. Entre aquestes darreres, bàsicament, es poden diferenciar: les inhumacions, generalment de tipus primari, atribuïdes al neolític mitjà (tradicionalment circumscrites a l'anomenada cultura dels sepulcres de fossa), d'aquelles, normalment de caràcter secundari, que en menor nombre corresponen a l'edat del bronze. No dubtem, però, de la probable existència d'enterraments

que podrien pertànyer a etapes intermèdies documentades també en el jaciment (neolític final-calcolític), tot i que la manca de datacions de C14 i la poca representativitat del material no permeten una assignació cronològica puntual. És en aquest context imprecís que cal situar una de les fosses excavades en la intervenció d'urgència duta a terme al final de 1989. Es tracta de l'estructura d'enterrament ressenyada com a MF18, les característiques morfològiques i conceptuals de la qual, ens fan diferenciar-la de la resta.

DESCRIPCIÓ DE LA FOSSA I DIPÒSIT ARQUEOLÒGIC

Va ser localitzada a uns 80 metres al sud de l'edificació de la Bòbila, molt a prop de la línia fèrria que travessa el jaciment.

Retallada en el substrat, la seva morfologia era de tendència troncocònica, amb les parets còncaves-convergentes (amb 1,89 m de diàmetre màxim) i la base de planta circular i plana; l'alçada conservada era de 0.88 m.

Durant el procés d'excavació foren distingits dos nivells estratigràfics segons la diferència colorimètrica del sediment, els quals, malgrat tot, no semblaven respondre a dos moments diferenciats de rebliment.

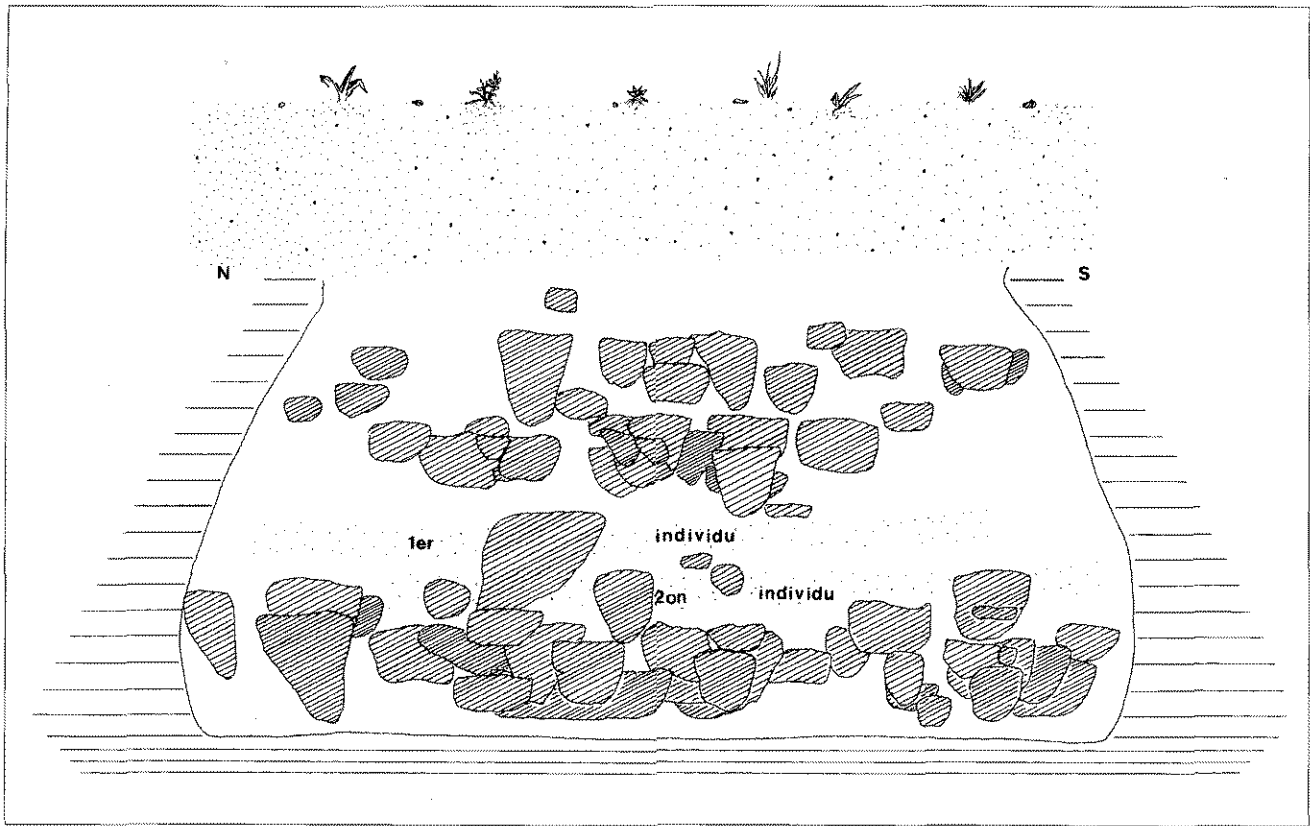


FIGURA 1. Secció estratigràfica de la fossa MF18, de morfologia troncocònica amb les parets corbes.

El primer nivell, format per un sediment de textura llimoso-argilosa, de color marró vermellós fosc (5YR 3/4-4/4 Munsell Chart), ocupava un gruix de 0,67 m. Dins, a pocs centímetres de la superfície superior que conservava la fossa, va ser localitzat un esquelet faunístic en connexió anatòmica, per sota del qual es va diferenciar la inhumació de dos individus de sexe masculí, disposats entre un abocament de pedres i material arqueològic (dispersió en el repartiment, en les cotes i en les orientacions). Ambdós esquelets, en connexió anatòmica rigorosa i ben conservats, estaven superposats i orientats en direcció sud-est nord-oest. Disposats en decúbit supí, presentaven les extremitats esteses (les superiors obertes, mentre que les inferiors en un individu estaven obertes i en l'altre tancades).

El fet més sorprenent, però, era l'esclafament del crani que ambdós presentaven de forma sem-

blant; amb els ossos fragmentats i superposats en una posició anatòmica alterada que, malgrat tot, semblaven mantenir connexió amb la columna vertebral. L'estat dels cranis invalida tota possibilitat relacionada amb una acció natural (tal com una forta pressió del sediment, o esclafament per pedres). D'altra banda, el primer individu presentava una punta de sageta, de sílex, clavada a la cara anterior del cos d'una vèrtebra lumbar alta –probablement L1–, la qual deuria haver entrat pel davant, després de fracturar-se en el moment de la contusió. Segons una informació del Dr. Campillo, aquesta sageta, en la seva trajectòria, hauria pogut travessar l'artèria aorta i perforar també algun òrgan i així provocar-li la mort.

El segon nivell que acabava de reomplir la fossa, d'uns 0,21 m de gruix, era format per un sediment d'igual textura que l'anterior però de color marró molt fosc (5YR 4/6 Munsell Chart),

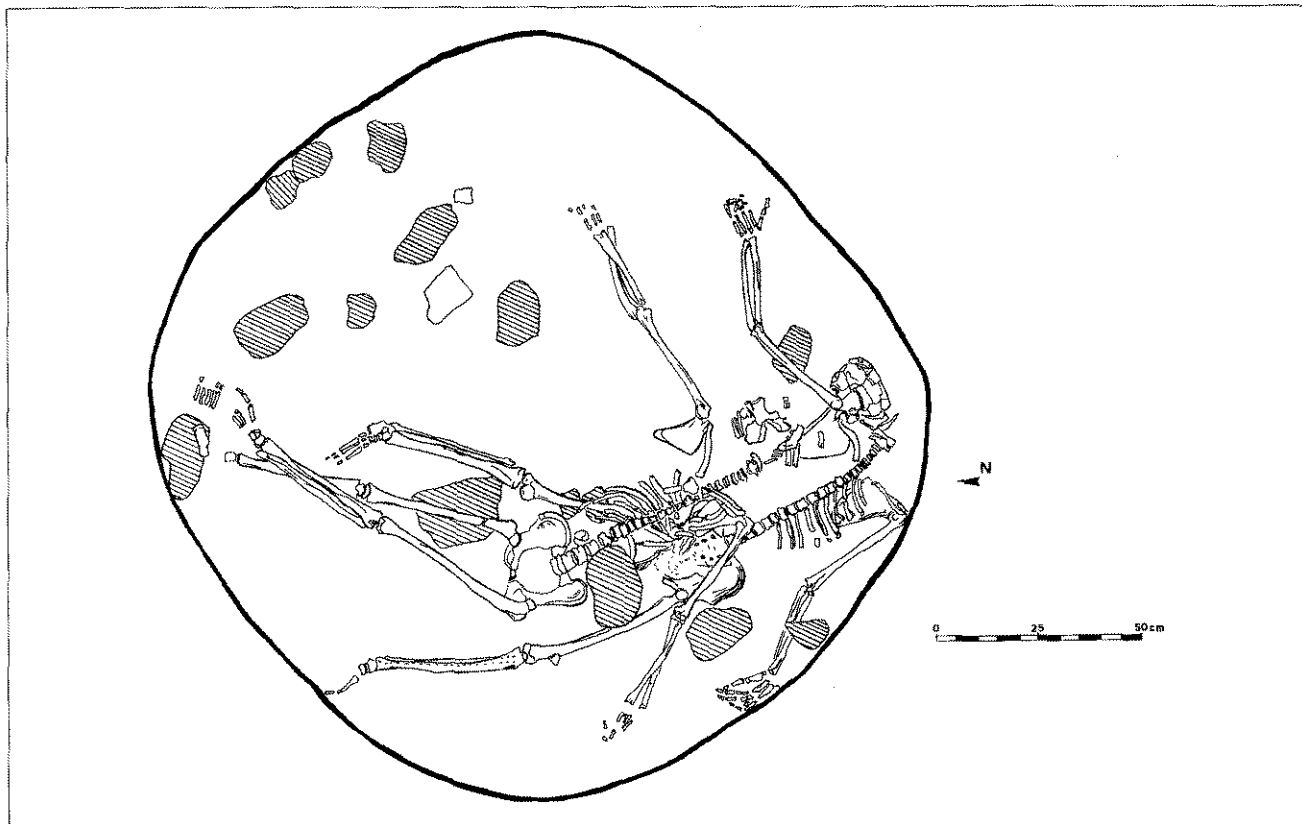


FIGURA 2. Posició dels esquelets de forma superposada a l'interior de l'estructura.

possiblement pel seu contingut en matèria orgànica. Igual que l'anterior, presentava gran nombre de pedres i un material arqueològic fragmentat i dispers.

ANÀLISI PALEOANTROPOLÒGICA

BIOMETRIES DE L'ESQUELET POSTCRANIAL

Individu núm. 1

Clavicula dreta:

Longitud màxima: 136,7 mm
 Amplada externa: 21 mm ?
 Amplada interna: 25 mm
 Perímetre en el centre: 36 mm

Índex de Terry: 15,36
 Índex de robustesa: 26,33

Clavicula esquerra:

Longitud màxima: 138 mm ?
 Amplada externa: 22 mm ?
 Amplada interna: 37 mm
 Perímetre en el centre: 36 mm

Índex de Terry: 15,36

Índex de robustesa: 26,33

Escàpula dreta:

Altura cav. glenoide: 36,5 mm
 Amplada cav. glenoide: 21 mm

Húmer dret:

Longitud màxima: 312 mm
 Longitud fisiològica: 309 mm
 Perímetre subdeltoide: 64 mm
 Diàmetre màxim: 20 mm

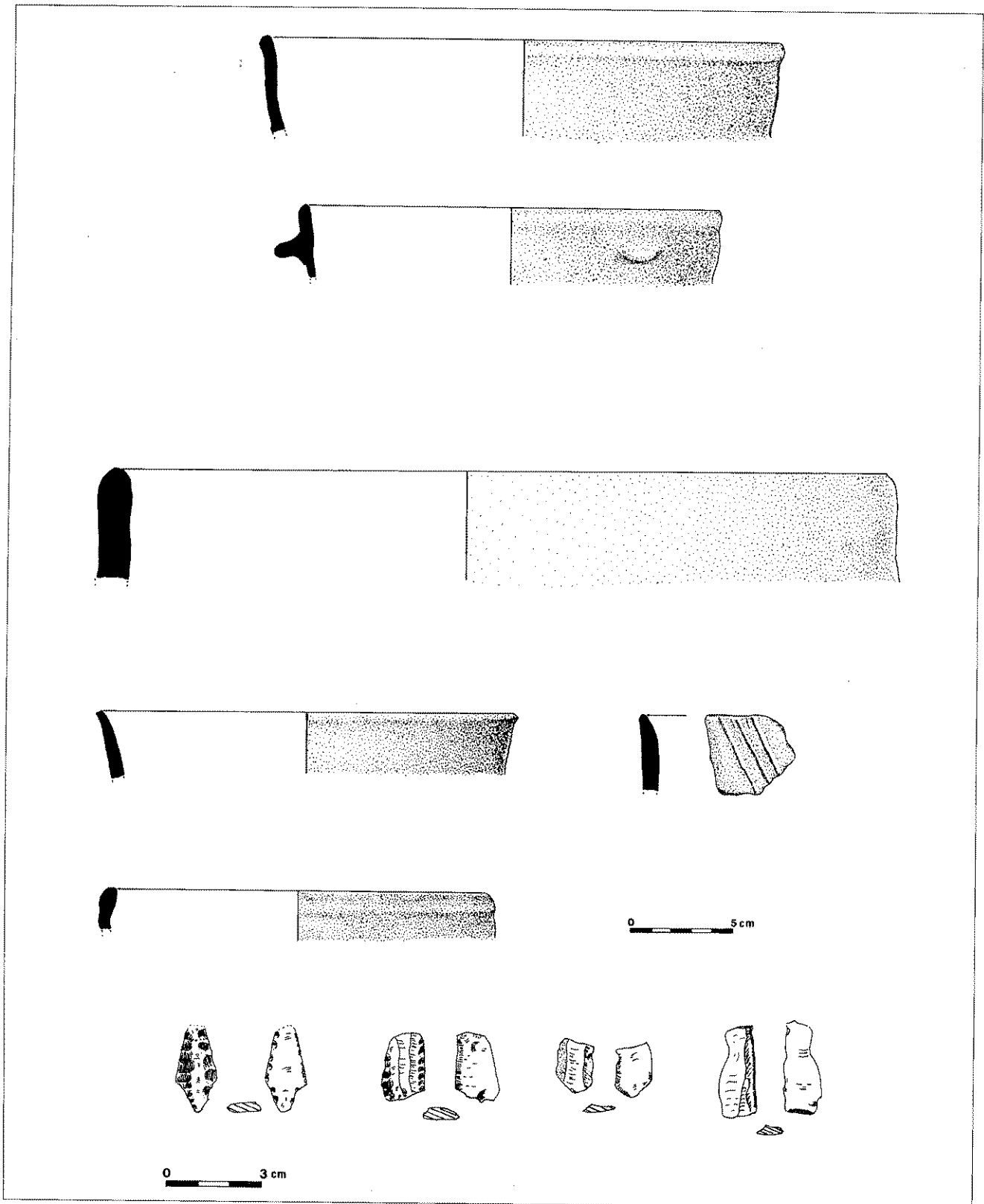


FIGURA 3. Material més significatiu localitzat en el reblliment: fragments de recipients ceràmics i material microlític en sílex.

Diàmetre mínim: 18,2 mm

Índex de robustesa: 20,51

Índex diafisial: 91

Cúbit/ulna dret/a:

Longitud màxima: 263 mm ?

Longitud fisiològica: 227 mm ?

Diàmetre subsigmoide AP: 18,2 mm

Diàmetre subsigmoide Tr.: 19,5 mm

Índex de platilènia: 107,14

Radi dret:

Longitud màxima: 204 mm ?

Fèmur dret:

Longitud fisiològica: 429 mm

Longitud màxima: 431 mm

Longitud trocanteriana: 407 mm ?

Diàmetre transvers central: 24,4 mm

Diàmetre antero-post central: 29,8 mm.

Diàmetre vertical del cap: 44,7 mm

Diàmetre a-post. cap: 43,6 mm

Amplada epífisi distal: –

Diàmetre transvers subtroc.: 27 mm

Diàmetre antero-post. subtroc.: 26,8 mm

Índex de robustesa: 12,63

Índex pilàstric: 122,13

Índex de platimèria: 99,25

Fèmur esquerra:

Longitud fisiològica: 431 mm

Longitud màxima: 434 mm

Longitud trocanteriana: 410 mm ?

Diàmetre transvers central: 24,2 mm

Diàmetre antero-post central: 29 mm.

Diàmetre vertical del cap: 43,5 mm

Diàmetre a-post. cap: –

Amplada epífisi distal: 76 mm ?

Diàmetre transvers subtroc.: 33 mm

Diàmetre antero-post. subtroc.: 22,7 mm

Índex de robustesa: 12,34

Índex pilàstric: 119,83

Índex de platimèria: 68,78

Tibia dreta:

Longitud màxima: 345 mm

Amplada epífisi proximal: (+ de 70 mm)

Diàmetre transvers: 22,8 mm

Diàmetre antero-posterior: 35,8 mm

Índex cnemical: 63,68

Tibia esquerra:

Longitud màxima: 345 mm ?

Amplada epífisi proximal: (+ de 70 mm)

Diàmetre transvers: 23,3 mm

Diàmetre antero-posterior: 35 mm

Índex cnemical: 66,57

Individu núm. 2

Clavicula dreta:

Longitud màxima: 147 mm

Amplada externa: 29,1 mm

Amplada interna: 22 mm ?

Perímetre en el centre: 39 mm

Índex de Terry: 19,73

Índex de robustesa: 26,53

Escàpula dreta:

Alçada cav. glenoide: 44 mm

Amplada cav. glenoide: 26 mm

Húmer dret:

Longitud màxima: 298 mm

Longitud fisiològica: 295 mm

Perímetre subdeltoide: 66 mm

Diàmetre màxim: 22 mm

Diàmetre mínim: 19,8 mm

Índex de robustesa: 22,14

Índex diafisial: 90

Cúbit/ulna dret/a:

Longitud màxima: 252 mm ?

Longitud fisiològica: 220 mm ?

Diàmetre subsigmoide AP: 18,5 mm

Diàmetre subsigmoide Tr.: 18 mm

Índex de platilènia: 97,29

Radi dret:

Longitud màxima: 230 mm ?
 Longitud fisiològica: 223 mm
 Circumferència min. subcicipital: 40 mm
 Diàmetre màxim antero-post: 16 mm ?
 Diàmetre mínim transvers: 12 mm ?
 Índex diafisial: 75

Fèmur dret:

Longitud fisiològica: 420 mm ?
 Longitud màxima: 422 mm .
 Longitud trocanteriana: –
 Diàmetre transvers central: 24 mm
 Diàmetre antero-post central: 29,8 mm.
 Diàmetre vertical del cap: 43,7 mm
 Diàmetre a-post. cap: 43,2 mm
 Amplada epífisi distal: –
 Diàmetre transvers subtroc.: 31 mm
 Diàmetre antero-post. subtroc.: 24,2 mm
 Índex de robustesa: 12,80
 Índex pilàstric: 124,16
 Índex de platimèria: 78,06

Fèmur esquerra:

Longitud fisiològica: 421 mm
 Longitud màxima: 422 mm
 Longitud trocanteriana: 407 mm
 Diàmetre transvers central: 25,1 mm
 Diàmetre antero-post central: 29,2 mm.
 Diàmetre vertical del cap: 42,7 mm
 Diàmetre a-post. cap: 42,2 mm
 Amplada epífisi distal: 78 mm ?
 Diàmetre transvers subtroc.: 31,5 mm
 Diàmetre antero-post. subtroc.: 22 mm
 Índex de robustesa: 12,89
 Índex pilàstric: 116,33
 Índex de platimèria: 69,84

Tibia dreta:

Longitud màxima: 350 mm
 Amplada epífisi proximal: (+ de 70 mm)
 Diàmetre transvers: 19,4 mm
 Diàmetre antero-posterior: 33,5 mm
 Índex cnemical: 57,91

Tibia esquerra:

Longitud màxima: 349 mm
 Amplada epífisi proximal: (+ de 70 mm)
 Diàmetre transvers: 20,1 mm
 Diàmetre antero-posterior: 34,2 mm
 Índex cnemical: 58,77

Peroné/Fíbula dret/a:

Longitud màxima: 337 mm

Peroné/Fíbula esquerra:

337 mm ? (335-340 mm)

Astràgal/Talus esquerra:

Longitud sense tubèrcul: 52 mm ?
 Amplada màxima: 49 mm ?
 Alçada: 31 mm ?
 Índex d'alçada: 59,61

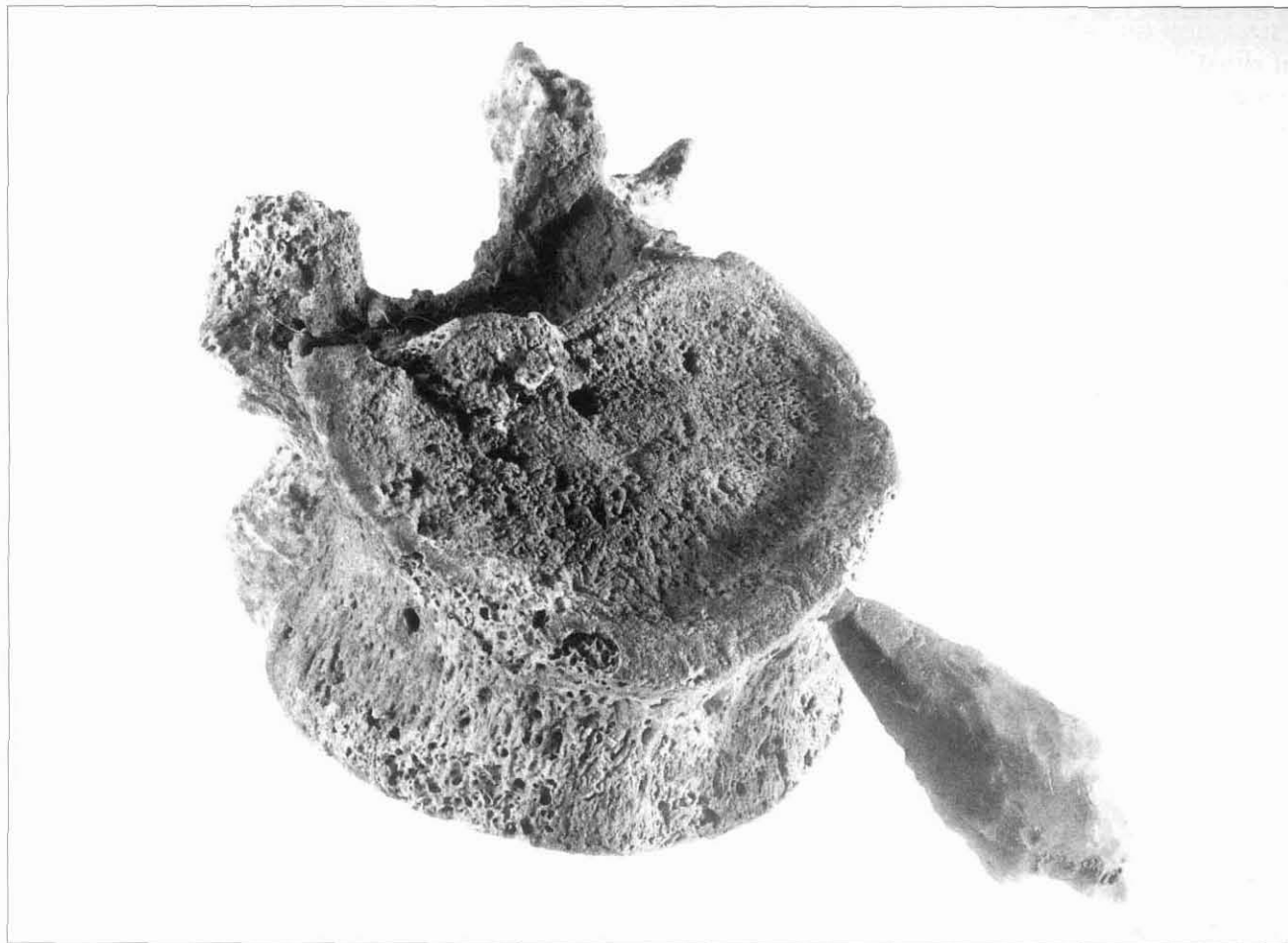
Calcani esquerra:

Longitud màxima: 75,5 mm ?
 Alçada màxima: 45 mm ?

CONCLUSIONS PALEOANTROPOLÒGIQUES

Es tracta de dos individus adults i joves, de sexe masculí. La seva complexió és força robusta. Pel que fa al primer, la majoria de caràcters de longitud i robustesa òssia l'acosten més al sexe diagnosticat a través dels caràcters escòpics. Així ho confirmen tant els índexs obtinguts per a la clavícula, l'húmer o el fèmur, com els aspectes descriptius. En relació a la morfologia, s'observa un predomini de l'arrodoniment en els diferents ossos de les extremitats (euribràquia alta, hipereulènia, forta eurimèria i mesocnèmia).

El segon individu presenta uns caràcters –principalment longitud– més atenuats, però resta dins la variabilitat sexual. Amb tot, mostra alguns índexs, com el de la pilastra femoral, que denoten una marcada robustesa. Morfològicament mostra algunes diferències amb el primer subjecte, i s'observa també una euribràquia alta i eurolènia, però platimèria/hiperplatimèria al fèmur i platicnèmia tibial.



FOTOGRAFIA 1. *Vèrtebra lumbar del primer individu amb la punta de sageta clavada, la qual li hauria pogut provocar la mort.* (Gentilesa del Museu Arqueològic de Barcelona).

En relació a al patologia potencial, hem detectat una possible periostitis al peroné esquerre del primer individu, però el mal estat de la cortical fa que no puguem assegurar-ho. El fèmur dret del segon esquelet mostra un caràcter d'ordre patològic a l'epífisi proximal que podria respondre a un procés infecciós. Amb tot, caldrà fer un estudi més aprofundit de tot el conjunt, dades cranials incloses.

Les estatures obtingudes són de 162,33 cm per al primer individu i de 160 cm per al segon, a

partir del mètode de Pearson.¹ Aquestes s'inscriuen bé en relació a d'altres estudis sobre poblacions més o menys coetànies, amb una certa tendència a la baixa.²

CONSIDERACIONS GENERALS

Dintre del conjunt sepulcral neolític constatat en el jaciment,³ aquest enterrament presenta unes característiques que l'aparten de la norma general.

Normalment, les inhumacions corresponents a la cultura dels sepulcres de fossa es realitzen en

¹ OLIVIER (1960).

² TURBÓN (1981); VIVES (1987) i MERCADAL (1991).

³ BLANCH (1992).

estructures que semblen destinades específicament al ritual, les dimensions de les quals responen a la posició encongida dels individus (en decúbit supí i de vegades lateralitzat), i es localitzen aquests en la mateixa base de les fosses, acompanyats, en la majoria dels casos, pels elements d'aixovar.

Singularment, l'estructura MF.18 presenta una morfologia i unes dimensions poc habituals entre els enterraments. Això, juntament al fet que prèviament a la deposició de les despulles humanes hi hagi sediment i pedres amb restes de material d'abocament, ens permet creure que no devia estar originalment destinada al ritus, i que estava, potser, més lligada a les fosses de reblliment –receptacles d'emmagatzematge?– que als sepulcres pròpiament dits.

La mateixa posició, poc acurada, dels individus (estesos i disposats l'un sobre l'altre) sembla manifestar una simple deposició dels cossos, sense més intencionalitat, tot i que semblen estar segellats entre un abocament de pedres.

Un altre element simptomàtic de la particularitat d'aquest conjunt és la inexistència d'aixovar assignat als individus. La majoria del material arqueològic va ser localitzat de forma dispersa formant part de tot el reblliment, i es localitzà a la mateixa planta que ocupaven els esquelets, una petxina (*Lima sp.*) i sis elements microlítics, tots de sílex, però sense que la seva posició respecte als inhumats ens permeti pensar en una atribució d'aixovar.

Finalment, hem de subratllar dintre la raresa de tot el conjunt les lesions que presenten els individus, motius que podríem associar al seu diferenciat tractament ritual.

De l'estudi es desprèn un caràcter intencional de les lesions ressenyades. En relació al tractament cranial, hem pogut constatar algun fet paral·lel –a Fontbrégoua (Var)– però alhora una mica diferent, ja que els autors fan referència a un cas de canibalisme.⁴ Pel que fa a lesions provocades per puntes de sageta de sílex i coure-bronze o d'os són ben

conegudes en un moment situable entre el neolític final i l'edat del bronze mitjà a França⁵ i l'Europa central, i són molt menys conegudes a la península Ibèrica, on els exemples documentals amb seguretat es redueixen a quatre jaciments: dolmen del Collet de Su i cova H d'Arbolí –Catalunya– San Juan ante Portam Latinam –Àlaba– i la Cueva de las Cabras –Burgos–.⁶ D'entre aquests casos, cal destacar el conjunt de San Juan ante Portam Latinam, on les mostres d'aquest tipus són abundants, entre més de 300 individus inhumats. Després de la publicació d'aquest treball, sembla evident la constatació dels enfrontament tribals i els enterraments col·lectius derivats de veritables matances. Creiem, com els seus investigadors, que les seves característiques rebutgen qualsevol possibilitat deguda a l'atzar. Malgrat això, el cas de la Bòbila Madurell, per la manca d'elements de judici i pel fet que solament s'ha pogut constatar un únic individu que hauria pogut ser mort per una punta de sageta (entre un conjunt important d'enterraments), ens permet relacionar la causa d'aquesta mort tant amb un fet accidental com amb una acció intencionada. En qualsevol cas, les particularitats de la inhumació reflecteixen un tipus de ritual ben diferenciat (atípic) del de la resta de sepulcres.

BIBLIOGRAFIA

- R.M. BLANCH (1992). *Bòbila Madurell: Darrers estudis sobre l'ocupació neolítica vallesana. Sabadell*, Obra Social de la Caixa de Sabadell. (inèdit).
- D. BOUVILLE (1977) «Mort violente. Les massacres». *Les dossiers d'Histoire et Archéologie*, (Dijon), 66. p. 36-41.
- D. CAMPILLO (1977). *Paleopatología del cráneo en Cataluña, Valencia y Baleares*. Barcelona, Ed. Montblanch-Martín.
- D. CAMPILLO (1983). *La enfermedad en la Prehistoria*. Madrid, Ed. Salvat.

⁴ VILLA *et al.* 1986).

⁵ BOUVILLE (1977); PERROT (1985); ZAMMIT (1991).

⁶ CAMPILLO (1977) i (1983); ETXEBERRIA *et al.* (1992); SÁNCHEZ ORTEGA, ref. oral.

- A. CANALS; O. MERCADAL i G. RIBÉ (1988). «El complex arqueològic de Bòbila Madurell - Serrat de Can Feu: Història de la investigació (1921-1987)». *Arraona* (Sabadell), núm. 2, p. 9.-26.
- E. ETXEBERRIA i J.I. VEGAS (1992). «Heridas por flecha durante la Prehistoria en la Península Ibérica». *Munibe* (San Sebastián), supl. 8, p. 129-136.
- A. MARTÍN; J. MIRET; J. BOSCH; R.M. BLANCH; S. ALIAGA; R. ENRICH; S. COLOMER; S. ALBIZURI; J. FOLCH; J. MARTÍNEZ i T. CASAS (1988). «Les excavacions al paratge de la Bòbila Madurell i de Can Feu (St. Quirze del Vallès, Vallès Occidental)». *Tribuna d'Arqueologia 1987-88* (Barcelona). Generalitat de Catalunya, p. 77-92.
- O. MERCADAL (1991). «Bòbila Madurell: un bon exemple en la relació Arqueologia-Antropologia». *Limes* (Cerdanyola del Vallès), núm. 1, p. 36-44.
- G. OLIVIER (1960). *Pratique Anthropologique*. París, Ed. Vigot Frères.
- R. PERROT (1985). «Les blessures et leur traitement au Moyen Âge». *Les dossiers Histoire et Archéologie* (Dijon), 97, pp. 42-47.
- D. TURBON (1981). *Antropología de Cataluña en el II milenio*. Barcelona, Eds. de la Universidad de Barcelona.
- P. VILLA; J. COURTIN; D. HELMER; P. SHIPMAN; C. BOUVILLE i E. MAHIEU (1986). «Un cas de cannibalisme au Néolithique. Boucherie et rejet de restes humains et animaux dans la grotte de Fontbrégoua à Salernes». *Gallia Préhistoire*, 29 (1), p. 143-171.
- E. VIVES (1981). «Les restes humanes en el Neolític a Catalunya» dins *El Neolític a Catalunya*. Taula Rodona de Montserrat. Publicacions de l'Abadia de Montserrat, p. 227-233.
- E. VIVES (1987). «Estudi de les restes humanes» dins J. VILLALBA *et al.*, *Les mines neolítiques de Can Tintorer (Gavà). Excavacions 1978-1980. Excavacions Arqueològiques a Catalunya*, 6. Barcelona, Dep. Cultura de la Generalitat de Catalunya, p. 189-196.
- J. ZAMMIT (1991). «Lésion traumatique osseuse humaine par pointe de flèche en silex (fin de Néolithique tarnais). Étude paléopathologique et intégration». *Bulletin du Musée d'Anthropologie Préhistorique de Monaco*, (Monaco), 34, p. 97-107.