

# EL NEOLÍTIC ANTIC DE CAN TABOLA (MONTMELÓ): UN ERROR CRONOLÒGIC

COTA 5 (J. ROIG, J.A. MOLINA, J.M. COLL)

## INTRODUCCIÓ

La present nota pretén rectificar un considerable error d'atribució referit a l'article «El Neolític Antic al Vallès Oriental», publicat en el núm. 8 d'aquesta mateixa revista (BOSCH 1991, p. 9-32).

L'error en qüestió radica a atribuir al Neolític Antic un conjunt de peces ceràmiques i una estructura (sitja) aparegudes a Can Tabola (Montmeló), d'adscripció clarament alto-medieval.

## SITUACIÓ I DESCRIPCIÓ DEL CONJUNT

El jaciment de Can Tabola (terme municipal de Montmeló, Vallès Oriental) es troba situat a la banda dreta del riu Congost, aproximadament a mig pendent de la serra entre aquest riu i el Tenes, al vessant d'aquest, concretament entre els km 1 i 2 de la carretera de Montmeló a Palou.

Fou excavat el 1958 del Dr. Ignasi Cantarell; posteriorment, el setembre de 1988 s'hi realitzà una excavació d'urgència, a uns 50 m de distància de la casa de Can Tabola, arran de la carretera BV-5003, al km 2,8. En aquesta última intervenció varen aparèixer quatre sitges de forma troncocònica i fons pla, amb un predomini de material fet a mà de cocció reduïda, restes faunístiques, i fragments de ceràmica ibèrica de torn, àmfora itàlica i sigil·lata, datable tot el conjunt al segle I aC (VILA, 1992).

Però el que ara ens interessa és l'excavació de l'any 1958 del Sr. Cantarell. El jaciment consisteix

en una fossa o sitja excavada en el subsòl, de forma més o menys troncocònica, planta circular i base plana, de la qual tan sols es pogué calcular el diàmetre de fons (d'1'50 m), perquè l'estructura aparegué en part seccionada. Es localitzaren dues sitges més, també molt malmeses, de les quals no es recuperà cap material. Malgrat tot, la sitja excavada presenta una tipologia i una sedimentació força clares (no reproduïm la planimetria de l'estructura i ens remetem a la publicació de la revista *Arraona*).

Segons interpretà Ignasi Cantarell, i a partir de la revisió i la recopilació de les seves notes per Josep Bosch, s'ha de distingir (transcripció literal):

*A. Estrat d'uns 4 cm. de gruix, constituït per sorres.*

*B. Estrat d'uns 10 cm. de gruix, constituït per una massa de cendra i alguns carbons; de consistència molt poc compacta a la part inferior i més compacta en la superior.*

*C. Estrat d'uns 20 cm. de gruix, constituït per una massa de terra de color negre, alguns carbons, cendres, gran nombre d'ossos, gran nombre de fragments de ceràmica i una mola de molí, estrat que és atribuïble al neolític per la morfologia dels materials ceràmics que hi havien aparegut.*

*D. Estrat d'uns 60 cm. de gruix, constituït per una massa de terra, còdols, ossos de fauna, un fragment de teula romana, un de totxo, un altre de dolium, i una pica feta de pedra calcària de consistència molt poc compacta.*

*E. Estrat constituït per una massa de terra i còdols de molta grandària, de consistència compacta; no contenia restes arqueològiques.*

*F. Estrat superficial, zona llaurada.*

*G. Terra.»<sup>1</sup>*

D'altra banda, amb motiu de l'antigor de la troballa i les característiques de l'excavació, i de la manca d'informació exhaustiva, se'ns fa impossible fer-ne un estudi més acurat (volumetria i capacitats, quantificació i percentatges); per tant, ens limitarem tan sols a estudiar-ne tot el lot de material recuperat i conservat.

## ESTUDI DELS MATERIALS

### EL MATERIAL CERÀMIC

Considerem, doncs, que es tracta d'un reblliment força homogeni i que no presenta cap tipus de seqüència temporal àmplia.

El material ceràmic recuperat d'aquesta sitja és força quantiós i de característiques similars, malauradament la major part presenta un alt grau de

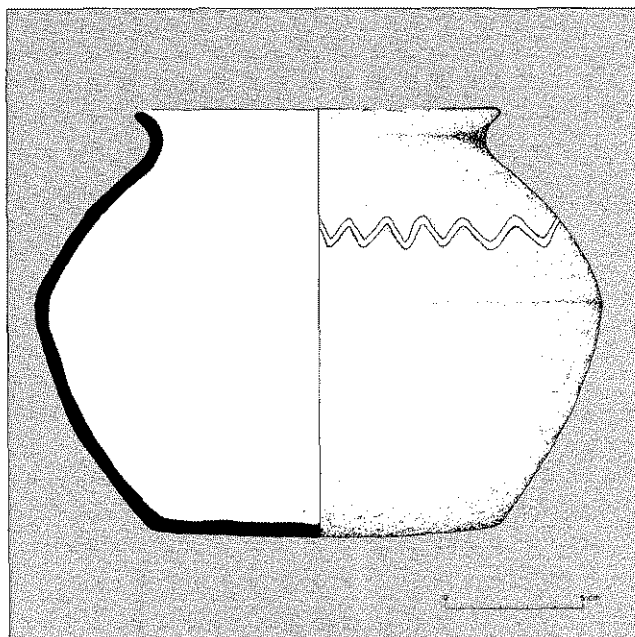


FIGURA 1. Olla globular bicònica.

fragmentació, llevat de tres peces gairebé senceres, que permetran fer-ne un estudi més atractiu.

Es tracta d'una ceràmica de tipus oxidoreductor o neutre, feta amb torn i de pasta poc compacta, amb engalba exterior i algunes restes d'espatusats, i amb alguna línia incisa decorativa, destinades a un ús domèstic (cuina i taula).

En tenim 3 peces pràcticament reconstruïdes del tot (olles globulars bicòniques de fons pla i vora exvasada), 249 fragments informes, 6 fragments de nanses de cinta i llengüeta, 1 petita nansa d'aplic d'un petit bol o vas, 11 fragments de vores rectes, 2 fragments de vores exvasades, 1 vora de tapadora amb incisions, 1 fragment de fons pla, 2 fragments decorats amb línies incises.

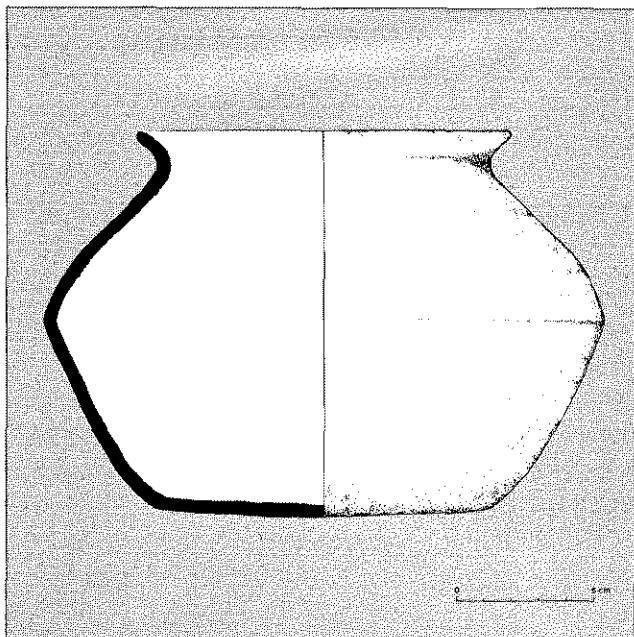
### Olla 1

Olla globular bicònica (figura 1), amb carena poc marcada i fons pràcticament pla, la vora és exvasada amb el llavi arrodonit un xic apuntat. Feta amb torn i de cocció oxidant neutre, la pasta (0,5 cm de gruix) de coloració ataronjada-bruna, amb desgreixant de quars homogeni i mica daurada de trossos força grans (0,3 cm). Possiblement recoberta amb una engalba molt líquida del mateix color de la pasta. Aquesta olla presenta una decoració consistent en una línia horitzontal incisa que fa meandres petits i tancats (tipus dent de serra), situada per damunt la carena de la peça i d'un gruix de 0,2 cm aproximadament. Les mides són: diàmetre de boca 13 cm, diàmetre de fons 12,5 cm, alçada 15,5 cm.

### Olla 2

Olla bicònica (figura 2), amb carena marcada, de fons pla i vora exvasada de llavi arrodonit i lleugerament apuntat. La peça és obrada amb torn, de cocció reductora no homogènia (presenta zones en què la pasta té una coloració ataronjada). La pasta és de textura esponjosa/porosa d'un color gris clar/pàl·lid majoritàriament. Amb desgreixant de quars mitjà (3 mm) i petit homogeni, calcària i mica daurada. Presenta una engalba exterior negra

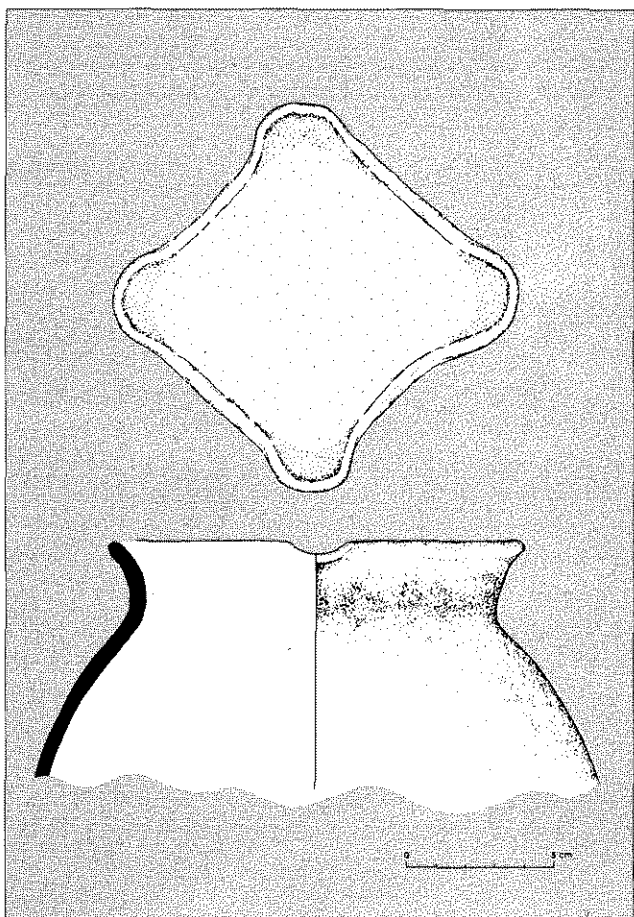
<sup>1</sup> BOSCH (1991), p. 17.

FIGURA 2. *Olla bicònica.*

fosca. L'interior és sense engalbar i d'acabat groller. No presenta cap tipus de decoració ni nansa. Té restes de sutge. Les mides són: diàmetre de boca 13,5 cm, diàmetre de fons 12,5 cm, alçada 14 cm, diàmetre màxim 21,5 cm, gruix paret 0,5 cm.

### *Olla 3*

Olla quadrilobulada (figura 3), de forma presumiblement globular, hi manca la meitat inferior, presenta la característica de tenir quatre becs pinçats poc pronunciats, d'uns 2-2,5 cm, a la vora, exvasada i de llavi arrodonit, que deformen la boca i el coll de la peça. És obrada amb torn, de coccio reductora, de pasta de color gris pàl·lid força ben mòlta, amb desgreixant de quars i calcària i mica daurada de formes grans (0,3 cm). Amb engalba líquida molt lleu de color gris clar. Les mides són: diàmetre de boca 14 cm, bec 2-2,5 cm, gruix parets 0,5 cm, alçada conservada 8,5 cm.

FIGURA 3. *Olla quadrilobulada.*

### ALTRES MATERIALS

De presència més minça, tenim 6 fragments d'argila cuita (possibles revestiments de la sitja), 1 fragment de panxa de *dolium*, 1 placa de tovot o maó gruixut, 1 fragment de tègula, 1 fragment de pedra de molí, 1 pes de premsa de pedra.

### CONSIDERACIONS - CRONOLOGIA

Després d'analitzar tots els fragments ceràmics podem determinar dos tipus de peces diferents: els bols-plats o cassoles de petites dimensions espatulats (de vores rectes) i les olles per a cuinar.

El primer grup correspondria a una ceràmica fina de taula, de petites dimensions, representada pels bols de vores rectes i amb nanses d'aplic, tècnicament són diferents del grup de les olles, la cuita és exclusivament oxidant i/o neutra (tipus sandvitx), mai reductora, de pasta de color ocre-castany-ataronjat, i presenten un acabat amb engalba o espatulat lleu a la superfície exterior. Aquests tipus de peça, molt poc conegut, compta amb pocs paral·lels publicats, en tenim restes aparegudes a la sitja de Castellar Vell (COTA 5, 1991) i les estudiades per Eduard Riu (RIU, 1984), i s'emmarquen en una cronologia dins el segle X (RIU, 1984a, p. 222).

El segon grup correspondria a ceràmica de cuina, amb les olles globulars/bicòniques de fons aplanat, de coccio reductora i/o neutra, engalrades i amb decoracions de línies incises i meandriformes. Aquests tipus de peces són força freqüents en jaciments medievals, però encara estan poc estudiades (RIU, 1984b), (PADILLA, 1984). Les peces aparegudes a Can Tabola es poden situar, per les característiques tècniques i morfològiques (fons plans, vores força tancades, el tipus de pasta i la coccio, i la decoració força arcaïtzant de línies incises horitzontals i de «dent de serra», anteriors a les conegudes línies ondulades i meandriformes ja més generalitzades en els segles XII-XIII) amb anterioritat a l'aparició i la generalització de les ceràmiques grises reductores (pasta gris-plom) dels segles XI-XII i enquadrables, per tant, al llarg del segle X o al principi de l'XI com a molt tardanes (RIU, 1984a, p. 222-223).

D'altra banda, les peces quadrilobulades i en general les que presenten becs pinçats són també força conegudes, normalment localitzades en contextos de necròpolis; dos paral·lels idèntics apareixen a la necròpolis de Sant Marçal de Relat (BOLÓS, 1984) amb dues olles també quadrilobulades (SM13, SM12), però un xic m's evolucionades quant al tipus de vora i de becs, molt més prominents i marcats, datades en el segle XII.

#### CONSIDERACIONS FINALS

A partir de les informacions facilitades i les dades que s'ha recollit veiem, doncs, que es tracta d'una sitja d'emmagatzematge de gra que ha estat reaprofitada posteriorment com a fossa detrítica (abocador de deixalles), tal com palesen les variades restes materials recuperades: ceràmica, fauna, cendres, material constructiu, de la qual tenim nombrosos paral·lels propers, tant pel que fa a la tipologia com pel material: Saulons (ROIG, 1979), Castellar Vell (COTA 5, 1991).

Veiem, doncs, després de fer-ne l'estudi, que la seqüència temporal àmplia (del Neolític a l'època romana) és totalment inexistent en aquesta sitja de Can Tabola; per tant, desmentim la seva atribució al Neolític Antic (5000-3500 aC) (BOSCH, 1991), ja que, tant per l'estructura de la sitja com pel seu material de farciment, podem

situar-ne l'amortització al llarg del segle X i al principi de l'XI. Concretament podria tractar-se d'una sitja i d'unes restes procedents d'un hàbitat proper, algun petit vilatge/mas altomedieval que reocupa part de l'indret d'un establiment romà (VILA, 1992), fet, d'altra banda, força freqüent i documentat en nombroses viles romanes excava-des: Torre Llauder (PREVOSTI, 1988), Can Modolell (BONAMUSA, 1985), etc.

Des d'aquestes pàgines volem aclarir aquest error d'atribució que considerem altament perillós de cara a la investigació arqueològica i històrica, no només de l'etapa prehistòrica, sinó de tota la resta de períodes, per tal com deforma la informació i, per tant, la corresponent interpretació no es pot considerar vàlida i esdevé impossible d'utilitzar.

#### BIBLIOGRAFIA

- Jordi BOLÓS (1984). «Ceràmica medieval grisa, del Museu Comarcal de Manresa», a XXVI Assemblea Intercomarcal d'Estudiosos, dins *Miscel·lània d'Estudis Bagencs*, núm. 3. Manresa, p. 157-164.
- Joan BONAMUSA (1985). «El Jaciment romano-medieval de Can Modolell», Opuscle 4, Museu Comarcal del Maresme-Mataró. Mataró, p. 7-64.
- Josep BOSCH (1991). «El neolític antic al Vallès Oriental», a *Arraona*, núm. 8, III època, Sabadell, primavera de 1991, p. 9-32.
- COTA 5 (1991). «Una sitja alto-medieval a Castellar Vell (Castellar del Vallès)», a *Plaça Vella*, núm. 32, Castellar del Vallès, octubre 1991, p. 25-57.
- José Iñaki PADILLA (1984). «Contribución al estudio de las cerámicas grises de época medieval: el taller, los hornos y la producción de Casampons», dins *La ceràmica grisa i la terrissa popular de la Catalunya Medieval*, a Acta Mediaevalia, annex 2. Barcelona, p. 99-143.
- Marta PREVOSTI (1988). «Torre Llauder, Mataró, vil·la romana», *Guies de jaciments arqueològics*,

Departament de Cultura de la Generalitat de Catalunya. Barcelona, p. 5-39.

Eduard RIU (1984). «D'algunes formes de terrissa alt-medieval barcelonina», dins *La ceràmica grisa i la terrissa popular de la Catalunya medieval*, a *Acta Mediaevalia*, annex 2. Barcelona, p. 29-48.

Manuel RIU (1984a). «Estat actual de les recerques sobre les ceràmiques grises i la terrissa popular de la Catalunya medieval», *La Ceramica Medievale nel Mediterraneo Occidentale*, Siena-Faenza, p. 219-225.

Manuel RIU (1984b). «Bibliografia útil per a l'estudi i classificació de la ceràmica popular medieval», dins *La ceràmica grisa i la terrissa popular de la Catalunya medieval*, a *Acta Mediaevalia*, annex 2. Barcelona, p. 241-263.

Albert ROIG (1979). «Unes sitges alto-medievals a Castellar del Vallès», a *Arrahona*, núm. 7, II època, Sabadell, primavera 1979, p. 5-26.

Ll. VILA (1992). «Excavació de Can Tabola (Montmeló, 1988)», a *Lauro* núm. 3, revista del Museu de Granollers, Granollers, febrer 1992.