

ELS VIDRES LITÚRGICS DE SANT NICOLAU (SABADELL)

JORDI ROIG I BUXÓ
JOSEP-ANTON MOLINA I VALLMITJANA
JOAN-MANUEL COLL I RIERA

HISTÒRIA DE LA DESCOBERTA

La capella de Sant Nicolau es troba situada damunt la riba esquerra del riu Ripoll, dalt del pla del mateix nom. La construcció actual correspon a la part de la capçalera de la nau (absis i transsepte) de l'antiga parròquia de Sant Feliu d'Arroana, de la qual ha desaparegut la part dels peus i l'entrada.¹ El document més antic que hi fa referència data del 1024; s'apunta, però, amb tota seguretat, un origen anterior, ja dels segles IX-X, i esdevé la presència més que probable d'un establiment humà a l'indret d'època tardo-romana, tal com evidencien les nombroses restes aparegudes d'aquesta cronologia.²

El conjunt de materials a tractar, dipositats als magatzems del Museu d'Història de Sabadell, és fruit d'una de les campanyes d'excavacions dutes a terme per l'arqueòleg sabadellenc Vicenç Renom a la capella de Sant Nicolau l'any 1932. Concretament el lot es localitzà, tot agrupat, a l'interior d'una pica o receptacle fet de pedres i adossat a l'angle que fa la paret nord de l'absis rec-

tangular amb el braç esquerre del reduït transsepte elevat, a una alçada d'1,30 m aproximadament (mapa 1). Juntament amb els vidres, hi aparegué part d'una olla medieval, datable a mitjan segle XII, petxines i closques de cargols. Aquest receptacle es trobà segellat per un paviment de pedres i morter de calç d'època medieval incerta, i just a sobre d'un paviment de picadís que en Vicenç Renom identificà com a romà.

Citem del seu diari d'excavació:

«(12 d'octubre 1932) Per sota del paviment medieval i en l'angle que formen les parets, fou descoberta una petita pica dintre de la qual hi havia varis fragments d'una olla, bastants vidres, closques d'ou i una petxina foradada.»³

No seria, amb tot, fins el 1964 que Lluís Mas en una breu nota tractà per primer cop d'aquests materials, considerant-los erròniament com a vidres de tradició romana.⁴ I, finalment, ara s'ha dut a terme la revisió i l'estudi més acurats per tal de poder-ne determinar de manera exacta la tipologia i la cronologia.⁵

¹ PAGÈS (1979), p. 5-10. ROIG (1987), p. 26.

² SUBIRANA (1979), p. 66-69. MORRAL (1977-78).

³ RENOM, *Diari d'excavació*, inèdit (guardat al Museu d'Història de Sabadell).

⁴ MAS (1964), p. 1-2.

⁵ Ha aparegut una breu nota tractant aquests vidres en el volum de la *Catalunya Romànica* dedicat al Vallès.

ESTUDI DELS MATERIALS

Aquest lot de vidres, el componen 40 fragments que per la forma es poden agrupar amb facilitat: 4 bases de peu cònic, 3 fons entrats cilíndrics, 5 nanses de cordonet aplicat, 14 fragments de vores exvasades doblegades, 7 fragments de vores exvasades de cordonet i 1 fragment de vora junt amb 6 d'informes decorats amb fils de vidre aplicats. A més de 12 fragments informes corresponents a panxes i colls.

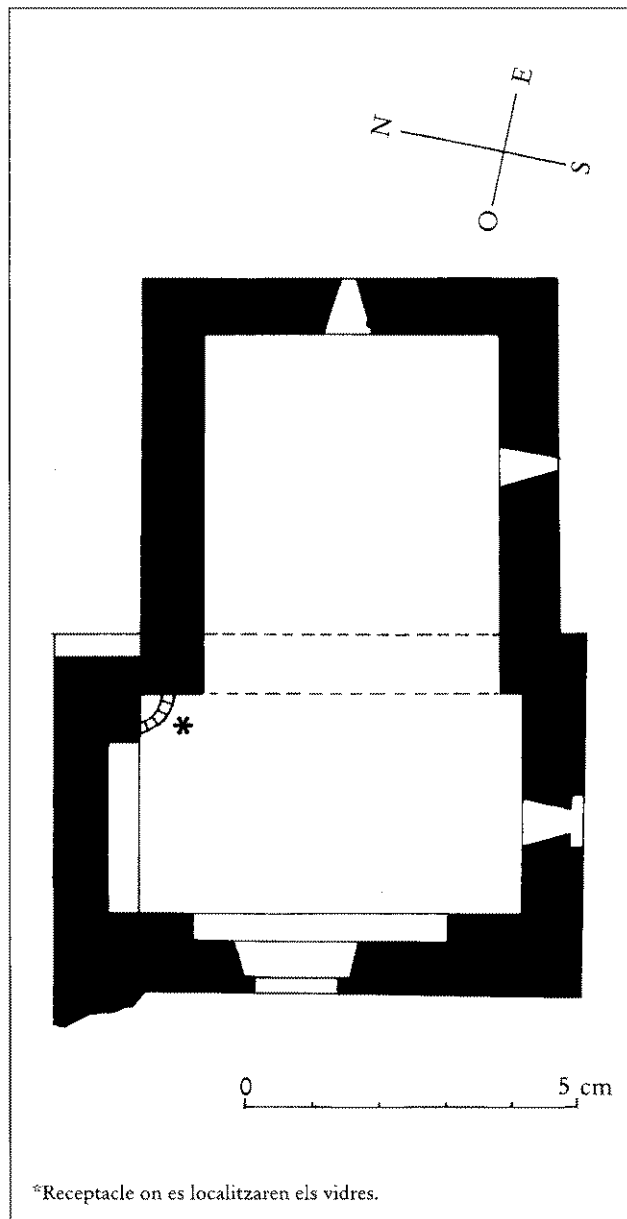
El lot és força homogeni; s'hi pot identificar un nombre mínim de 9 peces diferenciables i es caracteritza per ser d'un vidre molt fi i prim, d'uns gruixos entre 0,5 mm (fragments de parets) i 0,5 cm (els fons) aproximadament, i d'un color verd pàl·lid (groguenc) i translúcid. L'estat de conservació és força lamentable ja que presenten irisacions (escates) a la superfície.

Tots aquests vidres responen a un mateix tipus de peça, la llàntia d'oli, amb l'excepció, però, de dos fons entrats de base cilíndrica i cos recte (làmina 1 figures 4-5), d'una pasta de vidre de color verdós fosc, els quals correspondrien a peces tipus flascons o ampolletes per a contenir líquids, atribuïbles a un ús litúrgic.

Així, doncs, a partir de les característiques tècniques i morfològiques dels nombrosos fragments (tipus de pasta, formes, diàmetres) ha estat possible individualitzar 7 llànties d'oli diferents. D'aquestes, se'n poden distingir dues varietats:

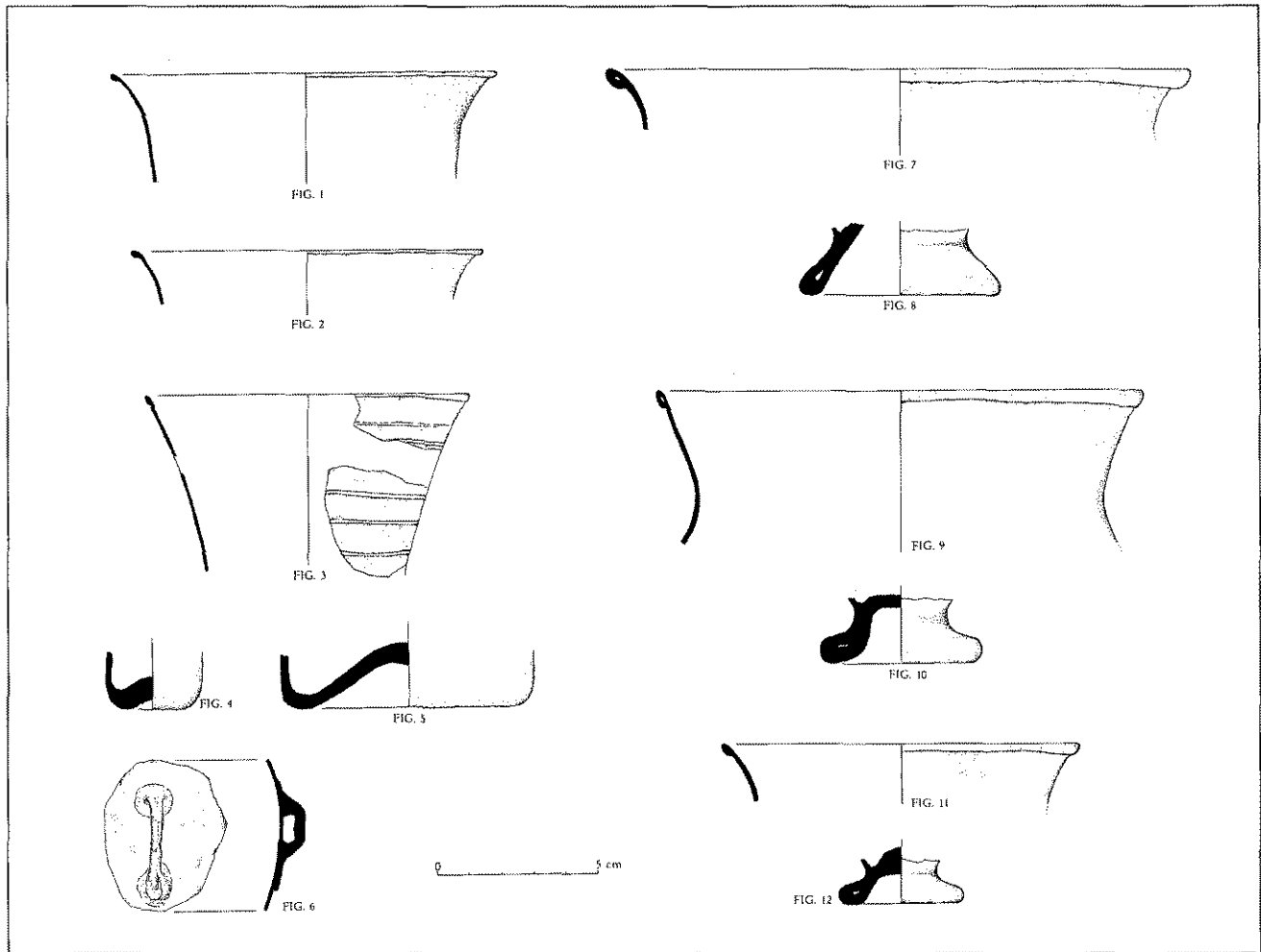
LLÀNTIES BITRONCOCÒNIQUES DE PEU CÒNIC

Aquest primer tipus es troba representat per 4 peces (figura 1, làmina 1 figures 7-12) que correspondrien al grup de les llànties bitroncocòniques de peu cònic; es tracta d'unes peces de cos globular, en forma de copa i de grandària mitjana-gran, amb vora exvasada i llavi doblegat vers l'exterior (reforça els contorns de la vora) d'uns diàmetres entre 19 i 11 cm. Totes tenen un petit peu cònic de vidre doblegat al fons de la peça i presenten a la part baixa de la panxa tres nanses de cordonet de vidre aplicat d'uns 2-2,5 cm (làmina 1 figura 6). Amb el dibuix de la figura 1 s'ha pretès reconstruir, de manera aproximada, una de les llànties que il·lustra perfectament el model.



MAPA 1. Planta de l'actual capella de Sant Nicolau.

Aquesta peça, d'ús exclusivament religiós, té la funció d'il·luminar les naus de les esglésies, en ser penjada del sostre mitjançant una anella clavada a la volta, per on passa un cordill o cadeneta, el qual per un extrem està fermat al lateral de la nau, i de l'altre penja la llàntia lligada de les tres nanses i per sota la vora, segurament amb algun suport de llautó o cercle metàl·lic; facilita, així, la manipulació en el moment d'omplir-les d'oli i encendre el ble.

LAMINA 1. *Fragments de les llànties identificades.*

L'únic paral·lel arqueològic d'aquest tipus de llàntia són dues peces i part d'una tercera trobades a l'interior de l'església de Santa Eulàlia d'Encamp (Andorra), dins d'una sitja de planta quadrangular, datades probablement el segle XIV.⁶

Un nou model ens el proporciona la iconografia, concretament un fragment del frontal d'altar de Santa Cristina (Museu Episcopal de Vic),⁷ en què apareix la representació de l'interior d'un temple amb un arc lleugerament apuntat, del qual pegen, pel procediment abans descrit, dues llànties idèntiques al tipus 1, reproduïdes en llur fun-

ció i emplaçament originals (foto 1), les quals podrien datar-se cap al final del segle XIII.

Un altre exemple el trobem en les pintures de l'absis de l'església de Santa Maria de Mur (Museum of Fine Arts, de Boston) de mitjan segle XII,⁸ en què hi ha representada una visió teofànica amb el Crist en Majestat dins la màndorla, de la qual pegen 7 llànties d'oli enceses; en aquest cas, però, apareix una nova forma; així, doncs, mentre les tres peces del costat dret són en forma de campana amb peu cònic, exactes a les del primer tipus, les quatre de l'esquerra són en forma d'olla globu-

⁶ LLOVERA (1988), p. 46-47.

⁷ BARGALLÓ (1986), p. 173-174.

⁸ PORTET (1991), p. 82.

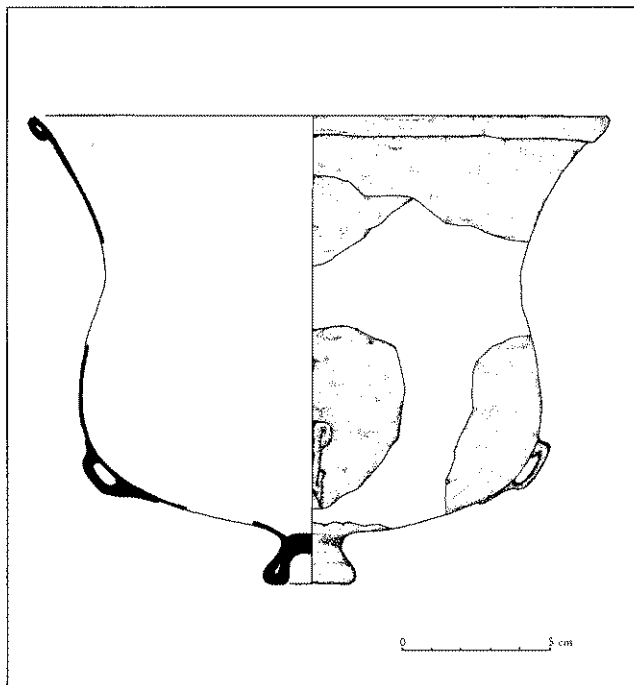


FIGURA 1. Llàntia bitroncocònica de peu cònic (final segle XI - mitjan segle XII).

lar de fons arrodonit i sense peu (fet que reafirma la funció de ser penjades com a llums).

LLÀNTIES TRONCOCÒNIQUES DE FONS PLA

El tipus 2, representat per tres peces (làmina 1 figures 1-3), correspondria a la llàntia o llantió de forma troncocònica i fons pla, sense peu cònic, d'una grandària més reduïda que l'anterior, amb vora exvasada i llavi de ribet engruixit, sense ser doblegat, entre 10 i 11 cm de diàmetre, probablement també amb nanses aplicades a la part baixa de la peça. Curiosament, una d'aquestes llànties presenta una decoració de filets de vidre prims, aplicats al voltant del coll i la panxa (làmina 1 figura 3).

⁹ «Ademés d'aquesta il·luminació penjant, s'usà desde l'època romànica, en la iglesia la sostinguda per braços sortints de la paret, que suportaven un o varis cirials (que igualment podien ser llantions de vidre), en disposició de corona de llum...» (GUDIOL, 1920, p. 43).

¹⁰ «Desde'l segle XI endevant, pot dir-se que sols se conserva la memoria de les corones votives mitjançant les de llum...» (GUDIOL, 1920, p. 45).

¹¹ ORRIOLS (1988), p. 114.

Aquest segon tipus té la mateixa funcionalitat primària que l'altre: il·luminar indrets de l'església. En aquest cas, però, penjada formant part d'una corona de llums.⁹ Altrament, també pot ser penjada o col·locada com a llàntia votiva o corona votiva.¹⁰

Un exemple molt semblant a la peça decorada és la llàntia-lipsanoteca 2 de Santa Maria de Lledó (Museu d'Art de Girona), datada el segle XI, de forma troncocònica i fons pla, i amb decoració de fines línies en relleu aplicades al coll de la peça.¹¹

Un altre paral·lel és el fragment de llantió trobat al castell de Mata,¹² de vidre groguenc amb unes petites nanses aplicades que encara conserven les cadenes de bronze per sostenir la peça, datada entre els segles XIII i XIV.

CONSIDERACIONS

Així, doncs, aquestes peces d'ús litúrgic, malauradament poc conegudes i estudiades, abracen una cronologia força àmplia, que es remunta ja al segle XI (fins i tot amb anterioritat), i que arriba fins a la darrereria del XIV, en què a poc a poc van desapareixent i evolucionant en generalitzar-se l'ús d'espalmatòries i llums de bronze.¹³

Les llànties aquí tractades poden ser datades amb força precisió gràcies a les característiques de llur descobriment. D'una banda, és significativa la presència d'una olla reductora alto-medieval (primera meitat del segle XII) junt amb el lot de vidres. I, d'altra banda, apareix un paviment medieval que segella el conjunt; dissortadament, se'n desconeix amb certesa la datació, però es pot situar cronològicament cap a la Baixa Edat Mitjana, entre l'inici del segle XIII i mitjan segle XIV, i mai posterior a l'any 1373, moment que Sant Feliu

¹² JUNCOSA (1987), p. 36

¹³ «En nostra terra, desde després de la Reconquista, fou comú l'ús de tals aparells penjats, que, per ser generalment, circulars, foren anomenats corones de llum y rotles, constant dels més antics que portaven llantions o gobells, de vidre de color, o esmaltat que, desde'l segle XIV, anaren poch a poch, canviantse pels cirials (...). Els aparells penjants no sempre foren de varis llums sino d'un sol, ab llantió de vidre, mantingut ab oli.» (GUDIOL, 1920, p. 42-43).



FOTOGRAFIA 1. Frontal d'altar de Santa Cristina, de final del segle XIII (MEV).

d'Arraona deixa de ser parròquia i no es tanca al culte fins el 1815. Finalment hi ha el paviment de picadís on s'assenta el receptacle amb els vidres, que en Vicenç Renom estimà com a romà, i que segurament es remunta als segles VII-VIII, i perdura fins i tot en èpoques posteriors. Per tant, i considerant que la referència més antiga de l'església parroquial és de l'any 1024, es podria datar aquest conjunt de llànties entre el final del segle XI i mitjan segle XII.

BIBLIOGRAFIA

- Eva BARGALLÓ I CHAVES (1986). «Fragment de frontal d'altar de Santa Cristina», dins *Museu Episcopal de Vic. Pintura sobre taula*, vol. XXII de la *Catalunya Romànica*, Barcelona, p. 173-174.
- Joseph GUDIOL Y CUNILL (1920). *El mobiliari litúrgic, Resum arqueològic*. Vich, Tip. Balmesiana.
- Ramon JUNCOSA I CASTELLÓ i Joan Francesc CLARINA I ROIG (1987). «El vidre a Mataró II. De l'alta edat mitjana fins el segle XVIII». *Fulls del Museu Arxiu de Santa Maria* (Mataró), núm. 28, abril, p. 36-57.
- Xavier LLOVERA (1988). «El vidre» dins *La vida a l'Edat Mitjana*, a *Andorra Medieval, 7è centenari de la signatura del segon Pareatge*, Andorra Govern, Conselleria d'Educació i Cultura, p. 46-47.
- Lluís MAS GOMIS (1964). «Conjunto de fragmentos de vidrio hallados en la capilla de San Nicolau». *Boletín del Museo de la ciudad* (Sabadell), núm. 9, p. 1-2.
- Eulàlia MORRAL i Cecília LLOBET (1977-78). «Sant Nicolau: resultats d'una prospecció». *Arrahona* (Sabadell), núm. 4-5, II època, tardor-primavera, p. 7-52.
- Montserrat PAGÈS i PARETS (1979). «El transsepte elevat de Sant Nicolau de Sabadell similar als de Sant Pere d'Egara i Santa Creu d'Olorda.» *Arrahona* (Sabadell), núm. 8, II època, tardor, p. 5-10.
- Carles PORTET I BOIXAREU (1991). «Descripció de les pintures murals de Mur» dins *El castell i el monestir de Mur des del punt de vista de la història de l'art*, a *Mur*, Lleida, Pagès editors, col. la Cullereta, núm. 4, p. 82-83.
- Anna ORRIOLS I ALZINA (1988). «Lipsanoteca 2 de Lledó» dins *El Museu d'Art de Girona. Les lipsanoteques*, vol. XXIII de la *Catalunya Romànica*, Barcelona, p. 114-115.
- Vicenç RENOM. *Diari d'excavació*, inèdit (MHS).
- Albert ROIG I DEULOFEU (1987). «Les restes de Sant Nicolau» dins *Sant Nicolau, la Salut, Torre de l'aigua*, Sabadell, Ajuntament de Sabadell, Col·lecció Blocs, 2, Visites i Itineraris, p. 26.
- Rafael SUBIRANA I OLLÉ (1979). «Descobriments arqueològics en el pla de Sant Nicolau» dins *Obra Sabadellenca 1953-1978*. Sabadell, Edició d'Homenatge, p. 66-69.