
El Ripoll com a tema artístic: comunicació riu-artista

Mila Torres i López, doctora en Història de l'Art

La història i l'art sempre caminen juntes. L'art no pot existir sense el món que es fa i evoluciona al seu voltant. Per aquest motiu, l'art és sempre reflex de la societat, de la geografia i del moment històric en el qual es desenvolupa.

Sabadell és procliu al naixement d'artistes. És una ciutat que de manera continuada dona artistes al món. I ho fa per ser una ciutat plena de colors, malgrat o a causa de les seves arrels industrials. Colors i tonalitats que hi han estat des dels inicis i que s'han anat transformant amb el pas del temps, però que continuen existint. Alhora, es tracta d'una ciutat amb molta natura al voltant. Així es troba la inspiració urbana, però també la paisatgística, pel fet de tenir muntanyes i rius, entre els quals destaca el riu Ripoll. Aquest riu ha atret molts artistes i ha servit com a font d'inspiració en les seves obres. Aquest article pretén donar a conèixer aquesta atracció.

El riu Ripoll sempre ha atret els pintors que han anat a les seves vores per convertir-lo en un motiu pictòric que ha servit per deixar patent el pas del temps i els canvis que s'han anat produint en la configuració del paisatge. Per tant, en aquest cas l'artista ha servit de font històrica al plasmar una realitat determinada en una època concreta que amb el pas dels anys s'ha vist transfigurada. He aquí una de les tasques de l'art dins la història.

A Sabadell el realisme o naturalisme, que va néixer com a oposició al romanticisme, va tenir molts adeptes des que va començar a funcionar l'Acadèmia de Belles Arts l'any 1880. Els paisatges realistes volen copiar la natura amb fidelitat, per això el que feien era sortir a pintar-la. Marian Burguès, membre molt actiu de l'Acadèmia, participava en les sortides que s'organitzaven per pintar a l'aire lliure, per practicar la pintura a *plein air*. Joan Vila Cinca com a professor promulgava i propiciava les sortides que els alumnes celebraven i veien com molt profitoses. Com a resultat les obres creades estaven dotades d'una gran frescor, agilitat i lirisme com és en el cas de l'obra del MAS "Plataners als voltants de Sabadell", oli sobre cartró 40 x 41 cm. La pinzellada s'hi mou amb rapidesa, les tonalitats emprades irradien realisme i bellesa alhora, el ritme és càlid i l'obertura total.

Les sortides per anar a pintar es van, en certa manera, institucionalitzar i és el que feien molts artistes i amics de l'art els diumenges al matí. Més tard Joan Vila Puig també va tornar a instaurar aquestes sortides després de la Guerra Civil. I, tant en grup com en solitari els artistes continuen buscant fonts d'inspiració i prenent notes directament de la natura.

La natura ha sigut des de sempre una important font d'inspiració pels artistes, no només plàstics sinó també literaris i músics. A la naturalesa es troben colors que canvien, línies, plans, sons, olors. Tots els sentits es poden posar en marxa, la qual cosa provoca sentiments i aquests es poden transformar per quedar plasmats i esdevenir art. La natura sempre ha cridat l'atenció de l'artista perquè la interpreti i perquè pugui traduir-la i fer-la més assequible al públic en general, agafant tonalitats i moments que poden passar desapercebuts al caminant.

Alhora, l'art ha servit i serveix per reflectir les situacions geogràfiques i ambientals deixant mostra de com era un indret determinat i com ha anat canviant amb el pas dels anys.

L'art a part de ser una expressió estètica de l'artista és també un segell en el qual s'impregnen els fets històrics, el pas del temps, la filosofia del moment i els canvis geogràfics.

Per si tot això no tingués prou pes, també s'han de tenir presents els sentiments que porten a un artista a pintar aquell lloc i no un altra en un moment determinant o en uns moments determinants de la seva trajectòria, de la seva vida.

I si fem referència a la tasca estètica i sentimental de l'art ens hauríem de preguntar quina relació han tingut els artistes sabadellencs i no sabadellencs amb el riu Ripoll? Quin diàleg ha pogut mantenir l'artista amb el riu o el riu amb l'artista? Han pogut compartir coses? Són els colors, les olors, el trepitjar la terra, els sons, els que provoquen les vivències dels artistes? Vivències necessàries com per poder establir un diàleg amb la font d'inspiració: el riu, i després poder traspassar aquesta comunicació a la tela.

Aquesta és una de les altres tasques dels artistes, apropar i explicar la natura, no d'una manera científica com farien els geòlegs o els geògrafs, sinó anant a la sensibilitat més pura, reflectint els colors, les llums, l'atmosfera que es crea en un lloc determinat o la realitat més autèntica si es tracta de manera hiperrealista. Sigui com sigui, dins l'estil que s'estigui mostrant, el resultat és una transmissió de sentiments provocats per la natura cap a l'artista i que aquest tradueix i pinta segons el seu llenguatge plàstic particular i personal i, seguidament emet cap a l'espectador, provocant en ocasions en ell els mateixos sentiments que havia provocat la natura en l'artista. I si no són exactament els mateixos, si que tenen relació, ja que el que es mostra es allò que havia incitat al pintor a crear. Per tant comunicació, que es produeix independentment de l'estil dins el qual treballi l'artista en concret.

Molts són els artistes que han trobat inspiració, diàleg i comunicació amb la natura que expressa aquest riu. Entre altres podríem destacar:

Josep Espinalt (Manresa, ?-1896), Marian Burguès Serra (Sabadell, 1851, 1933), Joan Vila Cinca

(Sabadell, 1856 - Sant Sebastià de Montmajor, 1938), Francesc Gimeno (Tortosa, 1858 - Barcelona, 1927), Antoni Pous Palau (Tortosa, 1858 - Barcelona, 1927), Domingo Soler Gili (Sabadell, 1871 - Barcelona, 1951), Antoni Estruch Bros (Sabadell, 1872 - Buenos Aires, 1938), Enric Palà Girvent (Sabadell, 1891-1974), Antoni Vila Arrufat (Sabadell, 1896 - Barcelona, 1989), Josep Ventosa Domènech (Barcelona, 1897 - Mallorca, 1982), Ramon Clapés González (Sabadell, 1904 - Sant Cugat del Vallès, 1963), Màrius Vilatobà Ros (Sabadell, 1907 - Mèxic, 1969), Alfons Gubern Campreciós (Sabadell, 1910 - Castellar del Vallès, 1980), Esteve Valls Baqué (Sabadell, 1910-1994), Joan Maurí Espadaller (Sabadell, 1913-1980), Josep Serra Santa (Buenos Aires, 1916 - Valldoreix, 1998), Vicenç González Montpart (Sabadell, 1917), Raimon Roca Ricart (Vic, 1917), Agustí Masvidal Salavert (Sabadell, 1920), Baldiri Miró Mainou (Sabadell, 1921), Jaume Mercadé Vergés (Sabadell, 1922), Lluís Valls Areny (Castellar del Vallès, 1927), Xavier Caba Campeny (Castellar del Vallès, 1928), Ramon Noé Hierro (Barcelona, 1923), Pere Sanromà Mañà (Sabadell, 1935), Andreu Castells Peig (Sabadell, 1918-1987), Manuel Duque Domínguez (Nerva, Huelva, 1919 - Sabadell, 1998), Lluís Vila Plana (Sabadell, 1921-1992), Antoni Angle Roca (Barcelona, 1924), Joan Bermúdez Aguilar (Sabadell, 1926), Alfons Borrell Palazon (Barcelona, 1931), Gabriel Morvay (Tarnow, Polònia, 1934, Sabadell, 1989), Josep Gerona Fumàs (Sabadell, 1956), Francesc Bordas Contel (Sabadell, 1957), Josep Madaula Canadell (Sabadell, 1957), Agustí Puig Pinyol (Sabadell, 1957), Carles Bellosta (Sabadell, 1962) entre altres i per mencionar aquells que ja van formar part (menys el darrer) d'una exposició efectuada per la Fundació Caixa de Sabadell denominada "Ruta de pintors. Paisatges del Riu Ripoll 1887-1998" realitzada a Sabadell l'any 1999.¹

Els han mirant el riu i els seus voltants, s'han passejat, l'han olorat, l'han sentit, han establert un vincle d'unió amb els diferents paisatges que el Ripoll mostra al llarg del seu recorregut des de la serra de Granera, dins el municipi de Sant Llorenç Savall fins a Santa Maria de Barberà, després s'uneix al Besòs a Montcada.

I al llarg d'aquest trajecte han vist molts indrets que els seus ulls han trobat dignes de ser plasmats. Així en les pintures d'aquests artistes podem trobar hortes, plataners, fàbriques, barraques, molins, tints, edificacions, racons, el riu Tort, el pont de la Salut, Sant Oleguer, Can Buxó, el marge de la Cobertera... Espais que han trobat irrepetibles, llocs que els hi han agradat, llocs en els que la llum, els colors i l'aire creaven un ambient determinat que els ulls d'un artista veien de manera especial.

Expressió del profund sentiment que sent l'artista quan observa i se sent atret per la bellesa d'un indret determinat, en aquest cas el paisatge que provoca el riu Ripoll. Davant d'ell pot fer una poesia descriptiva del moment, pot transcriure l'escenari natural que veu o pot realitzar una concepció imaginativa. Uns artistes poden defensar la rellevància del dibuix i altres la del color. Les visions poden ser múltiples, l'artista pot alçar el nivell de la mirada i mantenir l'escena tan oberta com li sigui possible per tal que l'ull pugui vagar lliurement per un panorama espaiós fins al distant horitzó i, fins i tot, més enllà. O bé pot deixar ben emmarcat allò que vol mostrar perquè els ulls de l'espectador no es desviïn d'allò que creu més important. Les visions, les presentacions del paisatge poden ser molt diverses, segons l'artista, segons l'estil, segons l'època i segons la tècnica emprada.

La història de l'art ens mostra que són molts els artistes que pertanyent a estils molt diferents s'han vist impregnats pel sentiment de la natura i l'han hagut de plasmar en les seves obres. Aquest fora el cas, entre molts altres de Picasso, Miró, Klee, Kandinsky, Tàpies, Cézane, Monet, Poussin, Martí Alsina, Modest Urgell, Corot, per anomenar pintors d'estils molt diferents.

En el nomenament anterior dels artistes es pot comprovar que hi ha una important variació d'anys entre els primers i els darrers, ja que cronològicament van des de finals del segle XIX, fins als anys seixanta del segle XX. Això indica que malgrat els canvis i l'ordenació que s'ha produït en el riu Ripoll aquest sempre ha sigut una font d'inspiració, des de l'atractiu de mostrar unes fàbriques en ple moviment industrial, a la senzillesa de captar un racó ple de lirisme o uns meandres que s'apropen a l'abstracció.

Figura 1. Francesc Gimeno, Riu Ripoll, 28 x 40 cm, oli sobre tela, Museu d'Art de Sabadell.



Aquest fet el deixava escrit Joaquim Sala Sanahuja en el text pel catàleg mencionat amb anterioritat: “a començaments dels anys vint hi hauríeu vist el pintor Francesc Gimeno, amb el cavallet, res no el distingia d’un dels treballadors del ram de l’aigua. I després de la guerra, Serra Santa, que seguia els seus passos al peu de la lletra. A finals dels seixanta hi passava Esteve Valls Baqué, de nit, a peu, sigil·ladament, de camí cap a Caldes, on aleshores vivia. O també, més ençà, Antoni Angle, dirigint-se al revolt del camí de Torre-romeu, envoltat de desvagats i de trinxeraires que li comentaven l’encert —o no— en la tria del color. Ramon Noé, que viu a tocar de Togores, ha pintat infinites vegades aquesta contrada meravellosa; sobretot la riba de la ciutat vista des de la Salut, quan la ciutat es desperta. Al seu recer de Sant Iscle, Noé és una mena de guaita espiritual de la ciutat, de l’altra riba estant.”²

Per tant una mateixa font inspiradora que pot ser explicada de moltes maneres, des d’un paisatge impressionista, a un realista o a un camí de l’abstracció en el què les línies i els colors predominen.

I no deixa de ser motiu pictòric malgrat passin els anys i canviï la seva aparença. En cada moment té el seu paper determinat i és aquest el que d’una manera o d’una altra capta l’artista i transmet.

Si analitzem diferents obres de diferents artistes sota la mateixa temàtica: el riu Ripoll, però especifi-

cant més el tema, com per exemple quadres d’hortes del riu Ripoll, de fàbriques, de plataners... podrem comprovar no tan sols la diferència d’estils d’un artista a un altra, sinó també les diferències geogràfiques que s’han produït amb el pas del temps i tot el que aquest fet comporta..

Joan Vila Cinca, Francesc Gimeno, Vila Arrufat, Alfons Gubern, Ramon Noé, Pere Sanromà i Antoni Angle, són alguns dels artistes que s’han vist captivats per les formes de les fàbriques que donen al riu. Malgrat dins la pintura catalana el paisatge industrial no és un tema abundant, aquí amb referència amb el riu Ripoll si que va ser tractat. En primer lloc hem de veure que es tracta d’artistes de meitats i finals del segle XIX i de principis del XX, amb la qual cosa la industrialització no es veia com a quelcom contaminant i negatiu, sinó que principalment es veia en les fàbriques tots els punts positius i pocs de negatius.

Francesc Gimeno va arribar a Sabadell de la mà de Joan Bedós, company d’infància de l’artista, que després d’actuar uns anys com a metge de la marina mercant s’establí a Sabadell. Bedós va veure una exposició de Gimeno a les Galeries Dalmau de Barcelona i va ser l’oportunitat de retrobar un vell amic. A partir d’aquell moment Bedós convidava

1 *Ruta de Pintors. Paisatges del riu Ripoll 1887-1998*, Sabadell: Fundació Caixa de Sabadell, 1998.

2 *Op. cit.*, p. 23.



Figura 2. Joan Vila Cinca, Riu Ripoll, s.d., 18,5 x 24 cm, oli sobre fusta, Museu d'Art de Sabadell.

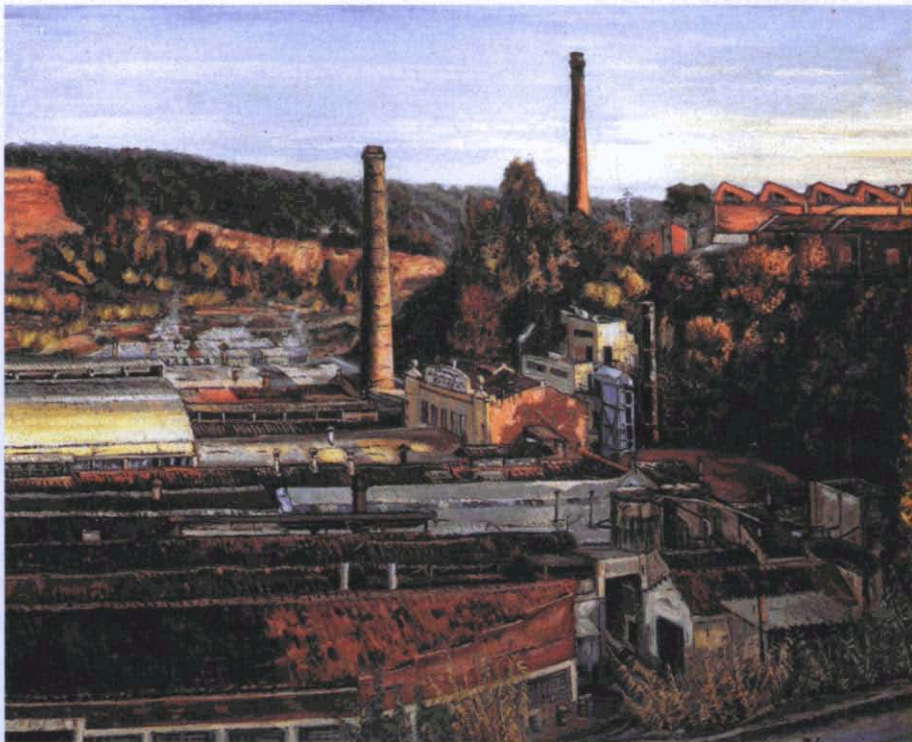


Figura 3. Pere Sanromà, Fàbriques del Ripoll, 1975, 80 x 99 cm, oli sobre tela, Museu d'Art de Sabadell.

periòdicament a Gimeno a Sabadell subvencionant-li l'estada. Aquests sojorns tingueren molta importància en el darrer període de la vida de l'artista pel que significaren econòmicament i perquè les obres produïdes van ser molt bé valorades i, fins i tot, en una d'aquestes estades al 1935 Joan Mates li va dedicar la primera monografia.³ Gimeno va trobar en la industrialitzada conca del Ripoll una important font d'inspiració, que va desenvolupar durant la primera dècada dels anys vint. Paisatges executats de manera ràpida i impetuosa, amb la utilització de gruiços matèrics i de tonalitats vermelles. Obres de gran qualitat que contenen un cert sentiment de melangia cap a una natura que s'ha perdut degut a la industrialització creixent que envaeix el paisatge, malgrat això i com tota la seva creació aquestes obres són d'una gran força i vitalitat, tant per la pinzellada que empra, sempre àgil i plena, però estudiant amb precisió els volums i les formes, com per les tonalitats explosives que hi col·loca, en moltes ocasions taques fortes i rítmiques.⁴

Joan Vila Cinca sempre buscava en la naturalesa la part que l'importava i que li atreïa més. Feia una observació directa del món que l'envoltava i després quan trobava allò que creia interessant ho plasmava, tant en aquarel·la com en oli sobre tela o cartró.⁵ En algunes de les obres que dedica al riu Ripoll apareixen les fàbriques com a elements compositius essencials. En molts d'aquests quadres s'aprecia com la mà de l'artista es deixa anar d'una manera ràpida i descomposta, les edificacions que formen les fàbriques si es tracta de l'aquarel·la queden ben dibuixades i delimitades mentre que si es tracta de l'oli resten una mica desdibuixades per donar pas a una pinzellada ràpida, lleugera i que es mou amb dinamisme. Per produir aquest efecte són obres de gran colorit on els vermells juguen un paper important i de les xemeneies surt fum, la qual cosa significa que estan funcionant, no només són una decoració del paisatge sinó que a l'artista li serveix per indicar moviment i vida. Es tracta d'unes creacions naturalistes, vives, espontànies i plenes de vitalitat. El riu Ripoll el va inspirar per realitzar unes obres plenes d'emoció.

Antoni Vila Arrufat no només va captar la situació de les fàbriques al costat del riu Ripoll en més d'una obra, realitzades dins de la tradició realista

aportant sempre punts d'originalitat i de caràcter propi, com pot ser l'estructuració i emmarcació dels elements compositius, es a dir, de les diferents edificacions que formen part de la fàbrica col·locades de manera ordenada, però creant un sentit de la profunditat, fent servir la geometria per la realització dels sostres i fins i tot de les muntanyes, així com l'estilització dels troncs dels arbres que s'aixequen prim i ondulants cap el cel. Aquest paisatge li era tan imprescindible i el necessitava tant que, fins i tot, estant a París el 1920 realitza una obra titulada "El riu Ripoll, enyorança des de París, 1920", es tracta d'una aiguada sobre paper de gran moviment i expressivitat. Si ell des de París se'n recordava d'una panoràmica del riu Ripoll de la que formava part una fàbrica és que sens dubte el riu li parlava i sentia les seves paraules malgrat la llunyania.

Alfons Gubern és un altra dels artistes que es veu impressionat per les figures dels edificis de les fàbriques al costat del riu Ripoll, pot ser perquè el seu pare era un industrial tintorer. La realitat queda plasmada plena de lirisme, els fums de les xemeneies vist amb els nostres ulls ens poden semblar molt contaminants i plens de brutícia que aniria a parar al riu, però era la realitat que es vivia en aquells moments i que l'artista transmetia a la pintura i deixava constància de com era el paisatge i què passava. Els colors són d'una gran frescor, indiquen una llum radiant, malgrat els núvols que pot col·locar al cel. Obres dins d'un naturalisme que expressen l'atracció de l'artista cap a la zona.

Ramon Noé també s'ha vist impregnat per la natura del riu Ripoll i també ha plasmat el riu amb les indústries, edificacions que es col·locaven al costat del riu i que indiscutiblement no podien passar desapercebudes als seus ulls. Uns ulls que saben captar tota la quotidianitat de qualsevol carrer, de qualsevol indret sigui de natura o urbà, així com natura acompanyada d'industrialització i, per tant, allunyada de la seva puresa i impregnada per les necessitats

3 J. MATES, *El Pintor Gimeno*, Barcelona: La Mà Trencada, 1935.

4 Per més informació: J. A. CARBONELL, *Francesc Gimeno*, Barcelona: Ediciones Catalanas, 1989, p. 125-126.

5 M. TORRES, *Joan Vila*, Sabadell: Museu d'Art de Sabadell, 1999, p. 14.

de l'ésser humà. Però qualsevol conjunt que Noé realitzi amb aquests elements compositius els eleva i gràcies a les tonalitats emprades, a la llum i a la disposició correcta i equilibrada donen un resultat en el que es respiren les vivències de l'artista i el caminar i mirar amb profunditat tots aquests indrets.

Pere Sanromà, en les seves obres referents a les fàbriques del Ripoll ja s'observen diferències tant en quan al paisatge com al sentiment que viu i experimenta l'artista. Ja no es tracta d'un cant a la industrialització, sinó d'un reflex del que existeix. Detall a detall dibuixa i pinta les edificacions que formen part de tot el conjunt, de les xemeneies no surt fum, també és un detall, o no funciona la fàbrica o no vol que funcioni. Un paisatge real que transmet sentiments al pintor i que aquest deixa plasmat de manera realista i contundent. Això ho podem comprovar en una de les obres que es troben al Museu d'Art de Sabadell "Fàbriques del Ripoll" Oli sobre tela, 80 x 99 cm, 1975, en ella el realisme impera de manera total, abordant els colors amb una lluminositat patent i sincera.

Antoni Angle després del seu gran recorregut i experimentació per l'art, a finals dels anys seixanta retorna a la pintura figurativa sempre seguint els seus propis dictàmens i volen plasmar allò que veu amb sinceritat i honestat. Dins d'aquests paràmetres el riu Ripoll ha format part de les seves teles així com les fàbriques que l'envolten. Són obres ben estructurades i equilibrades, cada element es troba en el seu lloc adequat aconseguint un resultat impecable en el que s'observa la realitat. Una realitat impregnada per la mirada de l'artista que la presenta escollint el lloc que els seus ulls perceben com el més adequat i per tant, la visió que presenta malgrat ser la més pura realitat, és la que ell vol mostrar perquè és la que amb ell li provoca la necessitat de plasmar-la.

Els pintors pinten perquè volen dir, expressar quelcom. Sense una necessitat de comunicar-se els artistes no existirien. Els seus sentiments han de sortir cap enfora i ho fan uns pintant, altres esculpint, altres escrivint, altres fent música, etc. Les arts, en general, demostren la necessitat de l'ésser humà a comunicar-se no només mitjançant la parla, sinó, i degut a que aquesta no significa per tots el mateix vehicle de comunicació, mitjançant formes més estè-

tiques que desenvolupen la capacitat creativa de la persona i que li permeten, dins la seva solitud del moment inspirador i del moment creatiu en sí mateix, establir una relació amb el que vol transmetre (paisatge, color, línies, persones...) i amb l'espectador al qual anirà a parar allò que està realitzant.

Alhora, perquè l'obra es pugui fer ha d'haver un sentiment inspirador. La sensibilitat de l'artista s'ha de veure moguda, transportada, tocada, per algun fet determinat. Si el sentiment no apareix, si la sensibilitat resta immòbil, l'obra que es pot realitzar serà morta, sense expressivitat, sense vivències i per tant, no comunicarà res. Es tractaria d'una creació estàtica i més que estàtica, morta, sense esperit, sense poder fer vibrar a l'espectador, per la qual cosa no comunicaria res.

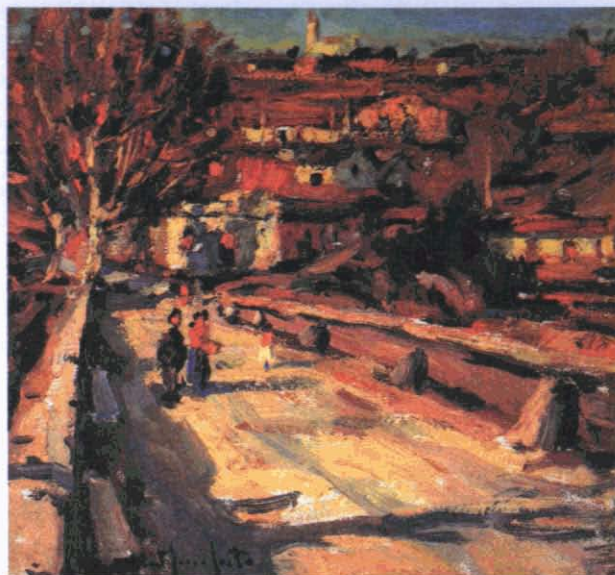
Un altre tipus d'edificació que també ha parlat als artistes i que han necessitat deixar-lo plasmat en les seves obres és el Pont de la Salut. Entre molts altres l'han tractat Antoni Angle, Alfons Borrell i Serra Santa.

Serra Santa amb la seva pinzellada trencada i plena de color, filla indiscutible de Francesc Gimeno plasma un pont de la Salut ple de vitalitat en l'obra pertanyent al MAS "Pont de la Salut" de 1940, oli sobre tela, de 32 x 33,5 cm. Els colors càlids, principalment, s'ajunten i provoquen un gran atractiu. La pinzellada curta i lleugera, amb empastament propicia frescor a la composició. Personatges que caminen, avancen pel pont, cases abocetades, arbres multicolors, una infinitat d'expressions vitals, res no es estàtic. Així és l'obra de Josep Serra Santa

Antoni Angle pinta un pont de la Salut vist des de fora, segons el seu quadre "Pont de la Salut" de 1944, oli sobre tela, de 81 x 100 cm, no presenta el moviment intern com feia Serra Santa, sinó la visió arquitectònica des de lluny, formant part del conjunt de la natura, sent part integrant amb tota la seva realitat i la seva força. Una presentació que evidencia els diferents aspectes i les diferents maneres en que el paisatge i els seus components naturals o urbans poden incidir en l'artista i portar-lo a pintar una cosa o una altra.

Alfons Borrell també es va veure atrapat per la força de la natura i per la importància del Pont de la Salut dins el paisatge quan encara treballava en la figuració. Una figuració que per les tonalitats emprades i pel joc de línies anava cap a l'expressionisme del

Figura 4. *Serra Santa, Pont de la Salut*, ca. 1940, 32 x 33,5 cm, oli sobre tela, Museu d'Art de Sabadell.



115

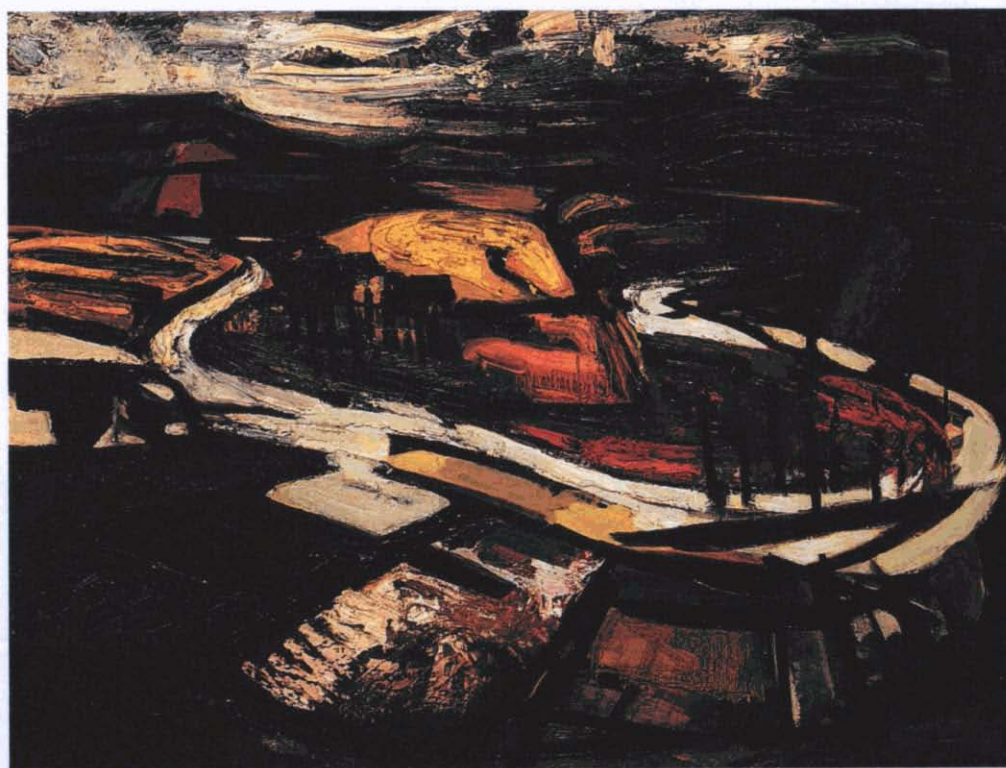


Figura 5. *Andreu Castell, Meandre*, 1957, 89 x 116 cm, oli sobre tela, Museu d'Art de Sabadell

qual més tard saltaria cap a l'abstracció. L'obra en concret "Pont de la Salut" de 1950, oli sobre tela, 64,5 x 81 cm expressa una natura desbordant dins la qual s'integra el pont sense desnaturalitzar el paisatge. No es tracta d'una visió agradable de la realitat sinó plena d'angoixa, de moviment inquietant degut als colors emprats i a la conjugació de línies que avancen en moviment laberíntic. Només els tons ocres i vermellós realcen i col·loquen els punts positius.

Les hortes situades a les riberes del riu Ripoll han sigut captades per diferents artistes entre els que podríem anomenar a Francesc Gimeno i Josep Madaula, per poder contrastar dos pintors d'èpoques i estils diferents.

116 Gimeno planteja les hortes com un camp de color on la pinzellada s'allibera completament i juga carregada de pintura en plena llibertat de moviment. Si agafessin una part de la totalitat de l'obra observàrem com es transforma en una peça abstracta. Però si la mirem en la seva totalitat si que veiem els límits dels horts, la part més elevada de la muntanya i el riu que passa cautelosament sense treure importància a l'esplendorositat dels horts. Són obres fresques, plenes de dinamisme.

Josep Madaula presenta les hortes d'una manera molt més ordenada, en el quadre "Riu Ripoll, barraques" de 1977, oli sobre tela, de 73 x 81 cm, es pot apreciar d'una forma delimitada i concreta els diferents conreus que es realitzen en les diferents parts de l'hort, com si es tractés d'una creació hiperrealista, el detall es té en compte malgrat després creï discontinuïtat i intenti atorgar-li un caire diferent a la totalitat compositiva, aquest seria el seu segell propi. Però queda patent l'estudi del paisatgisme català que el porta a una creació totalment acurada.

El Ripoll es caracteritza, com a riu mediterrani, per tenir un cabal escàs, irregular i amb crescudes rares. Malgrat aquestes condicions adverses, la hidràulica industrial del Ripoll va prosperar degut a la intensa activitat regional que va fer que es construïssin molins. Els molins del Ripoll són del tipus de bassa per adaptar-se a las condicions poc favorables del riu. Ramon Clapés i Ramon Noé han sentit atracció pel Molí d'en Torrella, molí que data de 1881 i que fou essencialment fariner, encara que també es dedicà a la fabricació de paper.

Ramon Clapés el va pintar ple de llum en l'obra "Riu Ripoll, molí Torrella" entre 1930-1940, oli sobre tela de 65 x 80 cm, captant no només la realitat del molí, sinó la de tota la natura que l'envolta des del més insignificant arbre. Alhora no es contenta amb la representació del molí, sinó que crea una important profunditat que fa que l'espectador pugui allargar la vista i no quedar-se en un primer pla que és el més il·luminat.

Noé pinta el mateix molí d'en Torrella obra de 1998 realitzat amb creta i llapis sobre paper Canson de 50 x 65 cm. La visió que planteja és totalment diferent, el capta des del riu i s'alça cap amunt fins arribar al final del paper. La major importància dins la creació la té el molí que s'aixeca impertorbable damunt el riu i manté vigoroses les seves edificacions, el riu queda a baix quasi sec i darrera el molí resta de muntanya amb arbres. Una visió especial.

Al sector nord del territori municipal es troba el subafluent del Ripoll denominat riu Tort, riu que té poc cabal ja que es forma a partir d'aportacions de petits manantials i conta amb una vegetació de ribera i aquàtica que el fa molt atractiu pels artistes. Dos estils diferents l'han tractat: Antoni Angle i Joan Bermúdez.

Antoni Angle el planteja ple de color, amb una vegetació exuberant i uns arbres que s'aixequen cap al cel de manera directa. El joc de llums i ombres hi es present, la pinzellada molt ràpida i els colors ataronjats de tardor proporcionen a la tela un caliu especial. Es tracta de l'obra "Riu Tort" de 1960.

Joan Bermúdez efectua les seves obres dedicades al Riu Tort de manera completament distintes, ja que es tracta d'estils i de manera de crear diferents. Els arbres juguen un paper important realitzats en tons que poden anar des del blau als marrons, segons l'obra de que es tracti. El fons principalment blanc i la matèria observable, arribant a ser, fins i tot, tàctil.

Visions totalment diferents del mateix lloc que a part de ser degut a l'estil diferent, també ho pot ser per tractar-se d'èpoques de l'any diferents.

Fora de la més estricta figuració altres artistes també han trobat inspiració en aquest riu. Andreu Castells, Manuel Duque i Francesc Bordas són exemples a destacar. Ens podem aturar davant una de les obres del MAS pertanyent a Andreu Castells i

que es tracta d'un meandre dels típics que va efectuar. Són obres que malgrat tractar-se d'un paisatge evocuen un cert expressionisme alemany depressiu i laberíntic. Els tons foscos emprats, la silueta del meandre, els arbres sense fulles així ho indiquen. Tot insinuat, efectuat en grans traços per crear un ambient melangiós.

La qüestió és que un mateix lloc dona peu a moltes expressions diferents. Alguns artistes pinten amb exuberants colors, altres amb tonalitats més tènues referint-se als mateixos plataners o a les mateixes ribes. Les pinzellades poden anar d'abruptes a llises, de carregades de matèria a foses amb la tela, obres en les que l'aigua pren protagonisme reflectint el que l'envolta i altres en què quasi no es veu, cases ben dibuixades i altres només insinuades, personatges que caminen en primer pla o en la llunyania, diferents hores del dia i de l'any, aquarel·les, olis, aigües, etc. Amb un punt comú en moltes de les obres i per tant en molts artistes: la captació de les tonalitats vermelles tan característiques d'aquest riu i que d'una manera o d'una altra sempre apareixen com a toc dins els marrons o com a ella mateixa.

Visions d'una mateixa part o edificació del riu mitjançant la mirada de diferents artistes té com a resultat creacions variades en la que cada artista ha expressat les seves interioritats, els seus sentiments, la seva relació i comunicació amb el riu i per això ni sent artistes de la mateixa època ni sent artistes d'èpoques diferents poden plasmar el mateix a no ser que es tractés d'una còpia.

Les mirades davant del riu Ripoll són amples i diverses. Tot depèn de com es miri, de l'estat anímic primer del pintor i després de l'espectador. Indiscutiblement el primer influirà d'una manera total en el resultat final de l'obra. Els sentiments mai poden quedar al marge, formen part de la persona i per tant, de l'artista. Sense sentiments, sense vivències produïdes gràcies a aquests no hi hauria res.

El riu per ser riu, per tenir aigua i per anar acompanyat d'un paisatge determinat i per estar al costat de la ciutat, sent ell mateix com un quadre que es pot veure des de Sabadell, és i serà una font inspiradora i no només una font d'inspiració sinó també de diàleg artista-riu del qual surten les obres gràcies a les vivències. ●