

**Mercè Roca Roumens**  
Professora d'Arqueologia de  
la Universitat de Barcelona.

Entre els fons del Museu d'Història de la Ciutat de Sabadell hi figuren no pocs materials procedents de les excavacions realitzades pels voltants de l'actual santuari de la Mare de Déu de la Salut, situat a la serra de Sant Iscle, al nord-oest de l'actual nucli urbà. Les restes aquí exhumades, principalment romanes, encara que les troballes ibèriques permeten suposar l'existència d'un nucli inicial indígena, s'han identificat amb una mansió o localitat que apareix en els vasos Apollinars, Arragone, identificació que sembla corroborada per la perduració del nom en la denominació medieval d'Arraona, referida a un castell, esmentat per primera vegada en un document de l'any 961, i a una església parroquial, Sant Feliu d'Arraona, esmentada ja l'any 1039 i de la qual formava part l'actual ermita de Sant Nicolau.

El primer historiador en interessar-se pel jaciment va ser Josep Salvany i Oller, a mitjan segle passat, qui va considerar les restes de La Salut com d'època visigoda, però fins a principis d'aquest segle no van començar a La Salut les excavacions sistemàtiques que es van desenvolupar en tres fases: 1912-1916, dirigides per Joan Vila Cinca, i 1931-35/1948-49, dirigides per Vicenç Renom. El material d'aquestes campanyes resta gairebé inèdit en la seva totalitat apart del que va ser presentat, en el seu moment, en les memòries corresponents i de l'estudi d'Eulàlia Morral i Cecília Llobet sobre les marques sudgàliques i aretines.

La present nota es refereix a un altre tipus de ceràmica sigillata hispànica, que es troba igualment en el jaciment i que és interessant no tant per la quantitat, més aviat exigua, sinó per les conseqüències que la seva presència comporta, sobre tot pensant en futures investigacions, des del

moment que es tracta d'un tipus, per altra banda característic de l'època imperial romana, fabricat a la mateixa villa de La Salut.

Es evident que la troballa d'uns fragments, poc o molts, de sigillata hispànica en una villa romana com la que ens ocupa és en sí poc significativa des del moment que és un material corrent en un jaciment d'època imperial. Ara bé, quan es troben els motlles que han servit per la seva fabricació la cosa canvia, doncs vol dir que aquella s'ha fabricat «in situ» i això augmenta la seva importància d'una manera extraordinària, principalment per dos motius: en primer lloc, des del punt de vista merament ceramològic, ja que no anem precisament saturats de coneixements referents a llocs de fabricació amb totes les conseqüències que això comporta: mecanisme de producció, origen o filiació dels terrissers, difusió, cronologia,...; en segon lloc, des d'un punt de vista històric, donat que confirma el caràcter important de la villa com ja deixaven entreveure l'existència de quatre forns ceràmics, un camp de dolia impressionant, amén de troballes com vidres, altres ceràmiques, el mosaic de Neptú, etc.

Els motlles no es troben actualment al Museu de Sabadell; la primera referència la vaig tenir a través de Rafael Subirana qui em va dir que V. Renom n'havia trobat en una de les dues campanyes per ell realitzades i que Serra-Ràfols els havia identificat com a tals; posteriorment la troballa d'un clixé de V. Renom on hi figuraven set fragments de motllos confirmava aquesta notícia. Encara que la confrontació dels motius dels motlles amb els de la sigillata queda dificultada per la manca d'exactitud en el tamany que comporta la reproducció fotogràfica, crec que alguns punxons (n<sup>os</sup>. 11, 39 i sobretot 7) es poden relacionar perfectament; a més a més, els fragments examinats presenten, com es veurà, la suficient homogeneïtat com per corroborar la seva fabricació en un únic lloc, que és, en aquest cas, la villa de La Salut.

La realització d'aquest treball deu molt a l'entusiasta i desinteressada col·laboració dels amics i companys del Museu de Sabadell, especialment d'Albert Roig, que em va ajudar a localitzar moltes peces, i d'Antoni Carbonell, autor de les fotografies que il·lustren el text. El meu agraïment també a Francesc Tarrats, subdirector del Museu de Badalona, que em va proporcionar paral·lels inèdits.

Salvany, J.: **Reflexiones críticas sobre la antigüedad de la parroquia de Sabadell.** Sabadell (1844).

Vila Cinca, J.: **Memòria dels treballs realitzats en les excavacions dels voltants del Santuari de la Mare de Déu de la Salut.** Sabadell (1915).

Renom, V. - Mas, Ll.: **Las excavaciones del poblado de Arragona.** Rev. del Museo de la Ciudad 1-2. Sabadell (1950) 93-116.

Morral, E - Llobet, C.: **Sigillata con marcas de Arragona.** XIV Congr. Nac. Arc. Vitoria, 1975. Zaragoza (1977) 973-982.

## CATALEG DE FORMES (Làms. I-V)

### Forma Dragendorff 29

1. Gairebé complet; manca el peu; reconstruït.

Inv. 78.5.1-20/3.2.1

Diàm. boca: 11 cm., alt. màx. conservada: 5'5 cm. (làm. IV, n.º 1).

Pasta color ocre groc vermellós; diminutes partícules groguenques; algunes petites vacuoles. Fractura recta i dura, d'aspecte lleugerament granulós.

Vernís color terra siena torrada clar, no en la totalitat de la superfície, sinó que es dilueix formant taques més clares, de color francament ocre; brillant i adherent.

Decoració: En dues zones separades per un baquetó. Zona superior: metopes separades per grups de tres línies ondulades; dins una de les metopes dues garlandes bifoliàcies disposades horitzontalment i inversament l'una respecte de l'altra i línia de petits motius en C a la inversa limitant la decoració per la seva part superior; a l'altra metopa els mateixos motius però la línia de motius en C es troba entre les dues garlandes. Zona inferior: metopes amb ocell a la dreta (sembla un pollastre) separades alternativament per línia de motius en C oberts cap amunt i de perletes; limiten la decoració de les metopes per la seva part superior, línia de motius en C en una d'elles i de perletes a l'altra. Una garlanda bifoliàcea entre baquetons separa la zona decorada de la llisa del fons.

Presenta dos ressalts interns a l'altura del punt d'unió paret/vora.

Manufactura: acurada, encara que els motius decoratius presenten, en general, molt poc relleu.

La decoració aconseguida a base de garlandes omplenent tot el camp de la metopa tal com apareix en el fris superior, si bé poc freqüent, no és desconeguda dins la producció hispànica. Així, la trobem en dos vasos de forma Drag. 29 de Julióbriga (MEZQUIRIZ (1961) làm. 211; n.º 4: tres garlandes disposades horitzontalment i inversament l'una respecte a l'altra; làm. 213, n.º 16: una sola garlanda entre petits botons triangulars), en dos vasos, també de forma Drag. 29, d'Empúries (MEZQUIRIZ (1961) làm. 268, n.º 85, dues garlandes bifoliàcies limitades per línia de fulles d'eura, i n.º 88, una sola garlanda entre línies ondulades) i en un vas de forma Drag. 29 de Palència (MEZQUIRIZ (1961) làm. 229, n.º 6: a la zona superior les dues garlandes separades per un baquetó molt fi i a la inferior per un rengle de fulletes).

2. Fragment corresponent a la carena i part inferior de la paret.

Inv. 78.5.1-20/3.2.1

Pasta color ocre groc vermellós; diminutes partícules groguenques; petites vacuoles; fractura recta i dura, d'aspecte granulós.

Vernís color terra siena torrada amb difuminacions ocres, molt més acusades que en l'exemplar n.º 1; brillant i adherent.

Decoració: En dues zones separades per dos baquetons. No es conserva res de la zona superior. Zona inferior: línies verticals ondulades.

Manufactura: acurada, encara que el relleu és molt poc acusat. Tipus de decoració no desconeiguda dintre de la producció hispànica, encara que no massa freqüent (MEZQUIRIZ (1961) làm. 145, n.º 7 i làm. 147 n.º 12, en vasos de forma Drag. 37 dels tallers d'Abella i Solsona respectivament; làm. 212, n.º 12, en un vas de forma Drag. 29 de Julióbriga).

3. Fragment corresponent a part de la paret (zona de la carena); podria tractar-se d'un vas de forma Drag. 29/37.

Inv. 78.5.1-20/3.2.1

Pasta color ocre groc vermellós, amb diminutes partícules groguenques i petites vacuoles; fractura recta i dura, d'aspecte granulós.

Vernís color terra siena torrada fosc; mat; homogeni i adherent en la superfície interna, en l'externa també homogeni, encara que ha saltat en els llocs on el relleu és més acusat.

Decoració: en dues zones separades per dos baquetons llisos considerablement espaiats. Zona superior: petites fulles separades, a manera de pseudoimbricacions, i a l'esquerra, rastre d'una possible garlanda llisa. Zona inferior: metopes separades per una línia vertical ondulada.

Manufactura: relleu molt acusat; força rodat.

Tampoc les imbricacions omplint tot el camp d'una metopa o corbes de garlandes són massa freqüents en la producció hispànica. Un vas de forma Drag. 29 de Mèrida les presenta, però, més properes al seu model gàllic, tal com apareixen en la producció d'època Claudi-Neró (MEZQUIRIZ (1961) làm. 216 n.º 78; OSWALD-PRYCE (1966) pp. 70 i 71); en canvi s'acosten més a les nostres les que trobem en un fragment de forma Drag. 37 de Julióbriga (MEZQUIRIZ (1961) làm. 216, n.º 78). Aquestes podríem dir-ne pseudoimbricacions, sense paral·lels pròxims en el món rutè, apareixen, en canvi, molt més semblants, dintre de la producció tardoitàlica (LAVIZZARI-PEDRAZZINI (1972) làm. XXXII, n.ºs. 236-239; làm. XXIII, n.º 240: són les que s'hi assemblen més; CAMPANILE (1919) fig. 11, pp. 269 i 270; COMFORT (1936) figs. 4 i 5).

### Forma Dragendorff 37

4. Gairebé complet; reconstruït. Dóna el perfil sencer.

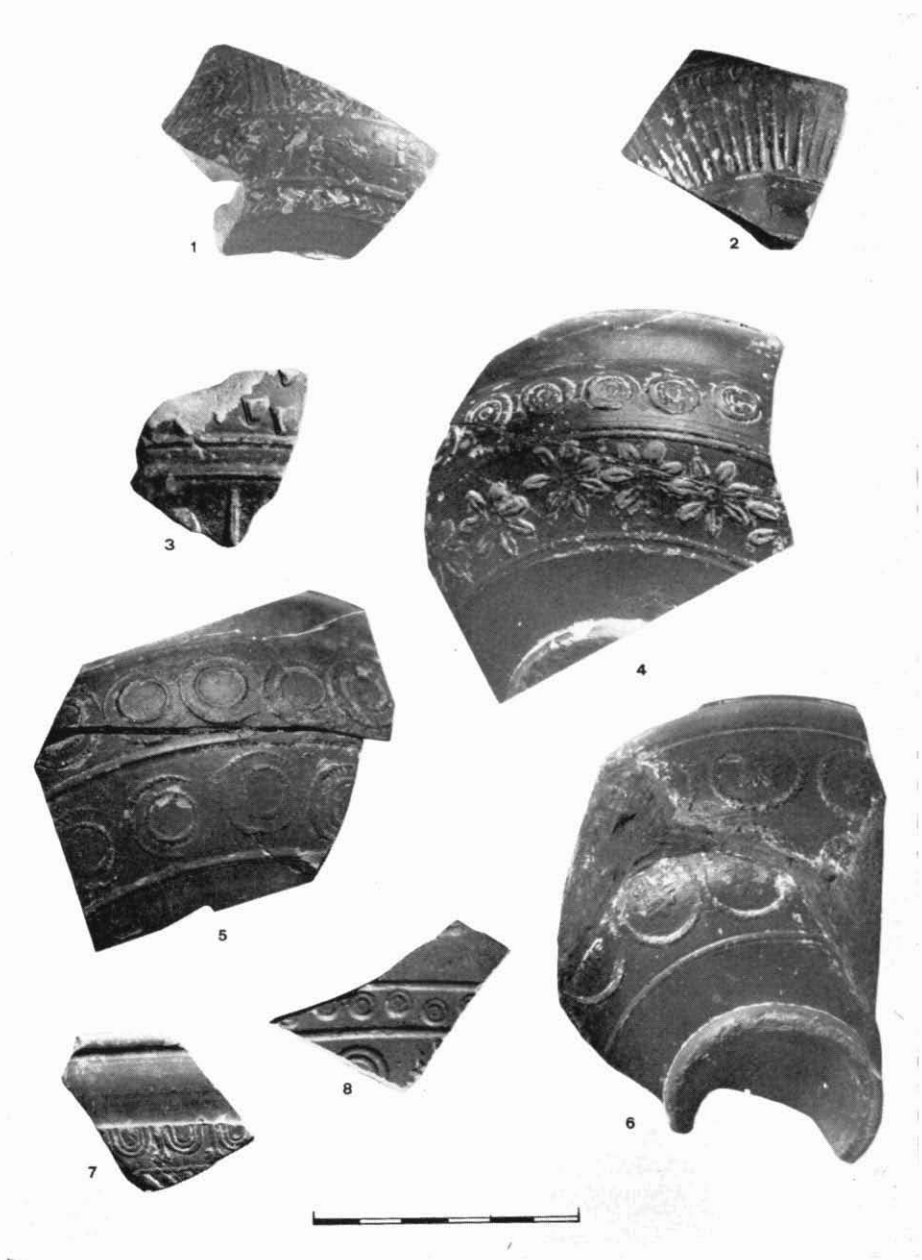
Inv. 3.1.17.2.3

Dià. boca: 13'2 cm.; dià. base: 5'8 cm.; alt.: 7 cm. (làm. IV, n.º 4).

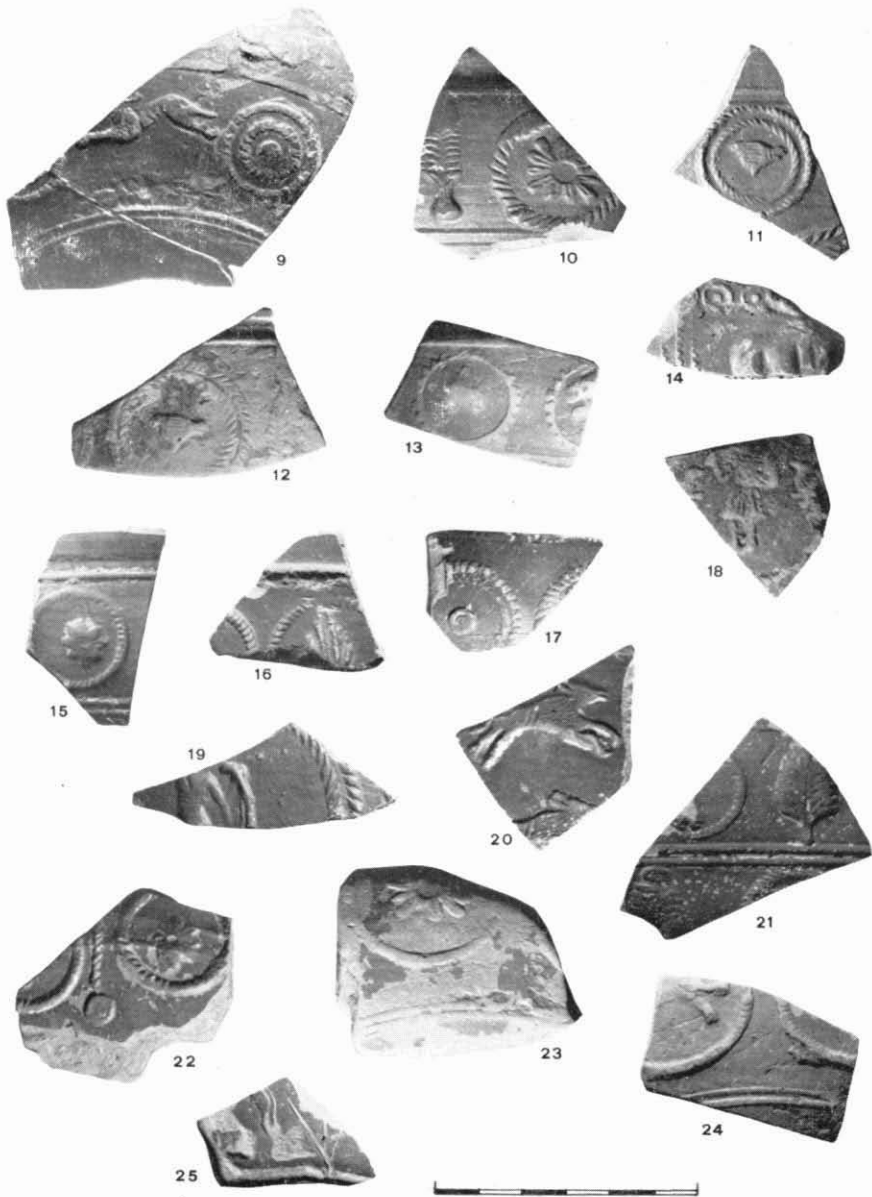
Pasta color ocre groc vermellós; diminutes partícules groguenques; fractura recta i dura.

Vernís color ocre o transparent amb difuminacions més pàl·lides en la zona llisa junt a l'arrencada del peu; brillant, homogeni i adherent.

Decoració: En dues zones separades per dos baquetons llisos. Zona superior: dobles cercles concèntrics, de línia contínua l'extern i tancada l'intern, tancant botó central. Gairebé segur que es tracta del mateix motiu que apareix en el fragment de motlle n.º 3. Zona inferior: rosetes heptapètales. Dos baquetons llisos separen aquesta zona de la llisa del fons.

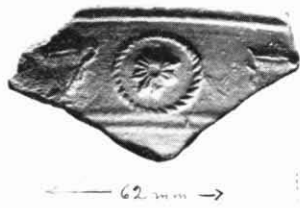
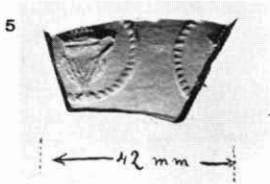
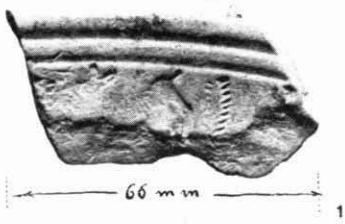


Làmina I.

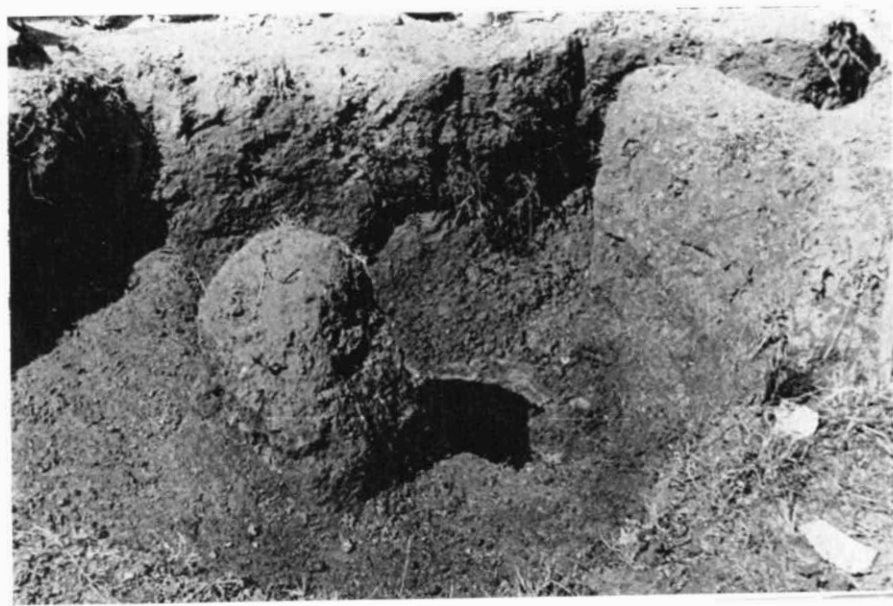
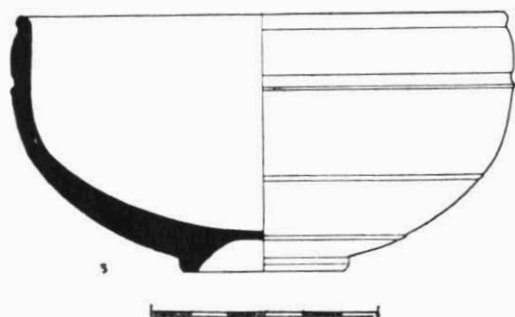
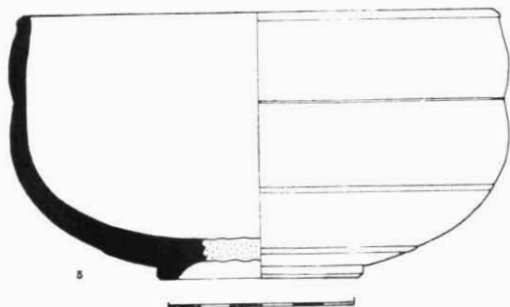
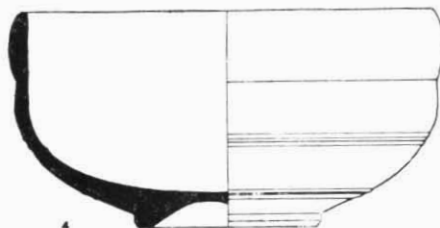
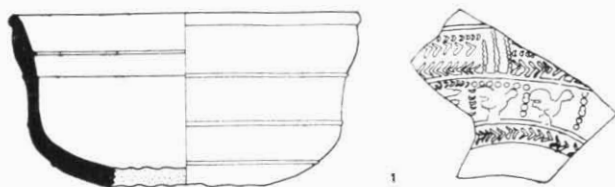


Lamina II.

10



Láminas IV i V.





Grafit extern realitzat després de la coccio INII (?).

Manufactura: força acurada; relleu una mica desigual, en general marcat.

5. Gairebé complet; reconstruït. Dóna el perfil sencer.

Inv. 3.7.2.17.2.1

Diàm. boca: 15'1 cm.; diàm. base: 6'4 cm.; alt. 8'6 cm. (làm. IV, n.º 5).

Pasta color ocre groc vermellós; diminutes partícules groguenques; fractura recta i dura.

Vernís color ocre or transparent; força brillant; homogeni i adherent.

Decoració: En dues zones separades per un ample baquetó llis, idèntic al que separa la zona inferior de la llisa del fons. A ambdues zones es repeteix el mateix motiu format per dobles cercles concèntrics de línia cordada.

Manufactura: força cuidada; relleu poc marcat.

6. Incomplet; reconstruït. Dóna perfil sencer.

Inv. 3.1.17.2.3

Diàm. boca: 12'2 cm.; diàm. base: 4'1 cm. alt. 6,7 cms. (làm V, n.º 6).

Pasta color ocre groc vermellós; diminutes partícules groguenques; fractura recta i dura.

Vernís color ocre or transparent amb difuminacions més pàl·lides en la zona llisa del fons; brillant, homogeni i adherent.

Decoració: en dues zones separades per un baquetó. Zona superior: cercles de línia ondulada amb rosetes de vuit pètals inscrites. Zona inferior: repeteix el motiu de cercles de línia ondulada tancant rosetes, però els punxons no són els mateixos; el seu tamany és lleugerament menor, l'ondulat és també més petit i les rosetes tenen un siluetat circular, encara que el relleu poc acusat dificulta la seva clara identificació. Un baquetó llis separa aquesta zona de la llisa del fons.

Manufactura: força acurada; relleu molt poc acusat.

7. Fragment corresponent a la part superior de la paret i vora.

Inv. 78.5.1-20/3.2.1

Pasta color ocre groc vermellós amb diminutes partícules groguenques; fractura recta i dura.

Vernís color ocre/terra siena torrada clar; poc brillant; homogeni i adherent.

Decoració: línia d'oves alternant amb llengüetes que rematen amb roseta. Sota la línia d'oves s'observa part d'una garlanda bifoliàcea.

Manufactura: acurada.

8. Fragment corresponent a la part superior de la paret.

Pasta color ocre groc vermellós; diminutes partícules groguenques; fractura recta, força dura.

Vernís color ocre/terra siena torrada; brillant; molt homogeni i adherent.

Decoració: fris format per dobles cercles concèntrics de línia contínua alineats, entre baquetons també de línia contínua. Per sota d'aquest fris s'observa part d'un motiu de separació de metopes format almenys per dues línies ondulades. Dintre de la metopa, part d'un doble cercle concèntric de línia contínua.

Manufactura: força acurada; els punxons una mica descentrats.

9. Fragment corresponent a part de la paret i fons.  
Inv. 3.1.17.2.7  
Diàm. base: 5'8 cm., alt. màx. conservada: 5'3 cm.  
Pasta color ocre groc vermellós; diminutes partícules grogues; algunes petites vacuoles; fractura recta, molt dura, d'aspecte granulós.  
Vernís color ocre or transparent; una mica brillant; homogeni i adherent.  
Decoració: En dues zones separades per un baquetó llis. Zona superior: inidentificable. Zona inferior: dobles cercles concèntrics de línia trençada tancant botó central. Enmig d'ells, llebre a l'esquerra. Un baquetó llis separa aquesta zona de la llisa del fons.  
Manufactura: poc acurada.

### **Forma Dragendorff 37 probable**

10. Fragment corresponent a part de la paret.  
Inv. 3.1.17.2.5  
Pasta color ocre groc vermellós; algunes diminutes partícules groguenques; fractura recta, molt dura.  
Vernís color terra siena torrada; força brillant; molt homogeni i adherent.  
Decoració: en dues zones separades per dos baquetons llisos. Zona superior: cercle de línia cordada amb roseta de dotze pètals inscrita; a la seva esquerra, motiu vegetal.  
Manufactura: acurada.
11. Fragment corresponent a la part superior de la paret.  
Inv. 3.1.17.2.6  
Pasta color ocre groc vermellós; diminutes partícules groguenques; fractura recta i dura.  
Vernís color terra siena torrada; força brillant; molt homogeni i adherent.  
Decoració: En dues zones separades per dos baquetons llisos. Zona superior: doble cercle concèntric de línia cordada amb ocell inscrit;  
Decoració: En dues zones separades per dos baquetons llisos. Zona inferior: part de doble cercle concèntric de línia cordada.  
Manufactura: acurada quant a detalls de punxó.  
Crec que aquest fragment forma part del mateix vas que el n.º 19 del present catàleg, tant per qualitat de pasta i vernís com per l'exacta coincidència dels cercles cordats de la zona inferior respecte als que trobem en l'esmentat n.º 19.
12. Fragment corresponent a la part superior de la paret.  
Pasta color ocre molt clar; diminutes partícules groguenques; molt tova, es ratlla amb l'ungla.  
Vernís color ocre or transparent molt clar; una mica brillant; homogeni encara que no molt adherent.  
Decoració: Doble cercle concèntric de línia cordada amb ocell inscrit.  
Manufactura: poc acurada; relleu desigualment marcat.
13. Fragment corresponent a la part superior de la paret.

Pasta color ocre molt clar; diminutes partícules groguenques; molt tova. Vernís color ocre or transparent clar; mat; homogeni, encara que poc adherent.

Decoració: En dues zones separades per dos baquetons llisos. Res no es conserva de la zona inferior. Zona superior: cercles de línia externament ondulada amb fulla d'aigua i quadrúpede inscrits, respectivament; un baquetó de línia contínua separa aquesta zona de la llisa de la vora.

Manufactura: poc acurada.

14. Fragment corresponent a la part superior de la paret.

Inv. 78.5.1-20/3.2.1

Pasta color ocre groc vermellós; algunes diminutes partícules groguenques; fractura dura, no massa recta.

Vernís color ocre or transparent amb difuminacions de color siena a la superfície externa; brillant i homogeni; adherent a la superfície interna, no tant a l'externa.

Decoració: Metopa limitada a l'esquerra per tres línies verticals ondulades; en el seu interior part d'un motiu inidentificable. Una renglera de petits cercles de línia contínua amb botó inscrit limita la decoració per la seva part superior.

Manufactura: molt poc acurada.

15. Fragment corresponent a la part superior de la paret.

Pasta color ocre-groc, molt clar; diminutes partícules; fractura recta i dura.

Vernís color ocre or transparent; força brillant; molt homogeni i adherent.

Decoració: En dues zones separades per dos baquetons llisos. Res no es conserva de la zona inferior. Zona superior: cercle de línia cordada amb roseta de vuit pètals inscrita. Un baquetó de línia contínua separa aquesta zona de la llisa de la vora.

Manufactura: força acurada; punxons una mica descentrats.

16. Fragment corresponent a la part superior de la paret.

Inv. 78.5.1-20/3.2.1

Pasta color ocre vermellós amb diminutes partícules groguenques i vacuoles molt petites; fractura recta i dura.

Vernís color terra siena torrada; mat; homogeni i adherent a la superfície interna, una mica menys adherent a l'externa.

Decoració: cercle de línia cordada amb motiu vegetal inscrit; un baquetó llis sobreposat a una línia de motius en C invertida separa la zona decorada de la llisa de la vora.

17. Fragment corresponent a part de la paret.

Pasta color ocre groc, molt tova; es ratlla amb l'ungla.

Vernís color ocre or transparent amb lleugeres difuminacions de color siena a la superfície interna; exteriorment de color terra siena torrada fosc, una mica metal·lescent degut a cocció defectuosa; brillant i adherent.

Decoració: dobles cercles concèntrics de línia cordada tancant botó format per dos cercles de línia contínua.

Manufactura: no massa cuidada; relleu poc marcat.

18. Fragment corresponent a part de la paret.  
 Pasta color ocre/terra siena torrada; partícules groguenques; fractura recta, molt dura.  
 Vernís color terra siena torrada; mate; ni homogeni ni adherent.  
 Decoració: Anubis a l'esquerra entre dos ocells (?) parcialment conservats.  
 Manufactura: grollera; relleu confós i poc marcat; molt rodat.  
 Trobat en superfície per Albert Roig.
19. Fragment corresponent a part de la paret.  
 Pasta color ocre groc vermellós; diminutes partícules groguenques; fractura recta i dura.  
 Vernís color terra siena torrada; força brillant; molt homogeni i adherent.  
 Decoració: doble cercle de línia cordada amb figura humana (Diana?) inscrita.  
 Manufactura: acurada.  
 Possiblement aquest fragment pertany al mateix vas que el n.º 11 del nostre catàleg.
20. Fragment corresponent a la part superior de la paret.  
 Inv. 3.1.17.2.4  
 Pasta color ocre groc vermellós; diminutes partícules groguenques. fractura recta i dura.  
 Vernís color ocre or transparent; brillant, homogeni i adherent; difuminacions una mica més fosques i d'aspecte lleugerament metal·lescent a la superfície externa.  
 Decoració: llebres a la dreta.  
 Manufactura: acurada.
21. Fragment corresponent a part de la paret.  
 Inv. 3.1.17.2.7  
 Pasta color ocre groc vermellós; diminutes partícules groguenques; fractura recta, força dura.  
 Vernís color ocre or transparent; brillant i homogeni; força adherent; lleugeres difuminacions metal·lescents a la superfície externa.  
 Decoració: en dues zones separades per dos baquetons llisos. Zona superior: motiu vegetal i cercle de línia cordada amb motiu inidentificable inscrit. Zona inferior: motiu vegetal (diferent del de la zona superior) i part d'un motiu circular.
22. Fragment corresponent a part de la paret.  
 Pasta color ocre groc vermellós; diminutes partícules groguenques; fractura no molt recta, força dura.  
 Vernís color ocre or transparent amb difuminacions més fosques visibles sobretot a la superfície externa.  
 Decoració: cercles de línia cordada amb roseta inscrita alternant amb motiu vertical format per una línia ondulada rematada per un botó (almenys l'extrem inferior).  
 Manufactura: no massa acurada.
23. Fragment corresponent a la part inferior de la paret.  
 Pasta color ocre groc vermellós; partícules i petites vacuoles; fractura «smussata», molt tova.

- Vernís color ocre or transparent; una mica brillant; molt poc adherent. Decoració: cercle de línia cordada amb roseta de dotze pètals inscrita. Dos baquetons llisos separen aquesta zona de la llisa del fons. Manufactura: dolenta; relleu escàs i desigual.
24. Fragment corresponent a la part inferior de la paret.  
 Pasta color ocre groc molt clar; diminutes partícules groguenques; molt tova, es ratlla amb la ungla.  
 Vernís color ocre or transparent clar; mat; homogeni encara que poc adherent.  
 Decoració: part de dos cercles de línia cordada, un d'ells amb quadrúpede inscrit (es conserven solament les potes del darrera i la cua).  
 Manufactura: poc acurada.
25. Fragment corresponent a part de la paret.  
 Inv. 78.5.1-20/3.2.1  
 Pasta color ocre vermellós; alguna petita vacuola; fractura recta, no massa dura.  
 Vernís color ocre or transparent; brillant; homogeni i adherent; cau una mica a la superfície externa.  
 Decoració: inidentificable.
26. Fragment corresponent a part de la paret.  
 Pasta color ocre groc; fractura recta, molt tova.  
 Vernís color ocre or transparent a la superfície interna; externament amb difuminacions de color siena i una mica metal·lescent degut a coccio defectuosa; brillant i força adherent.  
 Decoració: dobles cercles concèntrics de línia cordada.
27. Fragment corresponent a part de la paret.  
 Inv. 78.5.1-20/3.2.1.  
 Pasta color ocre groc vermellós; diminutes partícules groguenques; fractura recta, no molt dura.  
 Vernís color ocre, amb difuminacions siena a la superfície externa; homogeni i adherent a la superfície interna, una mica menys adherent a l'externa.  
 Decoració: en dues zones separades per dos baquetons llisos. Zona superior: s'observa part d'un motiu circular i d'un de separació de metopes. Zona inferior: triple cercle concèntric, de línia trencada-continua-trencada respectivament, tancant botó central; a la seva dreta, part d'un motiu de separació.
28. Fragment corresponent a la part inferior de la paret i peu.  
 Inv. 78.5.1-20/3.2.1  
 Pasta color ocre groc vermellós; diminutes partícules groguenques; petites vacuoles abundants; fractura recta i dura, d'aspecte granulós.  
 Vernís color terra siena torrada/ocre or transparent; brillant i homogeni; adherent a la superfície interna; cau una mica a l'externa.  
 Decoració: en dues zones separades per un baquetó. Zona superior: part d'un cercle de línia ondulada. Zona inferior: dobles cercles concèntrics de línia ondulada l'extern i llisa (o cordada?) l'intern, tancant botó central.  
 Manufactura: grollera.

## Motlles (lãm. III)

Per la fotografia conservada sembla que es poden adscriure tots a la forma Dragendorff 37.

1. Fragment corresponent a la part superior de la paret i vora.  
Long. màx. del fragment: 66 mm.  
Decoració: Quadrúpede a l'esquerra; a la seva dreta una palmeta (podria tractar-se de part d'un ultrasemicercle doble cordat). Dos baquetons limiten la decoració per la part superior.
2. Fragment corresponent a part de la paret i vora.  
Decoració: en dues zones separades per un baquetó llis. A ambdues zones motius circulars: cercles de línia cordada amb botó inscrit (en l'únic que s'ha conservat sencer).
3. Fragment corresponent a la part superior de la paret i vora.  
Decoració: dobles cercles concèntrics, de línia continua l'extern i trencada l'intern, tancant botó central. Dos baquetons llisos limiten la decoració per la part superior.
4. Fragment corresponent a part de la paret.  
Decoració: part d'un cercle de línia trencada; sembla que anava inscrit dintre d'un cercle de línia ondulada (coincidint aquest últim amb la línia de fractura).
5. Fragment corresponent a part de la paret.  
Long màx. del fragment: 42 mm.  
Decoració: cercles de línia cordada amb cràteres inscrites.
6. Fragment corresponent a la part superior de la paret i vora.  
Decoració: en dues zones separades per dos baquetons llisos. Res es conserva de la zona inferior. Zona superior: cercles de línia cordada amb roseta de vuit pètals inscrita. Un baquetó llis limita la zona decorada per la seva part superior.
7. Fragment corresponent a part de la paret i vora.  
Long. màx. del fragment: 62 mm.  
Decoració: en dues zones separades per dos baquetons llisos. Res no es conserva de la zona inferior. Zona superior: cercle de línia cordada, amb roseta de vuit pètals inscrita, entre cràteres (possiblement ambdós motius, cràteres i cercles, es repeteixen alternativament al llarg de tota la zona). Un baquetó llis limita la zona decorada per la seva part superior.

## CATALEG DE PUNXONS (làms. VI - VIII).

(FD: forma decorada; M: Motllo)

1. Sobre forma 37 (Cat. FD 7) Només conec dos casos, en sigillata hispànica, de llengüetes acabades en roseta: en un vas de Bayona de Titulcia (MEZQUIRIZ (1961) lãm. 119 n.º 2427, no específica forma) i en un vas de forma 37 del taller d'Andújar (ROCA (1976) lãm. 36 n.º 22).

En canvi, la seva presència és freqüent en sigillata sudgàllica d'època preflàvia i sobretot flàvia, així com en la producció dels tallers del Centre i de l'Est de la Gàl·lia al llarg dels segles II i III (OSWALD-PRYCE (1966) pp. 147 i 148; també p. 150).

2. Sobre forma 37 (Cat. FD 8). Molt semblant a Pamplona, sobre forma 37 (MEZQUIRIZ (1961) lám. 122 n.º 2494) i a Bronchales, sobre forma 30 (ATRIAN (1958) lám. I n.º 2). Sanefes de cercles concèntrics, més allunyades però de les que ens ocupen, apareixen també a Poza de la Sal (Burgos) (MARTINEZ SANTAOLALLA (1931-32), Liédena (MEZQUIRIZ (1953) p. 137 lám. II) i Andújar (ROCA (1976) lám. 37 n.º 62).
3. Sobre forma 37 probable (Cat. FD 14). El mateix motiu es troba sobre dos vasos de forma 37 del Museu de Badalona, procedents del mateix terme (Inv. CT 929 i CT 3878), en el segon d'ells associat al nostre punxó n.º 10. És un tipus de sanefa força freqüent dins la producció hispànica; molt semblant la trobem a Numància, Mallén i Empúries sobre forma 37 (MEZQUIRIZ (1961) lám. 122 n.º 2473), a Mèrida, sobre forma 37 (MEZQUIRIZ (1961) lám. 122 n.º 2488), a Pamplona, sobre forma 37 (MEZQUIRIZ (1961) lám. 122 n.º 2493); en tamany més petit apareix a Bronchales, sobre forma 37 (ATRIAN (1958) lám. 1 n.º 1) i a Numància i Lixus, sobre forma 37 (MEZQUIRIZ (1961) lám. 122 n.º 2481); en més gros, a Empúries sobre forma 37 (MEZQUIRIZ (1961) lám. 122 n.º 2472).
4. Sobre forma 29 (Cat. FD 1). Motiu abundant en el repertori hispànic que es repeteix sense grans variacions. Dins de la uniformitat amb què es presenta, es poden senyalar com exemples més propers els d'Empúries i Tarragona, sobre forma 37 (MEZQUIRIZ (1961) lám. 128 n.º 2615), el de Funes, sobre forma 37 (MEZQUIRIZ (1961) lám. 128 n.º 2621) i el de Citania de Briteiros, també sobre forma 37 (MOUTINHO DE ALARCAO (1958) lám. XXII n.º 59).
5. Sobre forma 29 (Cat. FD 1). Motiu repetit fins a la societat en la producció hispànica presentant-se, ja les línies ondulades soles, en número de dos, tres o més, ja combinades amb diferents motius com poden ser les garlandes bifoliàcees (és la combinació més freqüent) o altres (cercles, fulles, etc.). Podríem citar com exemples més propers els d'Empúries, Liédena, Mallén, Numància i Uxama, tots sobre forma 37, el mateix que els de Funes, Mèrida i Coïmbra (MEZQUIRIZ (1961) lám. 117 n.ºs. 2349, 2355, 2364 i 2371) i els d'Andújar (ROCA (1976) lám. 40 n.º 145, sobre motllo de forma 29, n.º 148, sobre vas de forma 29/37 i n.º 149, sobre vas de forma 29).
6. Sobre forma 29 (Cat. FD 1). Hi ha algun exemple de metopes separades per línies de motius en forma de corona circular de tipus semblants a les utilitzades en els frisos superiors, no perletes com en el nostre cas (ATRIAN (1958) lám. II n.ºs. 7 i 9; ROCA (1976) lám. 41 n.ºs. 179, 180 i 181). No conec cap exemple com el que ens ocupa.
7. Sobre forma 37 (Cat. FD 4 i M3). Semblants a Julióbriga, sobre forma 37 (sense botó central), i Mèrida (MEZQUIRIZ (1961) lám. 100 n.º 1733 i lám. 102 n.º 1776).
8. Sobre forma 37 (Cat. FD 5). Semblants a Mallén i Mèrida, sobre forma 37 (MEZQUIRIZ (1961) lám. 101 n.ºs. 1746 i 1760).

9. Sobre forma 37 (Cat. FD 9). Molt semblant al que apareix sobre un vas de forma 37 de Badalona (Inv. Museu CT 5165), solament que en comptes del botó central presenta un cercle llis, segons apareix a Mèrida, sobre forma 37, i a Citània de Briteiros, sobre formes 37 i 29, respectivament (MEZQUIRIZ (1961) làm. 101 n.º 1761; MOUTINHO DE ALARCAO (1958) làm. XXV n.ºs. 37 i 3). Pròxim també al nostre és el que apareix sobre un vas de forma 37 de Pamplona (MEZQUIRIZ (1961) làm. 104 n.º 1867).
10. Sobre forma 37 probable (Cat. FD 17). Podria tractar-se del mateix punxó que es troba en el motlle n.º 2, solament que aquest últim presenta un sol cercle cordat, no dos. Motiu, si no el mateix, molt proper, en un vas de forma 37 de Badalona (Inv. Museu CT 3984 i CT 3978, en aquest últim associat al nostre punxó n.º 3). Semblant sobre forma 37 de Bronchales (ATRIAN (1958) làm. III n.º 14). Amb botó central a Andújar en motlle de forma 37 (ROCA (1976) làm. 44 n.º 248).
11. Sobre motlle de forma 37 probable (Cat. M 2). El fet de no tenir els motlles a mà fa difícil relacionar-lo amb seguretat amb el punxó n.º 10, del qual difereix per la presència d'un sol cercle cordat, no dos. Molt proper, tant per disposició com per detalls, sobre forma 37 de Bronchales (ATRIAN (1958) làm. III n.º 2). Més allunyats a Julióbriga (sense botó central) i a Numància (MEZQUIRIZ (1961) làm. 100 n.º 1731 i làm. 104 n.º 1834).
12. Sobre forma 37 probable (Cat. FD 26). L'exigüïtat del fragment no dona per saber si portava o no algun motiu inscrit; de totes maneres, si així era, aquest no podia ser altra cosa que un botó, una corona circular o un petit element. Amb botó central, molt proper al nostre àdhuc quant a tamany, apareix a Bronchales sobre forma 37 (ATRIAN (1958) làm. III n.º 12). En més petit i sense cap motiu inscrit, a Andújar, sobre motlle de forma 29/37 (ROCA (1976) làm. 44 n.º 258).
13. Sobre forma 37 probable (Cat. FD 27). Semblants, sobre forma 37, a Mèrida i Funes (MEZQUIRIZ (1961) làm. 101 n.º 1881).
14. Sobre forma 37 probable (Cat. FD 28). Molt semblant sobre forma 37 de Mallén; una mica més allunyat sobre forma 37 de Julióbriga (MEZQUIRIZ (1961) làm. 101 n.º 1744 i làm. 100 n.º 1734).
15. Sobre forma 37 (Cat. FD 6).
16. Sobre forma 37 (Cat. FD 6). Semblant sobre forma 37 de Corella (MEZQUIRIZ (1961) làm. 95 n.º 1582).
17. Sobre forma 37 (Cat. FD 10).
- 17 bis. Sobre forma 37 (Cat. FD 23). Un punxó molt semblant, potser el mateix, és el que apareix en un motlle de forma 37 de Bronchales conservat al Museu de Prehistòria de València (FLETCHER (1974) p. 192).
18. Sobre forma 37 (Cat. FD 15 i FD 22). Semblants, sobre forma 37, a Empúries (MEZQUIRIZ (1961) làm. 94 n.º 1578) i Tarragona (SERRA VILARÓ (1932) làm. XLI n.º 11).
19. Sobre forma 37 (Cat. M6 i M7). Semblants, sobre forma 37, a Badalona (F. TARRATS: tesi de Llicenciatura (1975). Universitat de Barcelona), a l'amfiteatre de Tarragona (MEZQUIRIZ (1961) làm. 94 n.º 1562) i a Solsona (SERRA VILARÓ (1924) làm. X n.º 26); a Empúries sobre forma 29 (MEZQUIRIZ (1961) làm. 94 n.º 1569).



20. Sobre forma 37 (Cat. FD 13). Recorda els que apareixen, amb cercle de línia cordada i trencada respectivament, a Ostia i Andújar (PALLARES (1963) p. 77, en forma 37; ROCA (1976) lám. 46 n.º 339, en formes 29 i 37). Fulles d'aigüa, més o menys semblants, són freqüents en els vasos de parets fines d'època flàvia. En sigillata hispànica en trobem també a Bronchales, en motilles de forma 37 (ATRIAN (1958) pp. 107-110, figs. 22, 24 i 26) i en un vas de forma 30 de Pamplona, de finals de segle I (MEZQUIRIZ (1958) pp. 79 i 80, fig. 21 n.º 34). De manera més simplificada apareix a Herrera de Pisuerga (GARCIA BELLIDO et alii (1962) fig. 10 n.º 62).
21. Sobre forma 37 probable (Cat. FD 16). Podria tractar-se d'un motiu semblant al que apareix sobre un vas de forma 37 d'Empúries (MEZQUIRIZ (1961) lám. 96 n.º 1628), encara que qualsevol interpretació és totalment gratuïta i hipotètica.
22. Sobre forma 37 (Cat. FD 12). Semblant sobre forma 29 de Mèrida (MEZQUIRIZ (1961) lám. 91 n.º 1468).
23. Sobre forma 37 (Cat. FD 11). L'ocell inscrit dins el doble cercle podria ser el mateix del motiu anterior, del qual difereix pel fet d'haver perdut certs detalls de silueta per desgast del punxó, sensiblement evident al cap i a les potes; el fet que presenti el ratllat intern del cos més marcat que el primer, pot ser degut a dos motius, al caràcter rodat del fragment sobre el qual es documenta el motiu anterior, o que el punxó que ens ocupa ha sofert certs retocs quant a detalls interns, àdhuc quant a contornejat, però sense mantenir una fidelitat estricta respecte al motiu original; així, el volum del cos, posició de cap, potes i cua respecte a aquest, és la mateixa, però en canvi el cap ha quedat reduït pràcticament a res i les potes sols s'insinuen; només la cua queda igual, i encara representada amb més detall que en el punxó anterior.
24. Sobre forma 37 (Cat. FD 24).
25. Sobre forma 37 (Cat. FD 19). Cfr. comentari punxó n.º 50.
26. Sobre forma 37 (Cat. M5). Cfr. comentari punxó n.º 41.
27. Sobre forma 29 (Cat. FD 1). Cfr. catàleg de forma n.º 1.
28. Sobre forma 37 (Cat. FD 10). Molt semblants a Bronchales, sobre forma 37 (ATRIAN (1958) lám. VI n.ºs. 19-25, sobretot el n.º 25); més allunyats els de Citania de Briteiros, també sobre forma 37 (MOUTINHO DE ALARCAO (1958) lám. XVII n.ºs. 60 i 63) i Itàlica, sobre forma Hispànica 1 (MEZQUIRIZ (1961) lám. 86 n.º 1319). Tipus de peu semblant, sostenint però una fulla triangular, a Andújar, sobre forma 37 (ROCA (1976) lám. 52 n.º 497).
29. Sobre forma 37 (Cat. FD 13). Per parallels, cfr. catàleg de punxons n.º 20.
30. Sobre forma 37 probable. (Cat. FD 16). Pot relacionar-se, encara que de manera molt hipotètica, amb els que apareixen sobre formes 30 de Palència i Pamplona respectivament (MEZQUIRIZ (1961) lám. 84 n.º 1236 i lám. 86 n.º 1306). Per altres parallels, cfr. catàleg de punxons n.º 21.
31. Sobre forma 37 probable (Cat. M1). Encara que podria ser part d'un doble cercle de línia cordada, cal tenir en compte que el tipus de palmeta arquejada no és rara dins la producció hispànica, segons apareix a Mèrida i Empúries, sobre forma 37; a Tarragona, sobre forma 29 (MEZQUIRIZ (1961) lám. 87 n.ºs. 1342 i 1376; lám. 84 n.º 1228 i lám. 85 n.º 1241)

- i a Andújar, sobre formes 29/37 i 37 (ROCA (1976) làm. 51 n.º 448 i làm. 52 n.º 507).
32. Sobre forma 37. (Cat. FD 21).
  33. Sobre forma 37 (Cat. FD 21). Amb diverses variants, és un motiu molt freqüent dins el repertori decoratiu de la sigillata hispànica (ATRIAN (1958) làm. VI n.ºs. 19, 21 i 24, sobre forma 37; MOUTINHO DE ALARCAO (1958) làm. XVII n.º 7, sobre forma 37; MEZQUIRIZ (1961) làm. 85 n.º 1240, sobre forma 29; ROCA (1976) làm. 53 n.º 534, sobre formes 29/37 i 37).
  34. Sobre forma 37 (Cat. FD 4). Encara que de semblants sovintegen dins la producció hispànica, en desconec paral·lels propers.
  35. Sobre forma 37 (Cat. FD 6).
  36. Sobre forma 37 (Cat. FD 6). Semblant sobre forma 37 de Mèrida (MEZQUIRIZ (1961) làm. 80 n.º 1008).
  37. Sobre forma 37 (Cat. FD 10 i FD 23). Té els seus paral·lels més propers a Bronchales, sobre forma 37 (ATRIAN (1958) làm. VI n.ºs. 10 i 11).
  38. Sobre forma 37 (Cat. FD 15 i FD 22). És possiblement el mateix punxó de M6 i M7.
  39. Sobre forma 37 (Cat. M6 i M7). Rosetes semblants sobre forma 37 de Bronchales (ATRIAN (1958) làm. 6 n.º 2).
  40. Sobre forma 37 (Cat. FD 22). Semblants, però amb línia ondulada enlloc de cordada, sobre forma 29 d'Arcóbriga (MEZQUIRIZ (1961) làm. 108 n.º 2032) i sobre forma 37 d'Andújar (ROCA (1976) làm. 55 n.º 617).
  41. Sobre forma 37 (Cat. M5 i M7). Encara que no desconegut, el motiu de la cràtera és poc freqüent dins el repertori temàtic de la sigillata hispànica. A les variants ja conegudes de Bronchales (ATRIAN (1958) làm. V n.ºs. 15 i 16, sobre forma 37) i Andújar (ROCA (1976) làm. 55 n.ºs. 628-631, sobre forma 37) caldrà afegir-hi la que ens ocupa. Tampoc són massa freqüents en el món itàlic i gàllic (STENICO (1954) pàg. 81 n.ºs. 77 a 79; KNORR (1919) p. 66 i làm. 62 n.ºs. 2 i 3, sobretot la n.º 2; HERMET (1934) làm. 17 n.ºs. 71-74, no s'assemblen gens).
  42. Sobre forma 29 (Cat. FD 1).
  43. Sobre forma 37 (Cat. FD 11).
  44. Sobre forma 37 (Cat. FD 12). Cfr. comentari punxó n.º 23. Gairebé idèntic sobre forma 37 de Bronchales (ATRIAN (1958) làm. VII n.º 1).
  45. Sobre forma 37 (Cap. FD 9).
  46. Sobre forma 37 (Cat. FD 20). Tant per a aquest punxó com per a l'anterior hi han paral·lels propers a Bronchales i Andújar (ATRIAN (1958) làm. VIII n.ºs. 15, 16 i 20; ROCA (1976) làm. 56 n.º 658). Punxons semblants sovintegen dins la producció sudgàllica (OSWALD (1937) làms. LXXX, LXXXI i LXXXII).
  47. Sobre forma 37 (Cat. MI).
  48. Sobre forma 37 (Cat. FD 24).
  49. Sobre forma 37 probable (Cat. FD 18). Es tracta, sens dubte, d'una representació d'Anubis; aquest vesteix una túnica ampla, cenyida per un cinturó, que li arriba fins als genolls; a la mà esquerra porta una branca de palmera que és sostinguda a l'espatlla i amb la dreta agafa l'ankh. Conec fins al moment quatre representacions clares d'Anubis en sigillata hispànica, totes sobre forma 37; una, en un exemplar de Julió-

briga (MEZQUIRIZ (1961) làm. 56 n.º 246; MENDEZ-REVUELTA (1976) p. 28 n.º 112), amb unes característiques totalment diferents a les del que ens ocupa, i les altres tres procedents d'Andújar (ROCA (1976) làm. 58 n.ºs. 748, 749 i 750; d'aquests tres interessen especialment els dos primers, que constitueixen els paral·lels més propers per al que ara ens ocupa). Ara bé, les representacions d'Anubis, que tant escassegen dins el repertori decoratiu de la sigillata hispànica, són relativament freqüents en llucernes isiaques de finals de segle I d.C., de les quals se n'han trobat exemplars a diversos punts de la Península, encara que generalment Anubis no es representa sol, sinó acompanyat d'Isis i Harpòcrates (GARCIA BELLIDO (1963) pp. 195 i 196; RECIO (1960) p. 181; FERNANDEZ-CHICARRO (1962-53) p. 77 n.º 55). Amb atributs diferents i de manera molt esporàdica, apareix dins el repertori temàtic dels tallers del Sud i del Centre de la Gàl·lia (OSWALD (1936-37) làm. XXVI n.ºs. 549-551), estant totalment absent en els itàlics, així com també en els renans i transrenans. Sobre aquest fet ha cridat l'atenció Balil en plantejar-se l'origen i fonts d'inspiració de la sigillata hispànica (BALIL (1961) p. 289).

50. Sobre forma 37 probable (Cat. FD 20). Podria ser una representació de Diana, motiu que, tractat d'una manera molt diferent, no és desconegut en el repertori sudgàl·lic (OSWALD (1936-37) làm. VII n.ºs 103-113).

## CONSIDERACIONS GENERALS ENTORN A LA SIGILLATA DE LA SALUT

Cal remarcar en primer lloc que tot el que es pugui dir respecte als materials que ens ocupen és, fins a cert punt, provisional; precisament per això he preferit no utilitzar el terme de «conclusions», que implica unes deduccions a partir d'un coneixement exhaustiu del material, coneixement que ara ens manca per una raó principalment: aquest lot constitueix només part de les troballes, de sigillata hispànica s'entén, fetes en el seu moment; m'ho fa pensar la total absència de formes llises, excepció feta d'un petit fragment de forma 27 amb unes característiques que no desdiiuen gens de les que trobem en el material aquí presentat. En aquest sentit, doncs, es tracta més aviat d'unes consideracions parcials, sotmeses a revisió quan futures excavacions aportin noves dades que permetin replantejar l'estudi sobre bases més fermes.

### Pastes i vernissos

Tot i que amb moltes reserves es pot utilitzar aquest criteri com a element definidor d'un taller, o d'un ceramista o grup de ceramistes, l'examen detingut dels fragments que ens ocupen deixa entreveure unes característiques molt homogènies. Respecte a les pastes hi ha un predomini

absolut de les de color ocre groc, més o menys vermellós, amb diminutes partícules groguenques i, en certs cassos, amb petites vacuoles, presentant generalment la fractura recta i dura. Quant al vernís, domina el de color terra siena torrada amb difuminacions més clares, de vegades francament ocre, essent gairebé sempre brillant i homogeni. Uns pocs fragments (n<sup>os</sup>. 12, 13, 15, 17, 24, 26, 27 i 28) presenten una pasta de color ocre sensiblement més clara que els anteriors i molt tova, amb un vernís, també ocre, que salta amb gran facilitat; donen la impressió de ser peces poc cuites.

### **Formes i motius decoratius. Intent d'aproximació cronològica**

Dels vasos i fragments examinats, tres són, amb tota seguretat, de forma Drag. 29 i sis de forma Drag. 37; els restants són també probablement de forma 37, encara que hi ha la possibilitat d'adscriure'ls a la forma híbrida Drag. 29/37 (des del punt de vista cronològic, la matització que pugui implicar aquesta forma no ens afecta en absolut en aquest cas concret).

Els motius decoratius s'inscriuen totalment i perfectament dins el repertori temàtic que caracteritza la sigillata hispànica, com ho demostra el fet de trobar punxons semblants, no els mateixos, a diferents punts de la geografia peninsular. De totes maneres, aquest fet, la semblança que hi pugui haver entre el punxó de La Salut i un de Julióbriga, Andújar o Bronchales posem per cas, no implica, en l'estat actual dels nostres coneixements, contactes directes, migracions de terrissers, etc.; simplement s'utilitzen motius que estan de moda, que són familiars als propis terrissers i als consumidors als quals van dirigits els seus productes. Cal remarcar, no obstant, que precisament Bronchales (Teruel) és el taller que proporciona més paral·lels i molt propers; és més, en el cas del nostre motiu 17 bis gairebé m'atreviria a dir que es tracta del mateix punxó. De totes maneres seria prematur, donat el caràcter parcial del coneixement de la producció de La Salut, exagerar la constatació d'aquestes similituds donant-les una importància més gran de la que potser realment tenen.

Formes i decoració proporcionen uns pocs elements, si bé suficients, per establir un primer assaig de cronologia, assaig que haurà de ser matissat i afinat a la llum de futures i, esperem, properes excavacions. Ja hem vist que entre les formes hi ha predomini de la Drag. 37, encara que la 29 no està totalment absent; es tracta de dues formes que tenen una cronologia ben establerta a tota la península, dia a dia corroborada per noves troballes (MEZQUIRIZ (1961) pp. 94 i 110; ROCA (1976) pp. 53 i 63): la forma 29 comença a fabricar-se als tallers hispànics cap al 50 d.C., perdurant fins al moment en què, entre el 60 i el 70, és arraconada i paulatinament substituïda per la 37; la coexistència de les dues formes a La Salut vol dir doncs que entre el 60 i el 70 s'hi fabrica sigillata amb tota seguretat i el fet de que predomini la forma 37 sobre la 29 vindria a dir que la màxima activitat es produeix del 60-70 cap endavant, potser fins començat ja el segle II. A un període semblant, és a dir, comprès entre un moment indeterminat de la segona meitat del segle I i començaments del segle II, apun-

ten els motius decoratius amb paral·lels a altres tallers peninsulars, cas Bronchales o Andújar, en contextos ben datats de segona meitat de segle I i començaments de segle II. Per altra banda aquesta data coincideix amb la que pot assignar-se al forn que provisionalment podem relacionar amb la producció de sigillata en aquest jaciment.

### **El forn (lâm. V).**

Encara que de moment la relació que hi pugui haver entre la sigillata i el forn en qüestió és totalment hipotètica, crec que val la pena destacar les característiques d'aquest, sobretot en vista a futures investigacions. El seu descobriment tingué lloc en la segona etapa d'excavacions, 1931-1936, realitzades sota la direcció de V. Renom; en el seu diari hi figuren les següents notes al respecte:

«Dissabte, 8 Març 1935. Fou objecte d'excavació seguir la regata que fou oberta ... a uns 3 m. E. del forn de tègules ... No tardà en quedar assenyalada la fossa o clot d'un nou forn de planta circular amb pilar al centre ...

Dia 19 Març 1935. Fou continuada l'exploració del nou forn circular, presentant a la paret N. una solera més fonda que el resto del clot i s'obre un esperó que revolta en línia recta fins l'amplada o diàmetre de dit clot. Fugint d'aquest sector tencat fou investigat més cap a sol ixent tot un espai restangular que sembla guarda relació amb el forn de referència.

Dia 30 Març 1936... Vàrem acabar de descobrir la solera del forn circular de La Salut. Tinguérem d'arrancar un plàtan per seguir la paret N. que amb direcció E-W arriba fins a tocar la del forn rectangular. Foren recollits alguns fragments de terrissa que sembla ibèrica.

Dia 29 Setembre 1935. ... Acabàrem de descobrir la rampa que condueix al forn circular del camp de La Salut. Tocant a la solera hi havia una capa de cendres amb fragments de tègula i dolium i la vora d'un vas romà molt fi».

Una breu referència apareix en l'article conjunt de V. Renom i Ll. Mas a la Revista, Arrahona de 1950: «En períodos sucesivos hasta el 9 de Marzo de 1935, fue localizado junto al horno hallado en 1931 otro horno pequeño de forma circular con un pilón en el centro para sostener la correspondiente bóveda, en cuyo interior aparecieron varios fragmentos de cerámica».

Aquestes breus referències més les fotografies fetes en el moment del seu descobriment donen peu a certes consideracions. El tipus de forn circular no representa cap novetat dins la tipologia dels forns romans; aquests presenten generalment l'engraellat sostingut per un pilar central i arcs radials, tal com apareixen a Algeciras, Puerto Real i altres llocs d'Andalusia. Ara bé, el de La Salut en difereix essencialment per dos fets: en primer lloc perquè és sensiblement més petit que els esmentats, aproximadament de 1,70 m. de diàmetre, i després perquè no presenta senyals d'arcs com a element de sustentació de l'engraellat. Això el converteix en un tipus poc freqüent tant a la Península com fora d'ella. Forn circulars amb volta massissa anular n'hi han a Almodóvar del Río (Còrdova), però

fan més de 4 m. de diàmetre (de la PEÑA (1967) pp. 129-137); un precedent ibèric interessant el trobem a Itàlica, en un ambient de segle II a.C. (LUZON (1973) pp. 16-23); no obstant, on trobem el paral·lel més exacte per al que ens ocupa és precisament en un taller de sigillata, a Andújar, on tres forns circulars, de petites dimensions i engraellat sostingut per petita volta anular constitueixen els exemplars més propers al de La Salut (SOTOMAYOR et alii (1976) pp. 120-132, en un context de segona meitat del segle I). Si a aquesta identitat de tipus hi afegim la presència de motlles en aquest últim jaciment, sembla bastant lògic vincular l'existència del forn a la fabricació de sigillata a la villa; per altra banda, cronològicament vénen també a coincidir en una data de segona meitat del segle I que, com hem vist, és la que convé al material aquí presentat.

## Bibliografía

- ATRIAN, P. (1958). Estudio sobre un alfar de Terra Sigillata Hispánica. Teruel 19; pp. 87-172.
- BALIL, A. (1961). Notas sobre «Sigillata» hispánica. RABM LXIX; pp. 283-299.
- CAMPANILE, F. (1919). Talamone. Rinvenimenti archeologici in località «Le Tombe» e «Santa Francesca». Notizie degli Scavi XVI; pp. 261-275.
- COMFORT, H. (1936). Late Italian Sigillata Pottery. AJA XL; pp. 439 ss.
- FERNANDEZ CHICARRO, C. (1952-53). La colección de lucernas antiguas del Museo Arqueológico de Sevilla. MMAP XIII-XIV; pp. 61-124.
- FLETCHER VALLS, D. (1974). Museo de Prehistoria de la Diputación Provincial de Valencia. Valencia.
- GARCIA BELLIDO, A. (196). Parerga de Arqueología y Epigrafía hispano-romanas II. AEArq. XXXVI; pp. 195-196.
- GARCIA BELLIDO, A.; FERNANDEZ DE AVILES, A.; BALIL, A.; VIGIL, J.L. (1962). Herrera de Pisuerga. EAE 2.
- HERMET, F. (1934). La Graufesenque (Condatomago). París.
- KNORR, R. (1919). Töpfer und Fabriken verzierter Terra Sigillata des Ersten Jahrhunderts. Stuttgart.
- LAVIZZARI PEDRAZZINI, M.P. (1972). La terra sigillata tardo-italica decorata a rilievo nella collezione Pisani Dossi del Museo Archeologico di Milano. Milano.
- LUZON, J.M. (1973). Excavaciones en Itálica. Estratigrafía en el Pajar de Artillo. EAE 78.
- MARTINEZ SANTAOLALLA, J. (1932). Antigüedades romanas de Poza de la Sal. APM II-III; pp. 169 ss.
- MENDEZ REVUELTA, C. (1976). Materiales para el estudio de la figura humana en el temario decorativo de la terra sigillata hispánica. Studia Archaeologica 41, Valladolid.
- MEZQUIRIZ, M.A. (1953). Sigillata Hispánica de Liédena. Príncipe de Viana XIV, n. 52-53; pp. 271-307.
- MEZQUIRIZ, M.A. (1958). La excavación estatigráfica de Pompaelo. I. Excavaciones en Navarra VII.
- MEZQUIRIZ, M.A. (1961). Terra Sigillata Hispánica. Valencia.
- MOUTINHO DE ALARCAO, A. (1958). Sigillata Hispánica em Museus do Norte de Portugal. Rev. de Guimaraes LXVIII; pp. 249-316.
- OSWALD, F. (1936-37). Index of Figure-Types on Terra Sigillata «Samian Ware». Edimburgh.
- OSWALD, F.-PRYCE, D. (1966). An Introduction to the study of Terra Sigillata. London.
- PALLARES, F. (1963). Terra Sigillata ispanica ad Ostia. RSL XXIX; pp. 69-82.
- PEÑA, J.F. de la (1967). Alfares y marcas de ánforas del valle medio del Guadalquivir. AEArq. XL; pp. 129-137.
- ROCA, M. (1976). Sigillata hispánica producida en Andújar. Jaén.
- RECIO, A. (1960). Nuevos descubrimientos arqueológicos en Martos. Oretania 2; pp. 178-182.
- SERRA VILARO, J. (1924). Estación ibérica, termas romanas y taller de Terra Sigillata

en Solsona. Memoria de las Excavaciones 1923-24. MJSEA 63.

SERRA VILARO, J. (1932). Excavaciones en Tarragona. MJSEA 116.

STENICO, A. (1954). *Matricci a placca per applicazioni di vasi arretini del Museo Civico di Arezzo*. *Archeologia Classica* VI, 1; Roma; pp. 43-77.

SOTOMAYOR, M.; PEREZ CASAS, A.; ROCA ROUMENS, M. (1976). *Los alfares romanos de Andújar (Jaén)*. *Dos nuevas campañas*. *NAH Arqueología* IV; pp. 113-142.



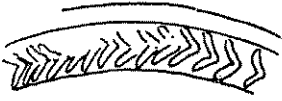
1



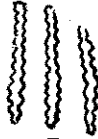
2



3



4



5



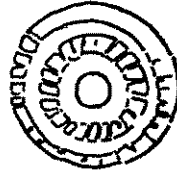
6



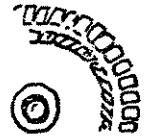
7



8



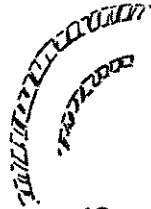
9



10



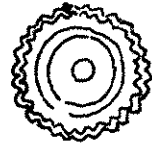
11



12



13



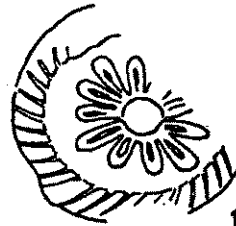
14



15



16



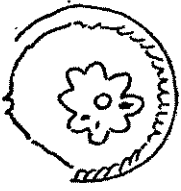
17



17 BIS

Làmina VI. Tamany natural.

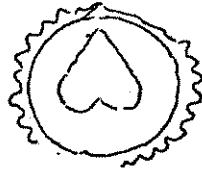




18



19



20



21



22



23



24



25



26



27



28



29



30



31



32



33

Làmina VII. Tamany natural.



34



35



36



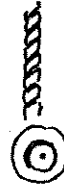
37



38



39



40



41



42



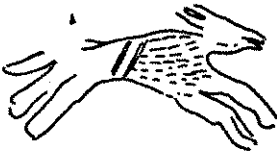
43



44



45



46



47



48



49



50

Làmina VIII. Tamany natural.