

LA JUNTA DE REFORMES SOCIALS DE SABADELL, 1900-1923 (I)¹

RAFAEL LUQUE I FERNÁNDEZ

PRESENTACIÓ

Aquest article, tot i la mirada crítica amb què s'acosta a la constitució i el funcionament de les Juntes de Reformes Socials al llarg de la seva existència, vol posar de manifest, alhora, que la presència d'aquestes Juntes a les poblacions –sobretot a les industrials i sens dubte a Sabadell– va constituir un important mecanisme de consens en el terreny de la conflictivitat social, la radicalitat de la qual, si no haguessin existit, hauria estat, probablement, molt més significativa.

La defensa dels seus drets per la via de la demanda d'aplicació de les lleis socials establertes, però una i altra vegada incomplertes pels patrons, atienen les societats obreres a participar en les Juntes de Reformes Socials. I, a diferència del que generalment es creu, aquestes societats no foren només les

que s'emmarquen dins del que es coneix genèricament com a *sindicalisme catòlic*, o els sindicats socialistes: també hi participaren –fins i tot activament– les organitzacions obreres més radicals i, *paradoxalment*, les de signe marcadament apolític: les anarcosindicalistes.

El cas de Sabadell és, en aquest sentit, paradigmàtic, amb la participació de la Federació Obrera Sabadellenca (FOS) des de 1904 fins al 1923, anys en què, per exemple, i de forma ininterrompuda, ocupà el càrrec de *secretari de la Junta de Reformes* Vicenç Cabané Mas, membre del Consell Directiu de la FOS.

Pel que fa a la patronal, formaren part de la JRS de Sabadell els més significatius membres de la Unió Industrial de Sabadell (UIS) –Joan Grau i Puig, Manel Corominas Ferrer, Feliu Griera i Dul-

¹ Aquest article és una part extreta de la meua tesina de Mestratge en Història Contemporània del programa *Estat i Nació* del Departament d'Història Contemporània de la UAB, *El moviment vaguístic i la Junta de Reformes Socials de Sabadell, 1900-1923. Conflictivitat social i mecanismes de consens*, dirigida pel doctor Pere Gabriel Sirvent i llegida el setembre de 1996. El treball fou becat amb el Premi *Estudis* per la Fundació Caixa de Sabadell, 1995. Aquest primer lliu-

rament fa un recorregut pel que foren les Juntes de Reformes Socials nascudes a principis del nostre segle, que suposaren l'intent més seriós de posar en marxa l'intervencionisme en matèria social per part de l'Estat. La segona entrega repassarà el que fou la Junta de Reformes Socials de Sabadell, la seva evolució, els seus integrants... com també el paper que va jugar en la conflictivitat sociolaboral local entre 1900 i 1923.

cet, Modest Duran i Folguera...—, la més important organització patronal sabadellenca del primer quart de segle XX.

Així doncs, l'Estat aconseguí, ni que sigui tèbiament, que les Juntes de Reformes Socials arrel·lin amb la participació, gairebé sense excepció, de la classe obrera organitzada i, per tant, amb la integració de bona part de les reivindicacions obreres en un programa reformista. I, igualment, amb la participació de la classe patronal: la constitució de les Juntes locals impulsà moltes associacions patronals a participar-hi, i, fins i tot, contribuí a la seva articulació organitzativa. L'objectiu era no deixar en mans de l'estat la possibilitat de controlar el món laboral.

Al seu si participaren, doncs, tant les organitzacions patronals com les obreres més significatives de les localitats, quelcom que demostra, per si mateix, l'èxit de les Juntes de Reformes com a organismes de consens.

També mostra, d'altra banda, que cal revisar la història del nostre moviment obrer, tot fugint de la consideració que el situa o bé a fora o bé a dins del joc polític de la Restauració. Aquesta mirada crítica el situa, alternativament, amb un peu fora i un altre a dins uns cops, d'altres cops completament a fora i d'altres completament a dins, depenent, en suma, d'unes realitats específiques sobre les quals cal aprofundir més detingudament per tal d'esbrinar, en cada cas, la naturalesa de la seva dinàmica.

INTRODUCCIÓ

Les Juntes Locals i Provincials de Reformes Socials (JLRS/JPRS) *neixen* amb la llei de 13 de març de 1900, en què es determinen les condicions de treball de les dones i dels nens.² Eren integrades per sis representants dels obrers i sis dels patrons, amb els seus corresponents vocals suplents,

² Vegeu «Ley de 13 de Marzo fijando las condiciones á las cuales habrá de someterse el trabajo de las mujeres y de los niños, y anunciando la reducción á once horas de la jornada actual» a: *Gaceta de Madrid*, 14 de març de 1900. També es pot trobar a: MARTIN VALVERDE *et al.* (1987), p. 65-66.

³ Llei del 13 de març de 1900, article setè.

per l'alcalde, com a representant de l'autoritat civil, que exerciria la presidència; pel rector, com a representant de l'autoritat eclesiàstica, i per un metge, en qualitat d'inspector de Sanitat. D'entre els seus vocals la Junta elegiria, a la primera reunió, un secretari.

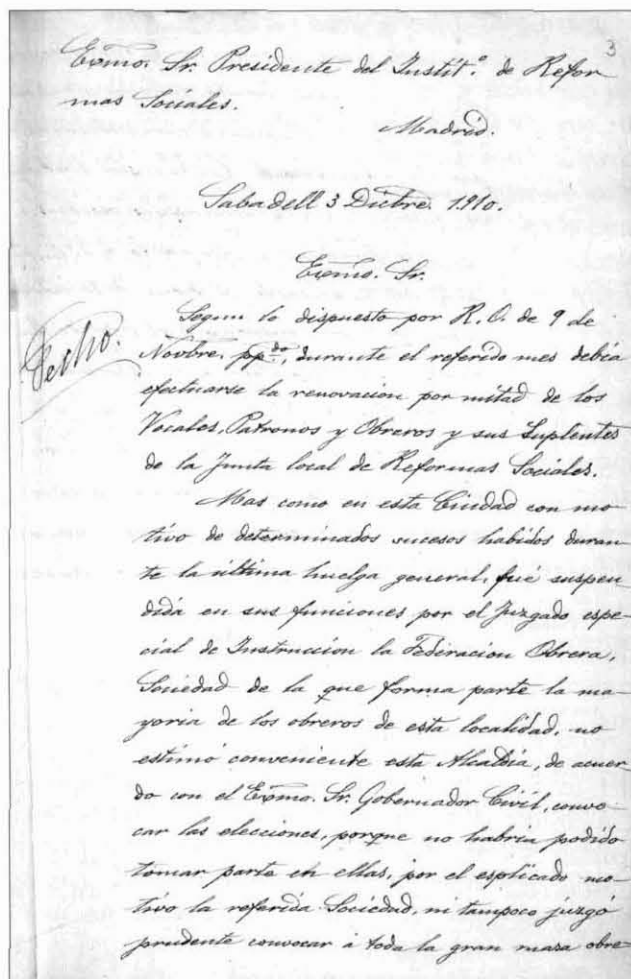
Les seves atribucions eren «*inspeccionar todo centro de trabajo; cuidar de que tengan condiciones de salubridad é higiene; formar las estadísticas del trabajo; procurar el establecimiento de Jurados mixtos de patronos y de obreros; entender en las reclamaciones que unos y otros sometieren á su deliberación, y velar por el cumplimiento de esta ley, singularmente donde se reúnan obreros de ambos sexos, para que se observe una disciplina que evite todo quebranto de la moral ó de las buenas costumbres.*»³

El desenvolupament d'aquesta disposició es féu a partir de les Reials Ordres (RO) de 9 de juny de 1900, 1 d'agost de 1900, 12 de juliol de 1901, 21 de juny de 1902, 24 d'agost de 1903 i 15 de setembre de 1903.⁴ Totes insisteixen en la necessitat de constituir Juntes Locals als municipis; que aquestes enviïn memòries sobre indústries de certa importància, nombre d'obrers empleats i casos en què s'hagin format jurats mixtos per «*dirimir las cuestiones entre patronos y obreros*». El Reglament per a l'aplicació de la llei del 13 de març —en què la Junta de Reformes Socials hi té un paper central, com a organisme creat expressament per a aplicar-la—, és del 13 de novembre de 1900, i fou publicat a la *Gaceta de Madrid* el 15 de novembre de 1900.

Posteriorment, la reorganització de les Juntes es va regular per RO del 3 d'agost de 1904, del 7 d'octubre de 1908, del 9 de novembre de 1910, del 14 de març de 1919, i del 3 de gener de 1923,⁵ que dictaren regles sobre les condicions que havien de reunir-hi els electors i els elegibles per a la seva composició i sobre el procediment electoral.

⁴ Vegeu, respectivament, la *Gaceta de Madrid*, 10 de juny de 1900; 3 d'agost de 1900; 17 de juliol de 1901; 22 de juny de 1902; 25 d'agost de 1903 i 16 de setembre de 1903.

⁵ Vegeu, respectivament, la *Gaceta de Madrid* del 5 d'agost de 1904; 8 d'octubre de 1908; 11 de novembre de 1910; 18 de març de 1919 i 13 de gener de 1923.



IL·LUSTRACIÓ 1. Carta de l'alcalde de Sabadell, Feliu Griera, adreçada al president de l'IRS, Gumersindo Azcárate.

COMPOSICIÓ I FUNCIONAMENT

A la RO del 9 de juny de 1900 (*Gac.* 10 juny), es disposa, primer, que la «*organización de las Juntas locales y provinciales será provisional hasta la publicación de la ley de Jurados Mixtos*». S'hi dicten, a més, les regles sobre la seva composició i funcionament.⁶ En segon lloc, es diu que les Junes locals es constituïrien «*en todos los Municipios*».

Les Junes Provincials estarien integrades pel governador, que exerciria les funcions de president, un vocal tècnic proposat per la Real Acadèmia de Medicina, i nomenat pel ministre de la Governació, la funció del qual era informar de les condicions d'higiene i salubritat, i d'un nombre de representants equivalent al de partits judicials de la província, atès que en cadascun s'elegiria, per part dels representants de les Junes Locals, per majoria de vots, un representant. El secretari es nomenarà, igualment, per elecció entre els vocals de la Junta Provincial en la primera reunió que se celebri.

Els càrrecs de vocals de les Junes Locals i Provincials eren honorífics i gratuïts, i les despeses de material es consignarien als respectius pressupostos municipals i provincials, que s'havien de pagar pel capítol d'«Imprevistos» totes les que s'originessin «*hasta que se haga la correspondiente consignación*». La durada dels càrrecs era de quatre anys, al final dels quals la Junta havia de renovar-se per meitat mitjançant sorteig, tot i que els seus membres podien ser reelegits.

UNA IMPLANTACIÓ DIFÍCIL

La implantació definitiva de les JLRS travessà per un primer període, entre 1900 i 1903, de dificultats caracteritzat per les resistències patronals i obreres a l'intervencionisme estatal en matèria social. Els primers consideraven el món laboral com quelcom propi, i consideraven la legislació social estatal una ingerència externa intolerable. Els obrers, al seu torn, consideraven que tota legislació social introduïda per l'Estat era, en definitiva, una legislació que afavoria principalment la patronal, i preferien dilucidar les seves qüestions laborals mitjançant la negociació directa amb aquesta. A Sabadell, la JRS de 1900 a 1904 estigué integrada per la UIS (Marc Griera i Dulcet, Joan Grau i Puig) que va saber jugar hàbilment, tot col·locant representants «obers» de la Invalidez y Fomento de la Industria, sobre els quals manté un important ascendent. La FOS assistí a la constitució, però, en veure la pretesa «representació obrera» de la Invalidez es retirà indignada i féu una relativa campanya d'oposició.

UNA IMPLANTACIÓ DIFÍCIL

Tanmateix, la proliferació de lleis favorables a les classes més desfavorides (Accidents de treball, 30.I.1900; Jornada laboral de dones i nens,

⁶ Vegeu *Gac.* 10 juny de 1900: *Reglas para la organiza-*

ción y constitución de las Juntas provinciales y locales.

26.VI.1902...), seguida de les facultats conferides a les Juntes de Reformes en molts variats aspectes de l'organització del treball, com ara la inspecció de tallers i fàbriques per tal de garantir el compliment d'aquestes lleis socials, tingué un important efecte d'atracció de moltes organitzacions obreres, que veieren en la seva participació una garantia del compliment de —i això és important— la legalitat vigent. Des d'aquest punt de vista, per exemple, anar a la vaga per imposar els drets reconeguts per llei era molt diferent que fer el mateix sense cap tipus de coixí legal. La patronal més reticent, d'altra banda, s'interessà també per participar en les Juntes, amb l'objectiu últim de no perdre el control sobre el mercat de treball.

A Sabadell, la FOS es presentà a les eleccions de renovació de la JRS de finals de 1903, a les quals sortiren elegits per àmplia majoria els seus representants Francesc García i Cladellas, Vicenç Cabané Mas, Gabriel Peig Taulé, Joan Moliné Fau (en aquests moments director del periòdic quinzenal *El Trabajo*, òrgan de premsa de la FOS), Miquel Comas Vinyals i Josep Puig Cassanyas. Els vocals patrons foren Joan Grau i Puig, Ramon Bru Llorens, Pere Garriga Amigó, Gabriel Alguersuari Farrés, Feliu Grieria i Dulcet i Manel Coromines Ferret.

Així, la Reial Ordre (RO) del Ministeri de la Governació del 25 d'agost de 1903 diu que: "*las Juntas locales cuiden muy especialmente del cumplimiento del Real decreto de 26 de Junio de 1902 acerca de la jornada de trabajo de mujeres y niños*⁷ (...) *que velen también por el cumplimiento del art. 7º de la citada Ley de 13 de Marzo* [les atribucions de les Juntes] *y de las disposiciones contenidas en el capítulo 6º de su Reglamento* [la que fa referència als nens d'ambdós sexes, majors de deu i menors de catorze anys, els quals només podran treballar un màxim de sis hores als establiments industrials i de vuit als mercantils], *ejerciendo la inspección de todo centro de trabajo y acordando las visitas que estimen oportunas. Cuarto. Que los delegados de la Junta local pongan mensualmente en conocimiento de la misma el resultado de sus visitas de inspección, para que en*

⁷ Aquest RD de 26 de juny de 1902 és el que fixa la jornada laboral en onze hores per a les dones i els nens, i es recorda que les Juntes Locals i Provincials són les encarregades

el plazo más breve se acuda á remediar los defectos que se hayan notado y á exigir las responsabilidades en que pudiera haberse incurrido muy principalmente, cuando los Jefes ó encargados de trabajo en los talleres ó fábricas se opongan ó presenten dificultades para la inspección, caso en el cual serán castigados con arreglo á lo que determina el art. 13 de la repetida Ley». L'article 13 de la llei del 13 de març de 1900 diu textualment: "*Las infracciones de esta Ley se castigarán con multa de 25 á 250 pesetas, exigibles solamente á los patronos, salvo en el caso de que resulte manifiesta la irresponsabilidad de los mismos. Las autoridades municipales serán las encargadas de la imposición y cobro de las referidas multas, cuando lo determinen las Juntas locales y provinciales, y su producto se ingresará en las Cajas de las Juntas locales para mejorar la educación del obrero*».

Aquestes disposicions són el clar reflex de les dificultats per les quals travessa la implantació definitiva de les Juntes de Reformes Socials. És normal, doncs, que el *Preàmbul* faci una crida indirecta als obrers —els més interessats a fer que aquesta llei es compleixi— que participin activament en l'organització i la constitució de les Juntes de Reformes Socials allà on encara no s'han constituït. L'estat està reforçant, així, per la via del premi, allò que no aconsegueix per la via de les RO.

Tot i això, la constitució i el funcionament de les Juntes esdevingué un dels problemes més importants. Les deficiències en la seva composició donaren lloc a un feble funcionament inicial. La reserva amb què foren rebudes tant per patrons com per obrers i l'escàs interès i la reticència de les autoritats locals —acostumades al sistema caciquista— per posar en marxa uns òrgans amb representació de treballadors i empresaris, condicionà greument el compliment del seu paper.

Calgueren, doncs, en aquest sentit, nous incentius de l'Estat, amb l'objectiu final d'incorporar definitivament patrons i obrers, i per reforçar i garantir la constitució de les Juntes en el futur. Els més rellevants d'aquests incentius foren, primerament, l'econòmic i, més endavant, el polític.

de la seva inspecció, com també que les infraccions seran castigades amb multes (vegeu *Gac.* 27 de juny).

INCENTIUS ECONÒMICS

La RO de 15 de setembre de 1903 posa de manifest que s'havia d'anar més enllà del que es deia a la RO del 9 de juny de 1900 que, en la seva disposició *undécima*, afirmava que els càrrecs dels vocals eren honorífics i gratuïts. Així, i amb una atenció específica envers els vocals obrers, es decideix consignar l'apartat econòmic i es determinen quines seran les dietes dels vocals: 3 pessetes als vocals obrers, per cada dia que les tasques de la Junta els obligui a abandonar la seva feina (i, per tant, a perdre el jornal); despeses de viatges als vocals que hagin de traslladar-se per tasques de la Junta, sens perjudici, si són obrers, de percebre, també, les tres pessetes per l'abandó de la seva feina. Les despeses dels dos capítols anteriors les havien de pagar els ajuntaments, mentre que, sense cap excusa, haurien de consignar en els seus pressupostos la partida corresponent a aquestes.⁸

Aquesta incentivació es reforçarà amb la RO del 3 d'agost de 1904⁹ quan s'especifica que les tres pessetes poden elevar-se fins a cinc a les capitals on el jornal mitjà excedeixi de la primera quantitat i quan, en relació als desplaçaments, a més del pagament dels viatges, als obrers amb jornals mitjans de tres pessetes se'ls indemnitzarà amb cinc, i als que tinguin un jornal mitjà superior se'ls indemnitzarà amb set pessetes per l'abandó de la seva feina «...bien sea para asistir á las sesiones ó para ejercitar alguna de las funciones de su cargo...».¹⁰

No cal dir que amb això s'intentava estimular la participació dels obrers en les Juntes. Cal remarcar, tanmateix, que es continua mantenint que els càrrecs de vocals de les Juntes de Reformes Socials són *honorífics i gratuïts*. Es perseguia amb això, justament, una garantia contra la burocratització. L'establiment d'aquestes dietes pel que fa als vocals obrers posa de manifest, d'altra banda, la inexistència d'una normativa que permeti als representants obrers l'ús d'un nombre d'hores de treball per a activitats sindicals, sense pèrdua del salari.

⁸ Vegeu *Gac.* 16 de setembre.

⁹ On la RO anterior resta inclosa a les disposicions *Vigésima quinta* i *Vigésima sexta*.

INCENTIUS POLÍTICS

Vingueren de la mà de les facultats que va conferir la Llei Electoral del 8 d'agost de 1907. Aquesta llei determina que cada ajuntament havia de constituir una Junta Municipal del Cens Electoral. A l'art. 11, paràgraf 8, es diu que aquestes Juntes les havia de presidir un vocal de la Junta de Reformes Socials: «*Será Presidente de las Juntas municipales un Vocal de la Junta local de Reformas Sociales, designado por ella al efecto. Donde no se hubieren constituido estas Juntas actuará como Presidente el Juez municipal, y en donde hubiere más de uno, el de mayor edad. En ningún caso podrían ser presidentes de las Juntas municipales el Alcalde y el Cura párroco, ni los que le sustituyan*»

A l'article 12, paràgraf 3, es diu que «*las Juntas locales de Reformas Sociales elegirán, el mismo día 1º de Octubre, cada dos años, el Vocal que haya de ejercer las funciones de Presidente de cada Junta municipal durante el próximo bienio*».¹¹

En general, aquesta incentivació, «*Habida cuenta del interés electoralista, produjo una verdadera vorágine en constituir Juntas de Reformas Sociales en todos los rincones del país (...) muchas se crearon, sobretudo en el medio rural donde el interés partidista y caciquil era más notorio, con el exclusivo motivo de copar la presidencia de la Junta municipal del censo*».¹²

En resum, l'estat aconsegueix fer passos de gegant en dos terrenys rellevants; per un cantó, salvant un important escull, perseguit des de feia molts anys: vèncer la resistència de les organitzacions patronals i obreres que l'Estat intervingués en els afers laborals, tot intentant arbitrar els conflictes existents entre ambdues classes; per un altre cantó, aconseguint, a més, que les organitzacions patronals i obreres participin, mitjançant les Juntes de Reformes Socials, en un projecte reformista que té en la legislació social la seva arma modernitzadora més important.

La implantació definitiva, un cop acceptades per patrons i obrers, de les Juntes de Reformes So-

¹⁰ Vegeu *Gac.* 5 agost.

¹¹ Vegeu *Gac.* 10 d'agost de 1907.

¹² Cf. LÓPEZ DE LA LLAVE (1987), p. 69.

cials, constitueix l'expressió pràctica de l'ideal d'avenç social per la via del consens entre el capital i el treball, amb l'arbitratge de l'Estat.

L'EMPENTA DE L'INSTITUT DE REFORMES SOCIALS

La RO del 3 d'agost de 1904, amb trenta disposicions, esdevé el punt d'arrencada organitzatiu seriós de les Juntes Locals i Provincials. Fins aleshores, la ineficàcia en el seu funcionament havia estat la tònica general. Així es palesa al Preàmbul de la pròpia RO: «*Al organizar por Real orden de 9 de Junio de 1900 las Juntas locales y provinciales, creadas por la ley de 13 de Marzo del mismo año, no pudieron preverse algunas dificultades que en la práctica harían ineficaz el funcionamiento de tales organismos; pero la experiencia, en el transcurso del tiempo, ha dado á conocer múltiples inconvenientes, que, recogidos y estudiados por el Instituto de Reformas Sociales, demuestran la necesidad urgente de dictar nuevas disposiciones que regulen la forma de constituirse y renovarse las Juntas; el tiempo de duración del cargo; las condiciones de elector y elegible; la manera de efectuarse las sustituciones parciales; el minimum preciso de Vocales para deliberar y tomar acuerdo, y algunas otras circunstancias importantes, entre las que deben citarse la función inspectora de dichas Juntas, tan íntimamente relacionada con las disposiciones que regulan la inspección del trabajo.*»

Es troben algunes dades i novetats en aquest petit Preàmbul: d'entrada, el reconeixement de la ineficàcia pràctica inicial de les Juntes; segonament, la importància i la centralitat d'un organisme que, malgrat la recent creació (RD de 23 d'abril del 1903), fa passos importants en el terreny de l'anomenada *qüestió social*: l'Institut de Reformes Socials (IRS).¹³

És l'IRS el que posa de manifest la ineficàcia de les Juntes. I també el que hi veu, alhora, un instrument adient —si s'organitzen adequadament—, per dur a terme, a manera de *terminals* del mateix Institut, totes les qüestions relacionades amb el món laboral. De fet, aquesta RO és fruit dels esforços de l'IRS per a posar-les en marxa definitiva-

ment, tot regulant novament el seu funcionament i les seves competències.

Així, un cop organitzades segons les disposicions d'aquesta RO del 3 d'agost del 1904, les Juntes Locals i Provincials són les encarregades de fer acomplir les lleis, disposicions i decrets, etc., que el govern dictamini. Així es diu a la disposició *Trigésima*: «*Siendo de verdadero interés vigorizar la gestión de las Juntas locales y provinciales, para que puedan cumplir su interesantísima misión y ser firme garantía del cumplimiento de las leyes cuya vigilancia se les encomienda, las Autoridades de todo género, especialmente los Alcaldes y Gobernadores, les prestarán el más decidido auxilio y apoyo en su gestión, acudiendo las Juntas á estas Autoridades siempre que sea preciso, y dando cuenta al Instituto en caso que sean desatendidas.*»¹⁴

Aquestes lleis, a la vegada, són fruit del treball de l'IRS. I és que les competències que s'atribueixen a l'Institut de Reformes Socials són, segons l'article primer del decret de la constitució, els següents.¹⁵

- 1r. Preparar la legislació del treball en el seu sentit més ampli.
- 2n. Tenir cura de l'execució de les lleis del treball, tot organitzant els necessaris serveis d'Inspecció i d'Estadística.
- 3r. Afavorir l'acció social i governamental en benefici de la millora o benestar de les classes obreres.

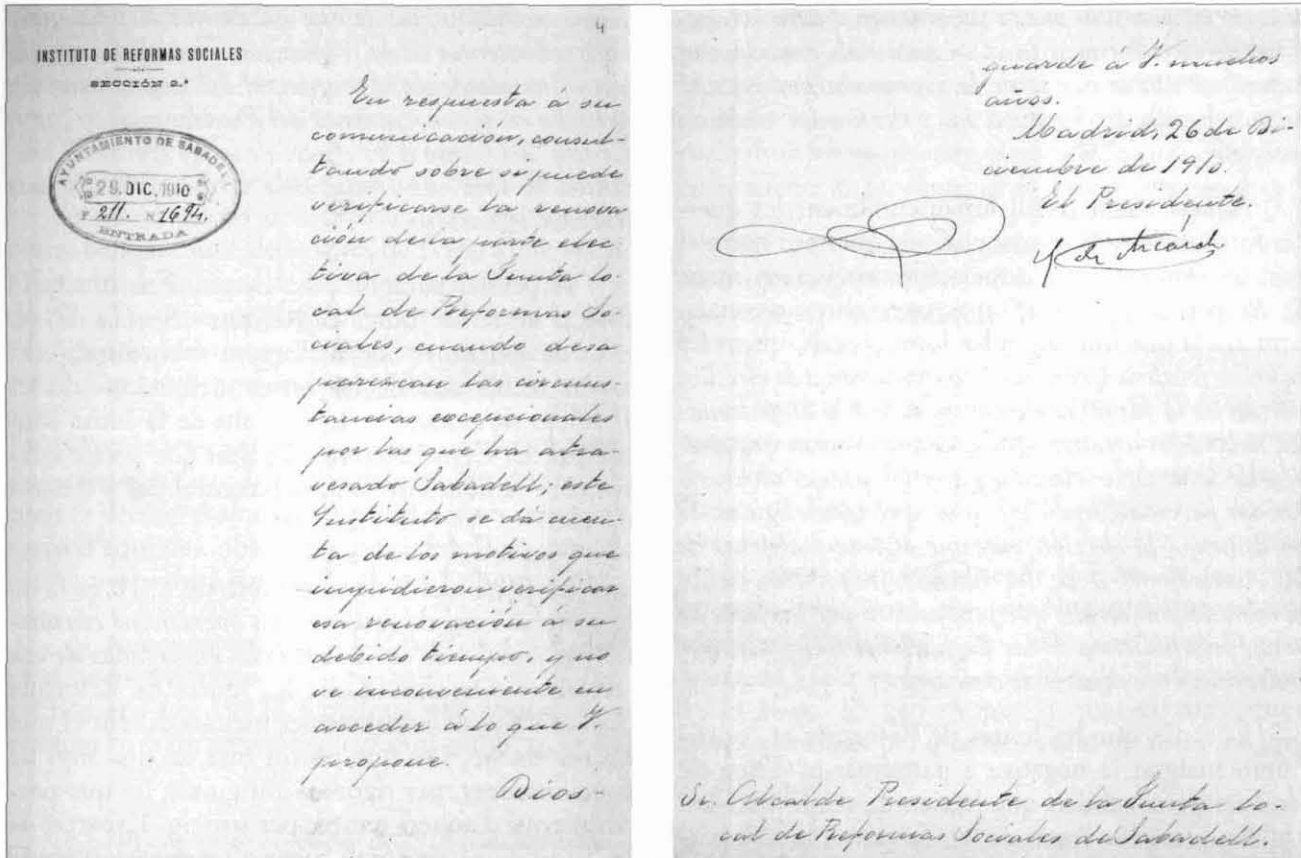
El Reglament desenvolupa aquest darrer objectiu, quan diu que: «*además de la asesoría que en cada caso pueda ofrecer, en virtud de la experiencia acumulada por estudio informativo de las condiciones que convenga modificar, podrá actuar directa o indirectamente como mediador, siempre que sea posible, ya para prevenir los conflictos, ya para resolverlos, conciliando los intereses encontrados*» (art. 5è. del Reglament).

D'aquesta manera, un cop en funcionament les Juntes, l'Estat hauria aconseguit introduir, un

¹³ Un excel·lent estudi sobre l'Institut de Reformes Socials es troba a PALACIO MORENA (1988).

¹⁴ Vegeu RO de 3 d'agost de 1904 (*Gac.* 5 agost, p. 441).

¹⁵ Vegeu PALACIO MORENA (1988), p. 70.



IL·LUSTRACIÓ 2. Resposta del president de l'IRS, Gumersindo de Azcárate, a Feliu Griera i Dulcet, alcalde de Sabadell.

important precedent en el terreny de les relacions entre el capital i el treball: que tots dos donessin per bona la seva intervenció, el seu arbitratge.

Segons la RO de 3 d'agost de 1904, "Las Juntas locales y las provinciales, en su parte electiva, tendrán un período de duración de cuatro años. Los cargos de Vocales, así efectivos como suplentes, de las Juntas locales y provinciales, serán reelegibles, si así resultare de las elecciones parciales, que se efectuarán en la época que al efecto se señala en estas disposiciones. Las elecciones de las Juntas locales y provinciales se verificarán en el mes de Noviembre del año en el que corresponda efectuar la referida elección con el objeto de que los nuevamente nombrados puedan en-

trar en funciones en 1º de Enero siguiente. En la primera elección que se efectúe de Vocales de las Juntas locales y provinciales se designará un número igual de Vocales suplentes al de efectivos de que deban constar aquéllas, y por el mismo procedimiento de sufragio directo entre los individuos que tengan derecho electoral. Esta misma práctica se seguirá en las elecciones parciales sucesivas".¹⁶

Una novetat és la que, en parlar de la independència amb què s'han de confeccionar les llistes electorals als Gremis patronals i a les Associacions obreres (disposició ja existent a les anteriors RO), afegeix: «Sin que puedan tomar parte en la elección de Vocales obreros Sociedades en las que la interven-

¹⁶ La RO del 25 de setembre de 1907 autoritzà la constitució i renovació de noves Juntas Locals, però sotmetent els terminis en què havien d'efectuar-se les renovacions successives a una obligada coincidència amb les ja existents, per tal de normalitzar el funcionament. La ROC del 7 d'octubre de 1908 és, de fet, una repetició de la del 3 d'agost de 1904 que

acabem de veure, però amb algunes diferències, com ara el fet de dedicar tot un capítol —el III— al «Modo de efectuar la elección», en què es troben tot un seguit d'indicacions relatives a aquest, tant per a les Juntas Locals com per a les Provincials.

ción de los patronos pueda subordinar el derecho electoral de los obreros á la clase patronal, cuando esta subordinación se derive de la ingerencia que en una forma directa atribuyan á los patronos los estatutos sociales».

Aquest afegit recull fonamentalment les queixes formulades per les associacions obreres i barra el pas, òbviament, a les associacions titelles en mans de la patronal. També apareixen altres novetats, com ara la que indica, en les Juntes locals, que: *«En aquellas localidades en que sólo concurren á la elección parcial de la Junta los elementos obreros ó los patronales, deberá constituirse aquella con los Vocales que queden de la anterior elección y con los Vocales obreros ó con los patronos, según los casos, que sean elegidos. Si no asisten á la elección más que alguna ó algunas de las Asociaciones ó de los Gremios respectivos, serán nombrados los Vocales que propusieran por mayoría de votos, prescindiendo de las Asociaciones ó Gremios que indebidamente dejasen de concurrir»*

És a dir, que les Juntes de Reformes es constituïran malgrat la negativa a participar-hi d'una de les dues parts cabdals que havien de conformar-les, amb la qual cosa s'està, de fet, forçant a la seva participació. I fins i tot s'està disposat que funcionin a títol personal (tot i que per majoria de vots), si les associacions obreres o bé els gremis patronals organitzats a la localitat tampoc no es presenten a l'elecció. Quelcom que cerca, també, forçar la participació de les organitzacions de classe. L'objectiu final que es persegueix és la constitució de la Junta, encara que sigui al preu d'un funcionament irregular.

Finalment, un apartat de *Disposiciones generales* posa de manifest que *«Una vez en funciones las Juntas provinciales y locales, los Presidentes de las mismas darán cuenta inmediata al Presidente del Instituto de Reformas Sociales de las personas que la componen y de cuantas variaciones puedan ocurrir en el personal de las mismas, así como de los acuerdos que adopten, medidas que propongan, mociones que discutan y cuantos asuntos sean dignos de mención especial, en relación con los fines que el Instituto persigue*

y con la misión que le está encomendada. Cuando, por consecuencia de la renovación, cese en su cargo el Vocal Presidente de la municipal del Censo, pondrán el hecho en el conocimiento del Presidente de la Junta Central del Censo á los efectos de la ley Electoral, procediendo, una vez constituida la Junta, á efectuar nueva designación».

El primer paràgraf posa de manifest la relació directa entre les Juntes de Reformes Socials i l'Institut de Reformes Socials, la seva subordinació. El segon recull una de les noves atribucions de les JLRS: la de nomenar al president de la Junta Municipal del Cens Electoral, facultat que li va conferir, com ja hem vist, la Llei Electoral del 8 d'agost de 1907.

La ROC del 9 de novembre de 1910 es fa en la mateixa línia de facilitar *«las operaciones electorales y el trabajo de las Autoridades encargadas de este servicio»*.¹⁷ Determina que les Juntes de Reformes Socials s'han de reformar per meitats durant el mes de novembre. Les que portin més de dos anys de funcionament, per rigorosa antiguitat; les que portin menys d'aquest temps, per sorteig. L'apartat de les condicions electorals torna a repetir les ja conegudes, tot incloent-hi, per primera vegada, allò que s'entén pels mots *patrón, gremis i obrer*. Per *patrón*: *«Se entenderá por patrono á todo el que contrate por salario el aprovechamiento de servicios personales cuya dirección y vigilancia se reserva. La palabra patrono se entiende aplicada á los dos sexos.* Per *gremis*: *La palabra Gremios no se refiere á las Agreraciones que para los efectos de pago, encabezamiento y reparto de la Contribución industrial ó territorial puedan constituirse, sino al concepto de Asociación profesional, ó Asociación de las que la ley de Asociaciones de 30 de Junio de 1887 denomina Gremios, ó de las que se denominan Sindicatos profesionales, Cooperativas, etc., que se rijan por la Ley de 1887 ó por las leyes y disposiciones posteriores ó complementarias.* I per *obrer*: *«Se entenderá por obrero todo el que ejecute habitualmente trabajo manual fuera de su domicilio, por cuenta ajena, con remuneración ó sin ella. En*

¹⁷ De fet, conté els mateixos apartats: I. *Juntas en las que ha de efectuarse la elección*; II. *Condiciones electorales*; III. *Modo de efectuar la elección*; IV. *Recursos contra las elecciones y*

funcionamiento de las Juntas en este caso, i Disposiciones Generales.

esta disposición se hallan comprendidos los aprendices y dependientes de comercio». També es recorda, d'altra banda, que cal ser major de vint-i-tres anys per poder participar en les eleccions.

Finalment s'especifica que una còpia de les actes de les votacions dels gremis i les associacions, d'una banda, i una altra de les de l'elecció de vocals i suplents de la Junta de Reformes Socials s'han d'adreçar a l'Institut de Reformes Socials, amb la qual cosa es posa novament de manifest les estretes relacions d'ambdues entitats.

Davant les contínues demores, reclamacions i impugnacions en la renovació de les Juntes, es pren la decisió d'ajornar les eleccions per a la renovació d'aquestes, abans que no es formi un cens de societats obreres i patronals.¹⁸

Al començament de 1919, atès el permanent estat de provisionalitat (no es fan eleccions de Juntes des de l'any 1912), i malgrat que encara no es compta amb un cens d'associacions publicat, la RO

¹⁸ La RO de 19 de novembre de 1912 (*Gac.* 20 novembre) fa efectiva aquesta resolució. Prèviament, el RD del 7 de febrer de 1912 (*Gac.* 9 febrer) va fer el mateix amb les eleccions a vocals patrons i obrers a l'IRS, fins que no es realitzés definitivament el cens de societats. La formació d'aquest cens s'allargà fins al juliol de 1916, després que, el 1914, i després de donar per acabada la seva elaboració, es produís una polèmica al Consejo de Dirección de l'IRS sobre les limitacions d'aquest, fonamentada en el fet que era incomplet, a causa de la voluntarietat d'inscripció; també es posà en dubte el caràcter d'algunes associacions pretesament obreres o mixtes, i es féu palesa la necessitat de fer-ne un cens més complet, al qual restessin clarament diferenciades les associacions obreres i les patronals. Vegeu PALACIO MORENA (1988), p. 79-80. La trajectòria d'aquest procés, a les pàgines 80-83. El juliol de 1916 s'anuncien, un cop acabat el cens d'associacions, la convocatòria d'eleccions a vocals de l'IRS i de les JRS, per a la tardor següent. Però l'elecció es tornà a endarrerir a causa del RD del 10 d'agost de 1916 (*Gac.* 11 agost), que estableix que «*Las Compañías o Empresas Industriales que en virtud de concesión del Estado tengan a su cargo servicios públicos, están obligadas a reconocer la personalidad de las Asociaciones y Sindicatos que legalmente constituyan sus empleados i obreros*» (art. 1r del RD del 23 de març de 1917 –*Gac.* 24 març– aprova el Reglament d'aquest RD). El 8 de novembre de 1916 es donà novament per acabat el cens d'associacions i s'acordà imprimir-lo, i es repartí entre els assistents al Consejo de Dirección del 19 de juliol de 1917. Malgrat tot, aquest cens no s'arribà a publicar, i es realitzaren successives rectificacions

del 19 de març de 1919 (*Gac.* 20 març) intenta posar remei a la situació, tot fixant les normes per a la renovació de vocals obrers i patrons de les Juntes de Reformes Socials. Es busca, com diu el mateix preàmbul, «*proporcionar mayores garantías en el funcionamiento de las Juntas de Reformas Sociales*».

Per això, s'ordena que les Juntes es restitueixin amb igual nombre de vocals patrons i obrers amb què estaven constituïdes a la darrera renovació de 1910.¹⁹

Des dels mesos de maig i juny de 1921 es discuteixen al Consejo de Dirección de l'IRS els criteris a l'entorn de la renovació i reorganització de les Juntes de Reformes Socials.²⁰ La forma i el lloc en què han d'emetre el vot les societats anònimes, collectives i comanditàries, i el tema de la representació de les minories són els punts que esdevenen més conflictius.²¹ Dos anys més tard, la proposta de l'IRS es recull a la RO del 3 de gener de 1923 (*Gac.* 13 gener), per la qual es convoquen noves eleccions per a la renovació de totes les Jun-

davant les sollicituds de noves societats per inscriure-s'hi. La definitiva confecció del cens se li encarregà a l'IRS mitjançant la RO de 4 de setembre de 1919 (*Gac.* 6 setembre): *Formación de los censos obrero, patronal y corporativo para crear Comités Paritarios*. Però, en produir-se la reorganització de l'IRS pel RD del 14 d'octubre de 1919, encara es trigà uns mesos a publicar-la, que es va fer, definitivament i per primer cop, el 10 de setembre de 1920. Vegeu *Gaceta de Madrid*, 10 de setembre de 1920. Anexo núm. 2. Tercer trimestre 1920. Aquest serà objecte de successives rectificacions en el futur. Vegeu. p. ex., la *Gaceta de Madrid* de data 26 de febrer de 1921.

¹⁹ És a dir, sis vocals patrons i sis suplents i sis vocals obrers i sis suplents, a més dels vocals nats: el mossèn, el metge inspector de Sanitat i l'alcalde, el seu president. Curiosament, l'art. 1r fa referència *només* [errada d'impremta?] als patrons: «*Las Juntas locales de Reformas Sociales habrán de funcionar en lo sucesivo, aparte de los Vocales natos, con un número de Vocales patronos igual al de la última renovación de las mismas en 1910*» [*Gac.* 18 de Marzo de 1919, pàg. 1045]. Per tal de restablir la proporció de vocals patrons i obrers, les societats patronals i obreres a les quals pertangués el vocal absent per mort o baixa, designaran lliurement la persona substituïda. I encara que no existís desproporció, si el nombre de vocals patrons i obrers és inferior al de 1910, ambdues parts n'hauran de nomenar els vocals necessaris per a restituir-los.

²⁰ PALACIO MORENA (1988), p. 118 i seg.

²¹ *BIRS*, núm 206, agost 1921.

tes Locals i Provincials i es dicten noves normes. La data d'escrutini final de vots es fixa per al 18 de febrer d'enguany; el procés electoral havia de començar el 23 de gener.

S'hi estableix una especificació més clara i rigorosa de les condicions d'elector i candidat, de la composició de les Juntes, del procediment i els terminis per als recursos i del funcionament intern.²²

Respecte al funcionament de les Juntes, s'introdueix un capítol nou, que recull, d'una banda, la vella composició de les Juntes de Reformes Socials i, de l'altra, les noves incorporacions com ara la dels inspectors de Treball i els delegats d'Estadística de l'Institut de Reformes Socials, que tindran el caràcter de vocals nats i, a més, veu i vot, tant a les localitats com a les províncies on aquells resideixin.

Una altra novetat és la que determina que l'alcalde sigui l'última persona que emeti el vot en totes les votacions que es realitzin. Si hi ha empat abans d'efctuar-lo, el seu vot decidirà la qüestió; si el seu vot determina l'empat, aquest no es computarà per als efectes de l'acord. També s'exigeix una comunicació mensual al Ministeri de Treball, Comerç i Indústria del nombre de sessions dutes a terme, qüestions tractades, acords presos, notícies de les actes d'infracció esteses per les seves respectives comissions i de les cursades pels inspectors del Treball, tot especificant dates, motius, tramitació cursada i multes imposades.

Finalment es dictamina que les Juntes Provincials i Locals s'han de reunir un cop al mes, com a

mínim,²³ a més de sempre que ho estimin convenient el governador i l'alcalde-president o ho reclami la tercera part dels vocals.²⁴

Així doncs, les Juntes Locals continuen formades per l'alcalde, que actua com a president; el mossèn i el metge titular més antic, i un nombre igual de patrons i d'obrers que no poden excedir de sis per cadascuna de les parts; també són vocals nats els inspectors de Treball i delegats d'Estadística de l'IRS residents a la localitat. Pel que fa a les Provincials, estan constituïdes pel governador civil, amb funcions de president, un vocal tècnic proposat per l'Acadèmia de Medicina i nomenat pel Ministeri de Treball, sis vocals representants dels obrers i sis dels patrons, i els inspectors de Treball i delegats d'Estadística residents a la capital de província.

La principal novetat és que els vocals de representació obrera i patronal, quatre obrers i quatre patrons amb residència a la capital, els elegeixen directament les associacions patronals i obreres de tota la província en el mateix procés d'elecció de les Juntes. Els dos vocals patrons i obrers restants els ha d'elegir la Junta Local de la capital en la primera reunió que aquesta celebri. Anteriorment, tots els vocals patrons i obrers de la Junta Provincial eren elegits indirectament pels vocals elegits per a les Juntes Locals.

Per RO del 19 de maig de 1923 (*Gac.* 25 maig) s'obre una segona convocatòria per tal que hi hagi eleccions a les localitats on no s'hagin pogut fer oportunament, i es fixa com a nova data

²² I s'introdueix un canvi en la manera d'elegir els vocals de la Junta Provincial: «Las Asociaciones patronales y obreras inscritas en el Censo electoral social correspondientes a cada provincia designarán los Vocales de las Juntas locales y elegirán también cuatro Vocales patronos y obreros respectivamente, que formarán parte de la Junta provincial de Reformas Sociales. Estos Vocales serán designados entre los patronos y obreros con residencia en la capital que figuren en las lista de las Asociaciones de la misma. Al mismo tiempo que se proceda al escrutinio de los Vocales de la Junta local, se hará también el recuento de los que aspiren a ser designados Vocales patronos y obreros de la Junta provincial. El resultado, con la certificación acreditativa del mismo, suscrita por el presidente de la Junta local y los representantes de las Asociaciones, se enviará al Gobernador presidente

de la Junta provincial, ante la que se efectuará el escrutinio, y si no funcionase esta Junta, el escrutinio podrá verificarse ante la local de Reformas Sociales de la capital. Una copia de dicha certificación se enviará también al Instituto de Reformas Sociales. Una vez en funciones la Junta local de Reformas Sociales de la capital, nombrará de su seno dos Vocales patronos y dos obreros, y con los cuatro elegidos por las Asociaciones patronales y obreras de la provincia, se formará la parte electiva de la Junta provincial de Reformas Sociales».

²³ Ja no depèn exclusivament de l'àrbitri de governadors civils i alcaldes, com abans.

²⁴ Com es recordarà, aquest precepte només s'atorgava a les Juntes Locals i mai a les Provincials. Ara es fa extensiu a les Provincials.

per a l'escrutini el 24 de juny.²⁵ Encara que s'aconsegueix revitalitzar el paper de les Juntes, continuen les tradicionals dificultats per constituir-les i que funcionin. Aquestes dificultats s'agregen amb la proclamació de la Dictadura de Primo de Rivera, el setembre de 1923.

Al cap de pocs mesos de la Dictadura es decidí la dissolució de l'Institut de Reformes Socials, que pel RD del 2 de juny de 1924 es refongué dins del Ministeri de Treball, Comerç i Indústria. L'IRS passà a denominar-se Consell del Treball i les Juntes de Reformes Socials es convertiren en Delegacions del Consell de Treball, que conservaren la composició i les competències.

LES COMPETÈNCIES

Som lluny de saber amb exactitud quines són. Al llarg dels anys es van eixamplant i diversificant, i són certament nombroses. No esdevindria gaire agosarat dir que gairebé la majoria de lleis de caràcter social que s'aniran establint en el futur li atorguen alguna o altra funció, quasi sempre amb una doble característica: la d'*estadística* del treball,²⁶ i la d'*inspecció*,²⁷ a l'entorn de la «qüestió social», sense que això en descarti, en absolut, d'altres de caire diferent, la més important de les quals és el seu paper d'àrbitre en els conflictes entre el capital i el treball.

La llei atorga a les Juntes, d'entrada, un caràcter de gabinet d'estudi i un lligam directe amb el govern en qualitat de conselleres a l'entorn de la legislació social.

²⁵ Vegeu *Gaceta de Madrid*, 25 de maig de 1923.

²⁶ El Servicio de Estadística del Trabajo es va crear mitjançant el RD del 9 d'agost de 1894 (*Gac.* 12 d'agost), i depenia directament del Ministeri de la Governació. L'any 1900, l'apartat d'Estadística es fixa mitjançant el RD del 31 d'agost de 1900 «*dictando disposiciones para la formación de la Estadística del trabajo en España*» (*Gac.* 2 setembre). A l'art. 2º es diu que «*Este servicio queda encomendado á la Sección de reformas sociales del Ministerio de la Gobernación*». Més tard, amb la creació de l'Institut de Reformes Socials el 23 d'abril de 1903, aquest servei és ja un dels seus objectius, com palesa l'art. 1r: «*Se establece un Instituto de Reformas Sociales en el Ministerio de la Gobernación, que estará encargado de preparar la legislación del Trabajo en su más amplio sentido, cuidar de su elección, organizando para ello los necesarios servicios de inspección y estadística, y favorecer la acción social y gubernativa*

També se'ls confereix la *facultat d'àrbitre* en temes relatius a l'horari laboral i a les qüestions d'atur forçós, traient així a la patronal, encara que només fos sobre el paper, el control absolut del mercat de treball: «*Art. 3º. Cuando por causas de averías, sequías ó riadas tengan que suspender ó disminuir el trabajo de fábricas movidas por fuerza de agua, la Junta local buscará y propondrá la forma de suplir en horas extraordinarias la pérdida sufrida en el curso del año. También lo hará cuando en las fábricas movidas á vapor sea necesario compensar paros forzosos y por épocas que se determinarán en los respectivos Reglamentos, en las industrias cuyos productos tenga la venta limitada á cortas temporadas estacionales. La ampliación de horas no excederá en ningún caso de doce semanales*».

Les atribucions més específiques es troben a l'article 7è (vegeu supra, p. 1). D'altres competències de les Juntes Provincials i Locals es posen de manifest en els articles de la llei del 13 de març de 1900: en el 12 (classificació d'indústries), 13 (determinació de les empreses susceptibles d'ésser multades), 14 (tasques d'inspecció), 15 (informes sobre les instàncies d'excepció de l'aplicació de la llei) i 17 (obligació a les empreses de col·locar en lloc visible les disposicions d'aquesta llei, com també la de dipositar un exemplar dels reglaments interiors de fàbrica a la Secretaria de la Junta Local).

Així, l'entitat es convertia —buscava de convertir-se— en l'organisme que donava carta de naturalesa a la signatura dels convenis de tota mena —horaris laborals, jornals, condicions de treball, etc.— entre la patronal i la classe obrera.

en beneficio de la mejora ó bienestar de las clases obreras». Posteriorment, el RD del 15 d'agost de 1903 estableix el Reglament de l'IRS. De les tres Seccions amb què aquest es dota, la Secció Tercera serà l'encarregada de l'estadística del treball (com també de les informacions generals). Aquesta esdevindrà tasca de l'IRS fins que el reorganitzi el RD del 2 de juny de 1924, en què aquest resta integrat dins del Ministerio del Trabajo, Comercio e Industria. [Vegeu els RD del 31 d'agost de 1900, del 15 d'agost de 1903 i del 2 de juny de 1924 a *Gac.* del 15 i rectificació del 16 de novembre de 1900; del 18 d'agost de 1903 i 3 de juny de 1924.

²⁷ El Servicio de la Inspección del Trabajo es crea, també en el si de l'Institut de Reformes Socials, mitjançant el RD de l'1 de març de 1906. Vegeu aquest RD a l'obra col·lectiva de Martín Valverde, *et al.* (1987), p. 352-359.

A la disposició *Setena, Vuitena i Novena*, hi ha les atribucions de les Junes Provincials:

«*Séptima. Las Juntas provinciales deberán informar al Gobierno respecto de la clasificación de las industrias y trabajos á que hace referencia el art. 12 de la ley.*

Octava. El Gobernador convocará á la Junta provincial cuando lo juzgue oportuno, y fijará los asuntos que hayan de ser objeto de la deliberación de la misma.

Novena. Los acuerdos de las Juntas provinciales tendrán solamente carácter consultivo.»

Es pot afirmar que les disposicions vuitena i novena de la RO del 9 de juny són, de fet, les que poden dur a fer de les Junes Provincials quelcom d'inoperant en el terreny pràctic, atès que mentre que per un cantó se li confereixen unes atribucions de cert control del món laboral, per un altre es deixa en les mans del governador (el seu president) tant la convocatòria de les reunions com els temes per tractar.²⁸ Si a això se li suma el fet que els acords tindran «*solamente carácter consultivo*», no és estrany que la imatge d'aquestes Junes fos, per a les gents treballadores organitzades d'aleshores, com la d'un organisme al servei de la patronal. Mentre que per a aquesta darrera es tractava, en definitiva, de quelcom poc preocupant, atesa la seva mancança executiva; però, en qualsevol cas, d'una entitat que calia controlar.

Aquest plantejament organitzatiu, però, dóna pistes del moment en què es troba el govern —l'estat— en el terreny de la *legislació social*: un cert intent de posar-se a arbitrar les qüestions laborals entre obrers i patrons, però una manca de força real per imposar la seva voluntat en un terreny —el món laboral— controlat, encara, per la patronal.

Així, el Reglament de la llei del 13 de març de 1900 (13 de novembre del mateix any) dedica tot un capítol a les Junes Locals i Provincials (els organismes creats expressament amb aquella llei per tal de dur-la a terme) i, en relació amb les seves competències, diu que «*las Juntas locales y provin-*

ciales determinarán en los casos de duda las industrias que hayan de ser consideradas como insalubres, peligrosas o incómodas para los obreros objeto de esta Ley».

Al capítol V. *De las infracciones*, se les faculta per a imposar les multes; al capítol VI. *De la inspección*, es diu que «*En tanto no se organice por el Gobierno la inspección que determina la Ley, será ejercida por las Juntas locales y provinciales*», i al capítol VII. *De la suspensión de la Ley*, s'especifica també que les Junes estudiaran les reclamacions que se'ls adrecin.

Gairebé tota la nova legislació social que es va configurant en el futur atribueix alguna competència a les Junes de Reformes Socials. Així succeeix amb el RD del 26 de juny de 1902: *Jornada de trabajo de las mujeres y los niños*, en què les Junes Locals i Provincials esdevindran, segons l'article 3r, «*las encargadas de ejercer la inspección correspondiente, conforme á lo dispuesto en el art. 14 de la Ley de 13 de Marzo de 1900 y capítulo VI del Reglamento para su ejecución*».

La RO del 3 d'agost de 1904 s'encarrega de recordar-ne sintèticament, en la disposició *Décimoctava*, algunes, des de la seva creació: «*Décimoctava. Las Juntas locales y provinciales creadas por la ley reguladora del trabajo de mujeres y niños, de 13 de marzo de 1900, tienen sus atribuciones en las siguientes disposiciones:*

a) *Reglamento para la aplicación de la ley de accidentes de trabajo, de 28 de julio de 1900 (Artículo transitorio), que determina que funcionen como jurados mixtos mientras éstos no existan, y así se establezca por patronos y obreros.*

b) *Reglamento para la aplicación de la ley de 13 de marzo de 1900.*

c) *Real Decreto de 20 de Junio de 1902 (Contrato del trabajo: la Junta local funciona como árbitro en las cuestiones que surjan por incumplimiento de este contrato).*

²⁸ Al contrari, les Junes Locals, segons la disposició Tercera d'aquesta mateixa RO del 9 de juny de 1900, no estan, d'entrada, controlades totalment per l'alcalde. La dis-

posició Tercera diu textualment: «*La Junta local se reunirá siempre que lo estime conveniente el alcalde ó lo reclame la tercera parte de los vocales*».

TAULA 1. *Legislació social en dotze àmbits d'aplicació, facultant les Juntes de Reformes Socials, 1900-1923.*

Àmbits	PL	L	RD	RO	Regl.	Circ.	Totals
a) Treball de dones i nens.	0	3	2	1	1	0	7
b) Jurats mixtos.	1	0	0	1	0	0	2
c) Contractes de treball en les concessions d'ob. púb.	0	0	1	1	0	0	2
d) Jornada de treball.	0	2	6	2	0	0	10
e) Descans dominical.	0	0	0	0	2	0	2
f) Pactes col·lectius.	0	0	0	1	0	0	1
g) Vagues i col·ligacions.	0	0	1	0	0	1	2
h) Accidents de treball	0	1	2	0	0	0	3
i) Previsió i assistència social.	0	0	1	0	0	0	1
j) Inspecció de lleis socials.	0	0	2	0	0	0	2
k) Conciliació, arbitratge i organismes paritaris.	0	1	2	0	0	0	3
l) Tribunals Industrials.	0	2	0	0	0	0	2
m) Comissió de Reformes Socials i Adm. del Treball.	0	0	2	0	0	0	2
n) Relacions especials de treball.	0	1	0	0	0	0	1
Totals	1	10	19	6	3	1	40

FONT: *Elaboració pròpia.*

PL = Projecte de llei
 L = Llei
 RD = Reials decrets
 RO = Reials ordres
 Regl. = Reglaments
 Circ. = Circulars

d) Real decreto de 26 de Junio de 1902 (Fija el máximo de jornada para las personas que son objeto de la ley de 13 de Marzo de 1900. = Art. 3º = Les encarrega de la inspecció).

Una de les atribucions més rellevants de les Juntes de Reformes Socials ha estat ja apuntada amb anterioritat: és la que li atorga la facultat de nomenar el president de la Junta Electoral del Cens Municipal d'entre un dels seus vocals. No cal insistir-hi. Només es tracta ara de veure que molta de la nova legislació social del període objecte d'estudi confereix a les Juntes de Reformes Socials noves atribucions, i que aquestes constitueixen, en suma, indicadors de la rellevància d'aquelles, pel fet que juguen un paper preponderant en el terreny de la conflictivitat social.²⁹

Fent un breu recull d'aquesta legislació, se les relaciona en catorze àmbits diferents:

- Treball de dones i nens.
- Jurats mixtos.
- Contractes de treball en les concessions d'obres públiques.
- Jornada de treball.
- Descans dominical.
- Pactes col·lectius.
- Vagues i col·ligacions
- Accidents de treball.
- Previsió i assistència social.

²⁹ Com a exemple de com van creixent les seves atribucions, vegeu LUQUE (1996), Annex I: *Relació legislativa en*

què es donen atribucions a les Juntes de Reformes Socials (1900-1924).

- j) Inspecció de lleis socials
- k) Conciliació, arbitratge i organismes paritaris.
- l) Tribunals Industrials.
- m) Comissió de Reformes Socials i Administració del Treball.
- n) Relacions especials de treball.

Tots els àmbits tenen a veure amb tot allò que gira al voltant del *món del treball*: des de com es regula fins a com s'estableixen mecanismes de conciliació davant els conflictes que aquest món genera. A tots, les Juntes de Reformes Socials hi tenen un paper a jugar. Aquest se circumscriu, en general, a tres camps principals: el de la *conciliació* de les parts enfrontades (arbitrant sempre que sigui possible), el de l'*estadística* del treball i el de la *inspecció* de les lleis socials que l'Estat genera.

Si féssim una mena de rànquing per tal de veure el nombre de lleis, reials decrets, reials ordres, etc. que hi ha a cadascun d'aquests àmbits, el resultat seria aquest:

Les competències que més es repeteixen al llarg d'aquests 40 preceptes legislatius són les de conciliació i arbitratge, inspecció, estadístiques, infraccions, horaris, organització i *altres* (com ara assessorament, etc.), respectivament.

Dotze àmbits diferents a l'entorn del món laboral i quaranta-un preceptes legislatius edevenen una targeta de visita més que presentable de les competències de les Juntes de Reformes Socials. Alhora, ens donen una idea aproximada de la *centralitat* d'aquestes a la societat espanyola del primer quart de segle XX, en el terreny de la conflictivitat sociolaboral.

LES RELACIONS AMB L'INSTITUT DE REFORMES SOCIALS

La missió de les Juntes de Reformes Socials esdevé fonamental per al desenvolupament de les funcions ecarregades a l'Institut de Reformes Socials. Les Juntes duen a terme totes les qüestions relacionades amb el món laboral a manera de *terminals* del mateix Institut.

Al llarg dels anys, aquesta relació es mantindrà, i l'IRS mirarà sempre de reforçar el paper d'aquelles i, per més que *legalment* depenen del Ministeri de la Governació, l'organigrama jeràrquic que s'estableix entre les Juntes i l'Institut de Reformes Socials serà, pràcticament durant tot el període en què aquestes dues institucions funcionen, aproximadament com s'observa al Gràfic 1.

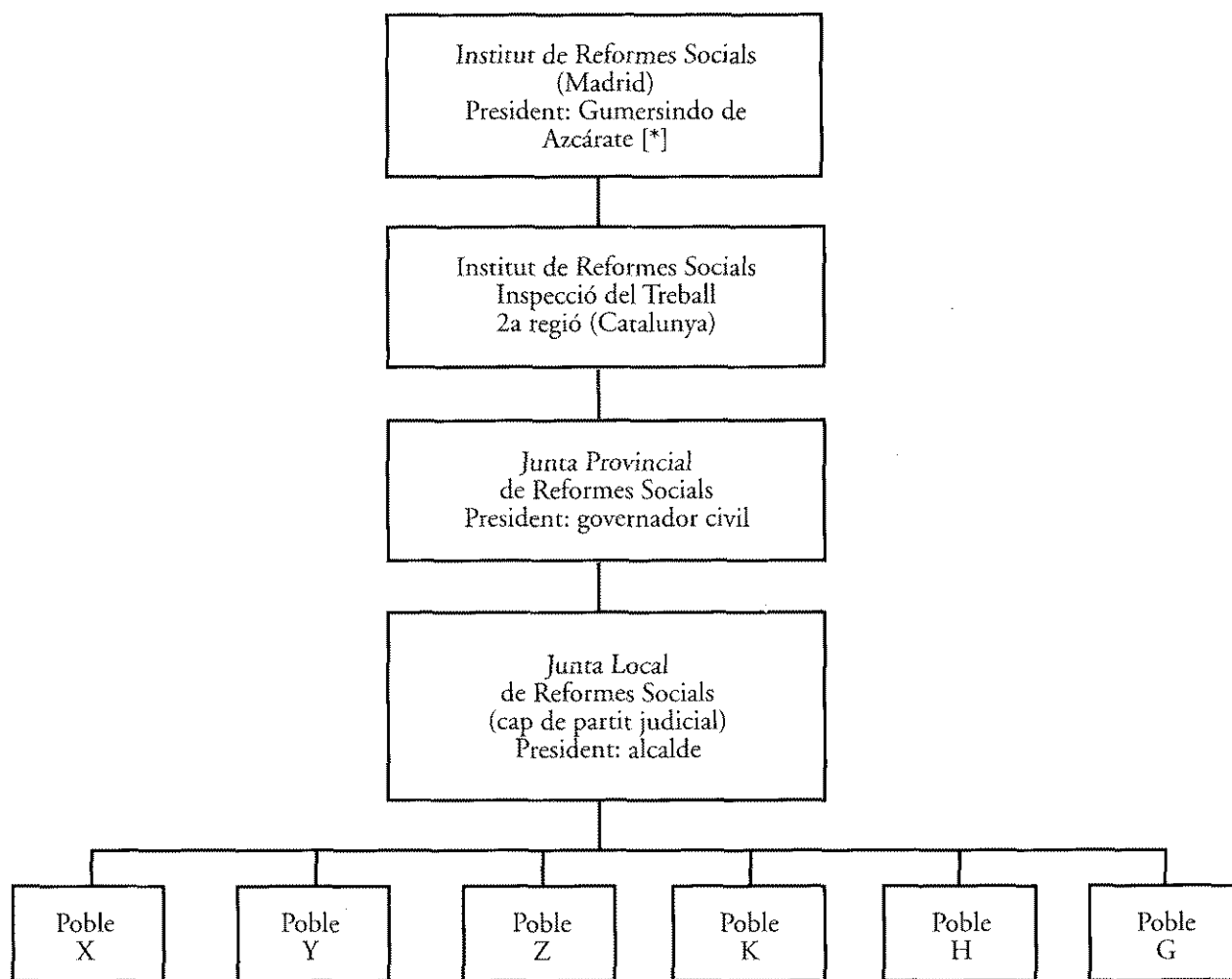
La reorganització de l'IRS, per RD del 14 d'octubre de 1919 (Gac. 15 octubre), primer, i la creació del Ministeri de Treball mitjançant el RD del 8 de maig de 1920 (Gac. 9 maig), després, dins del qual s'integra l'Institut de Reformes Socials, farà que aquest vagi perdent, de fet, competències.

D'altres organismes de reforma social de recent creació, amb unes característiques organitzatives i competències semblants, i amb una independència respecte a l'IRS, fan que les competències d'aquest minvin cada cop més. Això és el que es produeix amb la constitució de la Comissió del Treball de Catalunya, creada per RD l'11 d'octubre de 1919 (Gac. 12 d'octubre), just tres dies abans de la reorganització d'aquell.

La Comissió del Treball de Catalunya (CTC) es compon d'igual nombre de vocals patrons i obrers, que són elegits pels seus respectius representants, i d'un president nomenat pel govern. Compta amb una oficina tècnica, el cap de la qual és nomenat pel govern, i que n'esdevindrà secretari. Aquesta Comissió dependrà directament de la Presidència del Consell de Ministres, i té caràcter d'institut oficial. Les seves competències comprenen la mediació i l'arbitratge en els conflictes, la fixació de certes condicions de treball, la informació i assessorament al Govern i la proposta de mesures legislatives. La seva jurisdicció abraça les quatre províncies catalanes, amb la facultat d'establir-hi les delegacions que estimi oportunes.

Si es té en compte que la reforma de l'IRS de 1919 preveia, entre altres, la constitució d'Instituts Regionals d'aquest, amb unes competències similars, i que la creació del Ministeri de Treball el 1920 —on s'integra l'IRS— no altera en absolut l'estatut conferit a la CTC, es pot constatar com van minvant les competències de l'IRS.

GRÀFIC 1. Organigrama jeràrquic entre les Juntes i l'Institut de Reformes Socials (1903-1924).



FONT: *Elaboració pròpia.*

[*] Gumersindo de Azcárate ocupa la presidència de l'IRS des del 15 de novembre de 1903 fins el 15 de desembre de 1917 (data de la seva mort), amb l'excepció de dos mesos de 1904, en què va dimidir (del 23 abril fins al 22 de juny), durant els quals ocupà la presidència interinament Segismundo Moret.

L'IRS, però, continua proposant normes per resoldre les dificultats que paralitzen el funcionament de les Juntes, el «verdadero talón de Aquiles de todo su funcionamiento». ³⁰ Les dades, però, són decebedores. Segons la publicació d'un estudi d'octubre de 1921, sobre la Reforma del Reglament de la

Inspecció de Treball [que es queda en simple projecte], titulat «Avances para la redacción de un nuevo Reglamento de la Inspección de Trabajo. Razón de su necesidad y el sentido de la reforma del Servicio de Inspección»: ³¹ «Han transcurrido veinte años desde la creación de las Juntas de Reformas So-

³⁰ PALACIO MORENA (1988), p. 118.

³¹ Vegeu BIRS, núm. 208, octubre de 1921.

*ciales, y en lapso tan dilatado ni han podido constituirse todas ni las constituidas funcionan, o no lo hacen con normalidad».*³²

De les més de 9.000 localitats que havien de tenir constituïdes Junes Locals, no arriben a 1.500 les que efectivament ho han fet; només 63 mantenen relació amb l'IRS i ni tan sols una compleix íntegrament les funcions que tenen encomanades.³³ Les causes que l'IRS numera com a factors de les seves temptatives fallides són les tendències rupturistes amb l'Institut (cas de Barcelona), la instrumentalització corporativa, el caciquisme i els vicis d'organització i procediment atribuïts als mateixos membres que les constitueixen i, en general, a les autoritats que les presideixen.³⁴

Una mostra de l'evolució de les Junes de Reformes Socials es pot veure en el quadre 2.

Les relacions entre les Junes i l'Institut de Reformes Socials passen al llarg del temps per èpoques bones i d'altres de dolentes, en general difícils de valorar en profunditat, si només ens atenem a les dades de l'Institut. Al desembre de 1908, segons les dades de la Memòria d'Inspecció de l'IRS s'havien constituït a tot l'estat 5.842 Junes Locals, sobre un total de 9.266 ajuntaments existents. Això representa un 63 per cent. Exactament 4.682 havien notificat la seva constitució a l'Institut de Reformes Socials (un 80,2 per cent).

Aquesta fou la millor etapa del nombre de Junes constituïdes i del nombre que mantingueren relacions amb l'IRS. Durant els anys següents mai no es va aconseguir de superar aquest nombre, i fins i tot se situà per sota d'aquest. I de les Junes que notifiquen la seva constitució a l'IRS, no totes —ans al contrari— mantenen una relació estable amb aquest, com ho demostren les queixes de les Memòries anuals d'Inspecció. Durant els anys de 1919 i 1920 es palesa que poc més de 60 Junes han mantingut una relació amb l'Institut.³⁵ La Junta de Reformes Socials de Sabadell fou una d'aquestes.

BALANÇ APROXIMATIU

Fent un petit balanç, es pot dir que el preu que es paga per la constitució-consolidació de les Junes de Reformes Socials és força alt: una reglamentació interna a la defensiva, que, a canvi d'anar introduint reformes lentes i graduals en el terreny legislatiu, accepta que aquestes Junes siguin gairebé inoperants en el terreny pràctic. Les Junes de Reformes fan els possibles per establir el consens, però resten mancades de tota facultat per dur a terme amb èxit els acords que es prenen, que topen amb la seva pròpia reglamentació: *«Los acuerdos de las Juntas tendrán solamente carácter consultivo».*

Això sense parlar d'un procés electiu que cerca de garantir a la patronal uns interlocutors moderats —almenys això es persegueix amb tot el rosari de restriccions electorals—, i que dificulta l'accés als llocs de representació a les persones que esdevenen líders naturals o bé persones de confiança de la gent treballadora.

Què es perseguia amb tot això? Probablement, dues coses: mirar d'acostar-hi els sectors socials més proclius a la reforma gradual, al diàleg i al pacte i, alhora, tancar les vies d'accés a les altres més obertament decantades vers la revolució social. Els reformistes de l'Estat posen de manifest, així, el desig i la por latent en el seu projecte: el desig d'emprendre el *«lento camino de las reformas»*, tot posant de manifest la por: *«para evitar el violento de las revoluciones».*³⁷

Des d'aquest punt de vista es constata que aquell esperit de fons de què parlàvem al començament s'ajusta, en el terreny organitzatiu de les Junes de Reformes Socials, amb un llenguatge obertament decidit vers la reforma social, i amb uns procediments electorals que palesen, alhora, la por a la revolució social.

Pot semblar que aquesta concepció identifica la radicalitat social amb un nivell d'instrucció baix, en comptes d'unes condicions de vida i de treball

³² *Ibidem*, pàg. 568.

³³ *Ibidem*, pàg. 532.

³⁴ *Ibidem*. *BIRS*, núm. 208.

³⁵ M'he pres la llibertat de titular aquest quadre, que

apareix sense títol en el treball de LÓPEZ DE LA LLAVE.

³⁶ *Ídem*, pàg. 82. Les Junes foren 63.

³⁷ AZCÁRATE (1893), p. 71.

TAULA 2. Tres dates en l'evolució de les Juntes de Reformes Socials: 1909, 1915, 1920³⁵

Províncies	Nombre d'ajuntaments	Nombre de JRS 1909	%	Nombre de JRS 1915	%	Nombre de JRS 1920	%
Cadis	42	42	100,0	18	42,3	9	21,4
Huelva	78	77	98,7	15	19,2	47	60,2
Guipúscoa	87	48	55,2	21	24,1	21	24,1
La Corunya	108	64	59,3	18	16,7	24	22,2
Badajoz	162	162	100,0	35	21,6	45	22,3
Granada	198	131	66,2	45	22,7	25	12,6
Navarra	275	130	47,3	17	6,2	84	30,6
Barcelona	330	216	65,5	79	23,9	32	9,7
Sòria	345	38	11,0	14	4,1	12	3,5
Guadalajara	398	360	90,5	269	67,6	42	10,6

FONT: López de la Llave (1987), p. 75. La mostra recull un nombre de províncies considerades representatives per l'autor, que ha confeccionat el quadre a partir dels BIRS, de 1908 a 1921.

miserables. En realitat la identifica secundàriament, atès que els reformadors saben perfectament que el camí «violento de las revoluciones» neix de les miserables condicions de vida i de treball de la població. Però saben també que el baix nivell d'instrucció en aquests sectors és bàsicament consubstancial a les seves condicions de vida. Cal actuar, doncs: «Con transacciones prudentes que hagan posible y llevadera la vida de todos los ciudadanos, y eviten y alejen los tremendos males que para el orden social podría ocasionar el abandono y desesperación de los más humildes y menesterosos, que son a la vez los más numerosos, y por ello los más fuertes».³⁸

En realitat s'està posant de manifest la por a la irrupció de la societat civil en el terreny de la política.³⁹ No és estrany, doncs, que es busquin interlocutors amb un mínim nivell d'instrucció, considerats —apriorísticament si es vol— més dúctils, més raonables, més dialogants; en suma, més conciliadors. No s'oblidi que s'està «a la recerca de l'harmonia social»: «Si los enfrentamientos de clase son el origen del miedo burgués, se comprenden los esfuerzos de intelectuales y políticos por disolver tales enfrentamientos (...) intentando reducirlos hacia actitudes de

cooperación amistosa entre capital y trabajo. La idea de 'armonía' entre las clases sociales surge así como el gran antídoto burgués contra la revolución».⁴⁰

Les Juntes de Reformes Socials estan cridades a ser, en aquest context, els mitjans fonamentals per on han de circular les perseguïdes aspiracions d'harmonia social.

I és que, en el fons, allò que realment és latent en tot aquest procés és la recerca d'una via de consens davant la conflictivitat social que, curiosament, identifica «l'acció governamental en benefici de la millora o benestar de les classes obreres» —com diu l'apartat 3r de les competències de l'IRS—, amb l'actuació «directa o indirectamente como mediador, siempre que sea posible, ya para prevenir los conflictos, ya para resolverlos, conciliando los intereses encontrados» —com diu l'article 5è del Reglament de l'IRS.

Aquesta barreja fa que la legislació social estigui impregnada d'objectius que persegueixen no solament que la reforma social esdevingui una millora de les condicions de vida de les classes obreres, sinó també, i de manera gairebé obsessiva, la prevenció dels conflictes socials. Dos objectius que

³⁸ PÉREZ GONZÁLEZ, V.: «Apuntes sobre la cuestión social» *RGLJ*, vol. 101, 1902, p. 575. Citat per MONTOYA MELGAR (1992), p. 58-59.

³⁹ El sufragi «universal» masculí s'implantà a Espanya l'any 1890 (més grans de 25 anys). Tot i que aquest només afecta els homes, la incògnita de futur que aquest introduïa

alimentava la por de l'ordre social establert envers la revolució social.

⁴⁰ MONTOYA MELGAR (1992), p. 65. «A la recerca de l'harmonia social» és el títol que fa servir Montoya per a l'apartat del qual he agafat aquesta cita.

reflecteixen alhora dues característiques de l'Estat espanyol de tombants de segle: la *humanitària*, derivada d'una realitat social evidentment insostenible, amb unes condicions de vida i de treball de la població més que precàries, i la *defensiva*, que veu en l'organització i associació de la gent treballadora una amenaça de l'ordre social establert.

Gumersindo de Azcárate afirma que «*Las leyes llamadas obreras o sociales son expresión, más o menos afortunada, de la aspiración, el deseo de resolver la antítesis existente entre el derecho privado y el público (...), de emprender, en fin, el lento camino de las reformas para evitar el violento de las revoluciones*».⁴¹

En la mateixa línia se situen les expressives i suggerents paraules d'Eduardo Dato quan diu que: «*Cada nueva ley en favor del obrero es una satisfacción a la justicia y un palmo de terreno arrebatado a la anarquía; un nuevo cauce por donde corre canalizada una aspiración que, en otro supuesto, tal vez se desbordaría, destruyendo lo que a su paso se opusiera... El intervencionismo desempeña así, una doble misión conservadora y de reforma*».⁴²

Mitjançant la legislació del treball l'Estat, com ja va dir el krausista Adolfo Buylla, «*reprime y previene el desorden social*».⁴³

Que ningú, però, no s'enganyi: aquestes reformes no les concedeix pas l'Estat de manera voluntària, sinó que: «*Es necesario que la presión del movimiento obrero alcance cotas alarmantes para que el legislador burgués se decida a intervenir en las relaciones laborales*».⁴⁴

Aquesta pressió del moviment obrer és quelcom que es deixa entreveure ja a les cites anteriors; són dites, però, de manera aclaparadorament sincera per Gumersindo de Azcárate: «*recientemente,*

la repetición de las huelgas y la multiplicación de las sociedades de resistencia han dado lugar a que todos reconozcan la necesidad de hacer algo, y de aquí la publicación de algunas leyes de las llamadas sociales u obreras».⁴⁵

Tot això no treu, però, significació a la important mobilització social que comporta la posada en marxa d'aquesta legislació social i els òrgans encarregats de dur-la a terme, les Juntes de Reformes Socials, a una Espanya de començaments de segle XX caracteritzada per les pràctiques caciquistes.

EL CAS DE SABADELL

La Junta de Reformes Socials de Sabadell és una de les 63 que hem vist abans que manté relacions amb l'IRS al llarg de la seva existència, que abraça tot el període de la vida d'aquest darrer, des de 1903 fins al 1924.

Aquesta esdevé una relació *pasiva*, en general a instàncies de l'Institut, característica, d'altra banda, habitual en les relacions entre aquest i les Juntes de Reformes Socials, com hem vist a bastament.

Al llarg del període 1909-1923, aquesta relació es materialitza en una vintena d'*Interrogatoris* varis que es retornen a Madrid (mentre que només es fa una petició a l'IRS al llarg d'aquest període); 22 cops amb la Delegació Provincial d'Estadística de l'IRS a Barcelona, i vuit amb l'inspector Provincial del Treball.

Pel que fa al nombre de sessions, foren, sense comptar els primers nou anys, dels quals no es disposa de dades,⁴⁶ trenta-nou. Això sense comptar tampoc les que realitzarà la Ponència que la Junta creà el 23 d'abril de 1913, i que realitzà trenta-cinc sessions des d'aquesta data fins que es va dissoldre,

⁴¹ AZCÁRATE (1893) p. 71. Gumersindo de Azcárate va escriure sobre nombrosos temes socials. Vegeu AZCÁRATE, Pablo de (1969). Fou, com és sabut (a més d'un dels caps visibles del krausisme espanyol), director de l'Instituto de Reformas Sociales des de la seva fundació —en 1903— fins que li va arribar la mort el 1917.

⁴² Eduardo DATO: "Significado y representación de las leyes protectoras del trabajo", discurs llegit a la Real Academia de Jurisprudencia y Legislación en la sessió inaugural del

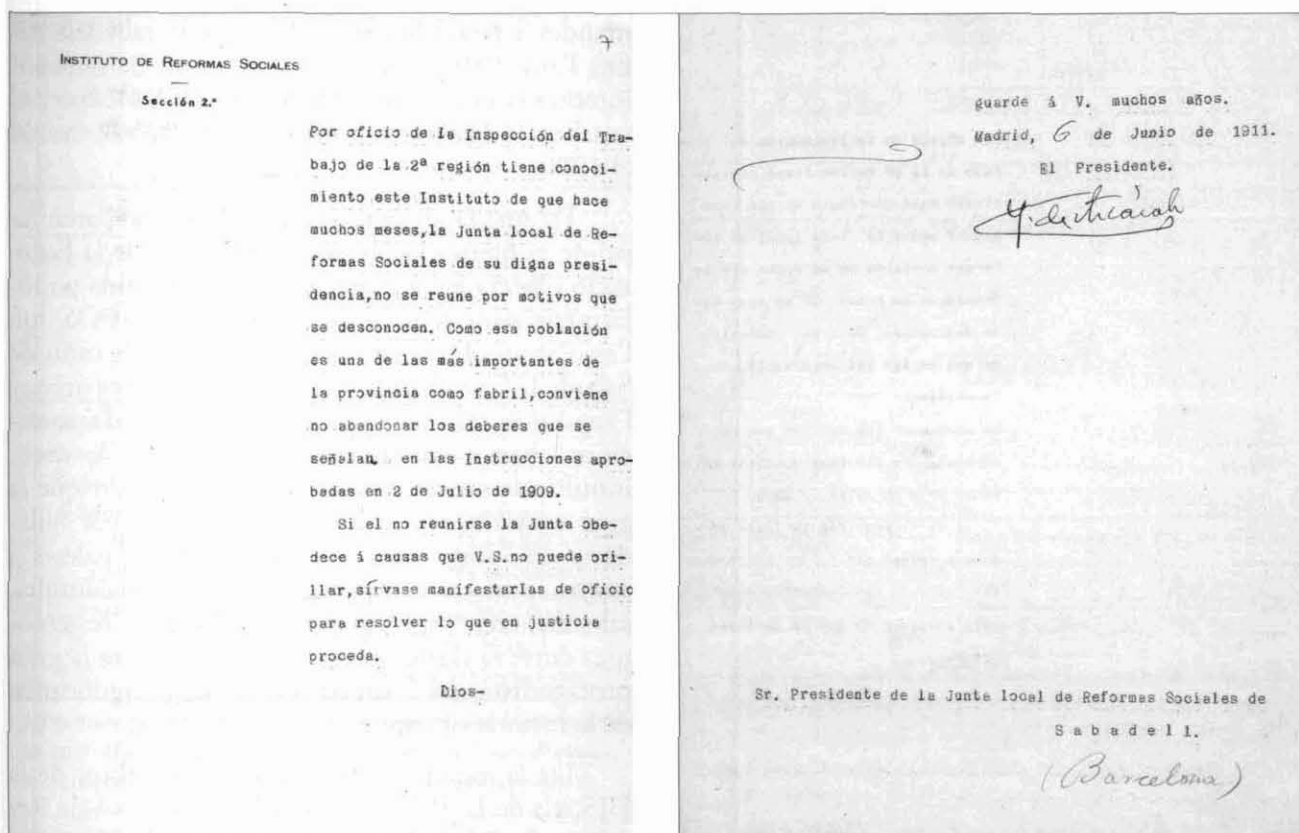
curs 1908-1909, *Revista General de Legislación y Jurisprudencia* (RGLJ), Madrid, 1909, vol. 114, pàg. 28.

⁴³ ÁLVAREZ BUYLLA (1917), p. 711.

⁴⁴ MONTOYA MELGAR (1992), p. 59.

⁴⁵ AZCÁRATE (1969) p. 457.

⁴⁶ La documentació existent de la JRS de Sabadell arrenca l'any 1909. La del període 1900-1909 va ser cremada durant els successos de la Setmana Tràgica.



IL·LUSTRACIÓ 3. L'IRS posa de manifest la incorporació del funcionament de la JLRF.

el 27 de novembre del mateix any. La mitjana de sessions entre 1909 i 1923 és de 2,6 per any.

La documentació primària de la Junta de Sabadell de què es disposa és molt valuosa, encara que força dispersa i fins ara gens ordenada. Aquesta informa, però, de manera força acceptable, de la seva evolució en tots els terrenys relacionats amb el món laboral de la localitat.⁴⁷

Al contrari, no es disposa de cap memòria o monografia realitzada per la mateixa Junta, quelcom que ens donaria moltes més dades, sobretot pel que fa a la percepció que els seus membres tenien de la seva tasca al llarg del període, com és el cas, per exemple, de la Junta de Reformes Socials de Terrassa, la qual féu una Memòria l'any 1931, en què es feia balanç de la tasca realitzada durant

els anys precedents.⁴⁸

En el terreny de la participació en el si de la Junta de Reformes Socials per part de patrons i d'obriers, el cas de Sabadell és força significatiu. Crida l'atenció per totes dues bandes, car hi participa el bo i millor de cada classe.

Pel que fa a la patronal, aquesta està representada per les primeres figures de la burgesia local, organitzada dins de la Unió Industrial de Sabadell (UIS), una associació patronal de resistència creada el 3 de novembre de 1899 i donada a conèixer públicament el 28 de febrer de 1900. Al llarg de la seva existència (fins el 1919) agrupà diferents *Seccions*: la de Teixits, la d'Aprestos i Tints, la de Filats de Llana (totes tres des de 1900); la de Filats d'Estam (1902), la de Llanes Regenerades i Cardes

⁴⁷ Vegeu LUQUE (1996), Annex VI. JLRS i DLCT. Relació dels continguts (1900-1936).

⁴⁸ Vegeu *Monografía histórica de la Junta Local de Reformas Sociales (años 1906-1924) y de la Delegación Local del*

Consejo de Trabajo (años 1924-1931) de la ciudad de Terrasa, Terrasa, 1931, 40 pàgines. D'aquesta Monografía n'hi ha un extracte presentat per HERNÁNDEZ HERNÁNDEZ (1991) a: Terme. Revista d'Història, núm. 6, Terrasa, p. 18-31.

Junta local de Reformas sociales.	
Registro de salidas.	
1	Octubre 16 de 1909.
Ramon Bro Llorens.	Nombramiento P. ^o de la Junta Mpat. del Curso electoral de esta localidad para el proximo trienio.
2	16
Junta local del Curso elec- toral.	Participando de haber nombrado a D. Ramon Bro P. ^o de la Junta indicada.
3	16
P. ^o Junta Pres. ^o del Curso electoral.	Participando de haber nombrado al Sr. D. Ramon Bro P. ^o de la Junta Mpat. del Curso electoral de esta localidad.
4	24 Enero 1910.
P. ^o Instituto Reformas So- ciales - Madrid	Resolución distinguiendo los establecimientos de las hueras de carpinteros, sashadores, armadores del campo de las ocuocuidas en esta Ciudad.
5	4 Mayo
Franc. ^o Hvie	Participando de haber sido nombrado Jurado Patronal para la formacion del Tribunal Industrial.
6	4
Juan Carol Prat	Id id id

IL·LUSTRACIÓ 4. Primera pàgina del llibre de registre de sortides de la JLRS, any 1909.

(1904), la de Deixalles i Draps i la de Sortejadors en Llana (les dues el 1917). La Secció de Filats de Llana creà, a més, en 1909, el Sindicat de Filadors de Llana (del qual també formaran part els Filadors de Cardes. La UIS fou, sens dubte, la principal associació en què la patronal local s'organitzà per a la defensa dels seus interessos davant les de-

mandes i reivindicacions dels obrers sabadellencs fins l'any 1919, any en què un seguit de tensions internes la porta a dissoldre's com a tal. Ocuparà el seu lloc la Federació Patronal de Sabadell, creada el 1920.

Pel que fa als obrers, també hi participaren les primeres figures locals, organitzats dins de la Federació Obrera Sabadellenca (FOS), coneguda popularment amb el nom de l'«Obrera». La FOS fou l'associació obrera de resistència amb més caliu de Sabadell. Constituïda l'any 1871, va desaparèixer l'any 1939. De caire anarquista, la llista d'associacions obreres que aplegava esdevindria, de molt, inútil intentar referenciar-les aquí. Basti dir que la gran majoria de seccions i sindicats obrers —filadors, teixidors, tintorers i premsadors, paletes i peons, pintors, carreters, cambriers, metal·lúrgics, sabaters, etc.— en formaven part. Societat hegemònica entre la classe obrera sabadellenca, fou la gran protagonista dels esdeveniments més significatius de la història obrera local.

De la mateixa manera que els membres de la UIS, els de la FOS romangueren a la Junta de Reformes Socials, ininterrompudament, des del 1904 fins al 1923.

A més, participaren a la Junta el Centre de Dependents del Comerç i de la Indústria de Sabadell (CDCIS) i a l'associació mixta (patrons-obrers) Invalidez y Fomento de la Industria (IFI), coneguda popularment entre la gent obrera amb el sobrenom de «La Caixa dels Morts». La primera, des del 1907 —es va constituir a finals de 1906— fins als anys vint, també ininterrompudament; la segona, de 1900 a 1904.

ANNEX I

INTEGRANTS DE LA JUNTA DE REFORMES SOCIALS DE SABADELL, 1900-1923

Patrons	Anys	Obrers
Marc Griera i Dulcet [*] Joan Grau i Puig [**]	1900 (juliol)	Marc Farrell Josep Carbonell Francesc Creus Miquel Serracant Isidre Estop [***]
<i>Representant de l'agricultura en l'acte d'elecció de vocals i suplents de l'Institut de Reformas Sociales</i>	1904 (27 de gener) [1]	<i>Representant de la classe obrera en l'acte d'elecció de vocals i suplents de l'Institut de Reformas Sociales</i>
Antoni Domènech Llonch		Isidre Alsina Llonch Joan Moliné Fau Francesc Valldeperas Brossa [****]
<i>Representant de la petita indústria en l'acte d'elecció de vocals i suplents de l'Institut de Reformas Sociales</i>	1904 (27 de gener)	<i>Representant de la gran indústria en l'acte d'elecció de vocals i suplents de l'Institut de Reformas Sociales</i>
Gaietà Masllobet Vallbé	25 de juny	Joaquim Casanovas Gari-Montllor <i>Nomenament per defunció de Baptista Vilanova Ripoll [2]</i> Joan Vidal Isanda [3]
Patrons	Anys	Obrers
<i>Vocals</i>	1904	<i>Vocals</i>
Joan Grau i Puig [*] Ramon Bru Llorens Pere Garriga Gabriel Alguersuari Feliu Griera i Dulcet Manel Corominas Ferret	19-30 de novembre 1ª renovació	Francesc García Cladellas [*] Vicenç Cabané Mas [†] Gabriel Peig Taulé Joan Moliné Fau Miquel Comas Vinyals Josep Puig Cassanyas
<i>Suplents</i>		<i>Suplents</i>
Joan Codina Antoni Tous Antoni Estop Puig Albert Vinyas Josep Buxó i Pi Josep Figures		Joan Romeu Brunet Jaume Xercavins Santamaria Ferran Duran Muxí Joaquim Soley Francesc Valldeperas Brossa [****] Antoni Cardó
Mossèn (vocal nat)		
Josep Perarnau		

Metge (vocal nat)

Feliu Vilarrubias Viada

<i>Vocal suplent de la JPRS</i>	1905	<i>Vocal de la JPRS</i>
Joan Grau i Puig	15 de gener	Francesc García Cladellas
Patrons	Anys	Obrers
<i>Vocals</i>	1906	<i>Vocals</i>
Modest Duran Folguera Antoni Estop Puig Bartomeu Montllor	Novembre (renovació parcial)	Vicenç Cabané Mas Miquel Comas Vinyals Josep Puig Cassanyas
<i>Suplents</i>		<i>Suplents</i>
Laureà Tamburini Gibernau Jacint Tort Joan Codina		Toribi Dam Presagüé Baldomer Gillen Nadal Josep Pont Aymerich
Patrons	Anys	Obrers
<i>Vocals</i>	1908	<i>Vocals</i>
Ramon Bru Llorens Joan Grau i Puig Joan Prats Salvany Modest Duran Folguera Laureà Tamburini Gibernau Jacint Tort	Novembre (renovació parcial, nomenats al març del 1909)	Joan Nogué Roca Lluís Prats Aragay Domènec Saló i Salas [* , 5] Vicenc Cabané Mas Miquel Comas Vinyals Josep Puig Cassanyas
<i>Suplents</i>		<i>Suplents</i>
No hi consten		No hi consten
1919		
Mossèn (vocal nat)		
Domènec Pagès i Gener [4]		
Patrons	Anys	Obrers
<i>Vocals</i>	1923	<i>Vocals</i>
Ernest Abelló Viver Joaquim Garriga Casals Bonaventura Brutau Manent Joan Codina Farrés Amadeu Vilaseca Barnet Feliu Griera Crespi		Sense representació obrera
<i>Suplents</i>		
Gabriel Alguersuari Farrés Antoni Gregori Closa Josep Puig Romeu Agapito Farrés Ballot Gabriel Cirera Pons Ramon Miserach Manau		
<i>Vocals de la Junta Provincial [6]</i>		<i>Vocals de la Junta Provincial [6]</i>
Josep Soldevila Grau Andrés Oliva Lacorna Josep Moix Llabrés Ramon Graupera Garrigós		Sense representació obrera

FONT: *Elaboració pròpia arran d'AMH: Fons Municipal. Administració. Registre General d'Entrada i de Sortida, anys de 1900-1909; AHS. Treball. Junta local de Reformes Socials. Llibre d'Actes (1909-1923), i Renovación de la Junta Local de Reformas Sociales (1923), i AMH. Fons Municipal. Expedients de Governació. Renovacions biennals de l'Ajuntament, 1899-1924.*

[*] Vocal representant de la *Junta Provincial de Reformes Socials*.

[**] Vocal suplent representant de la *Junta Provincial de Reformes Socials*.

[***] Cap d'aquestes persones surten relacionades al Registre de Sortides de l'Ajuntament.

[****] Francesc Valldeperas Brossa, ara representant de la classe obrera, esdevé al 1920 el president del *Gremi de Fusters i Auxiliars*, integrat a la Federació Patronal de Sabadell [veg. AGCB. ASSOCIACIONS. *Sabadell. Federació Patronal de Sabadell*. Exp. núm. 10.496].

Fou elegit vocal-obrer en 1904, en 1906 i en 1909, any en què apareix, alhora, com a secretari. En endavant, formarà part de la Junta com el seu secretari permanent fins el 23 de febrer del 1923, data en què fou substituït pel patró Joaquim Garriga Casals, vocal de la nova JLRS constituïda aquest mateix dia sense representació dels obrers.

[1] El 24 de febrer, el governador civil envià un ofici convocant aquests compromissaris a la reunió que va tenir lloc a la casa consistorial de l'Ajuntament de Barcelona (sense data) per a la constitució de l'Institut de Reformes Socials (és a dir, per a l'elecció de representants).

[2] El nomenament de Bautista Vilanova Ripoll no consta als Llibres de Sortida de l'Ajuntament de 1900 a 1904. Molt possiblement fou una de les dues persones que foren nomenades el juny de 1903 per cobrir dues baixes llavors existents [veg. Registre General de Sortida (RGS), AMH, 859, any de 1903, núm. 64. núm. d'ordre 471 i 897. Idem, any de 1904, núm. 67. núm. d'ordre 795, per al nomenament de Joan Vidal Isanda].

[3] Republicà federal. El 16 de novembre de 1905 esdevindrà regidor.

[4] Substitueix Josep Perarnau, el qual, segons el Llibre d'Actes de la Junta, només assistí a dues reunions entre 1909 i 1919: la primera, del 5 d'octubre de 1909, en què es fa constar el nom dels components de la Junta, després dels fets de la Setmana Tràgica, i la següent, el 5 de febrer de 1910. Domènec Pagès i Gener, en canvi, es caracteritzarà per assistir a totes les sessions. De les onze sessions que es fan entre el 22 de gener de 1919 i l'1 d'octubre de 1923, assisteix a totes.

[5] El nomenament de Domènec Saló i Salas com a vocal de la Junta Provincial no ha estat localitzar. La constància que ho és, però, es troba al Llibre d'Actes de la Junta, a la sessió del 5 de febrer de 1910, en què un acord diu: «*Acordóse que por el Sr. Saló, Vocal de la Junta Provincial, se interese de la misma, que acuda á la Superioridad para que la jornada de once horas diarias de trabajo, que hoy rige para las mujeres y niños, segun Ley de 1900, se haga extensiva á los hombres*». Tampoc no sabem qui és vocal suplent.

[6] Aquestes eleccions foren convocades per la RO de 3 de gener de 1923 (*Gac.* 13 gener), per la qual es renovaven totes les Juntes Locals i Provincials de Reformes Socials. S'introduïa un canvi en la manera d'elegir els vocals de la Junta Provincial que, a diferència d'abans, en què aquests eren elegits indirectament pels vocals elegits per a les Juntes Locals, ara són elegits directament per les associacions patronals i obres de tota la província en el mateix procés d'elecció de les Juntes Locals. La condició era que els quatre vocals patrons i els quatre obrers havien de residir a la capital. És per això que cap d'aquests quatre són de Sabadell.