

# Biblioteca Sagrada Família

Manuel Ruisánchez, arquitecte



CIRO FRANKSCHUAPPA



CIRO FRANKSCHUAPPA

urbanes existents, i manifesta l'esforç en la definició d'un diàleg amb l'entorn amb la finalitat de construir-hi un *lloc*.

La situació —nuclis urbans compactes, pensats sobretot per a ús residencial (eixamples, teixits urbans consolidats, caracteritzats per illes d'edificis alineats respecte als vials i entre mitgeres), o bé entorns caracteritzats per la dispersió, que no responen a formes recognoscibles, típics de les zones de creixement, en què predominen els buits i els eixos de circulació viària— és, doncs, una variable important en el projecte d'un edifici públic.

En el primer cas, podem parlar d'una operació d'"inserció urbana" en un teixit, com hem vist, de vocació més residencial: hi ha una façana principal (integrada en un front urbà caracteritzat per finestres uniformement distribuïdes en horitzontal i jerarquitzades en vertical), una façana posterior, unes façanes cegues (mitgeres), un espai col·lectiu lliure posterior (si n'hi ha cap) i un espai urbà d'accés.

En aquest context, en el qual els límits de l'edifici quasi sempre coincideixen amb

(both of which are public), the relationship with existing urban façades and it shows the effort in the definition of a dialogue with the surroundings whose purpose would be the construction of a *place*.

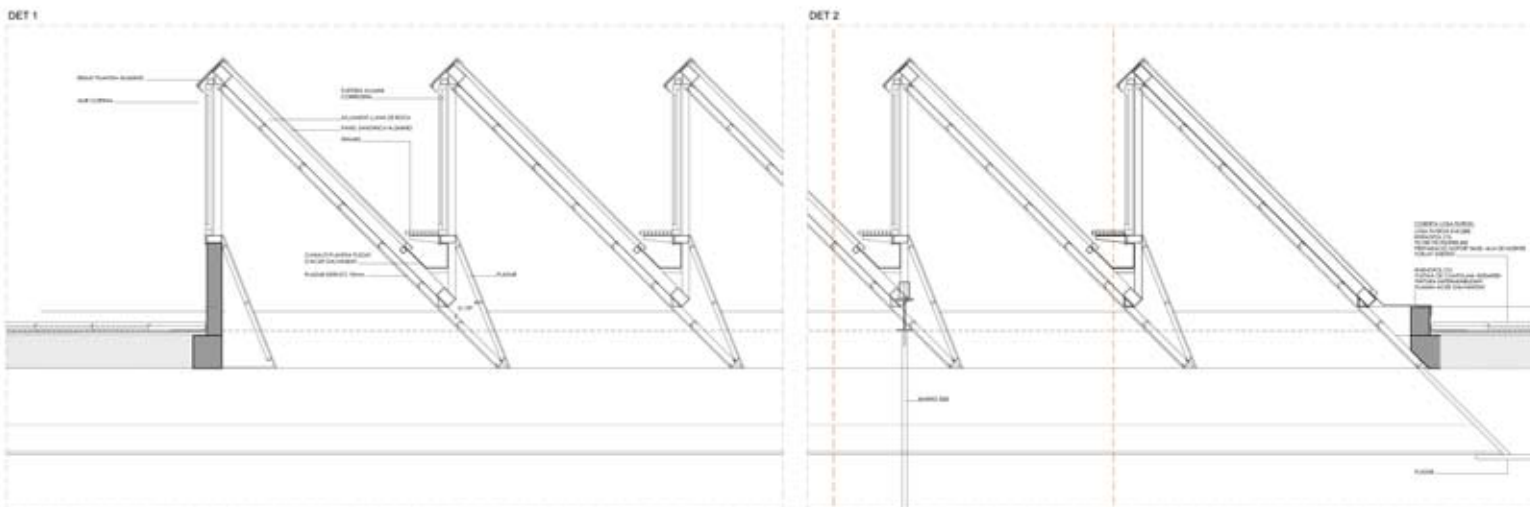
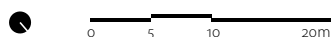
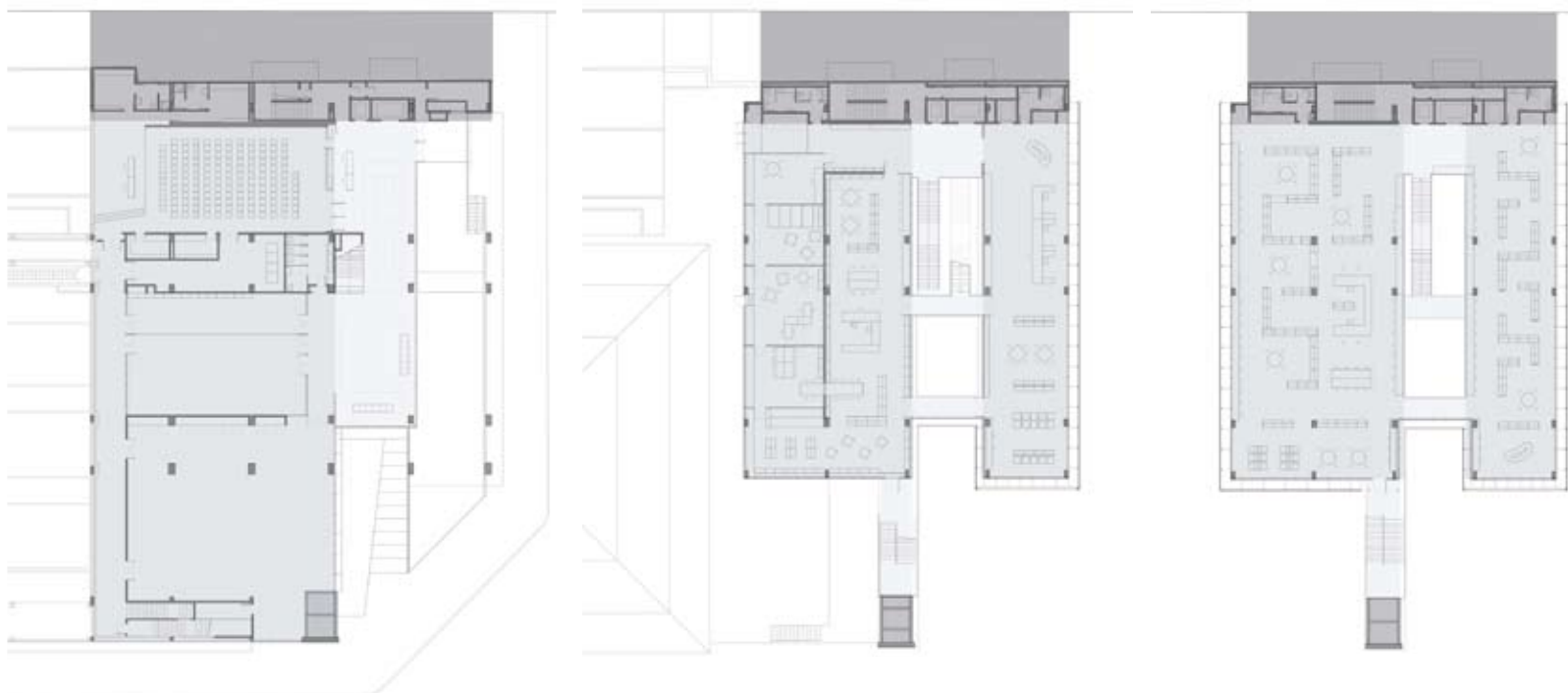
The situation – compact urban centres, designed mainly for residential use (town extensions, consolidated urban fabrics, characterised by blocks of buildings aligned with the road and in joined rows) or environments characterised by dispersion, that do not respond to recognisable forms, typical of areas of growth where there is a predominance of empty spaces and main roads – is therefore an important variable in the planning of a public building.

In the first case, we can talk about the operation of "urban insertion" into a fabric, as we have seen, of a more residential vocation, with a main façade (integrated into an urban frontage characterised by windows uniformly distributed horizontally and hierarchically distributed vertically), a rear façade, blind façades (side walls), a collective free area at the back (if there is one) and an urban access space.

urbanas existentes, y manifiesta el esfuerzo en la definición de un diálogo con el entorno cuya finalidad sería la construcción de un *lugar*.

La situación —cascos urbanos compactos, pensados principalmente para uso residencial (ensanches, tejidos urbanos consolidados, caracterizados por manzanas de edificios alineados con el vial y entre medianeras), o entornos caracterizados por la dispersión, que no responden a formas reconocibles, típicos de las zonas de crecimiento, en los que predominan los vacíos y los ejes de circulación viaria— es pues una variable importante en el proyecto de un edificio público.

En el primer caso, podemos hablar de operación de "inserción urbana" en un tejido, como hemos visto, de vocación más residencial, en el que hay una fachada principal (integrada en un frente urbano caracterizado por ventanas uniformemente distribuidas en horizontal y jerarquizadas en vertical), una fachada posterior, unas fachadas ciegas (medianeras), un espacio colectivo libre posterior (si lo hay) y un espacio urbano de acceso.



els de la parcel·la, la necessitat de l'edifici públic de resoldre l'accés, la continuïtat de l'espai urbà amb el vestíbul, amb l'espai de circulació de l'edifici i amb el celobert, duu a replantejar l'alineació de l'illa respecte al vial, modificant l'espai urbà al nivell del terra i generant diferents solucions vinculades també a la situació de la parcel·la (fent cantonada, entre mitgeres...).

Si a la planta baixa és prioritari resoldre l'accés i el límit entre edifici públic i espai urbà, el volum superior planteja la relació amb el llenguatge de buits de les façanes existents, davant les quals alguns projectes opten per un volum neutre, uniforme, que resolgui el canvi d'escala a la façana causat per les diferents alçàries interiors. Podria ser-ne un referent l'edifici per al *Noticiero Universal*, de Josep Maria Sostres.

Els projectes presentats, situats en solars urbans els límits dels quals coincideixen amb els de l'edifici i del front consolidat, donen respostes diferents a la mateixa situació en cantonada, un punt privilegiat de l'exemple urbà.

In this context, where the building's edges coincide usually with those of the plot, the need for the public building to resolve the access, the continuity of the urban space with the lobby, with the building's circulation space and with the interior courtyard, leads to reconsidering the block's alignment with the road, modifying the urban space on ground level and generating different solutions also linked to the plot situation (on a corner, between two buildings, etc.).

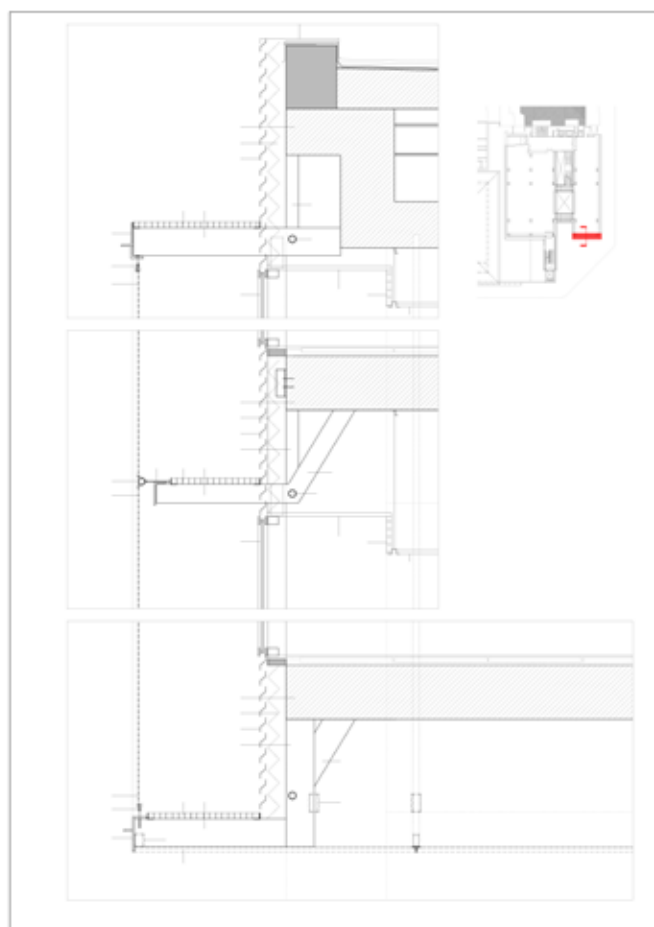
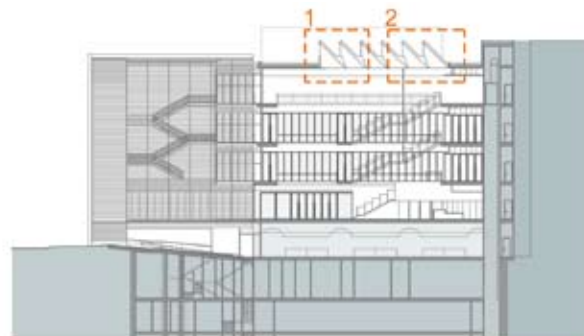
If the priority on the ground floor is to resolve the access and frontiers between the public building and the urban space, the upper volume raises the issues of the relationship with the language of openings on the existing façades. Against this, some projects opt for a neutral, uniform volume that resolves the change of scale on the façade due to the different interior heights, whose reference point could be the *El Noticiero Universal* building by Josep Maria Sostres.

The designs presented here, situated on urban plots whose edges coincide with those of the building and the consolidated

En este contexto, en el que los límites del edificio coinciden en la mayoría de los casos con los de la parcela, la necesidad del edificio público de resolver el acceso, la continuidad del espacio urbano con el vestíbulo, con el espacio de circulación del edificio y con el patio interior, lleva a replantear la alineación de la manzana con el vial, modificando el espacio urbano al nivel del suelo y generando distintas soluciones vinculadas también a la situación de la parcela (en esquina, entre medianeras...).

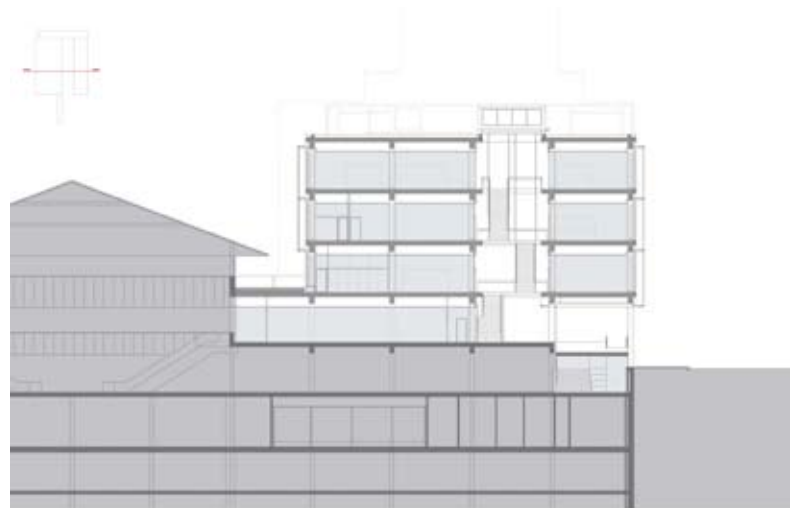
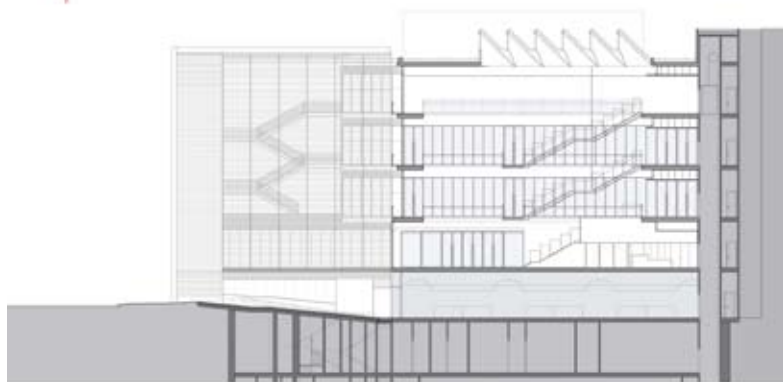
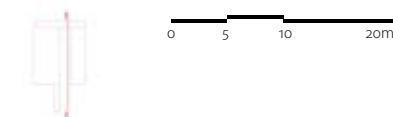
Si en planta baja es prioritario resolver el acceso y el límite entre edificio público y espacio urbano, el volumen superior plantea la relación con el lenguaje de huecos de las fachadas existentes, frente a las que algunos proyectos optan por un volumen neutro, uniforme, que resuelva el cambio de escala en la fachada debido a las distintas alturas interiores, cuyo referente podría ser el edificio para *El Noticiero Universal* de Josep Maria Sostres.

Los proyectos presentados, situados en solares urbanos cuyos límites coinciden con los del edificio y del frente consolidado, dan respuestas diferentes a la misma





FERRAN MATEO



La biblioteca Sagrada Família, de Manuel Ruisánchez, trenca la monofuncionalitat de l'edifici públic en incloure un mercat, un centre cívic i un aparcament, i fragmenta la cantonada de l'eixample augmentant l'espai públic, seguint l'exemple de l'edifici del carrer Consell de Cent de Bonet Castellana.

La rampa que puja a la biblioteca i la que baixa al mercat són espais de transició que desdibuixen els límits entre l'espai urbà i l'espai públic de l'edifici.

L'edifici de l'Escola d'Adults a la Barceloneta, de Josep Crosas, respecta el teixit existent tot assumint la geometria del solar. L'accés se situa a la cantonada i la relació amb l'espai urbà es resol mitjançant la façana vidrada del vestíbul.

En entorns urbans dispersos, caracteritzats per l'actual renúncia al disseny de la ciutat —substituit per un creixement que, la major part de les vegades, és més ràpid que qualsevol planificació—, tant el projecte d'arquitectura com, encara més, el d'un edifici públic requereixen un esforç molt important no tan sols en la definició de l'edifici en si, sinó en la construcció d'un fragment de ciutat coherent.

Molt sovint aquests contextos, per la menor influència de directrius o d'elements amb els quals dialogar, han donat lloc als anomenats "edificis singulars", arquitectures normalment aïllades que sovint resolen la integració amb l'entorn (a nivell simbòlic, perceptiu i de re-

frontage, give different responses to the same corner situation, a privileged point of the urban extension.

The Sagrada Família library, by Manuel Ruisánchez, breaks with the mono-functional nature of public buildings by including a market, a civic centre and a car park, and fragments the corner of the extension, increasing the public space, following the example of the Bonet Castellana building on Consell de Cent.

The ramps that lead up to the library and down to the market are spaces of transition that blur the limits between the urban space and the public space of the building.

The Adults' School building in the Barceloneta, by Josep Crosas, respects the existing fabric while taking on the plot's geometry. The access is located on the corner and the relationship with the urban space is resolved via the glass façade of the lobby.

In more dispersed urban environments, characterised by the current rejection of city design, substituted by a growth that in most cases is faster than any planning, the architectural project – and even more so when it is a public building – requires a very significant effort not only in defining the building but in constructing a coherent fragment of city.

Often these contexts, given the lesser influence of directives or elements for dialogue,

situación en esquina, punto privilegiado del ensanche urbano.

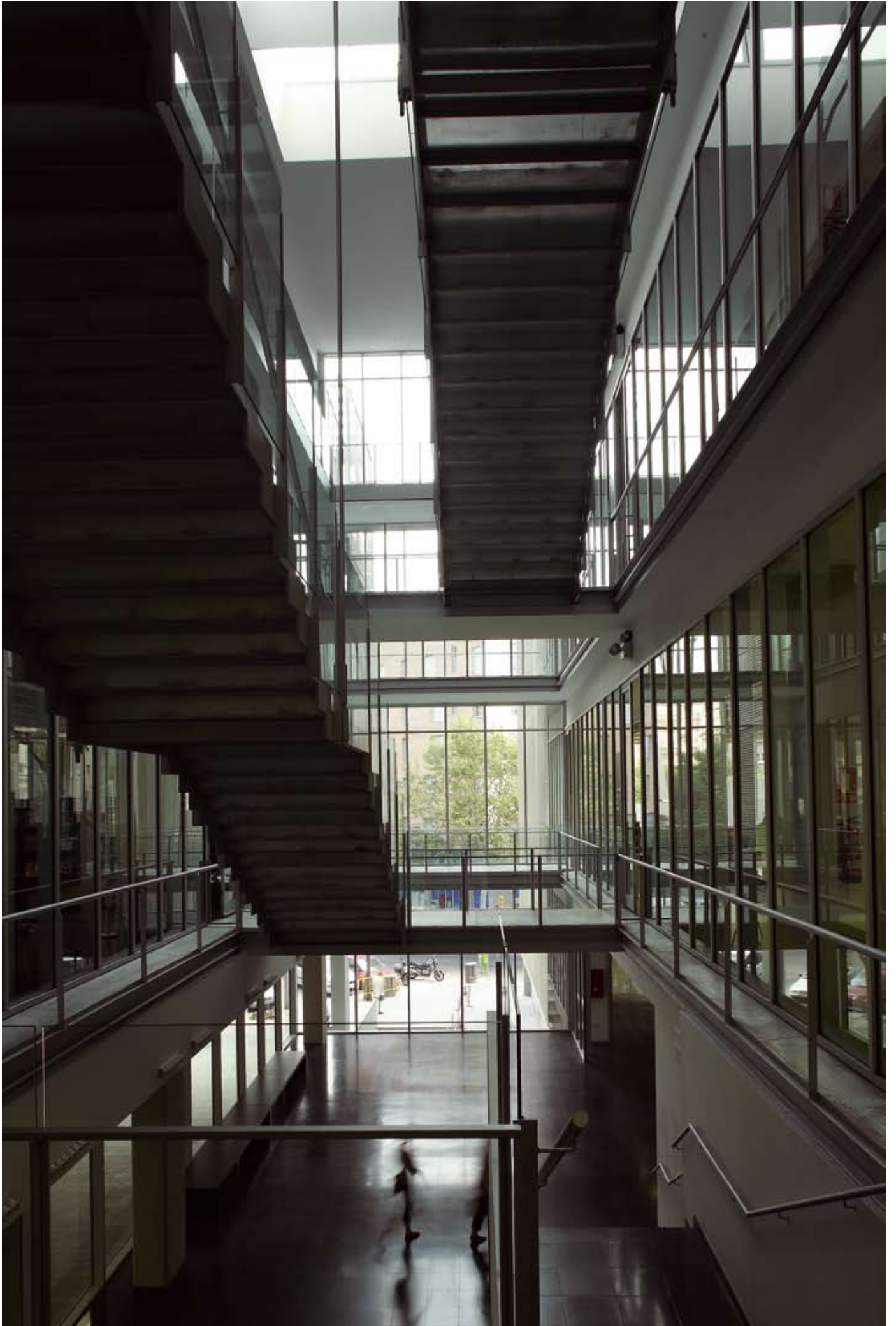
La biblioteca Sagrada Família, de Manuel Ruisánchez, rompe la monofuncionalidad del edificio público al incluir un mercado, un centro cívico y un aparcamiento, y fragmenta la esquina del ensanche aumentando el espacio público, siguiendo el ejemplo del edificio de la calle Consell de Cent de Bonet Castellana.

La rampa que sube a la biblioteca y la que baja al mercado son espacios de transición que desdibujan los límites entre el espacio urbano y el espacio público del edificio.

El edificio de la Escuela de Adultos en la Barceloneta, de Josep Crosas, respeta el tejido existente asumiendo la geometría del solar. El acceso se sitúa en la esquina y la relación con el espacio urbano se resuelve mediante la fachada acristalada del vestíbulo.

En entornos urbanos dispersos, caracterizados por la actual renuncia al diseño de la ciudad, sustituido por un crecimiento que en la mayoría de los casos es más rápido que cualquier planificación, el proyecto de arquitectura —y aún más el de un edificio público— requiere un esfuerzo muy importante no sólo en la definición del edificio, sino en la construcción de un fragmento de ciudad coherente.

En muchos casos estos contextos, por la menor influencia de directrices o de elementos con los que dialogar, han dado lugar a lo que se ha definido como edificios "singulares", arquitecturas normalmente aisladas que a menudo resuelven la integración con el entorno



© PHOTO FRANKSCHAPPA



CIRO FRANKSCHLAPPA



CIRO FRANKSCHLAPPA



CIRO FRANKSCHLAPPA



CIRO FRANKSCHLAPPA

lació directa a escala del vianant) mitjançant el terra, element d'unió entre l'espai urbà i l'espai públic interior de l'edifici.

En aquest sentit, la rampa-passarel·la que abraça el Teatre Auditori de la Vila Joiosa, construït per José María Torres Nadal, és al seu torn un element arquitectònic que protegeix en forma de porxo la plaça d'accés al teatre, espai d'accés, de transició entre la ciutat i l'edifici, mirador urbà i, al mateix temps, actua com a avantsala, espai vinculat a l'activitat del teatre, obert en forma de llotja sobre la ciutat.

A diferència del que hem vist a la ciutat compacta, a la ciutat dispersa els límits del solar no coincideixen amb els de l'edifici. Es planteja, doncs, la necessitat de resoldre la relació entre l'espai urbà, l'espai exterior de l'edifici públic i el mateix edifici en termes de continuïtat, però també de seguretat i control.

Les múltiples respostes possibles a aquesta necessitat —des d'una tanca més o menys transparent (un element probablement poc coherent amb el caràcter públic d'un equipament) a l'absència d'una possible delimitació, controlant l'accés només a la façana de l'edifici, passant per solucions que separen físicament tots dos àmbits recurrent a una topografia artificial (Consell Insular de Menorca, de Serra-Vives-Cartagena)— influeixen en la identitat de l'edifici.

**Stefano Cortellaro**  
Traduït per Isabel Casadevall

have led to what have been defined as “singular” buildings, normally isolated architectures that often resolve the integration with their surroundings (in a symbolic, perceptive and direct relationship on a pedestrian level) via the ground, the element linking urban space and the interior public space of the building.

Thus, the ramp-walkway that embraces the Theatre and Auditorium at La Vila Joiosa, the work of José María Torres Nadal, is in turn an architectural element. Its porch protects the square providing access to the theatre, an access space, one of transition between the town and the building, an urban viewing point while at the same time it acts as an anteroom, a space linked to the activity of the theatre, open in the form of a loggia over the town.

Unlike what we have seen in the compact town, in the dispersed town, plot and building edges do not coincide. This raises the need to resolve the relationship between the urban space, the exterior space of the public building and the building itself in terms of continuity, but also of security and control.

The numerous possible responses to this need – from a more or less transparent fence (probably not very coherent with the facility's public nature) to the absence of any possible delimitation, controlling access only at the building's façade, and including solutions that physically separate the two spheres by resorting to an artificial topography (Menorca Island Council, by Serra-Vives-Cartagena) – influence the building's identity.

**Stefano Cortellaro**  
Translated by Debbie Smirthwaite

(a nivel simbólico, perceptivo y de relación directa a escala peatonal) mediante el suelo, elemento de unión entre el espacio urbano y el espacio público interior del edificio.

En este sentido, la rampa-pasarela que abraza el Teatro Auditorio de La Vila Joiosa, construido por José María Torres Nadal, es a su vez elemento arquitectónico que protege en forma de porche la plaza de acceso al teatro, espacio de acceso, de transición entre la ciudad y el edificio, mirador urbano y, al mismo tiempo, actúa como antesala, espacio vinculado a la actividad del teatro, abierto en forma de logia sobre la ciudad.

A diferencia de lo que hemos visto en la ciudad compacta, en la ciudad dispersa los límites del solar no coinciden con los del edificio. Se plantea pues la necesidad de resolver la relación entre el espacio urbano, el espacio exterior del edificio público y el propio edificio en términos de continuidad, pero también de seguridad y control.

Las múltiples respuestas posibles a esta necesidad —desde una valla más o menos transparente (elemento probablemente poco coherente con el carácter público de un equipamiento) a la ausencia de una posible delimitación, controlando el acceso únicamente en la fachada del edificio, pasando por soluciones que separan físicamente los dos ámbitos recurriendo a una topografía artificial (Consell Insular de Menorca, de Serra-Vives-Cartagena)— influyen en la identidad del edificio.

**Stefano Cortellaro**