



Quan ens anàvem acostant als temples, a l' ampla i desolada planura, ens va sorprendre una tempesta. Era una tempesta que provenia del mar, perquè queia plana i horitzontal. L'herba i els arbusts quedaven aixafats contra terra. La tempesta udolava ferotgement atravesant l'antic temple, que resistia tenaçment els elements. Nosaltres érem allí, desprotegits del tot, cobrint-nos cadascú darrera una columna. El tro bramava i el llamp brillava i il·luminava terroríficament l'ampla plana. Va durar mitja hora, i durant aquest temps gairebé pensàvem que trobaríem les nostres tombes entre les runes d'aquells formosos temples grecs; i, de sobte, tot va haver passat: l'aire es va calmar, el sol va brillar càlid, suau i amistós, el travertí daurat i el seu temple van brillar amb una bellesa renovada i l'esplendor de la impressió va igualar el d'Agrigento.

E.G. ASPLUND *Març de 1914*
Visita a Paestum

Aquarel·la de Paestum
pintada per Arne Jacobsen

El concepte d'història de l'arquitectura, segons el qual hom divideix el corrent continu d'esdeveniments en períodes diferents, crea molts problemes a l'hora d'entendre com es fa l'arquitectura i com s'expressa. Fent servir aquest concepte de períodes estilístics, podem descriure l'arquitectura escandinava com l'arquitectura del neoclassicisme a la dècada de 1920, del funcionalisme a la de 1930 i, per últim, de l'estil internacional a la de 1950.

Aquesta manera d'explicar la història de l'arquitectura posa l'èmfasi en les canviants influències estrangeres, però molt pocs edificis són exemples purs d'un estil determinat. Els problemes poden ser il·lustrats parlant de la influència del funcionalisme en l'arquitectura danesa. A Dinamarca només hi ha uns 20 o 30 edificis projectats segons un vocabulari de formes que hom pot anomenar funcionalista, però les conseqüències van molt més lluny d'aquest reduït nombre de cases. Allò que s'inicià a Alemanya i que arribà a Dinamarca als anys 30 canvià els mètodes de disseny, la manera de planificar les ciutats i la forma dels edificis. La innovació d'utilitzar sistemes racionals a l'hora d'analitzar les necessitats i el fet de considerar el disseny amb criteris definits tingué una influència més profunda que no pas les formes cubistes, que només demostraven que els arquitectes estaven compromesos en afers seriosos. El funcionalisme pot ser considerat com un trencament —una revolució— comparat amb el neoclassicisme eclèctic, però ambdós períodes tenen moltes coses en comú. Els motius de l'arquitectura clàssica desaparegueren a la dècada de 1930, però la idea que la moderació, la simplicitat i les belles proporcions eren les virtuts importants de l'arquitectura sobrevisqué. Una casa a la moda tenia finestres d'acer, sostre baix i balcons de ciment armat, però el material de les parets exteriors moltes vegades continuava essent el maó.

Quan el funcionalisme internacional fou importat a Dinamarca fou moderat i transformat en província. El vocabulari estricte de la *Siedlungen* alemanya fou ja de bon començament diluït. En apropar-se la guerra, al final dels anys 30, l'escena escandinava canvià i la influència esdevingué encara més diluïda. L'arquitectura d'Alvar Aalto es féu més «orgànica» pel que fa a la forma i als materials; l'arquitectura de Gunnar Asplund més romàntica i simbòlica; a Noruega, Ove Bang començà a utilitzar pedra local. Es tornà a posar de moda parlar de les necessitats psicològiques i socials, dissenyar arquitectura humana, buscar la identitat regional o nacional. Al final de la dècada de 1930 hom pot parlar d'una arquitectura postmodernista. Arne Jacobsen començà a fer d'arquitecte als anys 20, quan imperava el neoclassicisme. Fou un dels primers introductors del funcionalisme a Dinamarca, però les formes radicals del nou estil se suavitzaven quan s'arribava als detalls, al disseny del paisatge i als materials. Durant la guerra esdevingué encara més danès: els papers de la paret foren recoberts amb flors silvestres i plantes daneses. El principal material dels edificis era el típic maó groc danès. Dinamarca començava a ser als anys 50 una societat opulenta. La industrialització de la indústria de

la construcció s'accelerà i en aquest moment de canvi dinàmic Arne Jacobsen fou el primer d'importar l'arquitectura internacional de mur cortina.

Arne Jacobsen estigué complicat en tots els canvis ocorreguts en el disseny de l'arquitectura al llarg de 40 anys. Mai no inventà idees noves; les importava i les traduïa. Aquesta adaptació era alhora el seu punt fort i el seu punt feble. Arne Jacobsen no era un arquitecte intel·lectual, no expressava les seves idees amb paraules. El que feia era afegir professionalisme danès a la importació estrangera: cura pel que fa als detalls i a l'estructura sòlida, afecció pel jardí i la manera com l'edifici estava situat en el paisatge, estima per una façana elegant i organitzada, la idea que l'arquitectura és, per damunt de totes les altres coses, disciplina i ordre. Però també hi afegí la debilitat del professionalisme arquitectònic danès: que la forma exterior és més important que no pas l'espai intern, que l'ordre moltes vegades és considerat igual a repetició, que la simplicitat de vegades esdevé falta d'imaginació. Arne Jacobsen encarnava l'ideal d'arquitecte danès: un projectista que controla i dona forma a l'entorn físic en tot l'espectre de l'escala, el detall, els mobles, l'edifici i el jardí. Potser Arne Jacobsen fou l'últim arquitecte universal que pintà aquarel·les i construï edificis.

Al començament dels anys 30 Arne Jacobsen havia projectat un bloc de cases que s'acostava molt a l'ideal del funcionalisme. Es tractava de Bellavista, al nord de Copenhagen. Només tres anys més tard ell i Erik Møller eren els responsables del projecte guanyador al concurs per a un nou ajuntament a Århus. L'ajuntament havia d'estar situat al centre de la ciutat, en un vell cementiri cobert d'arbres vells. Ben bé al costat hi havia un bloc neoclàssic. El complex de l'edifici estava dividit en tres parts, definides per les funcions diferents: una ala amb l'ajuntament, el vestíbul principal i l'entrada principal, una ala llarga amb oficines i una altra de més curta i més baixa amb les oficines per al públic. El projecte del concurs, d'acord amb l'estil funcional, estava construït com un bloc d'oficines, només el vestíbul principal es deixava veure a través d'una gran finestra al costat d'uns grans arbres vells. L'opinió pública forçà els arquitectes a canviar el concepte de tal manera que l'edifici tingué més característiques d'ajuntament tradicional. Van haver d'afegir marbre a la façana i posar una torre a l'ala de les oficines. Donaren a la façana un aspecte més representatiu.

La tripartició de la massa de l'edifici fou utilitzada per adaptar l'ajuntament als voltants. Les ales d'oficines formen amb l'edifici neoclàssic un carrer, l'ala amb les habitacions representatives constitueix la façana principal de la plaça de l'ajuntament. Les façanes irregulars que donen al parc proporcionen un fons viu per als arbres. El funcionalisme estricte se suavitza. A l'interior, els materials lleugers i l'exquisida artesania creen una atmosfera d'elegància. Les diferents parts de l'estructura, les bigues i les columnes, les escales i els passamans, els llums i els mobles són tots dissenyats d'una forma lleument manierista: hi ha un toc d'exhibicionisme arquitectònic en

el tractament de l'interior. No hi ha dubte que la influència de l'ampliació de l'ajuntament de Gotemburg de Gunnar Asplund és present a tot l'edifici. Però la impressió d'unitat total no és tan satisfactòria com a l'edifici suec.

A la torre que fou imposada damunt el projecte, hom li dona una imatge constructivista pel fet que les columnes i les bigues eren a l'exterior de les parets mestres; el gran rellotge constituïa una legitimització funcional de la torre.

L'ajuntament d'Århus és un edifici funcionalista, però d'un funcionalisme que ha esdevingut arquitectura madura. Encara no accepta del tot la necessitat de ser representatiu i els arquitectes han resolt el dilema emfasitzant les funcions i les construccions.

Arne Jacobsen va haver de passar a Suècia els darrers anys de la guerra. Retornà immediatament tan bon punt la guerra finalitzà i aviat tornà a construir. Al cap de pocs anys la seva clientela havia augmentat considerablement i havia projectat uns quants blocs de cases als afores de la zona nord de Copenhaguen. Tots els edificis d'aquest període tenen parets exteriors fetes de totxo groc, finestres pintades de blanc i teulades cobertes amb ciment d'amiant. Abans de la guerra Arne Jacobsen havia projectat algunes cases unifamiliars en el mateix estil barrejat, en què el cubisme internacional combinava amb el classicisme danès tradicional.

Als voltants de la guerra esdevingué popular entre els arquitectes utilitzar motius constructius tradicionals, com ara golfes, teulades i volades. Arne Jacobsen continuà tractant la massa constructiva com si fos feta de cubs prismàtics; una pinzellada d'arquitectura anònima mediterrània s'hi afegia d'aquesta manera.

En la seva arquitectura de postguerra, les formes funcionals, com ara finestres d'acer, terrats i guix blanc desapareixen i sorgeix el totxo tradicional, tot i que encara prevalen l'elegància i la pulcritud.

Entre els seus projectes d'aquest període, el projecte de les cases Soholm a la costa de Klampenborg, al nord de Copenhaguen, és el més conegut i el més reeixit.

El bloc està dividit en dues parts, de les quals les cinc cases unides són la millor. Les façanes principals són orientades al mar i les sales d'estar situades al primer pis, des d'on hi ha la vista. Les cases no són gaire grans i la distribució és més aviat tradicional: només la connexió oberta entre el menjador a la planta baixa i la sala d'estar a la primera planta dona fe d'una idea més sofisticada.

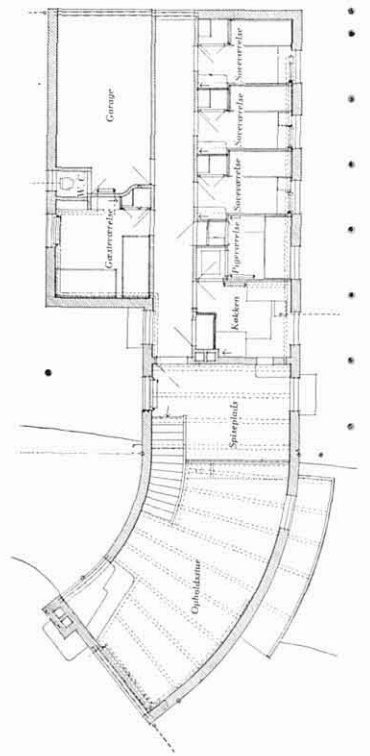
La qualitat del projecte es troba en les proporcions elegants i en els detalls exquisits. Es dona vida a l'arquitectura de la perfecció amb el ritme dels blocs i amb uns jardins frontals realitzats curosament.

Els anys 50, Arne Jacobsen traduï l'arquitectura de mur cortina de Saarinen i Mies van der Rohe a una versió danesa restringida, però jo crec que el període anterior dona exemples més bons de com combinar les influències internacionals amb les condicions i tradicions nacionals.

NILS-OLE LUND



ARNE JACOBSEN

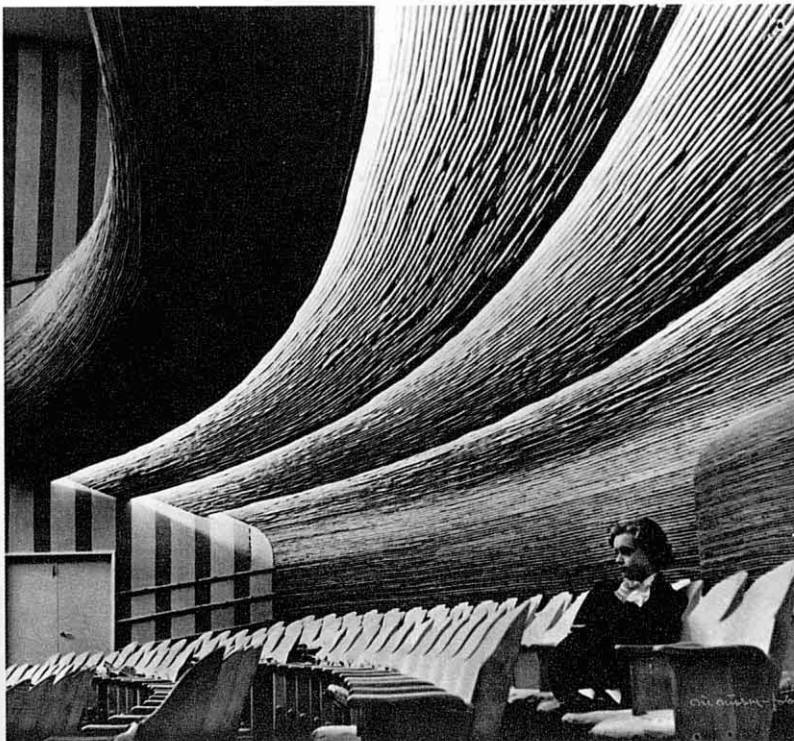




- 1 Quiosc a la platja
- 2 Interior del cine
- 3 Vista aèria de les intervencions de Jacobsen a Bellavista: Conjunt residencial, cine, hotel i ordenació de la platja



1



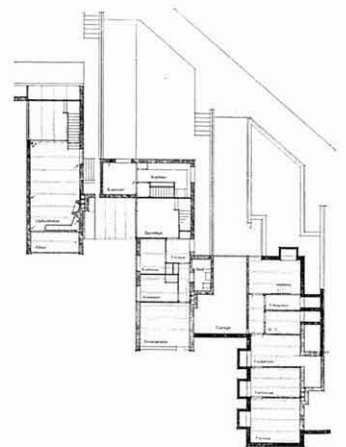
2



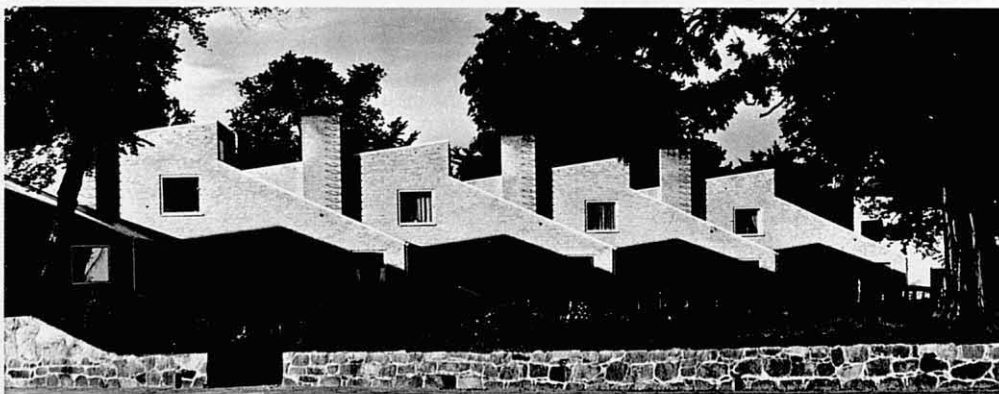
3



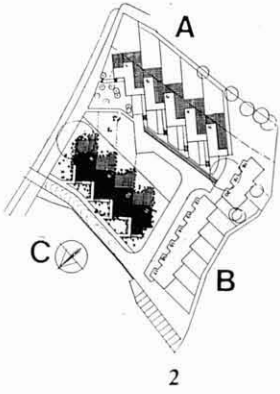
1



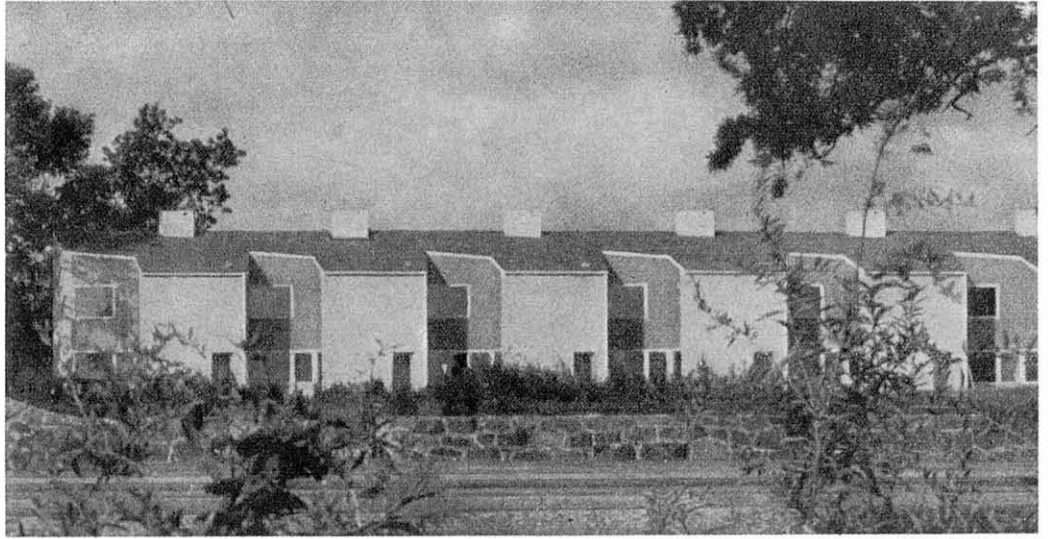
1



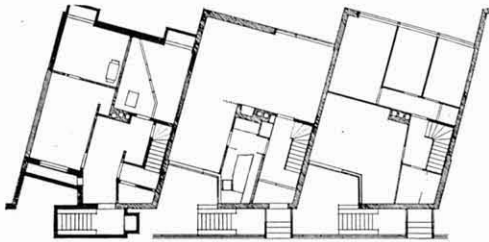
1



2



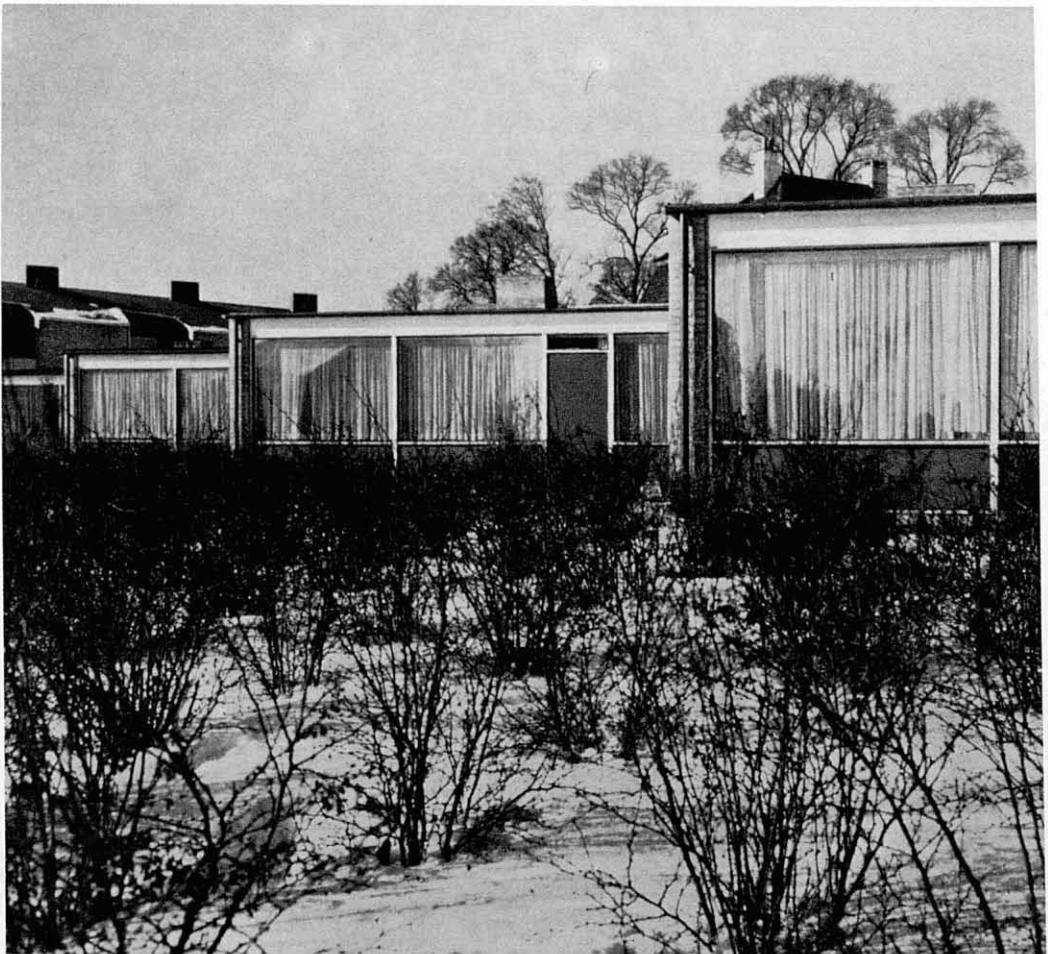
3



3



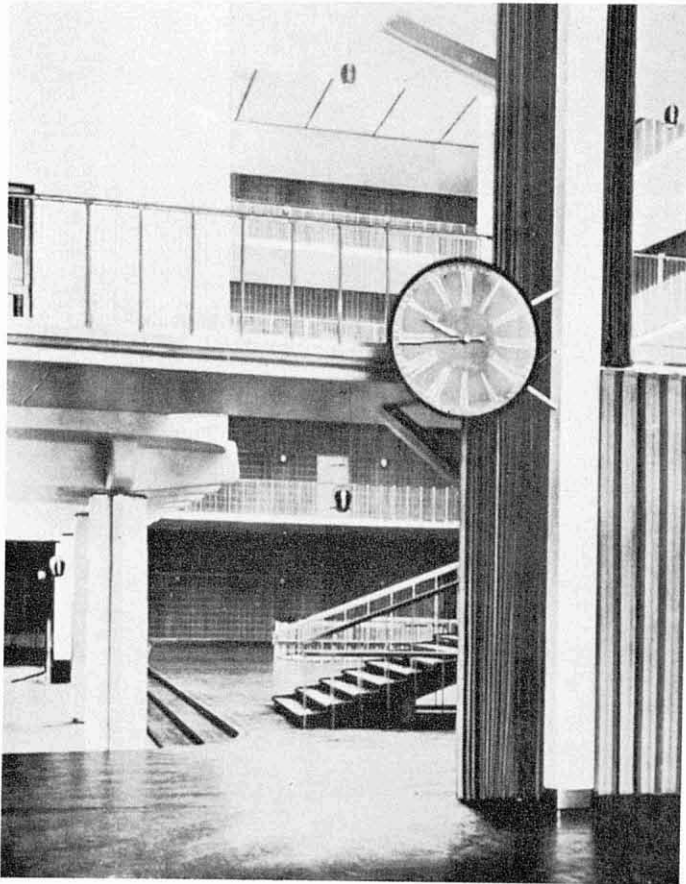
4



4

- 1 Bloc A
- 2 Plànol de situació
- 3 Bloc B
- 4 Bloc C





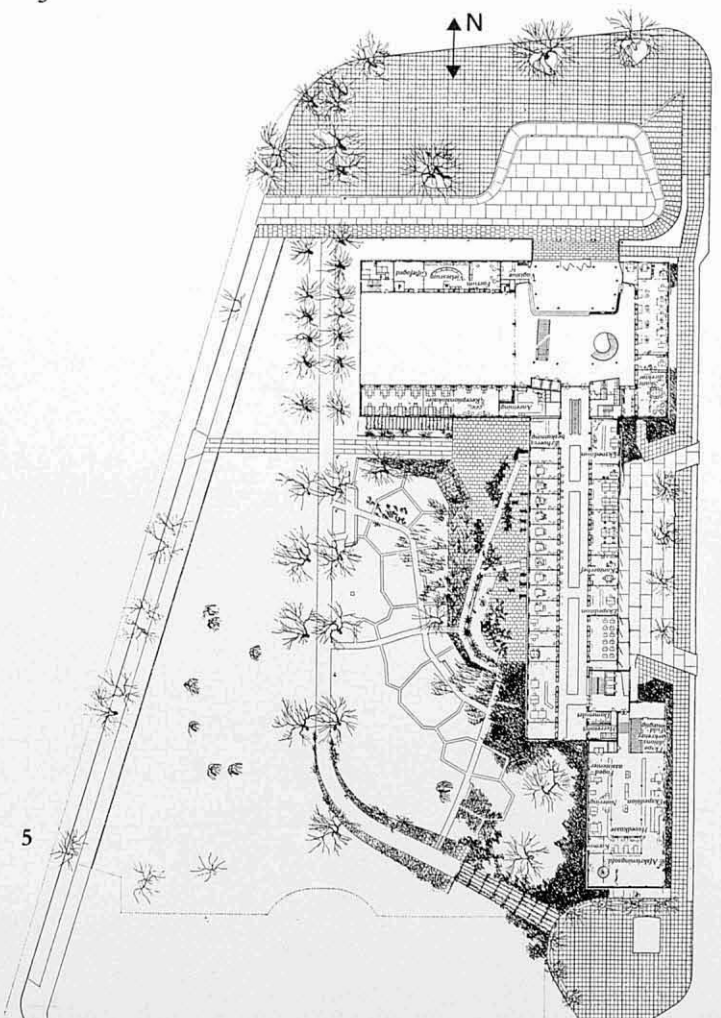
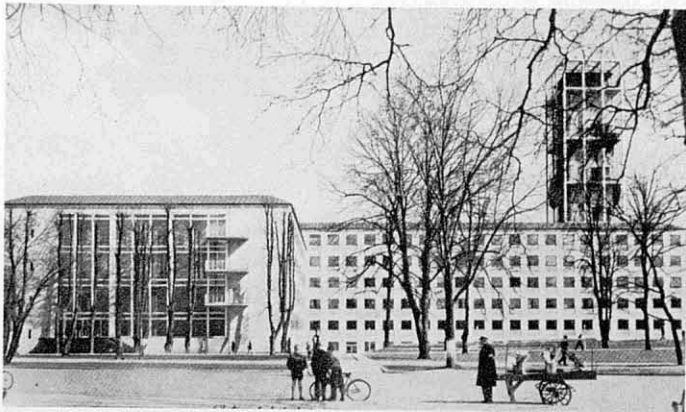
2

- 1 Façana sud
- 2 Interior del vestíbul
- 3 Façana oest
- 4 Façana nord (accés)
- 5 Planta accés

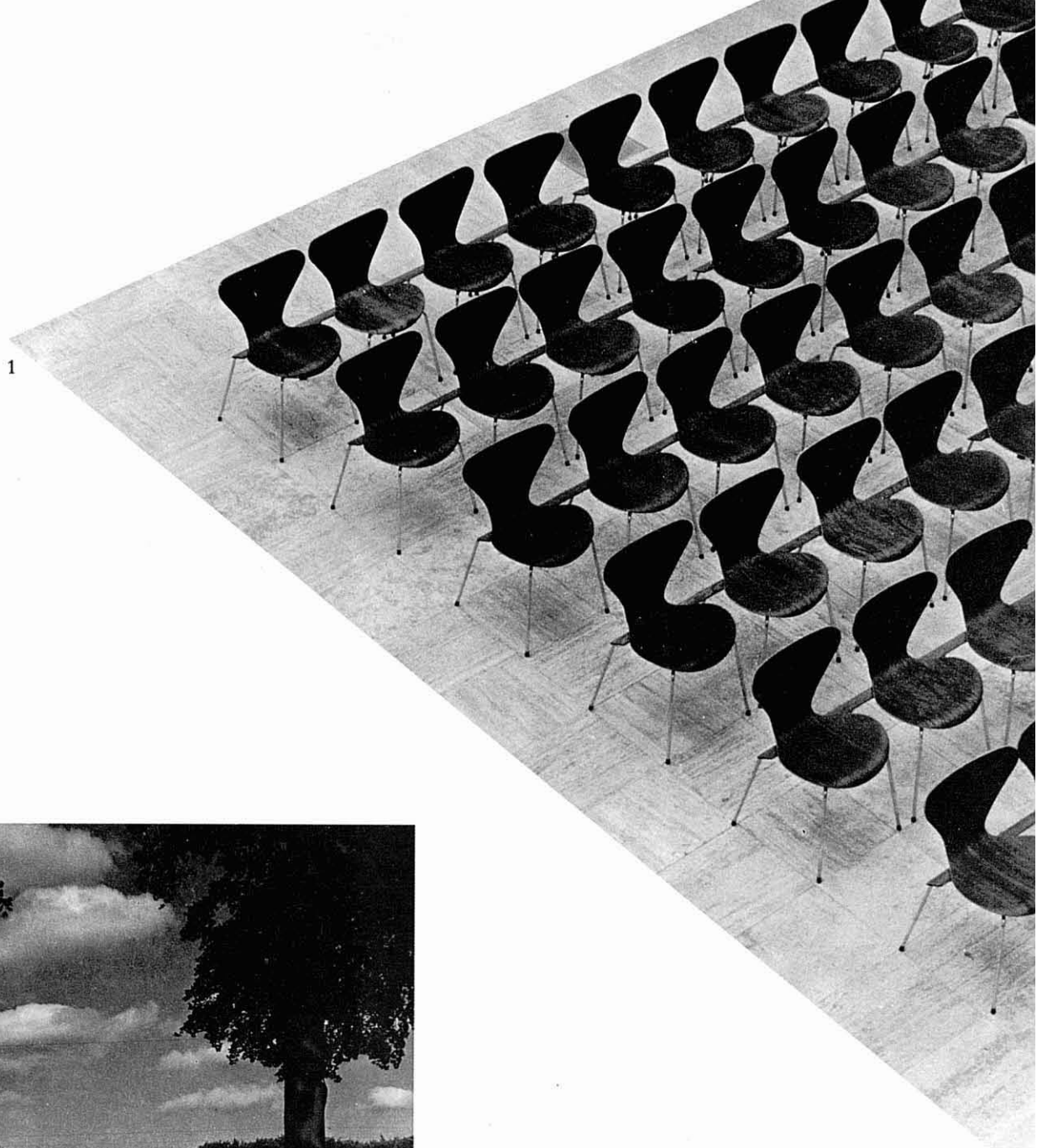


3

4



5



1 Cadira dissenyada per Arne
Jacobsen. 1952
2 Ajuntament a Sjøllerød.
1940-42. Arne Jacobsen i
Fleming Lassen
3 Vivendes en filera a
Rødovre. Arne Jacobsen 1951

