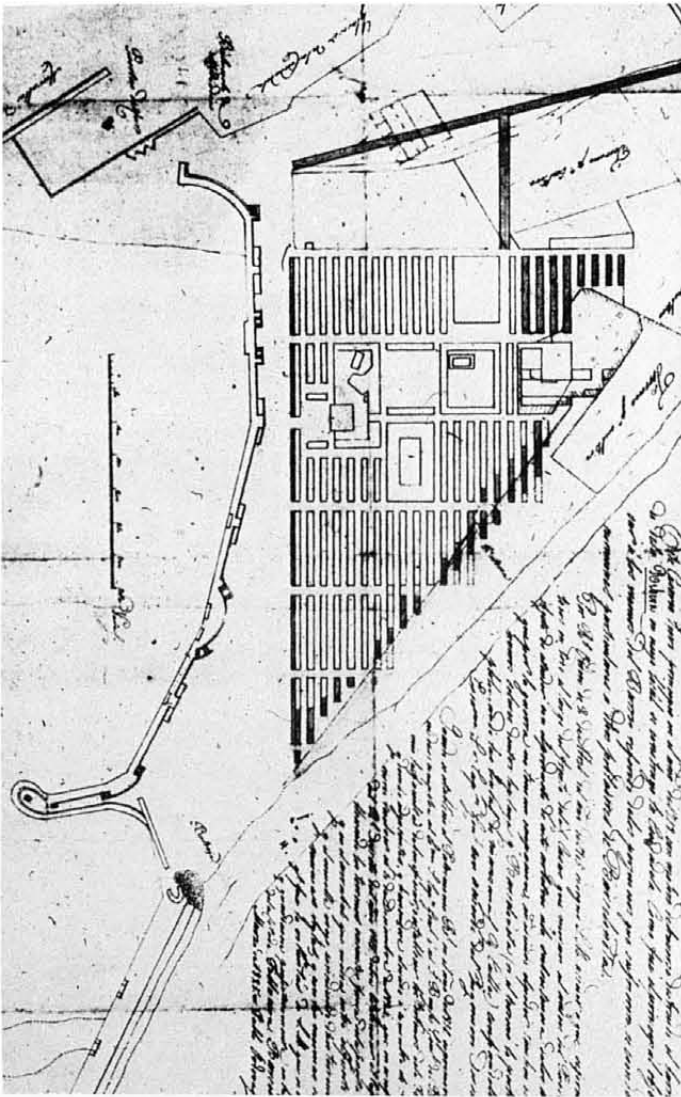


PLA ESPECIAL DE REFORMA INTERIOR DEL BARRI DE LA BARCELONETA

En col·laboració amb Antoni Font
1981



És conegut que la Barceloneta és un exemple viu d'assentament de nova planta del segle XVIII (projecte de Juan Martín Cermeño del 1754 sobre el precari precedent de Verboom del 1715). Menys coneguda, però, és la situació a la qual ha arribat després de més de 225 anys de supervivència d'aquell model inicial (convertit en extensiu i àmpliament transformat). Densitats de l'ordre de 340 viv/Ha (24.000 habitants sobre 24 Hes. de sòl residencial) vénen acompanyades per l'envelliment de l'estructura social, tant per manca de capacitat de renovació de l'envellit parc immobiliari com per les dures condicions d'espai (més del 75%

són cases de "quart", és a dir, de 8,40 x 4,20 ms).

La proposta de reordenació descansa tant en el reconeixement dels valors històrics de l'assentament (traçat viari, ordre sistemàtic en l'ocupació del sòl, modulació del tipus) com en una clara voluntat d'intervenció en temes projectuals.

A partir de la identificació dels diversos models que històricament s'han consolidat (quadrat, frontal, graella orientada, triangle partit), amb el resultat d'un ja tradicional aïllament, fruit de les dificultats en l'accessibilitat a l'àrea, es proposa un nou model basat en el pas cap a un esquema bidireccional (recolzat en

el passeig Nacional i l'avinguda Icària) clarament jerarquitzat en el seu intern segons la continuïtat de les vies.

A més, es proposa la recuperació dels perímetres del barri (sòl portuari i industrial, i acabament i redisseny del passeig Marítim), i molt especialment els dos fronts de mar (el moll i la platja), on es localitzarien les operacions de reequipament de manera que es pugui dur a terme un esponjament del paquet central amb la creació d'un ampli espai buit. El problema de la residència s'aporta tot articulant uns mecanismes de regeneració barats amb la idea d'augmentar la superfície mitja de la vivenda tot

esperant que l'administració en construeixi un bon paquet i definint una nova ordenança que recordi el tipus històric de planta baixa més dos però que tampoc s'allunyi molt de la situació actual. Proposta d'ordenança que busca reconduir cap a un nou i únic ordre els diferents processos de reforma, substitució o ampliació que han caracteritzat les transformacions de l'edificació, lligades a les diverses ordenances que, pensades des del global de la ciutat, han anat modificant l'específica formalització originària del sector.

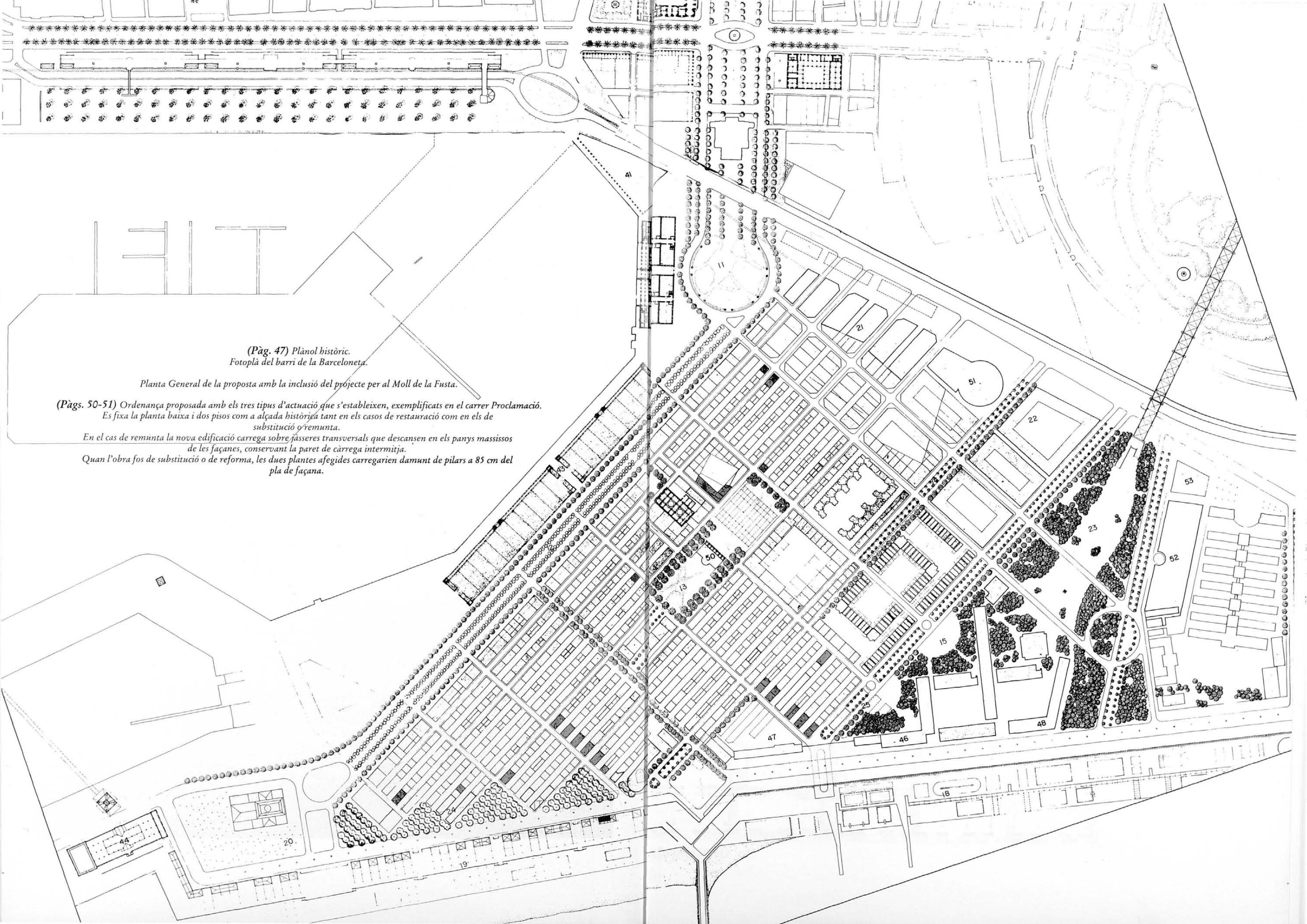
(Pàg. 47) Plànol històric.
Fotoplà del barri de la Barceloneta.

Planta General de la proposta amb la inclusió del projecte per al Moll de la Fusta.

(Pàgs. 50-51) Ordenança proposada amb els tres tipus d'actuació que s'estableixen, exemplificats en el carrer Proclamació.
Es fixa la planta baixa i dos pisos com a alçada històrica tant en els casos de restauració com en els de substitució o remunta.

En el cas de remunta la nova edificació carrega sobre jasseres transversals que descansen en els panys massissos de les façanes, conservant la paret de càrrega intermitja.

Quan l'obra fos de substitució o de reforma, les dues plantes afegides carregarien damunt de pilars a 85 cm del pla de façana.





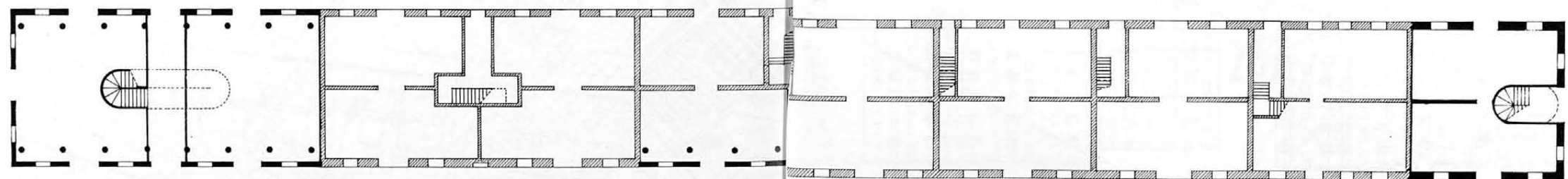
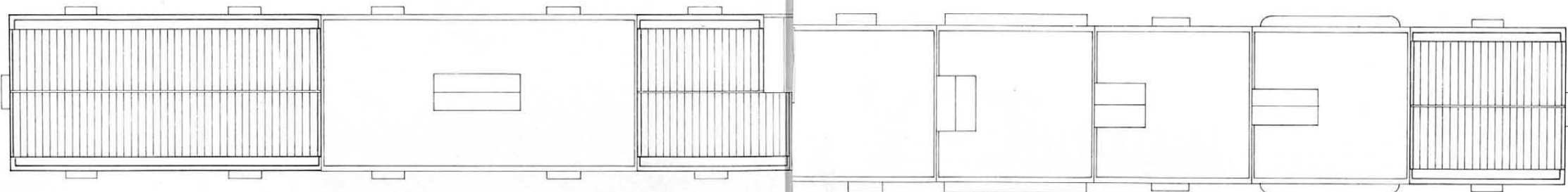
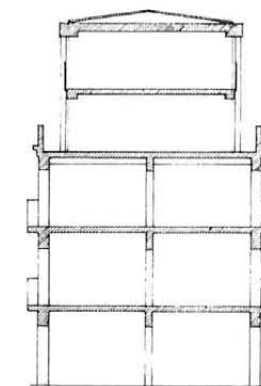
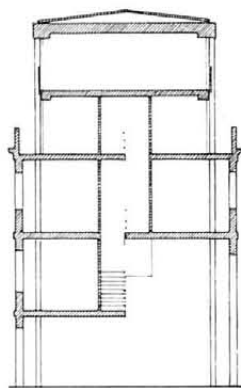
ESTAT ACTUAL
CARRER PROCLAMACIÓ



SUSTITUCIÓ

REFORMA

REMUNTA



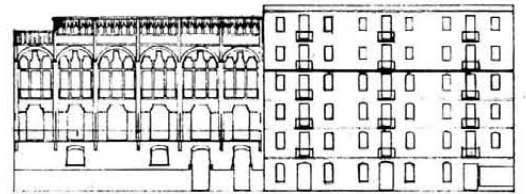
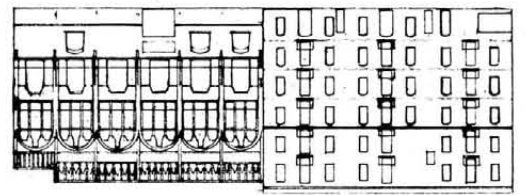
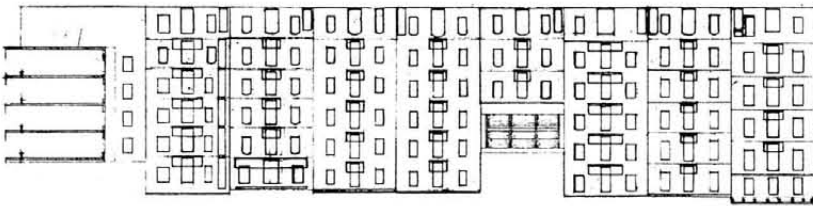
ORDENANÇA PROPOSADA
1:00

Alçats d'un sector de la Barceloneta amb l'aplicació de l'Ordenança.

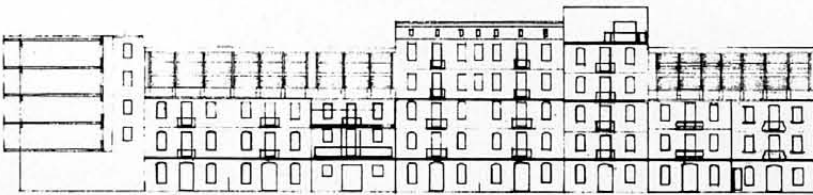
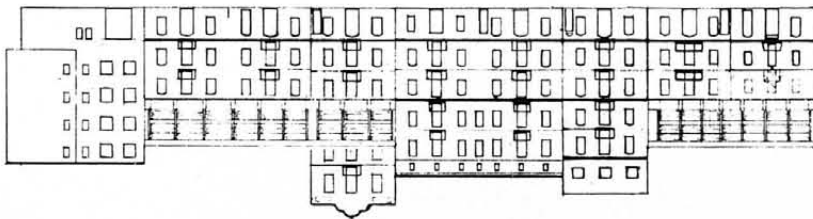
(Pàg. 53) Situació de l'ACTUR Lacua respecte a Vitòria amb la proposta per a l'illa núm. 10 (superior) i núm. 7 (inferior). Només es desenvolupa el projecte d'urbanització per a la núm. 10. Cal dir que l'altra planta dibuixada és una proposta més purista i que potser respon millor al discurs teòric dels projectistes.



CARRER DELS PESCADORS



CARRER DEL COMTE DE SANTA CLARA



CARRER DE SEVILLA

