

Hotels

L'increment de la mobilitat, entre altres factors, ha fet que el tipus hotel·ler s'hagi especialitzat més que no ho estava i que hagi sofert algunes variacions en la distribució de les peces.

Als hotels urbans, les plantes baixes han reduït la vigilància, s'han obert al carrer i han eliminat l'especialització espacial existent entre bars, menjadors, sales i el vestíbul d'entrada.

Aquesta flexibilitat i integració espacial més grans han generat alguns canvis en el mòdul de l'habitació d'hotel, que els exemples que veurem tot seguit pretenen analitzar.

Si les dimensions, en la majoria dels casos, continuen respectant els estàndards clàssics (entre 3 i 4,5 metres d'ample i entre 6 i 8 metres de llarg), la relació entre els elements de l'habitació tendeix a trencar l'estructura clàssica de vestíbul, bany al passadís i dormitori (1).

La distribució per zones funcionals compartimentades, en la qual varia la posició de l'armari (al vestíbul o al dormitori, segons l'amplària de l'habitació), és encara vàlida i present a la majoria dels hotels (2, 3, 4, 5, 6), encara que, com podem veure als exemples que segueixen, hi ha una tendència a replantejar les relacions entre les peces per aconseguir una integració més gran i una lectura unitària de l'espai de l'habitació.

El bany és la peça que presenta més modificacions.

Pot mantenir l'accés des del vestíbul i la seva estructura compacta i obrir-se al dormitori amb mampares més o menys transparents que no arriben al sostre (7, 8, 9).

Pot tractar els seus elements (lavabo, banyera, vàter) com mòduls independents (12) amb diferents graus d'obertura cap a la resta de l'habitació, segons la seva compatibilitat (mantenint sempre el vàter com una peça tancada), i buscar una relació més directa amb el dormitori (10, 11, 12, 13).

De vegades pot arribar a situar-se a la façana, sense interferir amb la il·luminació natural del dormitori (14, 15, 17), o bé ocupar la totalitat de la façana (16, 18, 19) i obrir-se a l'espai de maneres diferents (respectant sempre l'autonomia del vàter) per garantir la relació amb l'exterior del dormitori.

La posició del bany a la façana implica, en bona part dels casos, la desaparició del vestíbul (15, 16, 17, 18), una peça que igualment tendeix a ser eliminada (13, 20) o bé a integrar-se al dormitori gràcies al caràcter més obert del bany (10, 11, 12).

Al seu torn, l'armari, una peça històricament vinculada al vestíbul o al dormitori, s'ha anat fent cada cop més petit i ha anat variant la posició que ocupa (en el cas núm. 12 s'obre a l'espai del lavabo), fins arribar a ser tractat com un moble sobre rodes que podem col·locar on vulguem (13).

Stefano Cortellaro

Among other factors, increasing mobility has led to hotels becoming more specialised than previously, having undergone variations especially in the distribution of their rooms.

In urban hotels, ground floors have lowered their guard, opened out to the street and eliminated the spatial specialisation existing between bars, dining rooms, lounges and the entrance lobby.

This greater flexibility and spatial integration has generated some changes in the hotel room module, which the examples that follow aim to analyse.

While the measurements, in most cases, continue respecting classical standards (width of between 3 and 4.5 metres, length of between 6 and 8 metres), the relationship between the elements of the room tends to break with the classical structure of entrance passage, bathroom off this corridor and bedroom (1).

The distribution of functional compartments with variation of the position of the wardrobe (in the entrance hall or the bedroom, according to the room's width), is still valid and present in the majority of hotels (2, 3, 4, 5, 6), although, as can be seen in the examples that follow, there is a tendency to reconsider the relationships between the rooms to achieve better integration and a unitary reading of the room space.

The bathroom is the room that undergoes most modifications.

It can maintain its access from the entrance passage along with its compact structure and can open into the bedroom with more or less transparent screens that do not reach the ceiling (7, 8, 9).

It can treat its elements (basin, bathtub, toilet) as independent modules (12) with different degrees of opening into the rest of the room according to their compatibility (always maintaining the toilet as a closed piece) and seek a more direct relationship with the bedroom (10, 11, 12, 13).

It can be located on the façade, without interfering with the bedroom's natural light (14, 15, 17) or alternatively occupy the totality of the façade (16, 18, 19), opening to the space in different ways (always respecting the autonomy of the toilet) to guarantee the relationship with the outside of the bedroom.

The position of the bathroom on the façade often implies the disappearance of the entry passage (13, 16, 17, 18), which in any case tends to be eliminated (13, 20) or integrated into the bedroom due to the more open nature of the bathroom (10, 11, 12).

In turn, the wardrobe, a piece historically linked to the entrance passage or the bedroom, has gradually reduced its size and varied its position (in case 9 it opens into the washbasin space), even being treated as a unit on wheels that can be placed wherever desired (13).

Stefano Cortellaro
Translated by Debbie Smirthwaite

El incremento de la movilidad, entre otros factores, ha hecho que el tipo hotelero se haya especializado más de lo que estaba y que haya sufrido algunas variaciones en la distribución de sus piezas.

En los hoteles urbanos, las plantas bajas han reducido la vigilancia, se han abierto a la calle y han eliminado la especialización espacial existente entre bares, comedores, salones y el vestíbulo de entrada.

Esta mayor flexibilidad e integración espacial ha generado algunos cambios en el módulo de la habitación de hotel, que los ejemplos que siguen pretenden analizar.

Si las medidas, en la mayoría de los casos, siguen respetando los estándares clásicos (ancho entre 3 y 4,5 metros, largo entre 6 y 8 metros), la relación entre los elementos de la habitación tiende a romper la estructura clásica de vestíbul, baño al pasillo y dormitorio (1).

La distribución por zonas funcionales compartimentadas, en la que varía la posición del armario (al vestíbulo o al dormitorio, según el ancho de la habitación), es todavía válida y presente en la mayoría de los hoteles (2, 3, 4, 5, 6), aunque, como se puede ver en los ejemplos que siguen, hay una tendencia a replantejar las relaciones entre las piezas para conseguir una mayor integración y una lectura unitaria del espacio de la habitación.

El baño es la pieza que sufre las mayores modificaciones.

Puede mantener su acceso desde el vestíbulo y su estructura compacta y abrirse al dormitorio con mamparas más o menos transparentes que no llegan al techo (7, 8, 9).

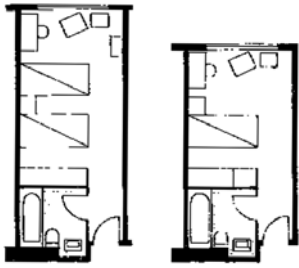
Puede tratar sus elementos (lavabo, bañera, inodoro) como módulos independientes (12) con distintos grados de apertura al resto de la habitación según su compatibilidad (manteniendo siempre el wc como pieza cerrada) y buscar una relación más directa con el dormitorio (10, 11, 12, 13).

Puede llegar a situarse en fachada, sin interferir con la iluminación natural del dormitorio (14, 15, 16, 17) o bien ocupar la totalidad de la fachada (16, 18, 19), abriéndose al espacio de distintas formas (siempre respetando la autonomía del wc) para garantizar la relación con el exterior del dormitorio.

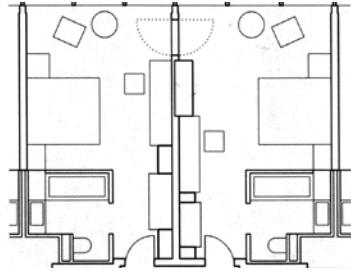
La posición del baño en fachada implica en la mayoría de los casos la desaparición del vestíbul (13, 16, 17, 18), pieza que igualmente tiende a ser eliminada (13, 20) o a integrarse en el dormitorio gracias al carácter más abierto del baño (10, 11, 12).

A su vez, el armario, pieza històricament vinculada al vestíbul o al dormitori, ha ido reduciendo su tamaño y variando su posición (en el caso 9 se abre al espacio del lavabo), llegando a ser tratado como un mueble sobre ruedas que puede colocarse donde se quiera (13).

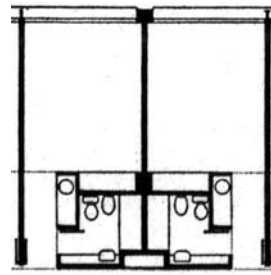
Stefano Cortellaro
Traducido por Jordi Palou



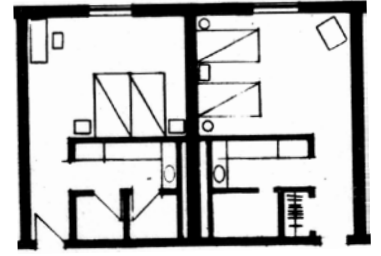
1 Neufert



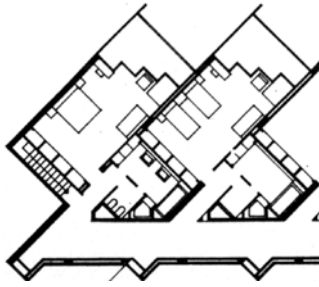
2 Ian Simpson Architects



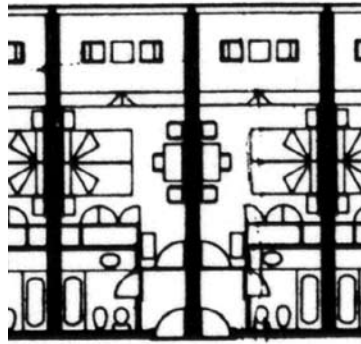
3 Hotel Citadines, Barcelona, Esteve Bonell, J. Maria Gil



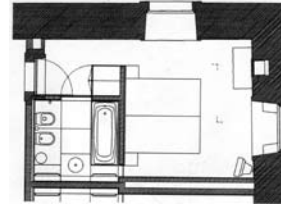
4 Aldo Rossi



5 Josè Antonio Coderch



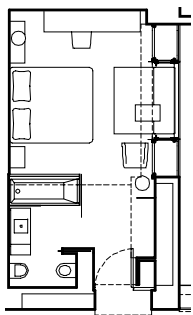
6 Pousada de Santa Marinha da Costa, Guimaraes, Fernando Tavora.



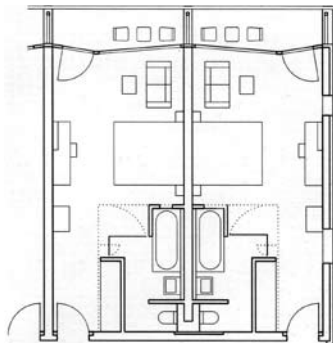
7 Monasterio de Santa Maria, Bouro, Eduardo Souto de Moura



8 Monasterio de Santa Maria, Bouro, Eduardo Souto de Moura



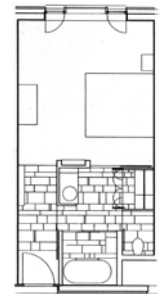
9 Alfredo Arribas



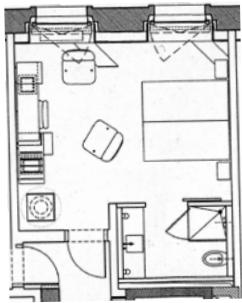
10 Steven Holl



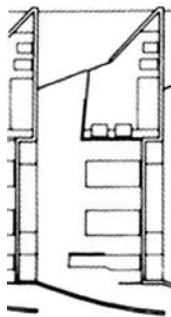
11 Steven Holl



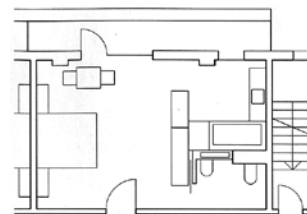
12 Rafael Moneo



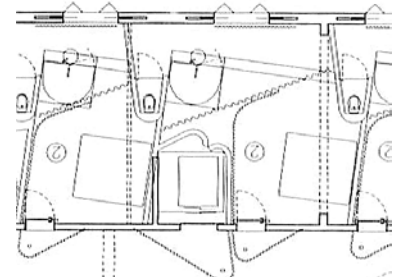
13 Jean Nouvel



14 Albons Calm Hotel, Albons, RGR



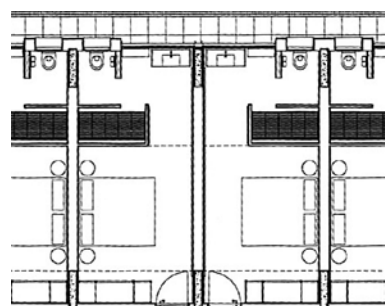
15 Juli Capella



16 Hotel Chic and Basic, Barcelona, Xavier Claramunt



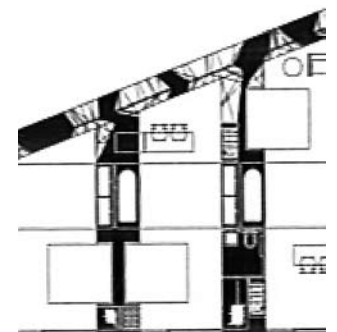
17 Steven Holl



18 Hotel Camper, Barcelona



19 Hotel Camper, Barcelona



19 Hotel Astor Place, New York, OMA i Herzog & De Meuron