

OBJETOS SINGULARES/OBJETOS FORÁNEOS. EVIDENCIAS DE CIRCULACIÓN DE ARTESANÍAS EN EL DEPÓSITO FUNERARIO DEL NEOLÍTICO FINAL/CALCOLÍTICO DE LA COVA DE LA PASTORA (ALCOI, ALACANT)

*Oreto García-Puchol**; *Sarah B. McClure***; *J. Juan-Cabanilles****;
*J. Ll. Pascual-Benito***** y *Juan F. Gibaja Bao*****

Resumen: En el marco del proyecto “Pastora Cave Project and the emergence of social hierarchies in Mediterranean Spain (National Geographic Society)” se ha procedido a la revisión de uno de los registros emblemáticos para el estudio del comportamiento funerario del Neolítico final/Calcolítico (3800-2200 cal AC) en el ámbito valenciano. El yacimiento ha proporcionado un interesante conjunto de objetos singulares asociados a los individuos inhumados que comprende diversas artesanías líticas talladas (grandes láminas, puntas de flecha), elementos de adornos (cuentas de collar y colgantes de materias primas muy variadas), ídolos sobre hueso largo entre otros materiales destacados. La evaluación de su singularidad y significado, así como los mecanismos de circulación a través de las redes existentes, constituyen los argumentos desarrollados en esta presentación.

Palabras clave: Neolítico final/Calcolítico, artesanías, grandes láminas, puntas de flecha, adornos, ídolos, redes de intercambio.

Abstract: *In the framework of the Project “Pastora Cave Project and the emergence of social hierarchies in Mediterranean Spain (National Geographic Societe), we have proceeded to check one of the more characteristic sites for the analyse the funerary behavior in the Late Neolithic/Chalcolithic (3800-2200 cal BC) in central valencian región, Spain. The site provides an interesting archaeological record that contains numerous grave goods (big blades and points of chert, ornaments, carved idols) asociated with human burials. In this work we present a preliminary analyse of these singular objects and we propose some hypotheses about their meaning and their implications for the social networks.*

Key words: *Late Neolithic/Chalcolithic, crafts, big blades, bifacial points, ornaments, idols, exchange networks.*

La Cova de la Pastora en el siglo XXI

La Cova de la Pastora (Alcoi, Alacant, Espanya) es conocida por albergar un interesante conjunto funerario que cubre un amplio intervalo temporal del Neolítico final/Calcolítico y la Edad del Bronce (circa mediados del IVº hasta finales del IIIº milenio cal AC) (McClure *et al.* 2010; García Puchol y McClure 2010; Soler 2002; Roca de Togores y Soler, 2010).

La cavidad se sitúa en lo alto de un pequeño cerro a una altura aproximada de 860 msnm en la denominada partida del Regadiu, en las inmediaciones del Mas de la Pastora (fig. 1). De dimensiones medias (13 X 5 m), se encontraba en gran medida colmatada cuando fueron efectuadas las primeras exploraciones en la década de los años 40 del pasado siglo (Ballester 1945 y 1949). Desde su publicación, han sido varios los aspectos señalados repetidamente por la bibliografía: la detección y análisis de

diversos cráneos con orificios de trepanación así como la riqueza cuantitativa y cualitativa de los objetos materiales encontrados (ídolos, grandes láminas de sílex, adornos sobre diversos materiales, entre otros).

* Departament de Prehistòria i Arqueologia, Universitat de València, oreto.garcia@uv.es

** Department of Anthropology, The Pennsylvania State University, sbm@uoregon.edu

*** Museu de Prehistòria de València.

joaquim.juan@dival.es

**** Museu de Prehistòria de València.

Josep.Ll.Pascual@uv.es

***** Institució Milà i Fontanals, CSIC.

jfgibaja@terra.es

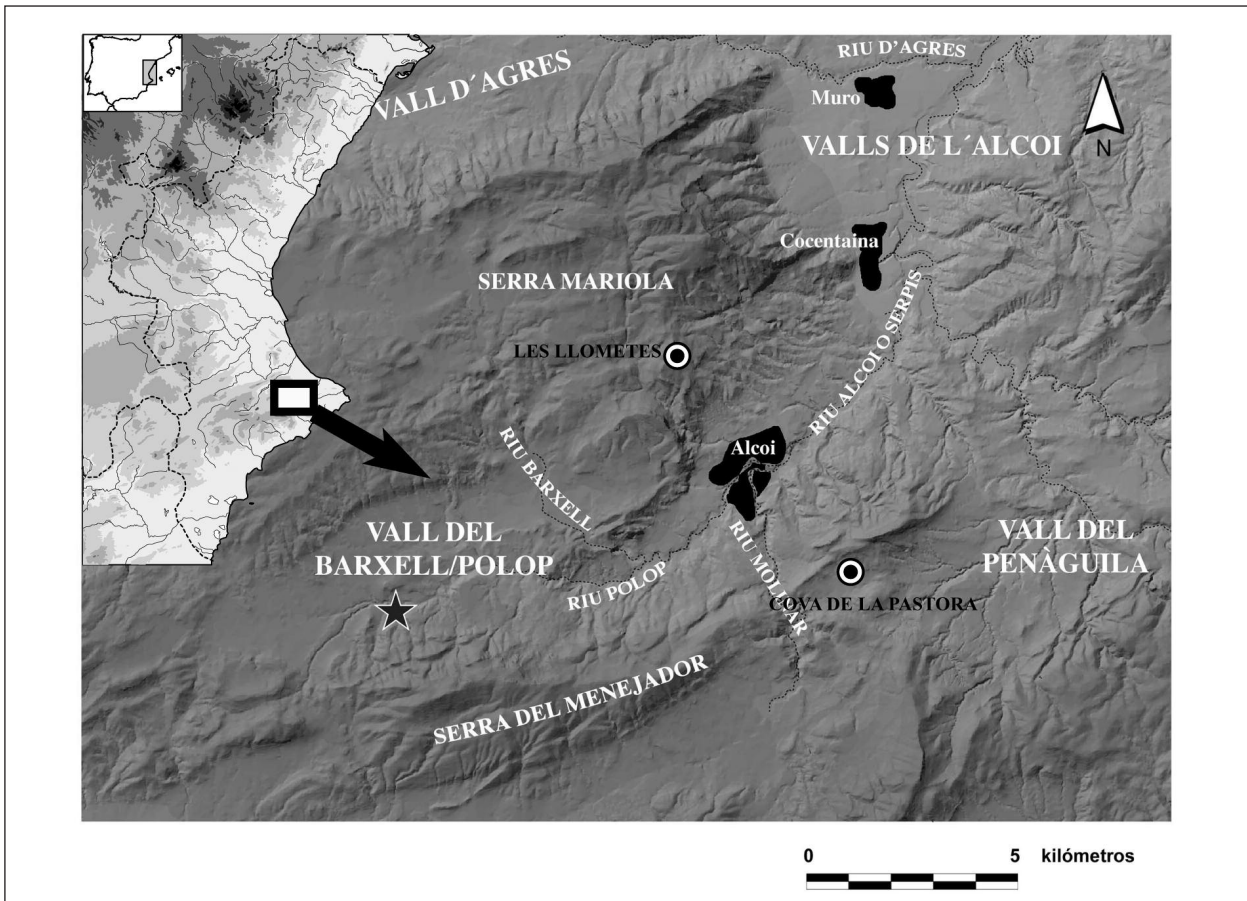


FIGURA 1. Situación de la Cova de la Pastora.

Los datos del último análisis antropológico efectuado proporcionan una cifra mínima de 59 individuos¹ que incluye hombres (21), mujeres (15), e individuos de sexo indeterminado (23) y distintas edades: unos pocos niños y sobre todo adultos jóvenes (21- 40), y en menor proporción pero también con una cifra significativa, adultos maduros (41-60) (McClure *et al.* 2011).

La información principal sobre este interesante conjunto procedía del estudio de las evidencias arqueológicas recogidas en los trabajos de excavación antiguos, retomado en fechas recientes (McClure *et al.* 2010; García Puchol y McClure 2010; McClure *et al.*, 2011)². El objetivo a cubrir reside en abordar el fenómeno de inhumaciones en cuevas naturales, desde una perspectiva temporal y material bien contrastada, que permita una lectura social de los grupos humanos que habitaron los valles del Serpis al final de la prehistoria. Para ello, se ha elaborado un protocolo de trabajo estructurado en tres puntos principales. En primer lugar, una intervención de campo ha posibilitado recabar datos directos sobre las condiciones y estrategias de la antigua excavación. Un segundo punto incide en el análisis de la rica cultura material recuperada, remitiendo a las posibilidades de la arqueometría para la caracterización y determinación de procedencia de determinados objetos singulares. El tercer punto, y no menos

importante, ha consistido en elaborar un nuevo análisis antropológico que se suma a los estudios precedentes pero que en este caso incorpora la totalidad de vestigios humanos recuperados. La serie radiométrica publicada recientemente (McClure *et al.* 2010), junto a los análisis de paleodieta efectuados (McClure *et al.* 2011), constituyen un avance de los interesantes resultados obtenidos.

1. Estudio efectuado por Consuelo Roca de Togores (crocat@dip-alicante.es) (McClure *et al.* 2011).

2 Los trabajos de campo y los análisis de laboratorio se han efectuado en el marco de los proyectos National Geographic Society (McClure and García: Grant 8281-07), National Science Foundation (McClure: OISE-0701241), y Culleton (GRFP-2006022778) y han contado con la colaboración de distintas instituciones: Universitat de València, University of Oregon, Servicio de Investigación Prehistórica de Valencia y Museu de Prehistòria de Valencia, MARQ (Museo de Arqueología de Alicante), y Museu Arqueològic Municipal Camil Visiedo i Moltó d Alcoi.

Objetos singulares como bienes de consumo funerario

Como es bien sabido, el fenómeno de inhumaciones múltiples haciendo uso de cuevas naturales adquiere un protagonismo sobresaliente en el registro arqueológico valenciano desde mediados del IV^o hasta bien entrado el III^{er} milenio cal AC³. La Cova de la Pastora sería un claro ejemplo tal como corroboran las dataciones radiocarbónicas presentadas (tabla 1) (McClure *et al.* 2010). No obstante, las relaciones de los abundantes objetos singulares recuperados con los individuos apenas han podido ser abordadas, dada la parcialidad de la información contextual conocida.

La discusión sobre su interpretación como ajuar o simplemente como objetos que formarían parte del equipamiento del cadáver no resulta siempre sencilla de resolver. En efecto, determinados elementos de adorno podrían relacionarse con esta última clase de objetos, pero otros ejemplos resultan reveladores de una intencionalidad precisa como piezas singulares con un significado/función concreto en los rituales llevados a cabo (véase ídolos, grandes láminas entre otros objetos). En este sentido, las ofrendas alimenticias tampoco parecen extrañas, así como las asociaciones particulares de animales (Lomba *et al.* 2009).

Las evidencias de Pastora arrojan luces y sombras. De un lado los vínculos reconocidos se circunscriben a los escasos datos recogidos en los antiguos diarios de excavación. De otro, las intervenciones recientes han demostrado que se produjo una selección no aleatoria de restos arqueológicos que primaba sobre todo la recogida de aquellos de mayor tamaño (grandes láminas, ídolos) y dejaba de lado por completo las evidencias relativas a la cerámica, la fauna, y otros materiales bióticos.

Con estas premisas de partida nos centraremos en abordar aquellos datos proporcionados por determinadas artesanías/objetos singulares que alcanzaron una alta apre-

ciación por parte de los conformadores del registro funerario, y que no parecen haber sido discriminados durante la antigua excavación. Se trata de las grandes láminas de sílex, puntas de flecha sobre este mismo material, determinados adornos, y los ídolos sobre hueso y piedra. Nos centraremos en la cultura material tradicionalmente asociada al contexto del Neolítico final/calcolítico, sin entrar a valorar las escasas piezas metálicas recogidas y que mayoritariamente podrían relacionarse con una cronología posterior (a partir de la edad del bronce).

Entrando en materia, la serie de láminas sobre sílex de Pastora incluye un número significativo de estas piezas si bien es cierto que mostrando variado tamaño, características petrográficas y rasgos tecnológicos. Partiendo de un trabajo inicial sobre un conjunto significativo de láminas de gran formato del registro funerario valenciano (Fernández, García Puchol y Juan Cabanilles 2006), concretado posteriormente en un estudio particular con marcado protagonismo de Pastora (García Puchol y Juan Cabanilles 2009), disponemos de información sobre diversas series procedentes de contextos de hábitat y funerarios. Este hecho nos permite confirmar la coexistencia de producciones locales y alóctonas como base para explicar la producción y consumo de estas piezas. En Pastora se observa la presencia de series laminares que podemos relacionar con una producción local pero al mismo tiempo ha sido clasificado un conjunto significativo de piezas de mediano y gran tamaño que consideramos foráneas. El conjunto analizado asciende a 61 objetos entre los que sobresalen

³ Desde los primeros siglos del III^{er} milenio cal AC son frecuentes las tumbas individuales, a lo sumo dobles, en el interior de los poblados, si bien no dejan de utilizarse también las cuevas como contenedores funerarios.

| Muestra | Laboratorio | C14 Age | 2s cal BC | Periodo | Sexo/Edad | Reference |
|---------|--------------|-----------|-----------|-----------------|------------------|-------------------------------|
| LP-m-14 | UCIAMS-66309 | 4510 ± 20 | 3347-3103 | Neolítico final | M? Adult (35-40) | McClure <i>et al.</i> , 2010 |
| LP-m-39 | UCIAMS-66314 | 4505 ± 25 | 3347-3100 | Neolítico final | M? Adult (25-35) | McClure <i>et al.</i> , 2010 |
| LP-m-23 | UCIAMS-66312 | 4500 ± 25 | 3346-3098 | Neolítico final | F Adult (25-35) | McClure <i>et al.</i> , 2010 |
| LP-3 | UCIAMS-66305 | 4480 ± 20 | 3338-3039 | Neolítico final | M? Adult (20-25) | McClure <i>et al.</i> , 2010 |
| LP-9 | UCIAMS-66307 | 4480 ± 25 | 3339-3031 | Neolítico final | M Adult (25-35) | McClure <i>et al.</i> , 2010 |
| LP-m-31 | UCIAMS-66313 | 4275 ± 20 | 2913-2882 | Calcolítico | ? Adult (25-35) | McClure <i>et al.</i> , 2010 |
| LP-m-17 | UCIAMS-66310 | 4150 ± 20 | 2874-2635 | Calcolítico | M? Adult (30-35) | McClure <i>et al.</i> , 2010 |
| LP-m-21 | UCIAMS-66311 | 3875 ± 20 | 2461-2292 | Campaniforme | M Adult (25-35) | McClure <i>et al.</i> , 2010 |
| LP-5 | UCIAMS-66306 | 3515 ± 20 | 1909-1759 | Bronce | F Adult (25-35) | McClure <i>et al.</i> , 2010 |
| LP-m-6 | UCIAMS-66308 | 3490 ± 20 | 1882-1752 | Bronce | F Adult (25-35) | McClure <i>et al.</i> , 2010 |
| LP53 | Beta-231884 | 4860 ± 40 | 3712-3529 | Neolítico final | M Adult (20-25) | Roca de Togores y Soler, 2010 |
| LP77 | Beta-231885 | 4270 ± 40 | 3011-2704 | Calcolítico | ? Adult (20-40) | Roca de Togores y Soler, 2010 |

TABLA 1. Dataciones radiocarbónicas AMS de Cova de la Pastora.



FIGURA 2. Selección de objetos asociados a los enterramientos del Neolítico final/Calcolítico de Pastora: de izquierda a derecha y de arriba abajo, 1, gran lámina cuchillo de sílex (medidas: 252 X 26 X 5,5 mm); 2, punzón de hueso; 3, alfiler de cabeza esférica móvil; 4, ídolo oculado sobre hueso; 5, ídolo plano sobre hueso; 6, cuenta de collar geminada con perforación bicónica; 7, cuenta de collar en oliva de forma pseudoval con perforación bicónica; 8, ídolo antropomorfo sobre piedra negra; 9, cuentas de collar de piedra verde; 10, 11 y 12, colgantes sobre caninos de *Cervus elaphus*; 13, colgante recto sobre hueso; 14, colgante en L sobre hueso; 15, colgante acanalado; 16, colgante cilíndrico con apéndice no perforado sobre ámbar; 17, cuentas de collar discoidales sobre lignito y caliza.

algunos ejemplares de gran tamaño (de 150 a 250 mm de longitud y anchuras que van de los 15 a 25 mm :Fernandez, García Puchol y Juan Cabanilles 2006; García Puchol y Juan Cabanilles 2009). Una caracterización inicial referida a las materias primas utilizadas ha revelado una importante variabilidad de materiales (16 grandes grupos), advirtiendo que buena parte de las láminas de mediano y gran tamaño han sido confeccionadas sobre materiales desconocidos en la región (fig. 2).

De los afloramientos de sílex localizados en los valles del Serpis contamos con información cada vez más detallada (García Puchol 2005, Molina *et al.* 2010). Sabemos así que los depósitos principales corresponden al Eoceno (edad Ilerdiense), encontrándose afloramientos primarios y depósitos resedimentados de una amplia distribución territorial. Estos sílex son fácilmente reconocibles en los yacimientos e implican un porcentaje destacado de aprovechamiento. En buena parte de estos ámbitos encontramos evidencias de talla *in situ* que permiten detallar su gestión (cadenas operativas). Los datos tecnológicos conocidos a escala microrregional y regional no

permiten abogar por la producción local de producciones de láminas de mediano y gran tamaño (García Puchol y Juan Cabanilles 2009). Para concretar este supuesto resulta necesario avanzar en el estudio de las potenciales áreas de abastecimiento de recursos silíceos en una amplia escala territorial, así como en los análisis petrográficos de materiales arqueológicos.

Otro aspecto interesante reflejado por el análisis de la serie laminar de Pastora es la variabilidad que desprende la lectura tecnológica efectuada. Las láminas de mediano y gran tamaño revelan un saber hacer particular propio de ambientes especializados. Las distintas materias primas son reflejo también de cambios nada sutiles a propósito del proceso de trabajo seguido para su extracción. De este modo hemos podido apuntar la utilización de distintas técnicas de talla que van desde la percusión indirecta, la presión pectoral con palanca (Pelegrin y Morgado 2007), y la presión tradicional con muleta pectoral o abdominal. La ausencia de núcleos y productos de preparación que podrían explicar la circulación de preformas indicarían una modalidad de distribución de soportes finalizados

destinados a un consumo funerario, pero que también encuentran su espacio en los propios poblados (véase Ereta: Juan Cabanilles 2008; García Puchol y Juan Cabanilles 2009). Un hecho a destacar del análisis traceológico llevado a cabo radica en la observación de escasas señales de uso sobre estos soportes, aspecto que implicaría un acopio *ex professo* con un claro fin de ostentación y simbolismo específico cuyo destino final sería la morada última. Las puntas de flecha constituyen otro elemento de cultura material común a los ajuares del Neolítico final/Calcolítico, y responden a particulares variedades morfológicas y estilísticas según áreas. En esta variabilidad persiste también un sentido cronológico (Juan Cabanilles 2008). Las armaduras bifaciales suponen un cifra destacada entre los útiles recuperados en los poblados y depósitos funerarios. Pero a diferencia de lo que sucede con las láminas de mediano y gran tamaño sí encontramos evidencias generalizadas de contextos de producción, en ocasiones de carácter extendido (Juan Cabanilles 2008). El ejemplo de Ereta del Pedregal (Navarrés, Valencia) resulta ilustrativo sobre este extremo, y permite reconstruir fácilmente la cadena operativa de conformación de esta clase de útiles (Juan Cabanilles 2008). No disponemos de información detallada sobre áreas-taller especializadas pero la presencia reiterada de preformas, soportes acabados y deshechos de talla confirman la hipótesis de su fabricación *in situ*, haciendo un uso mayoritario de materias primas locales. En el área cercana a Pastora la información mejor contrastada procede de los lugares de hábitat de Jovades (Co-centina, Alacant) y Niuet (Alqueria d Asnar, Alacant) (Pascual 1993 y García Puchol 2005).

La cadena operativa para la fabricación de puntas de flecha incluye la confección de preformas, generalmente a partir de lascas de mediano tamaño, en las que hemos podido comprobar una incidencia notoria del tratamiento térmico. El acabado final es muy diverso, desde ejemplares con una calidad técnica sobresaliente a otros que reflejan un resultado más basto. Advertimos pues que esta actividad se realiza a nivel local, y aún cuando posiblemente no requiera la concurrencia de especialistas, tampoco sería una actividad extendida. Esta variabilidad en la calidad, más allá de condicionantes propiciados por la aparición de fisuras y/o inclusiones en la materia prima, puede responder a los propios mecanismos de transmisión de este saber hacer, siendo quizá ilustrativa de las distintas etapas del aprendizaje. El ejemplo de Ereta es único por la cantidad de piezas recuperadas (más del millar), aspecto que podría relacionarse con una producción cuyo destino final pudiera ser también el intercambio (Juan Cabanilles 2008). Para corroborar esta suposición hay que insistir en el avance en la aplicación de estudios de caracterización de materias primas.

De forma generalizada, los restantes casos anotados apuntan a una elaboración destinada a un consumo local orientado a actividades específicas: armaduras de proyectil de uso cotidiano y cultura material con un significado concreto en la simbología de estas sociedades. Con una

función básica relacionada con la caza, pero también como arma en caso de conflictos sociales, las puntas de flecha se revisten de un sentido especial. Su vinculación con la idea de lo masculino (la caza y la guerra) ha sido frecuentemente subrayada. Podría ser por tanto un claro marcador de dimorfismo sexual cuando las asociaciones puedan ser comprobadas. Algunos autores apuntan incluso la práctica de una selección de ejemplares de factura cuidada para las tumbas. Este aspecto podría reflejar igualmente una dualidad en la producción y redundaría también en las modalidades de circulación de esta clase de productos.

En Pastora se han recuperado un total de 125 ejemplares de puntas de flecha que responden a distintas morfologías y materias primas. Buena parte de los grupos de sílex reconocidos obedecen a los materiales locales anteriormente descritos. Las condiciones poco rigurosas de la excavación sin duda suponen un sesgo difícil de estimar, aunque haciendo un ejercicio de composición arriesgado apuntaremos que es posible su interpretación con agrupaciones de haces de flechas propios del equipamiento de un carcaj. Estos conjuntos de puntas de flecha cabría asociarlos con individuos masculinos, si tenemos en cuenta además la cifra no desdeñable de mujeres y la cronología del yacimiento —que acotaría aún más esta vinculación—. No podemos saber si esta práctica tiene un carácter extendido o por el contrario sólo unos pocos individuos se convertían en destinatarios de la misma.

El estudio de los ídolos sobre hueso y piedra de Pastora ocupa un protagonismo destacado desde el descubrimiento del lugar (fig. 2) (Ballester 1945; Pascual Benito 1998 y 2010). En efecto, las primeras noticias publicadas se centraron en el excepcional hallazgo de esta clase de objetos en el registro valenciano (Ballester 1945).

Un total de 25 ídolos sobre huesos largos fueron identificados en su día. En su mayoría están confeccionados sobre radio de *Ovis/Capra*, si bien 2 casos corresponden a radios de *bos*. Los ejemplares de Pastora dieron lugar a un nombre específico (tipo Pastora) con unas características comunes y pequeñas variantes (subtipos). La decoración ocupa solo la cara dorsal del hueso y se distribuye generalmente en tres zonas, con un motivo principal que consiste en un par de ojos, a lo sumo dos pares, flanqueados de bandas horizontales, rectas o quebradas, acompañados en ocasiones por otros motivos como variantes de haces de líneas o un triángulo. Esta última peculiaridad de los oculados sobre huesos largos del territorio valenciano puede considerarse como la representación de un triángulo púbico y, por tanto reconocer la identidad femenina del ser representado. La técnica decorativa utilizada es la pintura que, en alguna ocasión, ha corroído la capa superficial del hueso, por lo que los motivos pintados se conservan en vacío.

El área de distribución de este tipo de ídolos se identifica con la mitad meridional de la península Ibérica, con una

concentración mayor en el ámbito valenciano—donde no sobrepasan al norte del río Xúquer—, Murcia, Almería y Granada (Pascual Benito 2010). Una distribución semejante tienen los ídolos planos o cruciformes que en Pastora son ocho y de hueso. En el área valenciana encontramos este tipo de figuraciones en soporte rupestre (arte esquemático), mientras en otras zonas se realizan además sobre otros soportes como placas o cilindros de piedra, marfil, barro cocido y en la decoración cerámica. Aunque en cada región los oculados adoptan unas peculiaridades propias y se realizan sobre diversos materiales, los componentes iconográficos son semejantes, respondiendo a una base simbólico-religiosa común si bien dentro de realidades culturales particulares. Esta afirmación puede encontrar explicación en las amplias redes sociales de alcance interregional.

Más amplia es la distribución peninsular de los ídolos placa lisos, que ocupan toda la fachada mediterránea hasta Málaga con excepción del norte del País Valenciano, los valles del Guadalquivir y Guadiana y la mitad meridional de Portugal, aunque resulta peculiar la materia prima de la pieza de Pastora, una arenisca de grano muy fino de color gris y ocre que, como el esquisto de otros ejemplares valencianos, debe tener una procedencia extrarregional.

No menos peculiar resulta el otro ídolo de Pastora (fig. 2), considerado como antropomorfo parcial, tanto por la morfología, un colgante que representa esquemáticamente la cintura y piernas de un cuerpo humano, como por la materia prima, una piedra blanda de color marrón oscuro, de la misma materia que la gran cuenta geminada, esteatita en opinión de L. Pericot (1951: 87).

Entre los numerosos elementos de adorno se observa así mismo gran variedad tipológica y de materiales (fig. 2). En hueso existe un buen conjunto de adornos para el cabello con varillas y alfileres con cabeza diferenciada, móvil o fija acanalada, además de colgantes acanalados y de otros tipos, cuyos paralelos muestran relaciones con el sureste, especialmente con Murcia, y con el estuario del Tajo. Otros adornos de material biótico nos remiten a relaciones con la costa, caso de las cuentas y colgantes de vértebra de pez y de conchas marinas.

Entre los adornos de materia mineral los de calaíta cobran notoriedad por su número y variedad, con casi un centenar de cuentas (discoidales, cilíndricas, en oliva, bitroncónica y geminada) y tres colgantes (triangulares y prismático). Estas piezas, de superficie mate, presentan diferentes tonalidades verdes, marrones y negras (con pe-

queñas vetas irregulares), una variedad de propiedades externas que coinciden en general con las señaladas para los materiales de variscita procedentes de Can Tintorer y de otros yacimientos (Villalba *et al.* 1986: 51). En territorio valenciano los adornos de calaíta se encuentran ampliamente distribuidos, estando presentes en más de treinta yacimientos (Pascual 1998: 218) con una mayor concentración en las comarcas centromeridionales. Los análisis realizados sobre adornos de piedra verde procedentes de otras regiones han identificado diversos tipos de minerales (fosfatos, carbonatos y silicatos), entre los que la variscita parece ser el más utilizado, encontrando en menor número turquesa, moscovita, malaquita, talco, antigorita, sericita y clorita (Blasco *et al.* 1991: 208). La génesis de estos minerales se produce esencialmente en terrenos graníticos y pizarrosos, inexistentes en el ámbito valenciano, por lo que se apunta un origen extrarregional. Los análisis efectuados en piezas de Pastora, aún inéditos, no parecen coincidir con la composición de la variscita de Gavà (Blasco *et al.* 1991), por lo que la fuente de abastecimiento de esa materia prima resulta una incógnita.

Así mismo, resultan de interés el casi un millar de cuentas de lignito, en su mayor parte discoidales, bitroncónicas y en oliva. Las cuentas de lignito están bien documentadas en contextos del Neolítico final y Campaniforme valenciano, observando una concentración importante en el Valle del Serpis, coincidiendo con abundantes formaciones naturales de este mineral. En todos los casos, si bien se carece de análisis de componentes, la proximidad de depósitos de lignito a los yacimientos con adornos de este mineral apunta a una fuente de abastecimiento local (Pascual Benito 1998).

Respecto a las dos cuentas de ámbar rojo, material también presente en la Cova del Llidoner (Cocentaina), su procedencia resulta incierta aunque podría ser cercana. Existen noticias de su presencia en Agost (Alicante) y la proximidad de los yacimientos de lignito—donde suele aparecer con cierta frecuencia— con las cuevas con adornos de ámbar, posibilitan un abastecimiento local.

Más lejano debe ser el origen de las dos piezas de marfil, un colgante prismático y un prisma. Sus paralelos más cercanos en cuanto a morfología y materia prima son los botones prismáticos de perforación en “V” frecuentes en contextos del Horizonte Campaniforme de Transición y de la Edad del Bronce, momento en el que existen redes de intercambio consolidadas con el sureste peninsular (Pascual Benito 1995).

Redes sociales/Circulación/Consumo de artesanías

Los contenidos funerarios permiten abordar cuestiones relativas a la distribución de la riqueza en las tumbas y por tanto aportan información relativa a la organización social. En el contexto del Neolítico final/Calcolítico del ámbito peninsular su análisis ha constituido una pieza clave

para reconstruir el armazón teórico-explicativo sobre las formas de producción y reproducción de estos grupos. Los presupuestos esbozados a propósito del Calcolítico en el sureste (Cultura de los Millares) constituyen una buena prueba de ello (Cámara y Molina 2006; Lull *et al.*

2009). De este modo, la existencia o no de disimetrías sociales a través de la lectura del continente y contenido de las tumbas, junto a otras variables relevantes, apuntan a hipótesis explicativas no siempre coincidentes.

Un problema principal reside en la falta de información generalizada sobre las asociaciones de los individuos y la cultura material. Ya hemos visto que el ejemplo de Pastora no escapa a este condicionante, aspecto que tratamos de compensar con el avance en la aplicación de analíticas concretas sobre los individuos (dataciones AMS, análisis antropológico, paleopatología, isótopos de paleodieta, movilidad y ADN⁴).

La cronometría del uso funerario de la cueva es, tal como hemos visto, extensa. Un total de 10 de las 12 dataciones se reparten entre mediados del IV^o hasta entrada la segunda mitad del III^{er} milenio cal BC. Una concentración de las mismas queda situada en el último tercio del IV^o milenio cal BC. Resulta factible suponer además que al menos una parte de los enterramientos superiores (capa 1: 14 cráneos) corresponden a una cronología posterior tal como apuntan los diarios de campo, y 2 de las fechas obtenidas (Bronce medio). Este hecho acotaría aún más la concentración de la rica cultura material exhumada a momentos del Neolítico final/Calcolítico.

Un análisis minucioso de la cronología relativa a la circulación de artesanías tampoco resulta sencillo de acometer. La extensión del fenómeno de inhumación múltiple en el ámbito valenciano queda bien acotada por las fechas de Pastora. Desde los siglos finales del IV^o y durante gran parte del III^{er} milenio cal BC circularían las grandes láminas y situaríamos la prevalencia del simbolismo ligado a los ídolos. Un arranque previo debieron tener otras artesanías como las puntas de flecha (al menos

desde mediados del IV^o milenio cal BC) y también diversos minerales como la calaita (explotada en Gavá ya durante el V^o milenio cal BC). También la circulación de diversos materiales pétreos con los que se confeccionan hachas y azuelas alcanza una mayor vigencia en momentos del Neolítico final/Calcolítico.

En Pastora encontramos una concentración particular de artesanías elaboradas con materiales locales y también alóctonos. Algunos de estos ejemplos son objetos foráneos que circulan a gran escala (grandes láminas/adornos particulares/piedra pulimentada) con indicadores de procedencia referidos hasta el momento principalmente al SE peninsular, pero también al NE. Los ídolos pueden considerarse de factura local si bien la información codificada en los mismos trasciende más allá del ámbito regional y tiene una vigencia extrarregional. Lo mismo podemos decir respecto a las puntas de flecha y las cuentas sobre lignito (con información de afloramientos locales), u otros adornos sobre hueso. El propio colectivismo en los enterramientos, así como las pautas comunes que se traducen de sus contenidos, resultan indicativas de la existencia de unas redes sociales amplias con unos nexos múltiples y bien establecidos. Concretar el alcance de las mismas y sus implicaciones desde la perspectiva del comportamiento social serán claves para establecer las pautas organizativas que subyacen.

⁴ Hemos publicado los resultados iniciales de los estudios isotópicos de carbono y nitrógeno (McClure et al. 2011) así como las dataciones radiocarbónicas AMS sobre 12 individuos (McClure et al. 2010; Roca de Togores y Soler 2010).

Bibliografía

- BALLESTER TORMO, I. 1945: Ídolos oculados valencianos. *Archivo de Prehistoria Levantina* II: 115-141. Diputación de Valencia, Valencia.
- BALLESTER TORMO, I. 1949: *La Labor del SIP y su Museo en los años 1940-1948*. Valencia.
- BLASCO, A., EDO, M. y VILLALBA, M.J. 1991: La calaita: l'ús dels minerals verds durant el Neolític a Catalunya a partir de la difracción de raigs X. *9è. Col·loqui Internacional d'Arqueologia de Puigcerdà*, Puigcerdà: 206-208.
- CÁMARA SERRANO, J.A. y MOLINA GONZÁLEZ, F. 2006: Selection of data, determinism and scientific relevance in interpretations of social development in the Late Prehistory of the Iberian Southeast. In P. Díaz-del-Río y L. García Sanjuán (eds.): *Social Inequality in Iberian Late Prehistory*: 38-58. British Archaeological Reports, i.s.-1525. Oxford.
- FERNÁNDEZ, J., GARCÍA PUCHOL, O. y JUAN CABANILLES, J. 2006: Les lames de sílex du grand format du Néolithique final et de l'Énéolithique du Pays valencien (Espagne). Aspects technologiques d'une production singulière. In J. Vaquer y J. Briois (dirs.): *La fin de l'Age de Pierre en Europe du Sud. Matériaux et productions lithiques taillées remarquables dans le Néolithique et le Chalcolithique du sud de l'Europe*: 257-271. École des Hautes Études en Sciences Sociales, Centre d'Anthropologie, Éditions des Archives d'Écologie Préhistorique. Toulouse.
- GARCÍA PUCHOL, O. 2005: *El proceso de neolitización en la fachada mediterránea de la península Ibérica. Tecnología y tipología de la piedra tallada*. BAR Internacional Series 1430. Oxford.
- GARCÍA PUCHOL, O. y JUAN CABANILLES, J. 2009: Las grandes láminas de sílex en el ámbito valenciano. Estado de la cuestión. In *Europa al final de la Prehistoria: Les grans fulles de sílex*: 99-105. Museu d'Arqueologia de Catalunya. Barcelona.
- GARCÍA PUCHOL, O. y McCLURE, S.B. 2010: La Cova de la Pastora. In A. Pérez y B. Soler Mayor (coord.): *Restos de vida, restos de muerte*: 203-209. Museu de Prehistòria de València. València.
- JUAN CABANILLES, J. 2008: *El utillaje de piedra tallada en la Prehistoria reciente valenciana. Aspectos tipológicos, estilísticos y evolutivos*. Servicio de Investigación Prehistórica del Museo de Prehistoria de Valencia (Serie de Trabajos Varios, 109), Diputación de Valencia. Valencia.
- LOMBA, J., LÓPEZ MARTÍNEZ, M., RAMOS, F., AVILÉS, A. 2009: El enterramiento múltiple, calcolítico, de Camino del Molino

- (Caravaca, Murcia). Metodología y primeros resultados de un yacimiento excepcional. *Trabajos de Prehistoria*, 66 (2): 143-159.
- LULL, V., MICÓ, R., RISCH, R., RIHUETE, C. 2009: El Argar: la formación de una sociedad de clases. In M.S. Hernández, J.A. Soler y J.A. López (coords): *Los confines del Argar: una cultura de la edad del bronce en Alicante en el centenario de Julio Furgús*: 224-245. MARQ, Dipt. Provincial d'Alacant. Alacant.
- McCLURE, S.B., GARCÍA PUCHOL, O. y CULLETON, B. 2010: AMS Dating of Human Bone from Cova de la Pastora: New Evidence of Ritual Continuity in the Prehistory of Eastern Spain. *Radiocarbon* 52 (1): 25-32. University of Arizona.
- McCLURE, S.B., GARCÍA PUCHOL, O., ROCA DE TOGORES, C., CULLETON, B., y KENNETT, D. 2011: Osteological and paleodietary investigation of burials from Cova de la Pastora, Alicante, Spain. *Journal of Archaeological Science*, 38 (2): 420-428.
- MOLINA, F.J., TARRIÑO, A., GALVÁN, B. y HERNÁNDEZ, C.M. 2010: Áreas de aprovisionamiento de sílex en el Paleolítico Medio en torno al Abric del Pastor (Alcoi, Alicante). Estudio macroscópico de la producción lítica de la colección Brotons. *Recerques del Museu d Alcoi*, 19: 65-80. Alcoi.
- PASCUAL BENITO, J. Ll. 1993: El sílex. En J. Bernabeu (dir.): El III milenio a.C., en el País Valenciano. Los poblados de Jovades (Co-centaina, Alacant) y Arenal de la Costa (Ontinyent, Valencia). *Saguntum-PLAV*, 26: 67-82. València.
- PASCUAL BENITO, J. Ll. 1998: *Utillaje óseo, adornos e ídolos neolíticos valencianos*. Serie de Trabajos Varios del SIP, 95, Diputación de Valencia. Valencia.
- PASCUAL BENITO, J. Ll. 2010: Ídolos oculados sobre huesos largos en las cuencas del Júcar y del Segura. In Cacho, C., Maicas, R. Galán E., y Martos J.A. (eds.): *Los ojos que nunca se cierran. Ídolos en las primeras sociedades campesinas*: 79-114. Ministerio de Cultura. Madrid.
- PELEGRIN, J., MORGADO, A. 2007: Primeras experimentaciones sobre la producción laminar del Neolítico reciente-Edad del Cobre del sur de la península Ibérica. In M. L. Ramos Sainz et al. (ed.): *Arqueología experimental en la península Ibérica. Investigación, didáctica y patrimonio*: 131-139. Asociación Española de Arqueología Experimental. Santander.
- PERICOT, L. 1951: Paralelo Egipcio de una pieza alcoyana. *VI Congreso Arqueológico del SE*: 86-88. Alcoi.
- ROCA DE TOGORES, C. y SOLER, J.A. 2010: Trepanaciones en la Prehistoria. Los casos datados por C14 de las cuevas de la Pastora (Alcoi) y En Pardo (Planes). In A. Pérez y B. Soler (coords.): *Restos de vida, restos de muerte*: 117-140. Museu de Prehistòria de València. València.
- SOLER DIAZ, J. A. 2002: *Cuevas de Inhumación múltiple en la comunidad valenciana*. 2 vols. Real Academia de la Historia. Museo Arqueológico Provincial de Alicante. Madrid/Alicante.
- VILLALBA, M.J.; BAÑOLAS, L; ARENAS, J y ALONSO, M. 1986: *Les mines neolítiques de Can Tintorer (Gavà). Excavacions 1978-1980*. Excavacions arqueològiques a Catalunya, 6. Generalitat de Catalunya. Barcelona.