

FRANCESC FITÉ I LLEVOT

EL LOT DE PECES D'ESCACS DE CRISTALL DE ROCA DEL MUSEU DIOCESÀ DE LLEIDA, PROCEDENTS DEL TRESOR DE LA COL-LEGIATA D'ÀGER (s. XI)

Volem oferir en aquest petit treball un estudi arqueològic i històric sobre un lot de peces d'escacs que es troben al museu Diocesà de Lleida procedents d'Àger, les quals formaven part d'un altre grup que es conservava a la parròquia d'Àger i que fou venut a final del segle passat a la comtessa de París, Mme. de Béhague. Mentre aquestes darreres peces havien estat objecte ja de diversos estudis, les conservades a Lleida seguien sense estudiar, a causa que fins fa pocs anys se'n desconeixia l'existència.

La importància que darrerament estan prenent els estudis arqueològics i històrics, en les nostres terres, sobre l'època de dominació islàmica, ha estat un dels motius pels quals nosaltres ens hem decidit d'estudiar-les. També per la relació, com veurem, que tenen amb la figura d'Arnau Mir de Tost i amb l'ambient cultural de la Catalunya del s. XI, objecte dels nostres estudis. En fi, creiem que és important donar a conèixer als estudiosos un tresor tan valuós i peculiar com són aquestes peces, si tenim en compte que solament es conserven a

ABREVIATURES

S. Segle	App. Apèndix
SS. Següents	Rev. Revista
PP. Planes	ACU. Arxiu capitolar d'Urgell
Vol. Volum	ACL. Arxiu capitolar de Lleida
Cart. Cartoral	L.D.E.U. Liber Dotaliorum
U. Urgell	Ecclesie Urgellensis
Fol. Foli	Car. Compendi: J. Caresmar,
Cap. Capítol	<i>Compendi de... Ager 1768</i>
Ref. Referència	V. Vers
Doc. Document	R. Revers

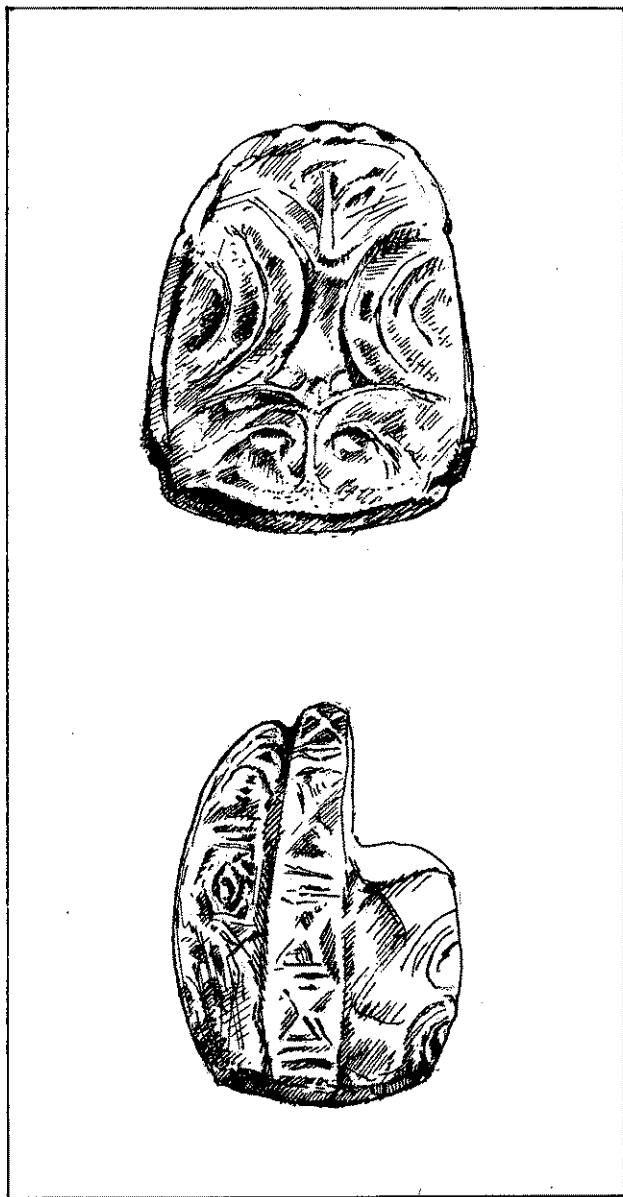


Fig. 1. South Kensington Museem (Londres) peça núm. 669/1883. Rei-reina cristall de roca (s. XI, art. fatimí).

Espanya dues col·leccions semblants i no tan nombroses. Ens referim a les peces procedents de Celanova, també de cristall de roca, conservades al museu Diocesà d'Orense, i a les peces reaprofitades en el reliquiari de San Millan de la Cogolla.¹

INTRODUCCIÓ HISTÒRICA

El joc d'escacs europeu no és res més que una variant avançada del joc d'escacs islàmic, que penetrà a l'Occident cristià entorn al s. IX;² es pot, fins tot, afirmar que es mantingueren gairebé les mateixes regles i formes peculiars de les peces de l'islàmic fins al 1200.³

Sense voler entrar en l'estudi de l'origen del joc d'escacs, que té uns precedents que es remunten a l'època egípcia, avui s'accepta plenament la filiació hindú que se li assigna. Almenys es coneix a l'Índia un tipus de joc d'escacs, anomenat de les quatre forces («xaturanga»), des del s. VI d.J.⁴ No hem d'oblidar que el joc d'escacs no és res més que un joc de guerra sobre una superfície marcada, on hi eren presents les quatre forces militars típiques dels exèrcits del Pròxim Orient. A saber, l'esquadra de carros de combat, el cos format per elefants, la cavalleria i la infanteria, dirigides totes quatre pel rei i el seu conseller e intendent.⁵ Aquesta modalitat de joc passà amb el nom de «Xatrang» a la Pèrsia sassànida, des d'on penetrà a Egipte. Jacobus de Cessolis, dominicà barceloní del s. XIII, situà l'època del seu traspàs a Egipte en el regnat de Cosroes II (619-628 d.J.C.).⁶

Així doncs, degueren ésser els àrabs els qui portaren el joc d'escacs a Espanya i Sicília, des d'on penetrà a l'Europa cristiana. Hom pot afirmar que jueus i cristians aprengueren d'ells a jugar als escacs, seguint llurs normes al

1. Vegeu «Ars Hispaniae», vol. III, p. 341 i ss.

2. Segons J. VERNET, els escacs foren introduïts a Còrdova el 857 d.J.C. pel músic iraquí Ziryab. Vegeu: *La cultura hispano-àrabe en Oriente y Occidente*. Barcelona 1978, p. 89.

3. H. J. R. MURRAY: *A History of Chess*. Oxford University Press, 1913, p. 393.

4. Charles K. WILKINSON: *East Chess and West. Past and Present*. Introduction. Exposició al Metropolitan Museum of Art (Nova York 1968), amb catàleg de Jessie McNAB DENNIS, p. X. Veure també «Enciclopèdia Catalana», vol. VI, pp. 725-726.

5. Ibid. WILKINSON, p. IX. Curiosament es tracta de les mateixes forces que portava l'exèrcit d'Alexandre Magne quan envaï l'Índia el segle IV a. J.C.

6. Ibid p. XV. L'obra escrita en llatí es titulava *Scacorum ludus seu de moribus et officiis nobilium* (manuscrit dels segles XIV-XV). Es traduí a diversos idiomes. De les versions en català hi ha l'editada per Brunet i Bellet l'any 1900: *De les costums dels hòmens e dels oficis dels nobles sobre el joc dels escacs*, i l'editada per Antoni Bulbena i Tusell el 1902: *Llibre de bones costums dels hòmens e dels oficis dels nobles*. Del s. XIII la versió italiana: *Libro di guocho di scacchi*.

principi. Almenys, el famós manuscrit d'Alfons X el Savi, que es conserva a l'Escorial (1285), recull una bona part de normes de joc netament islàmiques.⁷ A poc a poc, el joc s'anà adequant. Hi ha diversos documents que permeten adonar-se d'aquesta adequació progressiva del joc islàmic al marc europeu. Entre aquests hem de citar el famós manuscrit «Bonus Socius», florentí, del s. XII, on s'aplegà una col·lecció de problemes del joc i de formes de fer l'escac i mat, compilats al s. XII a la Llombardia, que mostra taulers dibuixats amb les jugades, que no sempre coincideixen amb el text. Per exemple, mentre en l'explicació d'un dels apartats es parla de la «regina», en el diagrama il·lustratiu s'escriu «ferz», derivat del terme arabitjat «firzan» (conseller), que procedeix de la llengua persa. L'exemple permet de veure molt clarament com l'adequació del «firzan» islàmic a la reina del nostre joc encara no suposa cap variant, motiu pel qual en copiar-se el gràfic musulmà es mantingué també el terme —fins als ss. XIV-XV no apareix el moviment típic de la reina que nosaltres coneixem.⁸

També en l'obra de Cessolis es fa una comparança entre la societat i les peces del joc d'escacs. Aquest dividia la societat en dos estaments: la noblesa i el poble, de tal forma que les peces majors representarien la noblesa i les menors el poble.⁹ En relació amb aquesta adequació hom pot considerar també la transformació de les tres peces d'escacs del joc europeu, respecte al musulmà. Ens referim a la transformació del carro en torre, la del conseller en reina, com suara acabem de veure, i la de l'elefant en àlfil. Murray analitza aquestes transformacions des d'un aspecte de mutació semàntica; així la torre deu el seu origen a una llatinització del terme persa «Rukh», que adoptà formes properes a «rochus», sinònimes de torre, castell.¹⁰ En canvi, alfil no és res més que el mot «fil» (elefant) amb l'afegiment de l'article islàmic «Al», el qual prendria noms diferents en cada país; així trobem termes com «auphin», «Bishop»..., allunyats totalment de l'originari.¹¹ El nom de reina, cal considerar-lo com una innovació característica d'Europa, suggerida per la pròpia posició de les peces.¹²

L'important del nostre estudi es advertir com el joc d'escacs es convertí, dins la societat feudal, en una de les distraccions més freqüents. A partir del 1100 s'havia estés arreu, especialment entre la noblesa, apareixent-ne les primeres referències al s. XI, concretament a Catalunya, molt abans de la que es considerava com a primera data de l'Occident cristià. El testament del comte Ermengol I d'Urgell (1010)¹³ és trenta anys anterior a una carta de Sant Pere

7. Vegeu «Enciclopèdia Catalana», sub voce i WILKINSON, p. XVI.

8. WILKINSON, pp. XVI-XVII.

9. WILKINSON, p. XVII.

10. MURRAY, p. 395.

11. WILKINSON, p. XXVII.

12. MURRAY, p. 417.

13. Doc. Cart. U. I, n.º 196, fol. 72; edit. *Marca Hispànica*, n.º 162. Cit. MARTÍ DE RIQUER: *Heràldica Catalana*. Barcelona 1984, vol. I, pp. 196-197.

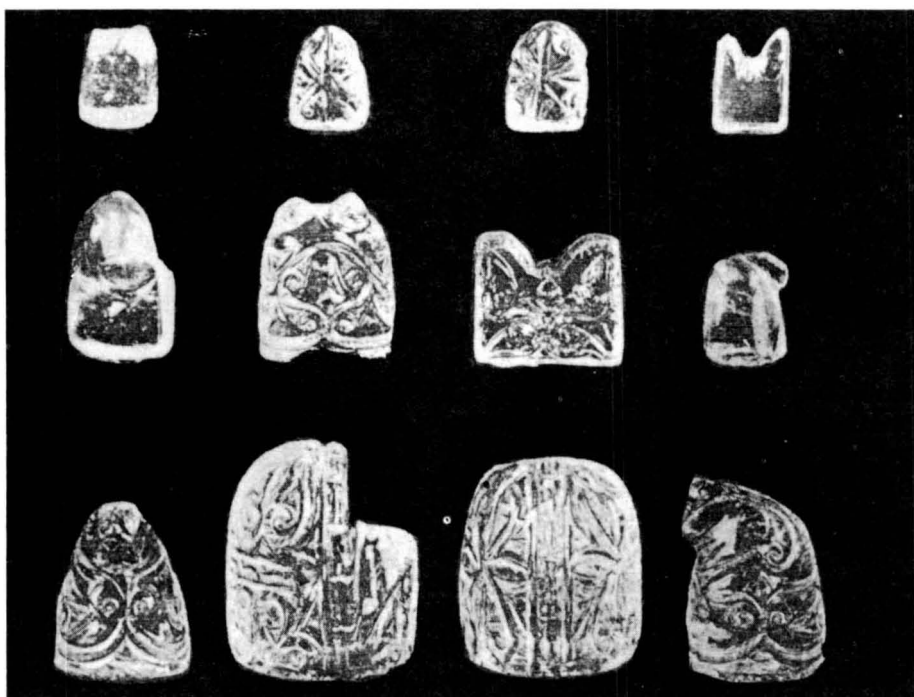


Fig. 2. Foto extreta de la fig. 8 (p. XXIX), de la Introduction per Wikilson al Catàleg del *East Chess and West Past and Present*. Metropolitan Museum (Nova York, 1968).

Damià, adreçada el 1040 al papa Alexandre II, considerada la primera referència a Occident en la qual es condemnava els jocs d'atzar, entre els que s'inclouïa el d'escacs.¹⁴

Com assenyalà ja Brunet i Bellet,¹⁵ a la cort cristiana barcelonina es devia jugar als escacs, amb tota certesa, al segle x i segurament també a la cort comtal d'Urgell. Els testaments del suara esmentat Ermengol I i de la seva cunyada Ermessenda de Carcassona, vídua del comte Borrell de Barcelona (1058), ajuden a apoiar aquesta hipòtesi.¹⁶ Cal suposar que el joc d'escacs s'introduí al nostre país en el període de contacte intens amb el califat de Còrdova, quan la cultura islàmica influí poderosament el nostre àmbit i Ripoll es convertí en un dels centres culturals més brillants de l'Europa cristiana.

14. P. BONNASIE: *Catalunya mil anys enrera (segles X-XI)*. Barcelona, 1979, vol. I, p. 435; extr. op. XX, Cap. VII. Migne Pl., vol. 145, col. 452; cit. MURRAY pp. 408-409.

15. J. BRUNET I BELLET: *El ajedrez*. Barcelona 1980, p. 215.

16. L.F.M., ed. Miquel Rosell, vol. I, p. 523 (Barcelona, 1945).

Martí de Riquer proposa, fins i tot, per l'heràldica del comtat d'Urgell, un origen inspirat en els escaquers.¹⁷ Empra per argumentar-ho els testaments suara esmentats, als quals afegeix el d'un tal Ramon Levita (22 oct. 1045),¹⁸ i el de la muller d'Arnau Mir de Tost (1068), Arsenda,¹⁹ juntament amb l'inventari de béns que féu Arnau a la seva mort. Aquests darrers documents els tornarem a veure detalladament en parlar de la documentació de les peces. S'hi pot afegir també el testament d'un prevere d'Urgell, anomenat Seniofred, que llegà «ad opera» de l'església de St. Julià de Bar el seu joc d'escacs l'any 1045.²⁰ De Riquer situa l'adopció d'aquesta ensenya comtal al s. XI,²¹ període de tota la documentació que esmentem.

Hem de creure que la majoria dels jocs documentats foren executats amb pedres dures, àgates, jaspi, cristall de roca, així com també ivori o bé os, i fabricats per artesans àrabs. En principi, cal considerar-los peces d'importació; sobretot els fabricats en cristall de roca i pedres dures, que hom creu procedents de l'Egipte fatimita, on es conservava la tradició de les fàbriques de manufactura hellenística, continuadores de la tradició antiga. C. J. Lamm considerava l'art de la talla de pedres dures fruit de l'evolució estilística de la indústria egípcia anterior als fatimites, amb influx iraquiana,²² opinió que féu seva J. Camon Aznar, el qual relaciona tots els objectes de cristall de roca, procedents majorment de tresors eclesiàstics datables entre els segles X-XIII, amb la manufactura fatimita. Seguint l'esmentat autor, Camon Aznar assenyala com la glíptica hellenística de l'Egipte alexandrí fou influïda pel món xinès en el període post-romà, i pel món sassànida. Tots aquests aspectes aquí solament els podem constatar, malgrat que exigirien més atenció i estudi.²³

17. *Ob. cit.*, p. 196.

18. J. RIUS I SERRA: *Cartulario de San Cugat del Vallés*, vol. II, doc. 582 (Barcelona, 1946), pp. 246-249.

A. ALTISENT: *Entorn de la història com a ciència*. Discurs de recepció en la Reial Acadèmia de Bones Lletres de Barcelona (1979), p. 17.

C. BARAUT: *Documents del s. XI*, «Urgellia», V (1982), p. 116.

Ref. doc. ACU, còp. s. XIII, L.D.E.U. fol. 234 v.-235 r, doc. 797.

19. M. DE RIQUER esmenta els documents transcrits per P. SANAHUJA: *Historia de la villa de Ager*. Poblet, 1961, pp. 340-349.

20. Cart. U. I, doc. 668; cit. P. BONNASSIE, *ob. cit.*, vol. I, p. 435; també del mateix autor, vol. II, p. 395.

21. Del s. XII endavant F. DE SEGARRA n'estudia l'evolució: *Sigilografia catalana*, «Bol. Reial Ac. de les Bones Lletres de Barcelona» (1907-1908), pp. 306-320; cit. M. DE RIQUER, p. 197.

22. C. J. LAMM: *Mittelalterliche Gläser und Steinschnitter beiten aus dem nahen Osten*. Berlin, 1930.

23. J. CAMÓN AZNAR: *Las piezas de cristal de roca y arte fatimí encontradas en España: lote del monasterio de Celanova*. «Al-Andalus», IV (1936-39), pp. 396-406. Opinió compartida amb GÓMEZ MORENO (vegeu «Ars Hispaniae», vol. III, cit.) i MINGEON: *Manuel d'Art musulman*. Paris, 1907. Vol. II.

La difusió d'aquests jocs valuosos denota, si més no, un major refinament de la vida, ja que els veurem estendre's ràpidament durant la primera meitat del s. XI, coincidint amb l'arrelament del nou ordre social del feudalisme. De tal forma que cal veure l'afecció als escacs dins el marc cultural del món cavalleresc dels castells feudals. Pierre Bonnassie, tot recalcant el que estem dient i en relació a l'evolució dels castells, assenyala que es devia jugar als escacs a l'aula o sala de rebre del castell.²⁴ No hem d'oblidar que el castell senyorial es componia, des del s. XI, d'una aula, on es duia a terme bona part de la vida social del castell. Un exemple documentat el tenim en el castell d'Àger, que féu construir Arnau Mir de Tost, en el qual se celebrà un judici «ante domnum Arnallum ... intus in camera», l'any 1061,²⁵ es a dir, dins la cambra del palau. El castell de Llordà, que conserva vestigis importants de la vella estructura del s. XI, permet de fer-nos una idea sobre com eren aquests precedents dels palaus posteriors.

Per la documentació i també per l'arqueologia ens podrem adonar de la gran quantitat de jocs que hi havia de cristall de roca, tenint en compte que aquells, que, en els documents, no s'especifica de quin material es componien, devien ésser també d'un material noble i valuós, ja que gairebé sempre se'n fa referència en donacions eclesiàstiques. En el testament d'Ermengol I es dona un joc d'escacs «ad opera» de l'església del cenobi de St. Gils, igualment com en el testament de la seva cunyada Ermessenda, en el qual s'afegeix que el joc era de cristall. En el testament de Ramon levita, malgrat que no es digui de quin material eren les peces, s'especifica que el tauler era d'os. Com veurem en el proper apartat, els jocs pertanyents a Arnau Mir de Tost eren de cristall de roca i ivori, essent els taulers d'argent. Sanahuja havia destacat ja l'afecció que devia tenir als escacs aquest valerós cavaller,²⁶ argumentant la seva hipòtesi en l'inventari dels seus béns. Brunet i Bellet edità un document que palesa la riquesa extrema d'aquests jocs; ens referim al testament de Martí l'Humà.²⁷

24. P. BONNASSIÈ: *Les descriptions des forteresses... «Mélanges... du Bouiard»* (Genève-Paris, 1982), p. 23, nota 42. Tenim un testimoni d'aquest esplai entre la noblesa de finals del XI, en els seus castells, en «*La Cançó de Roland*» 1.º part «Embaixada de Blancandri» versos 110-114 «...En sedes blanques seuen els cavallers

A taules juguen —pel seu divertiment—
o bé als escacs els més savis i vells
i fan esgrima els seus àgils donzells

...» versió de Joan Juvany sobre el text de darrers del segle XI d'Oxford (Quaderns Crema, Barcelona, 1985, p. 20). El text coetani gairebé d'Arnau Mir de Tost il·lustra perfectament aquella societat castellera feudal que començava ja a refinar-se en els seus costums.

25. Doc. 4036, BDC. Car.: *Compendi*, 2123; ed. Villanueva: *Viage...*, vol. IX, App. XII, p. 243.

26. *Arnau Mir de Tost*. «*Rev. de Catalunya*», núm. 4 (1926), pp. 28-29.

27. BRUNET I BELLET: *ob. cit.*, pp. 216-220; veure nota 3, p. 216 en especial.

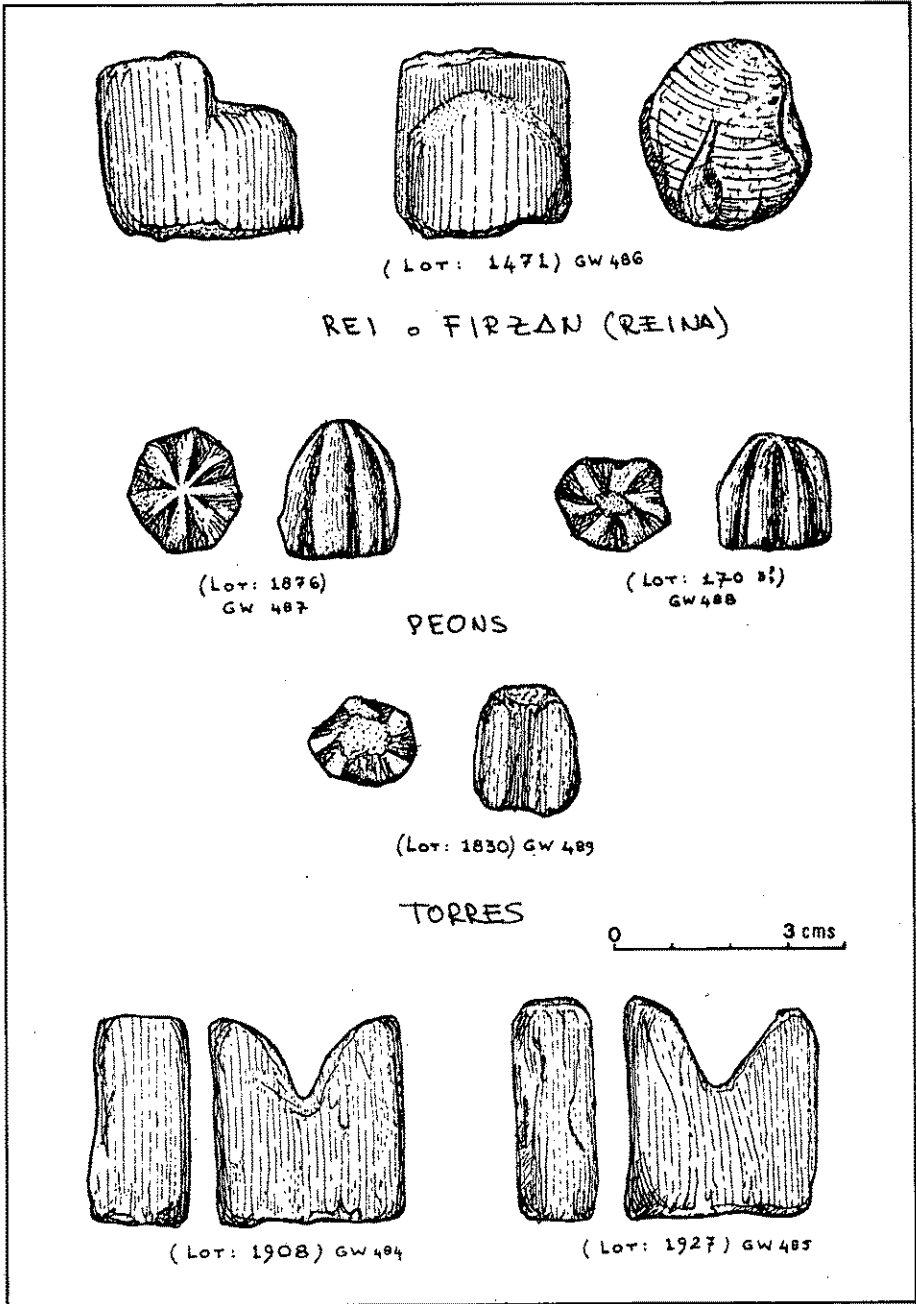


Fig. 3. Peces d'escacs fabricades en pasta. Dibuix de Kenneth A. Cassavoy: *Glass Wreck*, National Geographic Magazine (June 1978).

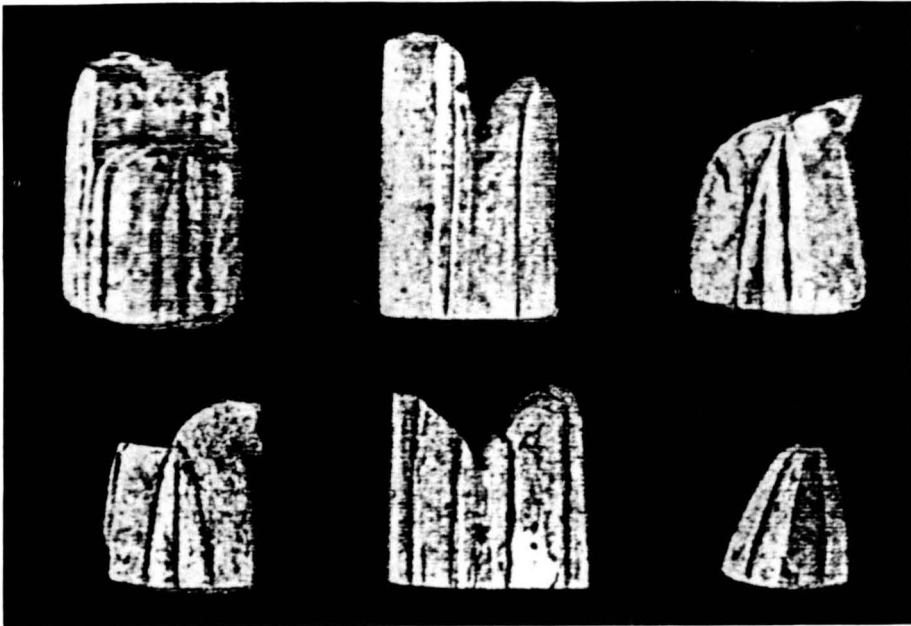


Fig. 4. Foto extreta del catàleg de l'exposició: *East Chess and West Past and Present*, del Metropolitan Museum (Nova York, 1968) fig. 2.

Manuscrits com els esmentats del *Bonus Socius*, el llibre d'escacs d'Alfons X el Savi o l'obra de Jaume Cessoles, ens fan adonar també del gran increment que prengué el joc d'escacs al llarg de l'Edat Mitjana i que, a causa de les fortes apostes de diners que es feien, fou prohibit per l'església. El concili de Paris de 1188 el condemnava, fent efectiva la resolució el rei Lluís IX dins el Domain Rôyal. A Catalunya el prohibí el rei Joan I l'any 1390.²⁸

En un principi hem de creure que l'església no participà en els entreteniments propis del món feudal. Sant Bernat de Claravall, per exemple, en l'elogi a la nova milícia dels templers —pronunciat en la famosa homilia del concili de Troyes (1128), amb motiu de la fundació d'aquest orde per Hugues de Payens—, lloà el rebuig de les distraccions superflues, en què queia la cavalleria secular per trencar l'avorriment dels castells. Concretament senyala el seu rebuig pels escacs i els daus i com veia amb horror la caça. També ressaltava com abominaven i evitaven els mims, mags, joglars, cançons bufes i espectacles de joc i

28. «Enciclop. Catal.», cit. MURRAY, *ob. cit.*, pp. 408-410.



Fig. 5. Reina (o «firzan») Dibuix Brunet i Bellet al llibre *Ajedrez*, figs. 37-38. Mesures: 52 mms. Ø x 46 mms. alç.

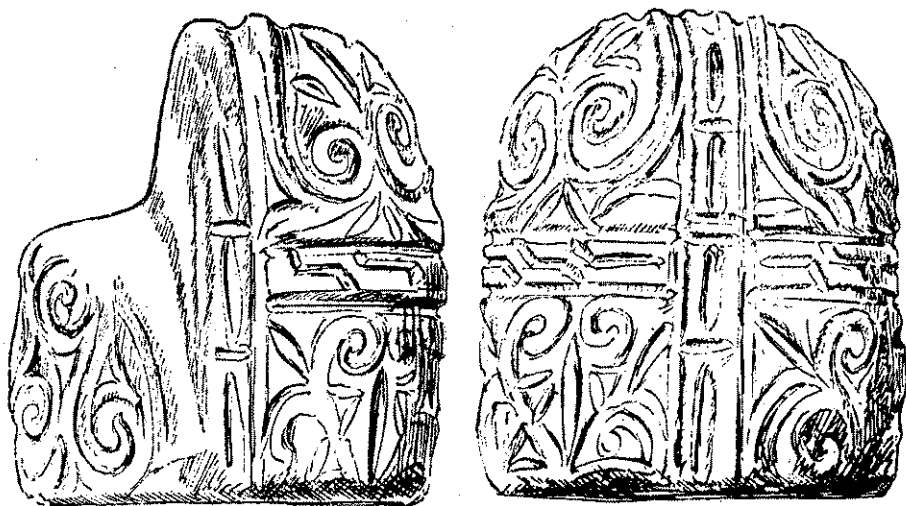


Fig. 6. Rei. Dib. Brunet i Bellet, *ibid.*, figs. 35-36. Mesures: 56 mm. Ø per 70 mms. alç.

com eren sobris en el menjar i vestir i obedients amb llurs dirigents.²⁹ El relaxament que començà a advertir-se dins la vida regular de moltes comunitats monacals, des de final del segle XII i durant el segle XIII, sobretot, conduí a l'adopció d'alguns d'aquests costums que condemnava Sant Bernat. Nosaltres ho hem notat almenys en la comunitat agustiniana del monestir de Sant Pere d'Ager. El papa degué enviar al llarg del segle XIII, i amb pocs anys de diferència, dos reformadors per tal de tornar la comunitat d'Ager a la bona observància. Els dits visitadors foren Sant Bernat Calbó (1233) i el bisbe de València fra Arnau d'Albalate (1258). Ambdós adreçaren llurs constitucions de reforma a corregir els excessos en el vestir i el menjar, tot allò que era contra els bons costums i les altres transgressions de la regla, entre les quals destaca la prohibició explícita, dictada per Fra Arnau d'Albalate contra la pràctica del joc d'escacs, del de daus i de qualsevol altre joc de diners.³⁰ Cal deduir, per tant, que els canonges d'Ager jugaven al joc d'escacs amb diners, motiu pel qual es prohibí la seva pràctica.

DOCUMENTACIÓ I DESCRIPCIÓ

La primera referència sobre peces d'escacs, existents en el tresor de la Col·legiata de Sant Pere d'Ager, ens la dona Villanueva, que les veié encara a la sagristia d'aquell temple a principi del segle XIX. Ens descriu que eren «de diferentes tamaños y hechuras, cuyo uso sería inaveriguable en el día de hoy si no nos conservara noticia el inventario del s. XVI».³¹ Inventari dels béns de Sant Pere que havia fet escriure l'abat comendatari Juan Sobrino l'any 1547, avui desaparegut.³² Malgrat tot, Villanueva ens transcriu el text referit als escacs «Una caja de fusta ab quaranta quatre peces de cristall diu-se són escacs. No se sap qui'ls donà i creu-se les donà lo comte d'Urgell».³³

Haurem d'esperar fins a final del segle XIX per tornar a trobar notícies de les peces d'escacs. En aquest cas es tracta solament de catorze, les quals es conservaven a la parròquia de St. Vicenç d'Ager. La notícia ens la dona Brunet i Bellet,³⁴ que s'assabentà de llur existència per l'Associació Catalana d'Excursions Científiques (1887). Sembla que sol·licità de Francesc Mora, rector d'Ager, per-

29. R. OURSEL: *Evocation de la Chrétienté romane*. Paris, 1968; trad. esp. *El mundo románico*. Madrid, 1984, pp. 306-309 i nota 29.

30. Doc. 2490, ACL, fons Ager, cal. 172; cit. SANAHUJA, *ob. cit.*, p. 151.

31. VILLANUEVA: *Viage...*, vol. IX, p. 141.

32. SANAHUJA, *ob. cit.*, p. 190.

33. VILLANUEVA, *ibid.*

34. BRUNET I BELLET, J.: *Sobre unes pessas d'un joch d'escachs de cristall de roca vindudas d'Ager*, «Butlletí de l'Associació Catalana d'Excursions Científiques» (Barcelona), vol. IX-X (1887-88), pp. 34-36.

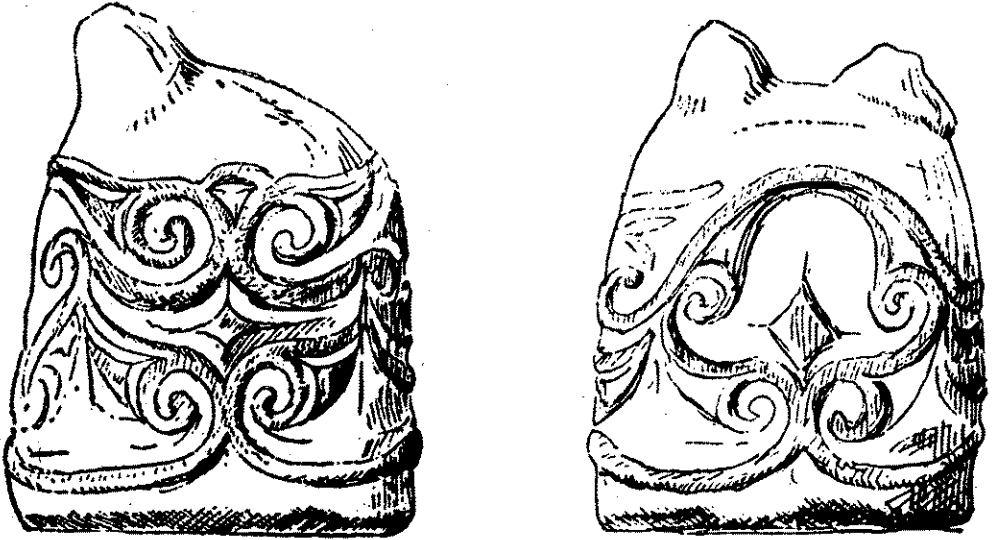


Fig. 7. Alfil. Dib. Brunet i Bellet, *ibid.*, figs. 39-40. Mesures: 45 mms. Ø per 60 mms. alç.

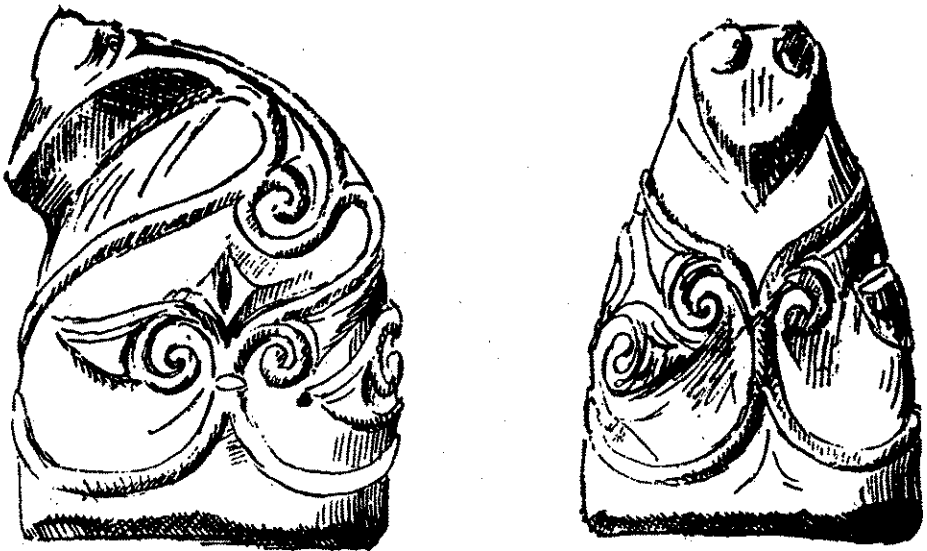


Fig. 8. Cavall. Dib. Brunet i Bellet, *ibid.*, figs. 41-42. Mesures: 45 mms. Ø per 55 mms. alç.



Fig. 9-10. Peó i Torre. Dib. Brunet i Bellet, *ibid.*, figs. 53, 43 i 44. Mesures: 46 mms. Ø per 40 mm. alçada per 19 mms. gruix.

més per estudiar les peces i fins i tot per adquirir-les. Brunet i Bellet estava escrivint en aquell moment el llibre que ressenyem, *El Ajedrez*, i li foren deixades les peces per dibuixar-les i estudiar-les, malgrat que no es posaren d'acord en el preu de la venda. Per aquest motiu mossèn Mora encarregà a l'antiquari Sr. Fontdevila, que vivia a Barcelona i era oriund d'Àger, la recerca d'un comprador. No tenim documentació exacta del tràmit d'aquesta venda, malgrat que ens assabentem per l'obra de Mingeon ja esmentada,³⁵ que, l'any 1907, formaven part de la col·lecció privada de la comtessa de París Mme. de Béhague. També ens ofereix notícies de la venda, tot i que sembla haver-se informat per Mingeon, l'«Anuari de l'Institut d'Estudis Catalans» dels anys 1921-26.³⁶ Les dues notícies ressenyen solament deu peces en la dita col·lecció, que relacionen amb una peça existent al South Kensington Museum de Londres; peça que s'havia suposat d'Àger i que, comparada amb la documentació que ens ofereix Brunet i Bellet, podem assegurar que no ho és, malgrat el tipus de decoració incisa i el material que l'emparenta (vegeu fig. 1); també la forma de tron —es tracta d'un rei o una reina—, és semblant a la de les peces d'Àger.³⁷ El més curiós és que, en la fotografia que oferí l'any 1968 Wilkinson, en la introducció esmentada de l'Exposició del Metropolitan Museum de Nova York, hi ha reproduïdes dotze peces en lloc de deu, que es donen encara com existents en la col·lecció de Mme. de Béhague.³⁸ motiu pel qual donem per dubtosa la notícia que ens

35. MINGEON, *ob. cit.*, figs. 327-328, p. 114.

36. Vegeu vol. VII.

37. Documentació sobre la peça esmentada: M. LONGHURST, «Burlington Magazine» (1926), vol. 48, p. 150. M. MINGEON, *ob. cit.*, vol. II, p. 114 (París² 1927). LAMM, *ob. cit.*, vol. I, p. 214.

38. P. XXIX, làm. 8.

ha arribat de llur localització en un dels museus de Londres. Nosaltres hem fet també indagacions al Metropolitan Museum i no hem rebut notícies certes sobre el lloc on es troben actualment. Esperem aclarir-ho més endavant.

L'aparició de les disset peces de Lleida, objecte del nostre estudi, conservades al Museu Diocesà, ens permet afirmar la desaparició definitiva de 13 peces respecte a l'inventari del s. XVI. D'aquestes darreres disset peces la informació és molt minsa. Nosaltres ens hem fet la suposició que passaren a Lleida, després del 1851, any d'extinció de la Col·legiata d'Ager i de la seva annexió al bisbat de Lleida, malgrat que hem de tenir en compte que seguí mantenint l'exempció «nullius» fins el 1873; la qual cosa pot també fer suposar que les peces podien haver passat a Lleida després del 1873. Malauradament, no hi ha a l'arxiu parroquial de l'església de St. Vicenç cap document sobre la cessió. No obstant això, es tenien referències de la seva existència al Museu Diocesà des dels anys setanta, quan s'inaugurà el museu de Pedra de l'església romànica de St. Martí de Lleida, on foren exposades les peces, i es tingué un coneixement públic de la seva existència. Darrerament, segons informació de mossèn Tarragona, les peces es conservaven a les habitacions privades de l'anterior bisbe Del Pino, en el Palau del bisbat. Potser sigui per aquest motiu que no havien estat fins ara objecte de cap estudi, com el que pretenem abordar aquí. S'esdevé ben altrament amb les peces d'Ager, que com he vist, foren venudes, les quals han estat suficientment estudiades perquè ara ens serveixin de pauta.

Hem de dir també, que l'aparició d'altres peces ha permès reafirmar les tesis anteriors i precisar més els estudis formals i estilístics. Mercès a l'arqueologia, cada cop hi ha més troballes. Aquí en donarem notícia d'algunes. Per exemple; de les peces de corn i os trobades, juntament amb altres petits objectes de la mateixa matèria (segles XI-XII), en les excavacions realitzades al castell fort de Weinbergburg a Hitzacker (Elbe);³⁹ o també de les peces d'ivori (datables entre els segles XII-XV), aparegudes en excavacions de Dinamarca, que són a la col·lecció Olo Worm.⁴⁰ Fou molt interessant la troballa de les peces de ceràmica vidriada (segle XIV), aparegudes a l'excavació duta a terme en el palau papal d'Avinyó, a l'àrea de l'antic fossat. Possiblement la troballa més interessant pel període que nosaltres estudiem, sigui la realitzada per l'Institut of Nautical Archaeology, en la campanya d'excavació-marítima d'un naufragi islàmic del segle XI, que es realitzà l'any 1978 en el port natural turc de Serçe Liman. En la memòria de l'excavació que es publicà al «National Geographic Magazine» (juny 1978)⁴¹ es dona l'inventari de sis peces d'escacs, entre els

39. «Repertoire d'Art et d'Archéologie», Nouvelle série, T. XVIII, núm. 2 (1982), p. 45. Veure: *Wachter Mittelalterliche Knochenschnitzarbeiten von der Weinbergburg in Hitzacker (Elbe)*.

40. «Repertoire d'Art et d'Archéologie», Nouvelle série, t. XVII, núm. 1 (1981), p. 50. Veure: *Lindahl Spilleldenskab, Hikuin Dan (passió del foc)*, pp. 153-162 (1980).

41. Kenneth A. CASSAVOX: *Gass Wreck*, cit.

objectes recuperats, de clara forma islàmica que s'apropa perfectament a la de les nostres peces. Es tracta, com podeu veure en les il·lustracions realitzades pel propi autor de l'estudi de la revista, d'un rei o reina («firzan»), dues torres i tres peons. Troballa interessant, ja que es tracta de peces de fusta, que aparegueren conjuntament amb un curiós dau de bronze que podria ésser d'un joc de backgammon, i que ens permeten suposar que el joc ja era prou estès i popular com perquè, fins i tot, hi jugués la tripulació d'un vaixell.

Respecte a les formes abstractes de les peces d'escacs, hi ha hagut discussions sobre el seu origen, que s'ha volgut explicar per la prohibició islàmica de la representació de la figura humana.⁴² Avui aquesta hipòtesi, però, no és gaire acceptada. Ja Murray⁴³ distingia entre peces figuratives i convencionals o abstractes, d'ús més corrent, malgrat n'hi hagi també nombrosos exemples amb materials rics, com les peces de cristall de roca o de jaspí. Wilkinson és de la mateixa opinió, tot fent constar la dificultat d'establir una coetaneïtat de les dues modalitats, a causa de la manca d'un coneixement d'exemples anteriors no islàmics. De fet, es coneix solament un petit elefant de pedra del període sassànida, que es creu provinent d'un joc d'escacs.⁴⁴

Actualment les peces més antigues de forma abstracta són les que aparegueren a Nishapur, al N.E. de Pèrsia, datables entre els segles IX-X, en l'excavació de la Metropolitan's Iranian Expedition. En donem també la reproducció perquè ens serviran, juntament amb les esmentades anteriorment de l'Expedició de l'Institut of Nautical Archeology per comparar-les amb les nostres. Curiosament es tracta de peces d'ivori amb una cara blanca i l'altra pintada de verd; aquest primer exemple de peces no figuratives, amb el cavall fàcilment reconeixedor, difereix bastant de les peces fabricades amb cristall de roca a l'Egipte fatimita.

No se sap si en un principi els jocs es pintaven amb colors distintius. Pareja⁴⁵ suposa que els àrabs inicialment no conegueren la diferència de color en l'escaquer; segurament tampoc en les peces. Es diferenciaven les unes de les altres per la mida diferent o factura. Murray és d'aquesta opinió, almenys per allò que respecta a les peces d'Àger, que foren venudes a París. La hipòtesi la planteja per l'existència d'unes peces més grans, amb decoració incisa, i d'altres de lliques, mes menudes, amb les mateixes formes.⁴⁶

Aquesta perfecta adscripció a les típiques formes àrabs esmentades i la decoració ha estat les pautes per a la datació de les peces d'Àger suara esmentades. Mingeon i també Brunet i Bellet les dataren dins la segona meitat del

42. BRUNET I BELLET; *ob. cit.*, p. 227 i altres.

43. *Ibid.*, pp. 763-764.

44. WILKINSON, *ob. cit.*, p. XVII.

45. F. M. PAREJA: *Varietades. Un torneo de ajedrez al estilo árabe*. «Al-Andalus», XXII (1957), pp. 209-214.

46. *Ob. cit.*, p. 763-765.

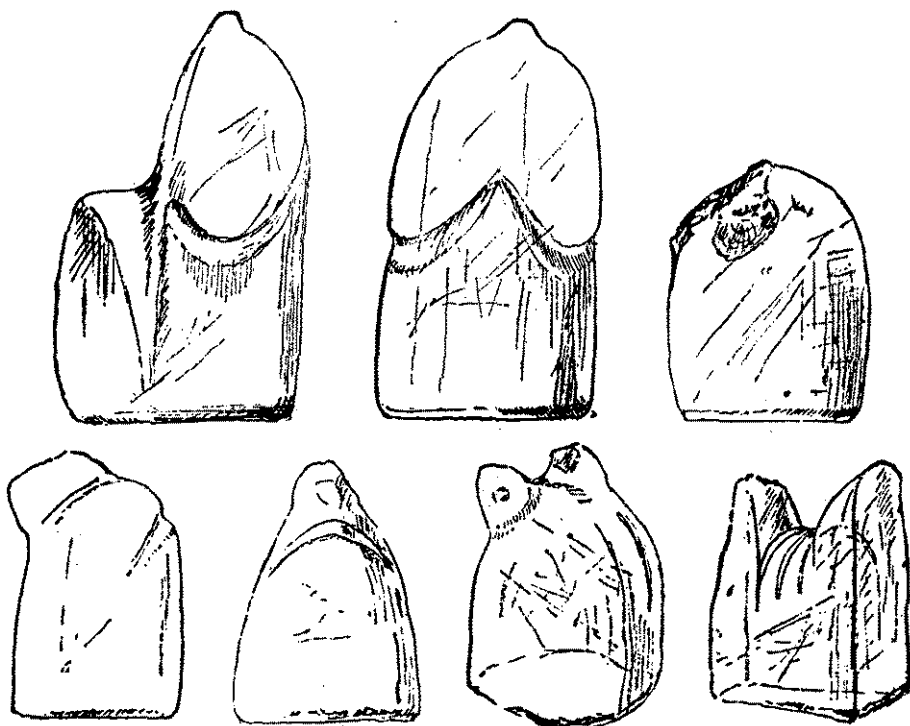


Fig. 11-15. Rei o reina, alfil, cavall, alfil, torre. Dib. Brunet i Bellet, *ibid.*, figures 45-51. Mesures menors que la resta.

segle x.⁴⁷ En canvi, Camon Aznar, Gómez Moreno, i darrerament Wilkinson, les daten més aviat dins la primera meitat del segle xi.⁴⁸ Nosaltres opinem també que han de datar-se entre final del segle x i la primera meitat del segle xi. La decoració de rínxols vegetals amb formes abstractes simètricament disposades, molts cops simulant els brots estilitzats de l'acant evocuen una decoració àrab molt propera a altres exemples coetanis. Wilkinson proposa també, per a la datació, les formes més còniques de les peces fabricades a l'Egipte fatimita, destacant aquesta peculiaritat sobretot en el cavall, que presenta el cap projectat endavant i a l'elefant que, en canvi, perd part de la silueta primitiva, i solament conserva, ens diu, els corns a manera de protuberàncies.⁴⁹

47. BRUNET I BELLET, *ob. cit.*, p. 227. MINGEON, *ob. cit.*, p. 114.

48. CAMÓN AZNAR, *ob. cit.*, p. 404, figs. 2-26. GÓMEZ MORENO, *ob. cit.*, p. 341. WILKINSON, *ob. cit.*, pp. XVIII-XIX.

49. *Ob. cit.*, p. XXX.

Del tipus de les peces d'Àger, Murray n'assenyala dotze del museu Britànic, confeccionades amb os i ivori.⁵⁰ Ara bé, les peces que més s'hi assemblen, esmentades per tots els autors, també de cristall de roca, són les del tresor d'Osnabrück. Es daten, com les d'Àger, dins la primera meitat del segle XI. El lot complet era format per 15 peces, de les quals solament en resten tres o quatre, de mesures inferiors. Un altre joc, de peces de cristall de roca, que s'hi comparava, forma el grup guardat al museu de Cluny, que avui es data més aviat dins el segle XII.⁵¹

Camón Aznar creu que el lot de Celanova, compost per vuit peces, és anterior al d'Àger. Data les peces, d'una major rusticitat, a la primeria del segle X. Nosaltres no les creiem tan primitives. Les tres peces del reliquiari de san Millan de la Cogolla són més fàcils de datar, perquè corresponen a l'època de Sanç III de Navarra (1033). Aquest rei fou qui regalà el reliquiari al monestir.⁵²

Un element curiós de les peces procedents d'Àger venudes a París, que sembla que també es trobava a les d'Osnabrück, és tenir la base de vidre vermell, com sembla que s'esdevenia en cada peça. Almenys, els peons en conserven encara restes.

Anem a abordar, tot seguit, la descripció de les peces del Museu Diocesà de Lleida i les referències documentals, que ens en permetin argumentar la pertanyença a la figura d'Arnau Mir de Tost i a la seva muller Arsenda.

Per facilitar l'estudi d'aquestes peces, oferim juntament amb la relació d'illustracions, la referència a llurs dibuixos corresponents, de tal forma que sempre hom pot fàcilment fer les pertinents comparances. Per tal de tenir una panoràmica completa de totes les peces procedents d'Àger, també oferim en les figures 5-15 una relació de les dibuixades per Brunet i Bellet, de les quals podeu veure'n una reproducció fotogràfica a la figura 2.

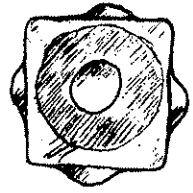
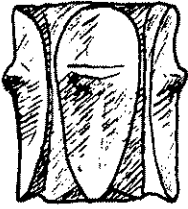
Hem d'advertir que es tracta de peces un xic més menudes que les estudiades per Brunet i Bellet. Solament cal que compareu les relacions de mesures que donem per cada peça. El peó figura 28/E-1 és l'únic que presenta unes mesures que fan suposar unes peces de mida més gran. Advertim també que es tracta de peces pertanyents a diversos jocs. Hi ha almenys cavalls de dos jocs diferents, alfils també de dos jocs diversos, el peó E-1 esmentat, que cal considerar també d'un altre joc, i la collecció dels set peons, tots ells pertanyents segurament a un mateix joc. Nosaltres hi veiem peces almenys de quatre jocs diferents. Mireu la figura 16; establim: 1) F-1, F-2, B-1, B-2, E-6, E-2, E-5, D, E-8, E-4, E-3, E-7 (que podrien ésser d'un mateix joc). 2) F-3, C-1 (d'un altre joc). 3) C-2 (d'un altre joc; fins i tot té un color melós distint de la resta de les peces i una factura més minsa i acurada). 4) E-1 (d'un altre joc).

50. MURRAY, *ob. cit.*, p. 766.

51. *Ibid.*, p. 765.

52. *Ibid.* GÓMEZ MORENO.

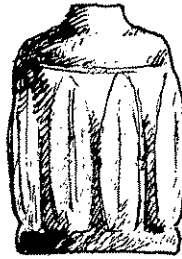
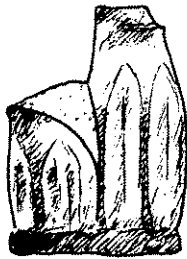
A. CABOTA



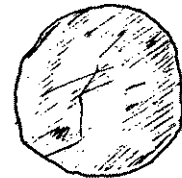
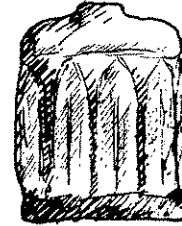
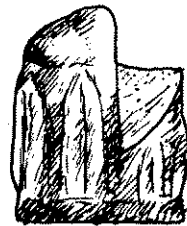
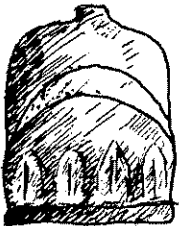
B. REIS

E: 1/2

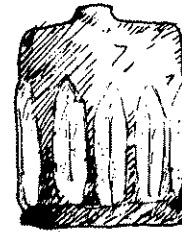
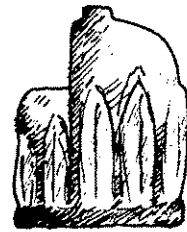
1



2



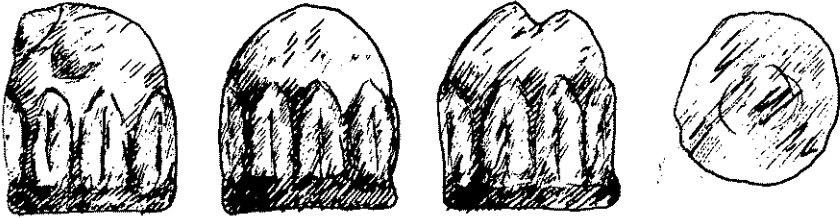
3



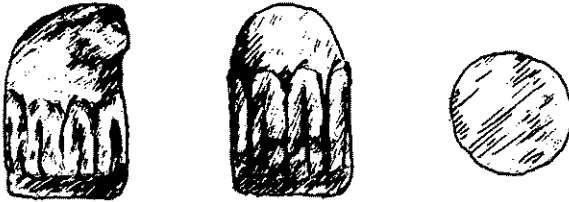
Lâm. I. — Taula de les peces d'escacs procedents d'Ager.

C. ALFILS

1

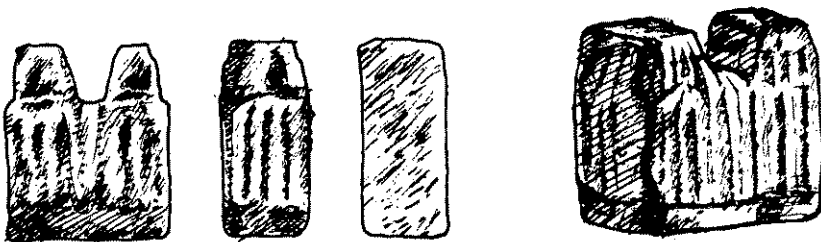


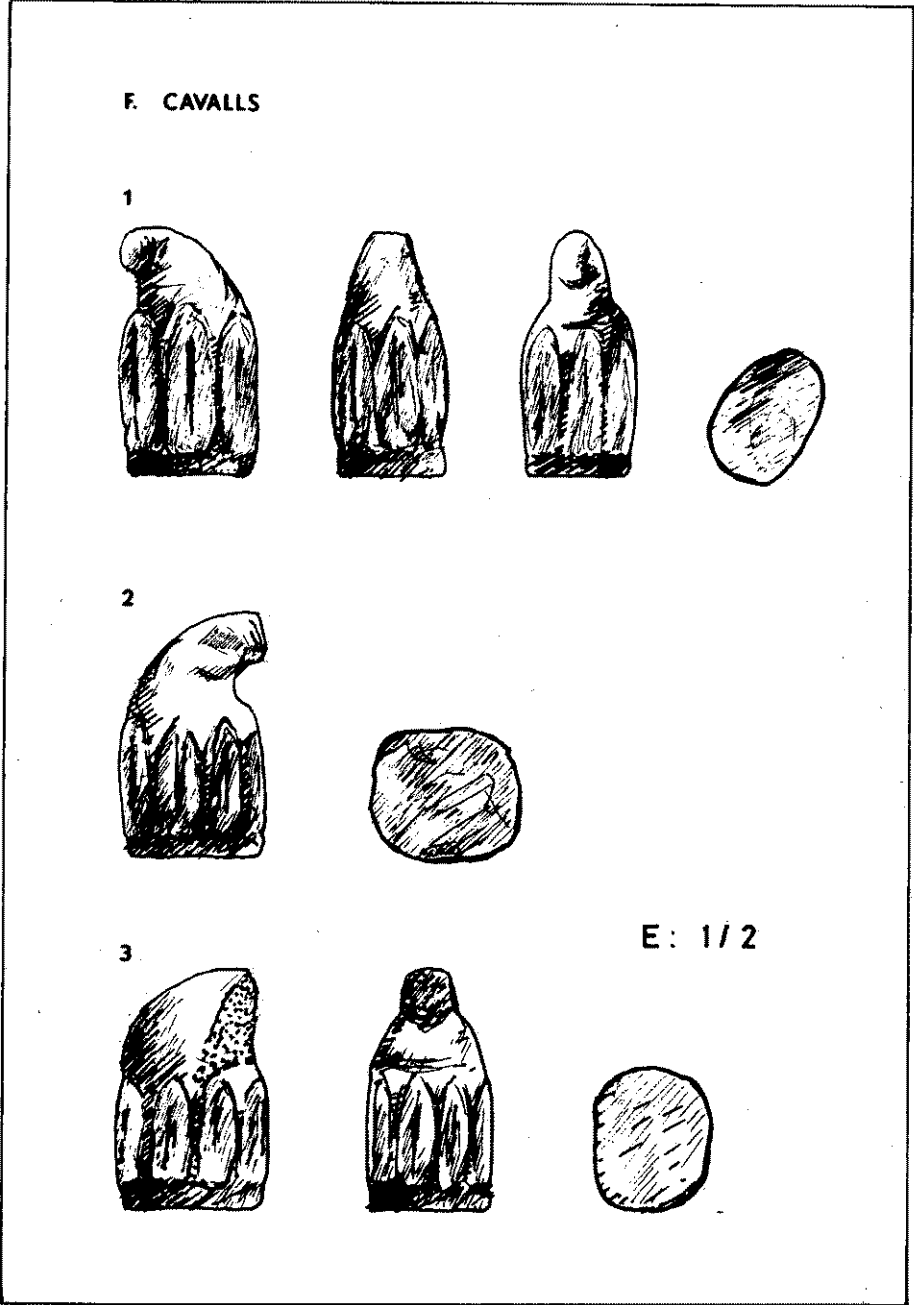
2



E: 1/2

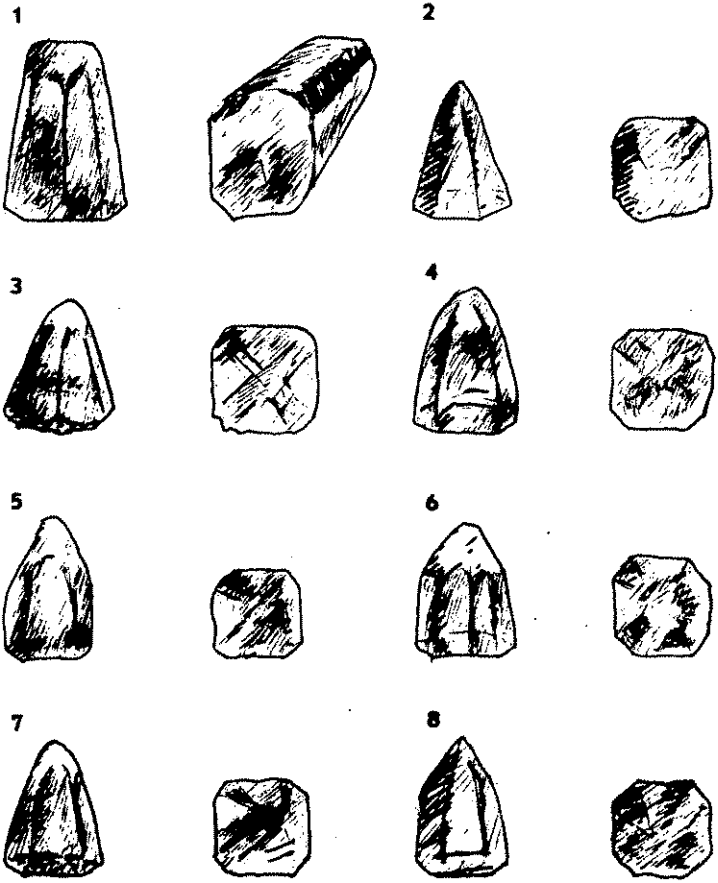
D. TORRE





Làm. III. — Taula de les peces d'escacs procedents d'Ager.

E. PEONS



E: 1/2

Làm. IV. — Taula de les peces d'escacs procedents d'Ager.

Si ara ens fixem amb les formes de les figures, veiem que presenten totes les típiques formes àrabs. Respecte a la resta de peces procedents d'Àger, solament hi ha la variant decorativa. Els cavalls presenten els trets estilitzats tendents a la forma cònica, amb la testa menuda cap endavant. Els alfils solament conserven, de l'estructura originària de l'elefant, les protuberàncies; com en els cavalls, la forma tendeix al cos arrodonit. Aquesta forma de l'alfil la veurem mantenir-se tot al llarg dels segles XI-XII. Les torres mantenen el cos allargat i rectangular amb una depressió profunda al mig, que en res rememora la forma del carro, però que manté essencialment la disposició primitiva. Les figures problemàtiques dels rei-reina s'adscriuen a les formes de tron o figura asseguda estilitzada típica. Els peons, com en els altres exemples, han esdevingut, senzillament, cossos prismàtics piramidals. Totes aquestes formes tendeixen a una abstracció de tipus pràctic, que sembla més acomodar-se a les disposicions d'ús de joc que a continguts de tipus religiós. Respecte a les tres peces indeterminades que descriu Brunet i Bellet (vegeu figura 9) estem convençuts que, com en els peons que acabem de definir, la forma s'adèqua perfectament a l'ús de joc. Cal suposar, com apuntàvem, que tot aquest cúmulo de formes convencionals abstractes, que hem anat referenciant, foren manufacturades per a ésser d'ús corrent dins un ampli marc comercial, que exigia una certa producció artesana industrialitzada de les peces. Almenys ho hem de suposar per les peces tallades en cristall de roca, datables entre els segles X-XI, que es consideren de

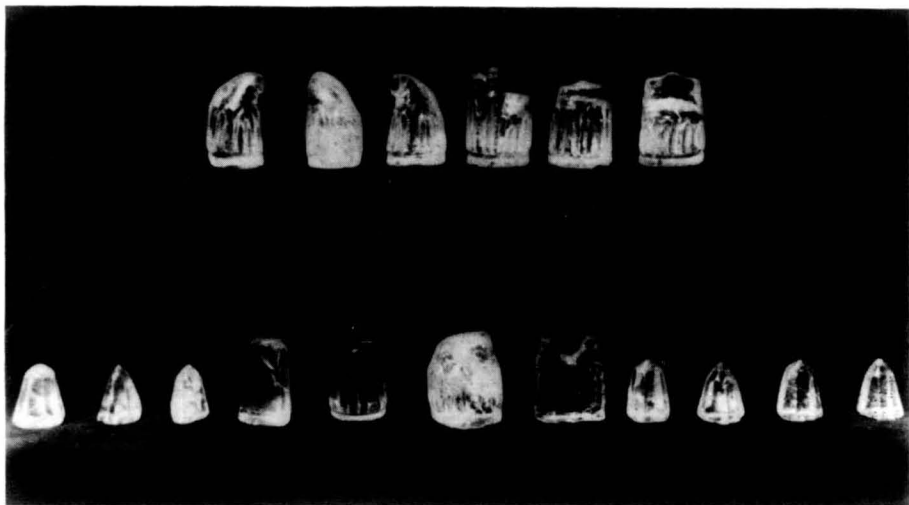


Fig. 16. Lot de peces d'escacs del Museu Diocesà de Lleida, cristall de roca. Art. Fatimí (s. XI), proc. d'Àger. L-I: F-1, F-3, F-2, B-1, B-2, B-3, L-II: E-6, E-2, E-5, E-1, C-2, C-1, D, E-8, E-4, E-3, E-7.

producció fatimí. Recordem que les formes comencen a trobar-se en els segles IX-X.

Malgrat que hem distingit almenys peces de quatre jocs diferents, no cal dir que totes les peces de Lleida presenten una unitat decorativa a base de formes abstractes en fris, properes a fulles vegetals allargassades, resoltes amb una tècnica d'incisió profunda, comparable a la de les peces dibuixades per Brunet i Bellet, tot i que no es puguin comparar en qualitat d'execució. La peça A (vegeu figs. 17-18) dubtem molt que sigui d'un joc d'escacs. Estilísticament, malgrat que sembla coetània de la resta de peces, difereix molt en dibuix i forma. Estem totalment convençuts que es tracta d'una cabota, que remataria un ceptre o una corona. La forma quadrilonga, de base gairebé circular i més estreta, amb un orifici perfectament tallat al centre, dóna perfectament la idea de part d'acabament, destinada a ésser introduïda a l'extrem de quelcom.

Tant per la tècnica, com per les formes descrites, especialment del cavall i de l'alfil, som de l'opinió que cal datar aquestes peces a la primera meitat del segle XI, com dèiem al principi, en el moment que es fixaven i estandaritzaven les esmentades formes que continuaren els segles XI-XII. Les adscriuim també dins la producció àrab fatimita, rebutjant la possibilitat d'algun taller de vidre peninsular, com deixava entreveure Gómez Moreno, que parlà de la tradició de tallers de vidre en la Múrcia dels segles X-XI.

Creim que les ilustracions i els comentaris oferts són suficients per al coneixement de les peces. Anem a veure, doncs, ara, les referències documentals que esmentàvem, que ens serviran per argumentar llur adscripció a la figura d'Arnau Mir de Tost. Les referències són dues: el testament de la muller d'Arnau Mir de Tost, Arsenda, de l'any 1068, que ja hem esmentat,⁵³ i l'inventari de béns que féu el mateix Arnau abans de peregrinar a Compostela (1071)⁵⁴ En el testament d'Arsenda, entre altres voluntats, s'expressa que «...tabulas nostras et exchacos vadant secundum mandamentum seniori meo...» —és a dir, que Arnau Mir de Tost pot disposar dels taulers i peces d'escacs lliurement—. Aquesta clàusula, dins el testament, ens adverteix de la raresa i vàlua que devien tenir els jocs d'escacs en aquella època, segurament adquirits a través de mercaders àrabs, ja que Arsenda fins i tot disposa que «meam pelliciam de alfanech cooperta de fresco cum capa de oztorino facta cum fresco vendant supra dicti mei elemosinarij, et de illud precium sint perseveratas predictas tabulas»

53. Doc. 2486. ACL, fons Ager, cal. 172. Edit. SANAHUJA, *ob. cit.*, p. 339 i ss., App. 25. Trans. Ramon CHESÉ LAPEÑA: *Colección diplomática de S. Pedro de Ager (1010-1198)*. Saragossa 1972, vol. I, doc. 85. Tesi doctoral inèdita, dactilografiada.

54. Doc. 2107. ACL, fons Ager, cal. 172. Edit. Sanahuja, *ob. cit.*, p. 348, App. 28. Trans. Chesé Lapeña, *ob. cit.*, doc. 87. Ref. P. Bonnassie, *ob. cit.*, vol. II, p. 237-238.

—es a dir, vol que els seus almoners venguin la seva pellissa de pell de mostela folrada de seda per tal de preservar els jocs d'escacs de qualsevol venda—. En l'inventari de béns d'Arnau Mir de Tost apareixen inventariades: «Et tabulas argenteas cum illorum tabuler XIII parilios» (XIII parells d'escaquers d'argent). Tres de esgabs vivoril (tres jocs d'escacs d'ivori). Et alios III parilios de cristallo (i altres tres de cristall).»

La majoria d'autors convenien fins ara a considerar les peces d'Àger com una deixa d'un comte d'Urgell a la seva església canonical. Es més, apareixien les peces com a pertanyents al joc d'Ermengol I. L'error venia de la interpretació del text ofert per Villanueva, pertanyent a l'inventari del s. XVI, citat, d'ençà de Brunet i Bellet, per tots els autors. El més versemblant és que es tracti dels tres jocs de cristall de roca que hem vist inventariats entre els béns d'Arnau Mir de Tost, entenent que cada joc aquí inclouria les respectives 16 peces dels jugadors respectius; és a dir, un total de 96 peces, de les quals se'n conservarien al s. XVI quaranta-quatre, i actualment, entre les dues col·leccions, 31 peces, suposant que es poguessin localitzar totes les de París. Per tot això que hem dit, ens sembla que queda clar que haurien pertanyut a sis jocs diferents. Les peces de París contindrien peces de dos jocs, un d'ornamentades i l'altre de llises i més menudes. Les del Museu de Lleida, ho tornem a repetir, en conté de quatre jocs diferents.

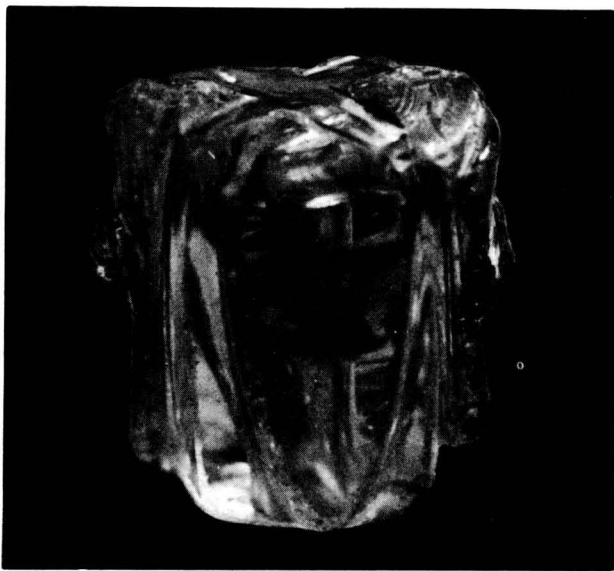


Fig 17. Cabota (A). Mesures: 35 mms. alç. x 30 mms. base.

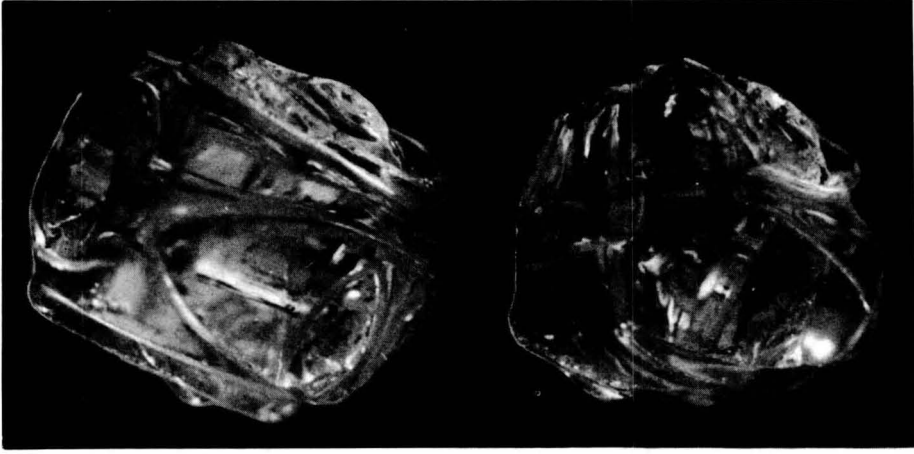


Fig. 18. Cabota (A). Vista de la part superior e inferior de la mateixa peça, amb el forat per a inserir-hi el mànec o bé el peu.



Fig. 19. Rei (B-1). Mesures: 42 mms. alç. x 30 mms. Ø.



Fig. 20. Rei(?), (B-2). Mesures: 40 mms. alç. x 31 mms. Ø.

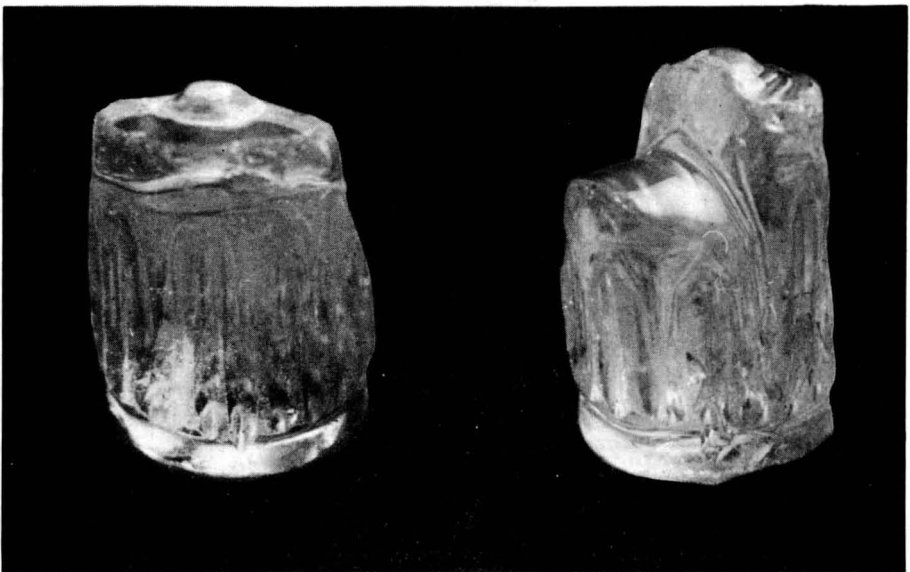


Fig. 21. Reina (B-3). Mesures: 40 mms. alç. x 31 mms. Ø.



Fig. 22. Alfil (C-1). Mesures: 37 mms. alç. x 31 mms. Base.

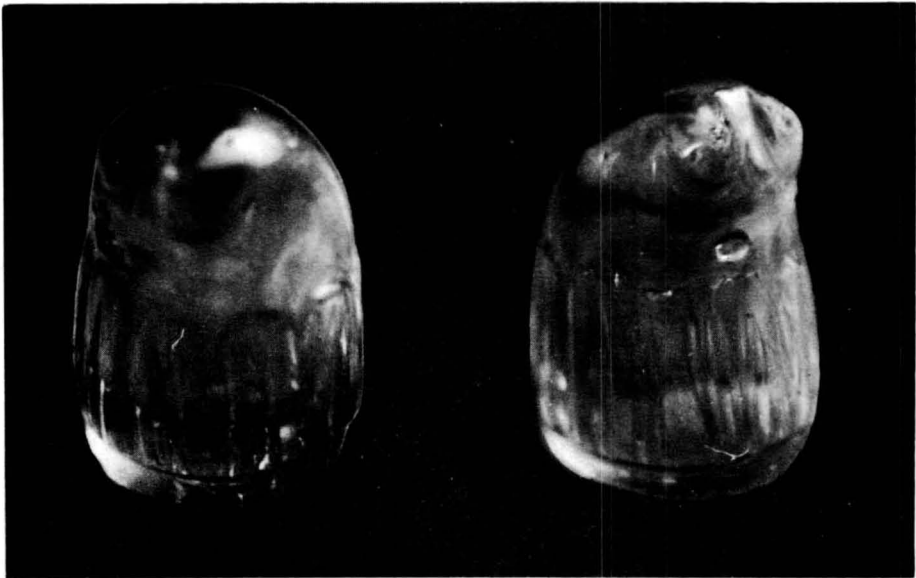


Fig. 23. Alfil(C-2). Mesures: 35 mms. alç. x 22 mms. Base.



Fig. 24. Cavall (F-1). Mesures: 45 mms. Ø x 25 mms. alç.



Fig. 25. Cavall (F-2). Mesures: 45 mms. Ø x 27 mms. alç.

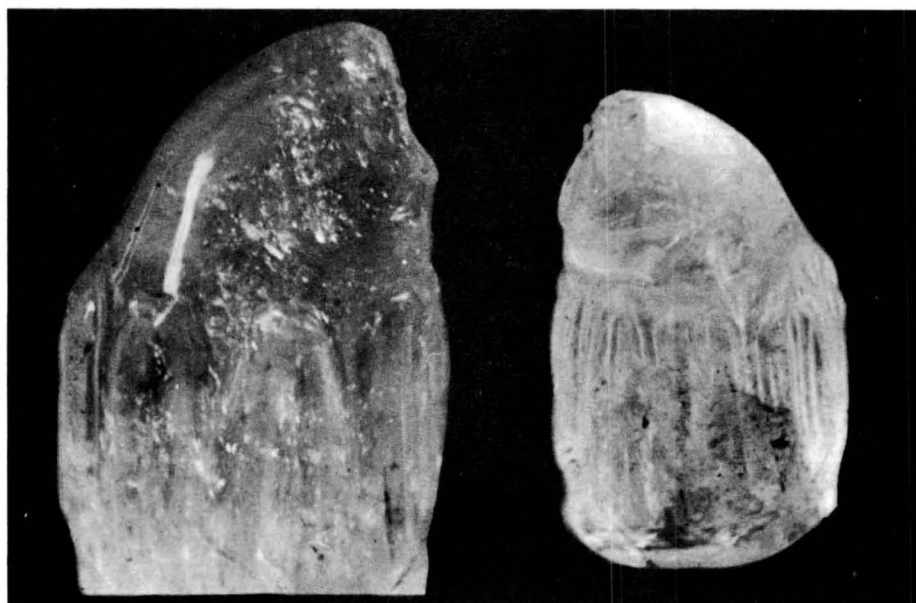


Fig. 26. Cavall (F-3). Mesures: 27 mms. \varnothing x 45 mms. alç.



Fig. 27. Torre (D). Mesures: 35 mms. alç. x 30 mms. 11. x 16 mms. gruix.

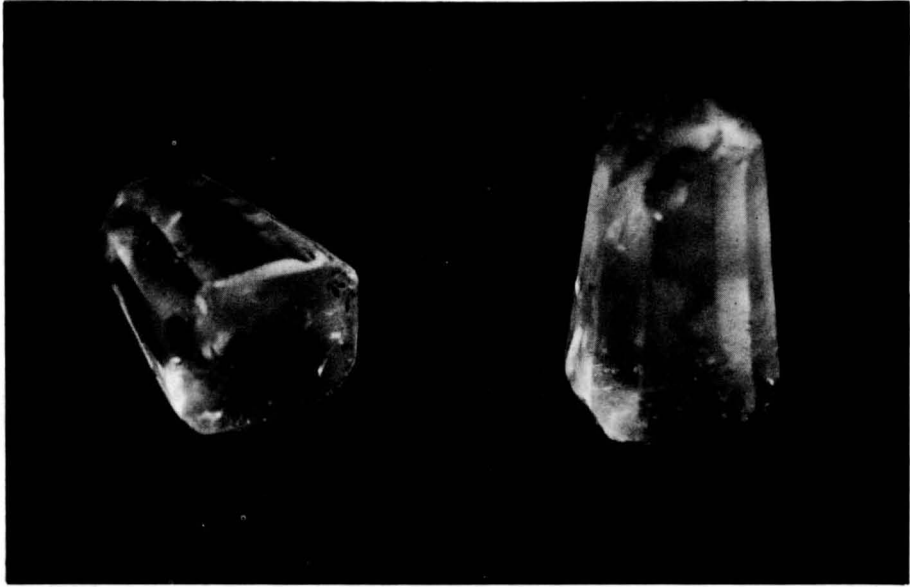


Fig. 28. Peó (E-1). Mesures: 33 mms. alç. x 19 mms. x 22 mms. base.

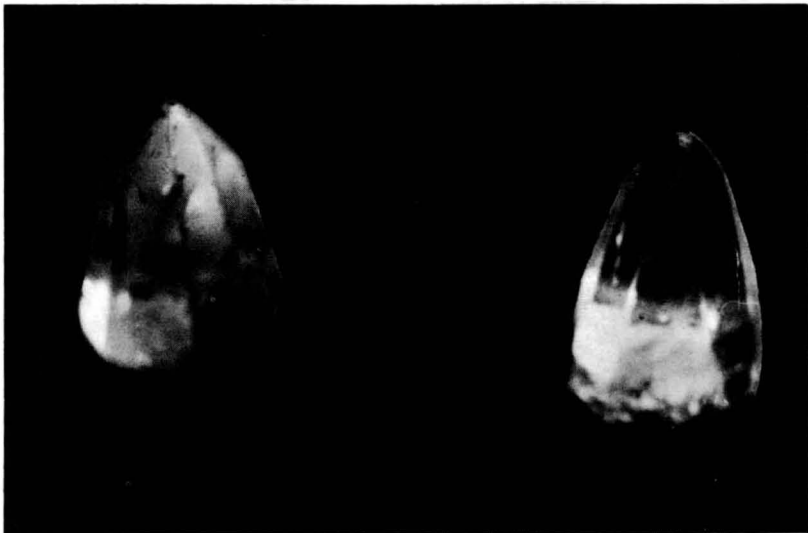


Fig. 29. Peons (E-2 i E-7). Mesures E-2: 25 mms. x 18 mms. base.

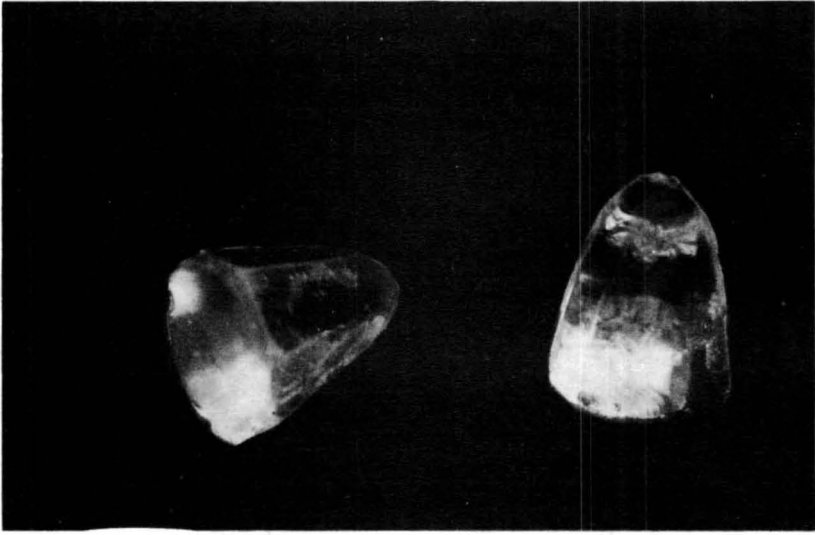


Fig. 30. Peons (E-4 i E-3). Mesures E-4: 25 mms. x 27 mms.; E-3: 20mms. x 19 mms.

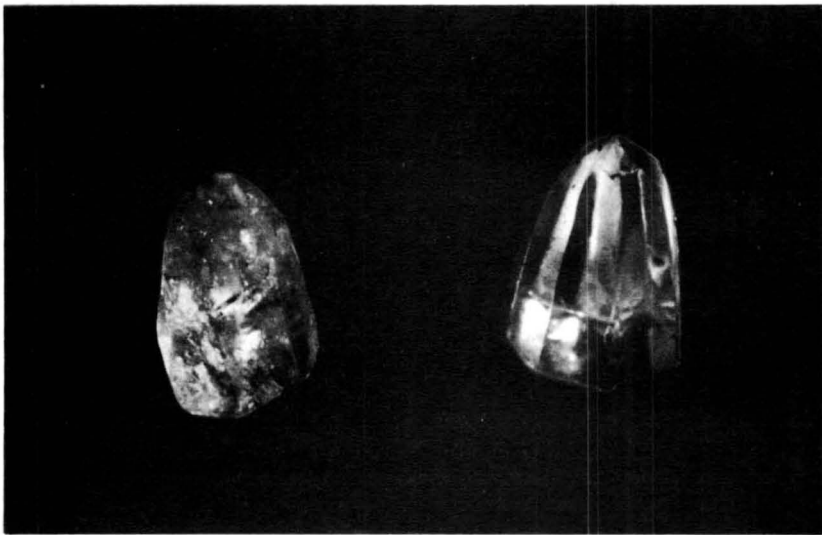


Fig. 31. Peons (E-5 i E-7). Mesures: (E-5) 27 mms. x 16 mms. base.;
(E-7) 26 mms. x 18 mms. base.



Fig. 32. Peons. E-6, E-8 i E-4.