

JOAN FUGUET SANS

ELS CASTELLS TEMPLERS DE GARDENY I MIRAVET I EL SEU PAPER  
INNOVADOR EN LA POLIORCÈTICA I L'ARQUITECTURA CATALANES DEL  
SEGLE XII

Ja fa unes quantes dècades Puig i Cadafalch (1918:III:625- 644) sistematitzà l'evolució de l'arquitectura militar catalana medieval: de la torre-habitació (l'element fonamental més simple) fins al palau fortificat (el conjunt castral més complex). Si bé aquell esquema en línies generals encara és vàlid, cal reconèixer que en els darrers anys, sobretot a partir de la incorporació de l'Arqueologia Medieval a la Universitat, la castelologia ha experimentat un avenç considerable.<sup>1</sup>

En el context dels coneixements actuals sobre l'arquitectura militar a Catalunya en els segles XII-XIII, l'estudi de l'arquitectura militar dels templers catalans pot resultar interessant de cara a aportar noves perspectives de l'evolució dels castells catalans.<sup>2</sup> Estem segurs que el coneixement de determinats aspectes que ofereix aquesta arquitectura templera (fins avui pràcticament oblidada) enriquirà el panorama d'un important període de la història dels castells del nostre país, aquell en què es produeix el pas del «castell contenint dintre muralles la torre y la sala» al «castell ab les dependències al voltant d'un pati».

\* \* \*

L'aparició de l'Orde del Temple a la península Ibèrica va lligada a la seva participació en la conquesta d'al-Andalus i a la defensa de la frontera. Aquesta tasca militar de l'Orde, similar a la que tenia a Terra Santa, significà que instal·lessin els seus primers convents (i sens dubte els més importants) en les fortaleses que construïren o reconstruïren en punts estratègics de la frontera. Per aquest motiu aquí —com a Terra Santa— el Temple va tenir una arquitectura militar important.

El tipus de castell que trobaren els templers en el segle XII al nostre país era una fortalesa en l'evolució de la *turre* al *castrum*, sovint es tractava d'una fortificació

1. Qualsevol intent per simple que fos d'exposar l'estat de la qüestió de la castelologia catalana actual suposaria una extensió i un esforç que no ens podem permetre en aquest article. Això no obstant, una bona mostra sobre les noves orientacions metodològiques proposades en els departaments universitaris, amb exemples monogràfics i bons repertoris bibliogràfics, l'ofereix l'Annex, núm. 3, d'«Acta Mediaevalia» (*Fortaleses, torres...* 1986).

2. Aquest tema forma part d'una ampla investigació sobre l'arquitectura dels templers a Catalunya realitzada per l'autor d'aquest article (Fugueta, 1990).

petita feta de fusta i tàpia.<sup>3</sup> Es pot dir que entre els edificis que rebé l'Orde hi havia exemples de tots els estadis de l'evolució.

Els principals castells roquers o de frontera posseïts pels templers i que han arribat més o menys sencers als nostres dies són Gardeny, Miravet i Barberà. Aquest darrer era bàsicament un *donjon*, murallat des del segle XI i en bon estat, el qual fou adaptat a les noves necessitats de l'Orde, mentre que els altres dos devien ser un munt d'enderrocs de fortaleses anteriors que hagueren de construir a partir de zero: Gardeny havia estat fortificat per Alfons el Bataller d'Aragó (Lladonosa, 1972:I:94), probablement amb murs de tàpia; i el castell andalusí de Miravet havia estat una construcció bastant més petita que la que bastiren els templers, segons semblen indicar les cates arqueològiques que darrerament s'hi han fet (Curto, 1987-88).

Tant Gardeny com Miravet, donats al Temple per Ramon Berenguer IV els anys 1149 i 1153, respectivament, i bastits de nou, constitueixen l'aportació més notable de l'arquitectura militar templera al Principat.

#### GARDENY

El castell de Gardeny està construït al cim d'un turó situat a ponent de la ciutat de Lleida, al costat del riu Segre i de l'antic camí que unia Lleida i Saragossa. El puig de Gardeny històricament ha estat un punt estratègic de primer ordre tant per a la defensa com per a la presa de la ciutat.

El pla que regí la fortificació de Gardeny s'inspirà en l'arquitectura castellera occitana del segle XII que era la mateixa que es produïa a Catalunya en els mateixos anys: torre-habitació, amb església i altres serveis adossats, tot voltat de muralla.

La fortalesa està constituïda per un primer nucli o recinte sobirà, format originàriament per un grup d'edificis (torre-habitació, església...) i un segon recinte o recinte jussà definit per una muralla amb barbacana.

El recinte sobirà presideix el cim del puig i el constitueixen actualment dos edificis: la casa-habitació (o *donjon*) i l'església, disposats en angle recte i units per un edifici corredor. És possible que originàriament en l'ampla plaça que ara s'obre al nord, hi haguessin altres edificis (la documentació hospitalera del segle XVII parla de greus destruccions produïdes per les guerres<sup>4</sup>).

3. Com eren les fortaleses a Catalunya en els temps de formació i expansió del feudalisme és una de tantes llacunes de la nostra historiografia que començà a ésser considerada seriosament d'ençà que entrà a formar part de la tasca investigadora al nostre país l'arqueologia medieval. Un bon estat de la qüestió sobre el tema el presentà Manuel Riu, l'any 1985, en el col·loqui de Girona sobre la formació i expansió del feudalisme català (Riu, 1985-86 :27-47).

4. A.C.A., OO.MM., *Gran Priorat*, a.13, v.17, f.62.

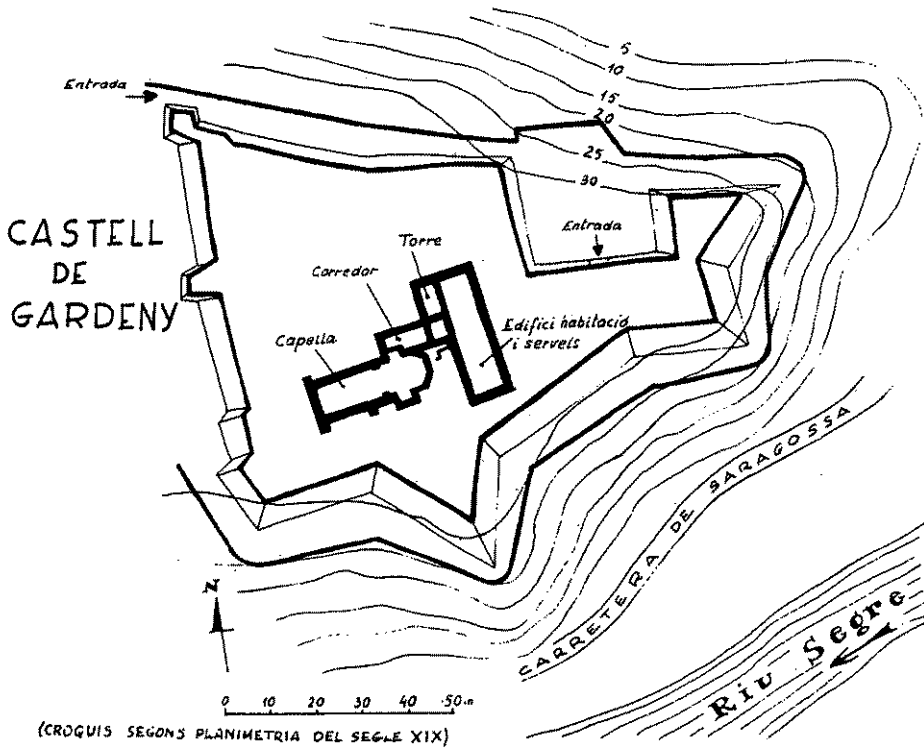


Foto 43.

Fig. 1. Planta del castell de Gardeny.

La torre-habitació la formen dos elements: un gran edifici de planta rectangular (23,25 m per 7,5 m) i una torre també rectangular de dimensions molt menors (6,5 per 3,5) adossada a l'angle NW del primer. Des d'aquesta, per l'edifici corredor, es podia accedir a l'església.

El conjunt d'aquests edificis (torre-habitació i corredor) té dues plantes, cobertes amb volta de canó apuntat, i terrassa. Per entrar-hi calia emprar escales mòbils ja que les úniques portes estaven situades a nivell de la planta superior.

Al primer pis hi havia la sala d'armes i les cambres del comanador i dels altres frares (si més no són les funcions que feia en el segle XVI, segons un inventari hospitaler<sup>5</sup>). A la planta inferior hi havia magatzems i presons, i la terrassa servia de talaia i de defensa. Interiorment les plantes es comuniquen per escales de caragol perforades al mur. La sala gran de la planta superior té quatre finestres-espitllera, tres a llevant i una a tramuntana.

L'equivalent a la torre del tresor, arxiu i sacristia que trobarem a Miravet, està formada a Gardeny per la torre adossada al *donjon* i l'edifici corredor que comunica amb l'església. S'entrava a l'església pel pis superior mitjançant una porta elevada que sortia al costat nord del santuari, on segons l'inventari del XVI hi havia un cor. És probable que l'arxiu-tresor estés en el pis superior comunicat directament amb les habitacions del comanador. Gardeny, com a casa important de l'Orde, havia custodiat tresors de senyors notables i documents importants.<sup>6</sup>

Tota la casa és construïda de pedra carreuada de tamany mitjà trencajuntada. Exteriorment l'edifici és molt sever i nu malgrat la cornisa i les motlures trencaai-gües de les espitlleres que l'adornaven.

L'església és de planta rectangular d'una sola nau amb absis poligonal. Medeix 25,5 m de llarg, per 7,5 m d'ample, i 10 m d'altura. Va coberta amb volta de canó apuntat que arrenca d'una imposta. Vora la capçalera hi ha un arc faixó, amb columna i capitell, que forma, com a les esglésies cistercenques, contra-pilastra i doble arc. És probable que originàriament no hi hagués aquest arc: es veu postís i mig tapa una finestra primitiva del mur de tramuntana que avui està cegada. Segurament el van haver de construir per reforçar la volta quan s'obrí la capella de migdia.

L'absis és poligonal de cinc cares, construït de pedra fins a la cornisa, i cobert modernament amb obra cuita a causa de la destrucció que sofrí en la guerra de 1640.<sup>7</sup> De fet, potser mai no va estar cobert amb volta de pedra.

5. A.C.A., OO.MM., *Gran Priorat*, a.11, v.2, pp. 5-18.

6. Forey (1973:346-347) diu que Gardeny l'any 1241 guardava diners del vescomte de Cardona; que en el convent hom podia deixar en dipòsit tota mena de béns; i que a començaments del segle XIII, Guerau de Cabrera hi tenia or, argent, gra, cavalls...

7. «[l'església] vuy està en peu accepto lo presbiterat que està descobert y en ella no y ha ningun altar per ser fets malbé en la Guerra del present Principat de Catalunya» (A.C.A., OO.MM., *Gran Priorat*, a.13, v.17, f. 62, (Inventari de 1659)).

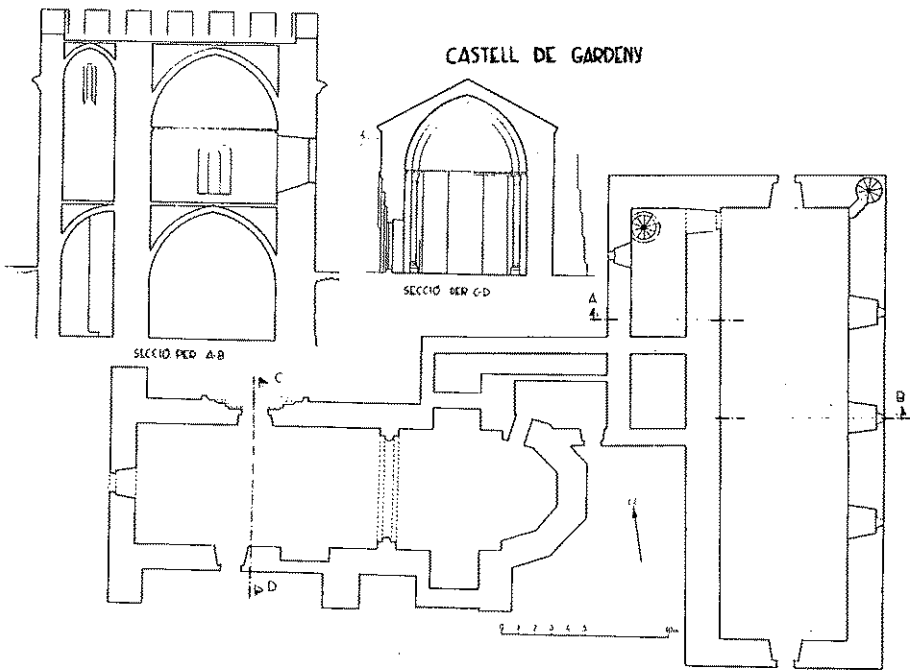


Fig. 2. Planta i perfil de l'edifici d'habitació i de la capella del castell de Gardeny.

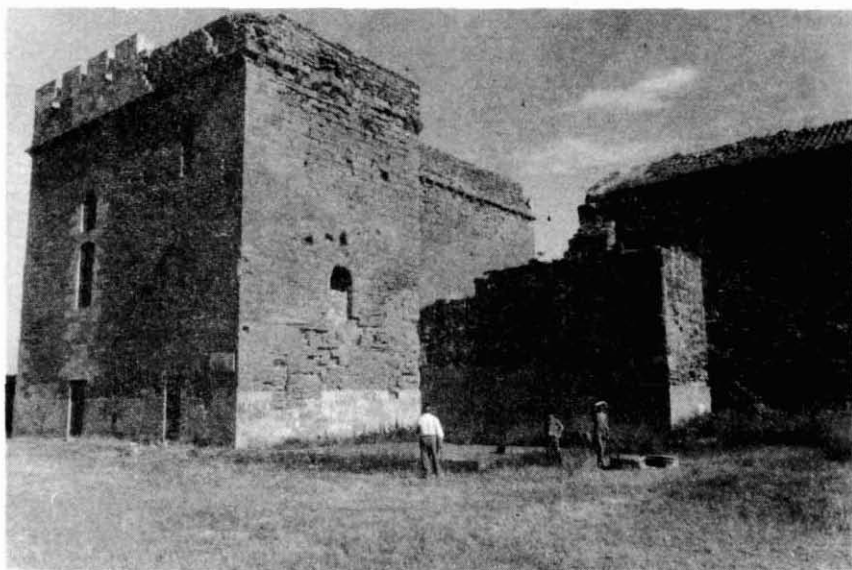


Fig. 3. Estat actual del castell de Gardeny.

Al costat de migdia, entre l'arc faixó i l'absis hi ha una capella lateral (a tramuntana hi ha una penetració al mur que sembla una capella, i així ho han interpretat els estudiosos que s'hi han referit, però que en realitat és la connexió de l'edifici corredor que comunicava l'església i la torre).

Inicialment sembla que hi havia quatre finestres: una a la capella, l'altra al frontispici i les restants –actualment cegades– als murs de tramuntana i migdia. Totes formen punt rodó i doble esqueixada; la del frontis –una mica més alta– ocupa el lloc d'una rosassa.

La porta principal –n'hi ha altres dues d'origen dubtós a més de la de comunicació amb la torre– mira a tramuntana, a un espai obert que potser era un pati. És un exemplar molt particular en el context auster de l'arquitectura castral del Temple, ja que forma una sèrie d'arcs concèntrics motllurats i en degradació, el més interior dels quals va decorat amb gallons còncaus.

El frontispici forma, com a la capella del convent del Masdú (Rosselló) una gran pantalla rectangular nua i plana, amb l'únic ornament que poden ser les dovelles de la porta i la finestra. Potser la coronava un campanar de cadireta –l'inventari de

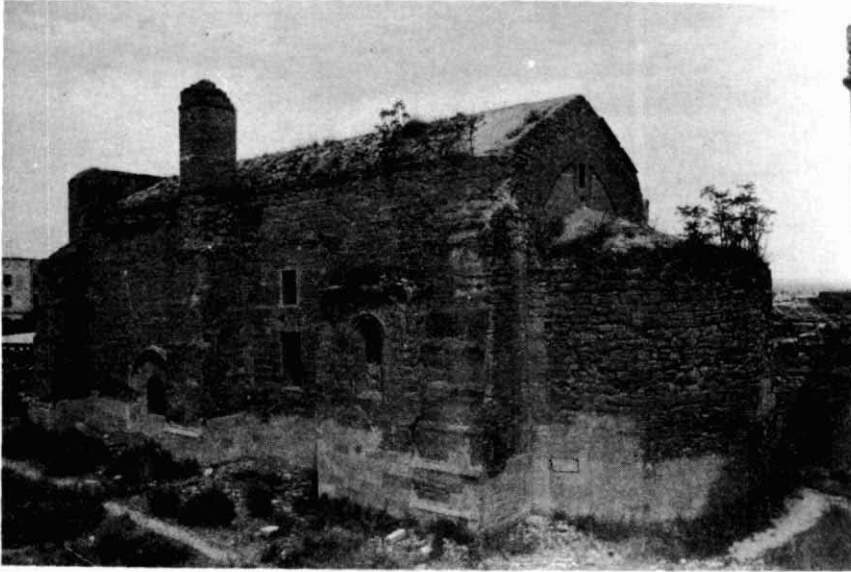


Fig. 4. Estat actual de la capella del castell de Gardeny.

1659 cita un campanar. Exteriorment la pressió de la pesada volta és contrarrestada per cinc potents contraforts de ploms esglaonats que recorden els de certes esglésies franceses (Legras, 1985; Oursel, 1986). Tres són a migdia i dos a tramuntana, cap d'ells però no coincideix amb l'arc faixó de l'interior.

L'ornamentació és tan escassa a l'exterior com a l'interior: només una cornisa de senzilla motllura amb permòdols a la capella, i la que és pròpia de les portes i finestres. Tot això, afegit a la construcció massissa dels murs i els contraforts, sobretot a l'amplada del frontispici, dóna a aquesta església un aspecte de sobrietat i duresa militar.

El material emprat i la tècnica són els mateixos que els de la casa-habitació. Tant a la casa com a l'església els carreus porten senyals de picapedrer.

Pels elements arquitectònics i per l'aparellament de la pedra, podem afirmar que la construcció de l'església correspon als anys en què s'instal·là la comanda, és a dir a la segona meitat del segle XII; la comencem a trobar documentada a mitjans d'aquest segle. La fortificació de Gardeny i amb ella el recinte sobirà, amb la casa i l'església, es bastí tot seguit, car el perill que comportava la situació fronterera i la



Fig. 5. Interior de la capella del castell de Gardeny.



importància de la plaça no permetien ajornar la construcció o restauració de la fortalesa primitiva.<sup>8</sup>

Monreal-Riquer (1965:284) suposen que l'absis és del període «gòtic» i que no s'acabà de construir, opinió compartida per Dalmases-Pitarch (1985:93). A criteri nostre fou obrat conjuntament amb l'església i del mateix material fins a la cornisa i cobert potser de fusta. Acceptem que en aquests anys un absis poligonal a Catalunya és una raresa, i per tant el considerem primerenc (també ho foren, com veurem, els contraforts). En les esglésies templeres de França aquestes capçaleres eren freqüents a mitjans segle XII (Oursel, 1986:408). Altrament, cal recordar que amb poca diferència d'anys es construí un absis semblant –potser per encàrrec del mateix mestre provincial– a la capella del castell templer de Montsó.

També convé assenyalar que els contraforts de l'església no són els contraforts esglaonats de l'arquitectura gòtica que en la segona meitat del XIII s'implantaren a Catalunya, en els quals hi ha una coincidència (exterior-interior) amb els arcs doblers o diafragmes perquè mecànicament funcionen com un tot. Els contraforts de Gardeny són en la seva funció típicament romànics i es limiten a reforçar els murs per contrarrestar les pressions laterals de la volta; això no obstant, la seva aparença exterior formant plans esglaonats recorda els contraforts de filiació francesa més tardans, i per aquest motiu alguns estudiosos (Dalmases-Pitarch, 1985:93) els han considerat de mitjans del XIII.

Tot i la seva forma, pensem que els contraforts foren bastits al mateix temps que la nau del temple, en la segona meitat del segle XII. En aquest cas –com en el de l'absis– estímem que es tracta d'un fenomen d'importació primerenca de fórmules estructurals franceses.<sup>10</sup> Però si en el cas de l'absis l'únic argument que teníem per defensar la hipòtesi era la comparació, en aquest cas hi ha un argument definitiu en certs detalls constructius que es poden observar en el contrafort de migdia, on hi ha la capella. Aquesta sobreix lateralment de la nau sobreposant ostensiblement els seus carreus als del contrafort; per tant els contraforts van ser construïts amb la nau.<sup>11</sup>

Per l'estructura dels murs i la coberta –parets gruixudes amb contraforts i volta de canó apuntat–, l'església resulta una típica construcció que segueix els esquemes

8. El primer document on se cita l'església és de l'any 1156 en què G. de Ponts i la seva dona Estefania fan diverses deixes al Temple per remei de la seva ànima i la del seu fill enterrat al cementiri de l'església de Gardeny (Miret i Sans, 1910:71). El 1158, quan la família Anglesola fa una donació al Temple, signen el document «in ecclesia Sancte Marie de Gardennon» (*Ibidem*:78).

9. Lladonosa (1972-74:I:250) insinua, a parer nostre encertadament, que probablement havien construït Gardeny els mateixos picapedrers que després treballaren a la Seu vella.

10. Vegeu exemples a Legras (1986:65) i Oursel (1986:480).

11. Podria ser la capella que fundaren els comtes d'Urgell el 1161, segons la interpretació que fa Forey (1973:55) d'un document ressenyat per Miret i Sans (1910:73) i publicat íntegrament per Bertran Roigé (1984:162-163).

romànics dels segles XI i XII, amb una evident influència occitana i francesa concretada en l'ús dels contraforts i l'absis poligonal, inhabitual a Catalunya però corrent en les terres del nord des del primer romànic.

Gardeny podria haver estat una de les primeres construccions importants dels grups de picapedrers occitans que també treballaran a la seu i en d'altres esglésies de la ciutat del Segre. La tipologia de certs elements estructurals i formals: la nau coberta per volta de canó apuntat, amb l'arrencament senyalat per una motllura; la finestra d'arc ogival i doble esplandit al peu; els contraforts de ploms esglaonats; la porta arquivoltada amb elements decoratius diversos: oves, ziga-zagues, etc. semblen preludejar les solucions que després trobarem en l'arquitectura catalana de l'Escola de Lleida i en les primitives esglésies del Cister. Aquestes circumstàncies fan pensar que potser s'hauria de considerar la importància de les primeres construccions templeres en l'inici de l'arquitectura anomenada «Escola de Lleida», i també revisar la bescantada influència cistercenca sobre l'arquitectura de l'orde del Temple, si més no al nostre país.

Si l'església i el *donjon* es construïren en els primers anys de la comanda, podem pensar que la data de la construcció de l'església i de la resta d'edificis del recinte sobirà s'ha de situar en els anys cinquanta i seixanta de la dotzena centúria. Probablement les obres no duraren més de deu anys, fet que no té res d'estrany si tenim en compte que l'època i el lloc, especialment perillós, exigien prestesa; raons no en faltaven. Serà bo recordar que per construir el castell de Peníscola, en un temps de menys necessitats defensives –finals del XIII– van tardar tretze anys.<sup>12</sup> A més, aquests primers anys –segona meitat del XII– foren els de les vaques grasses per als templers, fou quan l'orde rebé més dàdives del rei i de la noblesa. No tenim doncs inconvenient en creure que la «*ecclesia Sancte Marie de Gardenno*» on els Ponts tenien un fill enterrat l'any 1156, i on cremava la llàntia dels Anglesola el 1158 era aquesta església.<sup>13</sup>

L'estat actual dels recintes murallats no permet establir amb seguretat el seu estat originari. La utilització militar del lloc fins els anys cinquanta d'aquest segle ha estat la causa que els sistemes defensius s'anessin transformant segons les modes. Les altres cortines amb torres de flanqueix que devien protegir els edificis sobirans originàriament, foren enderrocades per deixar pas als massissos i esperonats baluards de les fortificacions modernes.

Es fa molt difícil de datar els murs de la barbacana actual. Si hi hagués hagut un doble recinte en època templera, forem al davant d'un primerenc exemple de barbacana<sup>14</sup> en l'arquitectura cristiana. En aquest cas, hauria estat una fortificació

12. I el famós Château Gaillard fou construït, «avec une hâte quasi fébrile», aproximadament en un any, entre 1197 i 1198 (Héliot, 1964:55).

13. Vegeu la nota 8.

14. Aquest sistema de fortificar amb doble cinturó –usat per primera vegada a la història pels bizantins el segle V en les muralles de Constantinoble (Krautheimer, 1984:83)– és el mateix que la

innovadora dintre del seu tipus («castell contenint dintre muralles la torre y la sala»). Esperem que un dia no massa llunyà l'arqueologia ens tregui de dubtes.

### MIRAVET

Miravet fou construït en un recolze rocós i escarpat produït per l'erosió del riu Ebre en l'anomenat pas de Berrufemes que és l'entrada natural pel sud a la cubeta de Móra (Ribera d'Ebre). Des del castell, situat a 100 m sobre el nivell de l'aigua, era possible controlar el pas fluvial entre Tortosa i Saragossa.

El conjunt fortificat de Miravet consta d'un recinte superior o castell des d'on s'obre una allargada camisa murada que tanca una superfície d'una Ha i baixa gradualment cobrint els nivells més pròxims al riu.

Podríem pensar que la major part del castell va ser construït pels andalusins, i que es tracta d'un cas més d'aprofitament d'una construcció anterior (com succeí amb Barberà, Granyena, Xivert i en tants altres castells templers). Encara que en la construcció s'haguessin aprofitat elements d'una fortalesa anterior, és evident que la perfecció del carreuat de les altes cortines no té res a veure amb la tapia i la massoneria que utilitzaven en les fortaleses andalusines dels segles XI i XII.

D'altra banda, la unitat arquitectònica de Miravet fa pensar en una construcció *ex novo*, obviament templera. La necessitat de defensar aquella important plaça de la frontera obligà a bastir la fortalesa en poc temps, com va succeir també amb Gardeny.

El recinte sobirà té forma trapezoidal pròxima a un rectangle de 60 per 40 m i ocupa una extensió de 2.500 m<sup>2</sup>. El perímetre forma muralles molt altes (25 m) i robustes, sobretot a ponent i a tramuntana que són els flancs més vulnerables. Té cinc torres rectangulars (de les quals s'en conserven senceres dues) una a cada angle i la cinquena flanquejant el mur de ponent. Tot ell és construït amb carreus molt ben tallats i disposats en perfectes filades d'aparell isodòmic. A l'interior, adosades als costats del recinte i formant un pati rectangular al mig, es distribueixen les dependències del castell.

S'entra al castell mitjançant un complex ingrés en recolze<sup>15</sup> situat en l'extrem E

---

barbacana andalusina que analitza profusament Torres Balbás (s/d: II:307-). Segons ell, va arribar a al-Andalus el segle XI –o potser el X– i cal no confondre'l amb la «barbacana» –formada per un mur avançat que protegeix la porta– dels castells europeus. La barbacana andalusina és un sistema de fortificació que bàsicament consisteix en afegir al recinte amb torres, que normalment dóna la volta al castell, un altre recinte més baix i exterior que rodeja totalment o parcial el cinturó anterior, i deixa entremig dels dos murs un passeig de ronda.

15. Les portes militars amb recolze apareixen per primera vegada el segle VIII, en una fortalesa de Bagdad. Són importades a al-Andalus durant el segle XI i assoleixen gran difusió en les fortaleses de la Hispània islàmica (Torres Balbás, 1960: 122-150). Les empraren també en alguns castells els Ordes Militars de Terra Santa: a Saone, a Kerak, al Krak dels Cavallers (Deschamps, 1932: 372-374 i 377, cfr. Torres Balbás, *Ibidem*: 128).

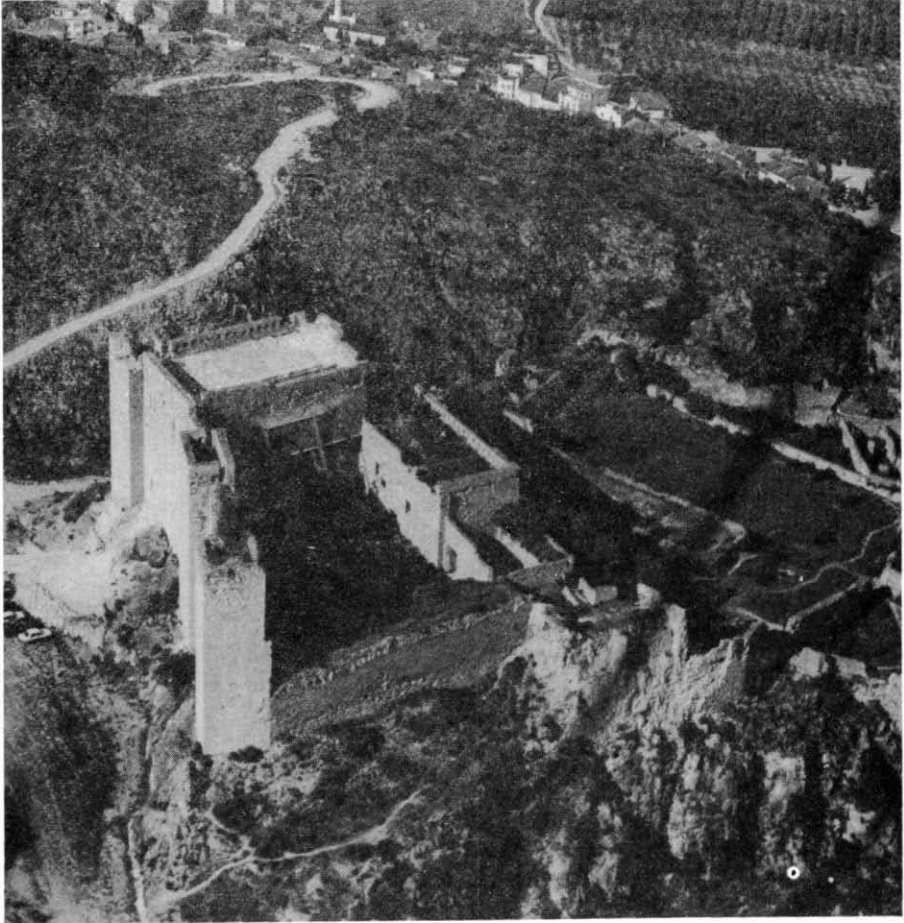


Fig. 6. Fotografia aèrea del castell de Miravet.

del mur de migdia, que penetra a l'interior formant un túnel rampant de 15 m, cobert amb volta de canó rebaixat. Al final d'aquest passadís, a mà dreta, una porta permet passar al pati del castell. Aquest túnel compleix la funció de vestíbul d'accés a altres dependències de la planta de l'edifici. A la dreta, abans d'arribar a la porta que mena al pati, en el subsol dels edificis del costat sud, hi ha un aljub de gran capacitat. Ignorem com eren els edificis que ocupaven l'ala sud i l'ala oest del castell.<sup>16</sup>

Al costat E hi ha el que els documents hospitalers anomenen «refetor». És una llarga fàbrica de planta rectangular (37 per 7 m) construïda de carreu semblant al dels murs exteriors i coberta amb volta de canó apuntat que arrenca a cinc metres d'altura del típic cordó motllurat. Està il·luminada per quatre amples finestres de mig punt obertes sobre el recinte inferior, les quals per fora tenen l'intradós bellament motllurat (l'amplada inusual de la llum posa en evidència que foren mutilades i massissades en època moderna per convertir-les en troneres). Recorden les amples finestres de la sala del comanador del Krak dels Cavallers i les de la gran sala dels Templers de Tortosa -Síria- (Enlart, 1925:I:149-151) que estaven biforades per un mainell i tenien festejadors.

La capella ocupa la meitat exterior de la primera planta de l'ala nord, mentre que la meitat interior és una galeria porticada<sup>17</sup> oberta al pati per on s'entra a l'església. Aquesta és una fàbrica imponent de 22 m de llarg per 8 d'ample coberta amb volta de canó de les mateixes característiques que la del refetor. Està il·luminada tènueament per dues finestres laterals abocinades i per un rossetó. Té absis hemisfèric embotit,<sup>18</sup> precedit d'un arc triomfal d'ordre corinti; a l'esquerra hi ha una petita sacristia empotrada en el mur i en el mateix costat un passadís estret que comunica la capella amb una dependència de la «torre del tresor», que servia d'arxiu i tresor (actualment aquesta part està enderrocada). Aital disposició, com en el cas de Gardeny, recorda vagament la funció de les «pastophoria» siríacques.<sup>19</sup> En el pis inferior hi ha una masmorra. Tot el conjunt respira austeritat.

16. Un pla militar de 1719 (Fuguet, 1990: ap. grf.10) ens informa de l'existència d'edificis semirruïnats en ambdós costats («*aloxamientos arruinados*», diu la llegenda). Originàriament els murs d'aquestes dues ales de la fortalesa eren pantalles aixecades a ran de l'espadat; posseïen doncs la millor defensa natural.

En l'inventari del segle XVII, publicat per Ortega (1986:10-11), encara hi havia aquests edificis que feien la funció de caval·lerisses, forn, molins i presons.

17. La disposició d'una galeria al costat de la capella, amb funció de claustre, si bé és freqüent en determinades regions castellanes, és rara a Catalunya (Puig et al., 1918:III:523). Com que Enlart (1925:I:53-54) en constata la utilització en l'arquitectura militar de Terra Santa, estimem que cal considerar-ho com una peculiaritat de l'arquitectura militar del Temple, ja que una solució semblant la trobem també en el castell-convent de Barberà.

18. La mateixa solució trobem en els castells templers de Peníscola i de Montsó-. Es tracta d'una fórmula siríaca habitual a les capelles de les fortaleses de Terra Santa, utilitzada en l'arquitectura religiosa occidental des de molt antic (Enlart, 1925:I:45-46). Segons Puig i Cadafalch (1918:III:433-446) a Catalunya hi ha esglésies amb absis empotrats per influència de models provençals, i a partir de la primera meitat del segle XII el seu ús és força normal en les capelles de castells.

19. En ambdós casos, tresor i arxiu es comunicaven amb les habitacions del comanador.



Fig. 7. Aspecte actual del castell de Miravet.

En relació a altres exemples de l'arquitectura militar cristiana de la seva època, aquest castell adopta un pla més complex, perfeccionat i lògic, que consisteix bàsicament en reduir la superfície del gran pati que s'obria entre la torre de l'homenatge i la característica camisa de les fortaleses dels segles XI i XII. Com en les fortaleses europees del segle XIII, el pati s'incorpora estretament a la fortificació i deixa de ser una simple línia d'avançada per a convertir-se en un element destinat a la protecció d'una aglomeració. Els edificis del recinte, que fins aleshores es repartien de forma dispersa segons un pla inorgànic, s'adossen als murs i s'ordenen al voltant d'un pati central. El pla passa d'un ordre lax a un ordre apretat. Presenta doncs, ni més ni menys que el tipus anomenat per Puig i Cadafalch «castell ab dependències al voltant d'un pati» estadi posterior al que exemplifica Gardeny.

Moltes de les millores dels esquemes defensius que s'incorporaran en els

---

En la torre de Miravet es van trobar gran quantitat de diners, joies i documents importants, segons l'inventari confeccionat el 1308, per encàrrec de Jaume II (Rubió et al, 1907:392). Miravet havia estat arxiu –i probablement tresor– central de la província catalano-aragonesa del Temple (Forey, 1973:316).

castells francesos i anglesos a finals del XII i principis del XIII, per influència directa dels reis croats Felip August i Ricard Cor de Lleó,<sup>20</sup> són presents a Miravet. Això representa una innovació tipològica en l'arquitectura militar catalana i probablement en la templa.<sup>21</sup>

S'aprecien a Miravet diferències –no substancials– respecte a aquests castells europeus, degudes sobretot a l'orografia de l'assentament: l'escàs talús de les torres i l'absència de valls i fossats pot explicar-se a partir del seu emplaçament roquer privilegiat: n'hi ha prou amb mur avançat a modus de barbacana per a protegir l'accés.

També, entre les fonts occidentals més properes, que pogueren estar en la base de la concepció d'aquest prototipus de castell-convent templer, no podem obviar l'existència dels *donjons résidentiels*, como els de Llordà (Puig i Cadafalch, et al. 1911:II: 452-453; Araguas, 1979) i Loarre (Guitart, 1986:II:27-38), de les marques catalana i aragonesa en el segle XI; un i altre pertanyen a una arquitectura excepcional en el context tradicional de la «torre-refugi» que abundava en els països de la futura Confederació, ja que representaven la síntesi entre les construccions tradicionals mediterrànies i les que, procedents del món atlàntic, arribaren per la via de les croades i la conquesta cristiana (Araguas, 1979:222).<sup>22</sup>

Tanmateix, molts aspectes de la fortalesa de l'Ebre no podrien explicar-se sense considerar les fortes relacions que en tot moment hi va haver entre el nord cristià i el sud musulmà.

Són factors diferencials atribuïbles a la influència andalusina els ingressos en recolze, la insistència de torres rectangulars i llur minimització: a Miravet cap torre assumeix el paper del *donjon* com passa en els castells francesos.<sup>23</sup> És evident que

20. La gènesi d'aquestes innovacions, que representaren un canvi total en els sistemes defensius dels castells europeus, ha motivat diverses –i de vegades apassionades– interpretacions que venen a concedir la primàcia a Orient (importació en aquest cas) o a Occident (evolució a partir del sustrat romano-bizantí). Entre la ingent quantitat d'estudiosos que han dedicat la seva atenció al tema, hi ha postures orientalistes com la de Dieulafoy (1898), occidentalistes com Ritter (1974:38-41), però sobretot dominen actituds eclèctiques com les d'Enlart (1932:461), Deschamps (1964:26), Gebelin (1962:39-50), Brown-Colvin-Taylor (1963:I:228-241), Héliot (1965:238-257)...

21. S'ha titllat de conservadores (Lawrence, 1936) les fortaleses temples de Terra Santa, en front a les innovacions defensives dels castells hospitalers. Boase (1977:164) prefereix no entrar en la discussió –bizantina «avant la lettre»– i opina que si bé és impossible de demostrar que els temples foren innovadors en matèria de fortificacions: «*They borrowed eclectically from the west and the east, from the present and the past, and they learned from a prolonged and rarely broken experience.*»

22. Al costat d'aquestes construccions hauriem de comptar –no només per la seva proximitat geogràfica sinó també política– amb el castell de Carcassona, si fos certa la hipòtesi de Ritter (1974:34-37) segons la qual aquest castell és el prototipus de les fortaleses franceses estil «Philippe Auguste». Amb tot, caldrà fer-ho amb reserves, ja que Héliot (1965:250-251), dubta de les dades de construcció –segon quart del segle XII– proposades per Ritter. Per a Héliot la conversió de Carcassona en un castell de la fórmula «Philippe Auguste», data dels anys vint del segle XIII.

23. En fortaleses tipus «Philippe Auguste» com Dourdan, una de les torres angulars és major que les altres, amb la qual cosa manté el caràcter de «*donjon*». Vegeu-ne la planta a Gebelin (1962:42) o a Héliot (1965:249).

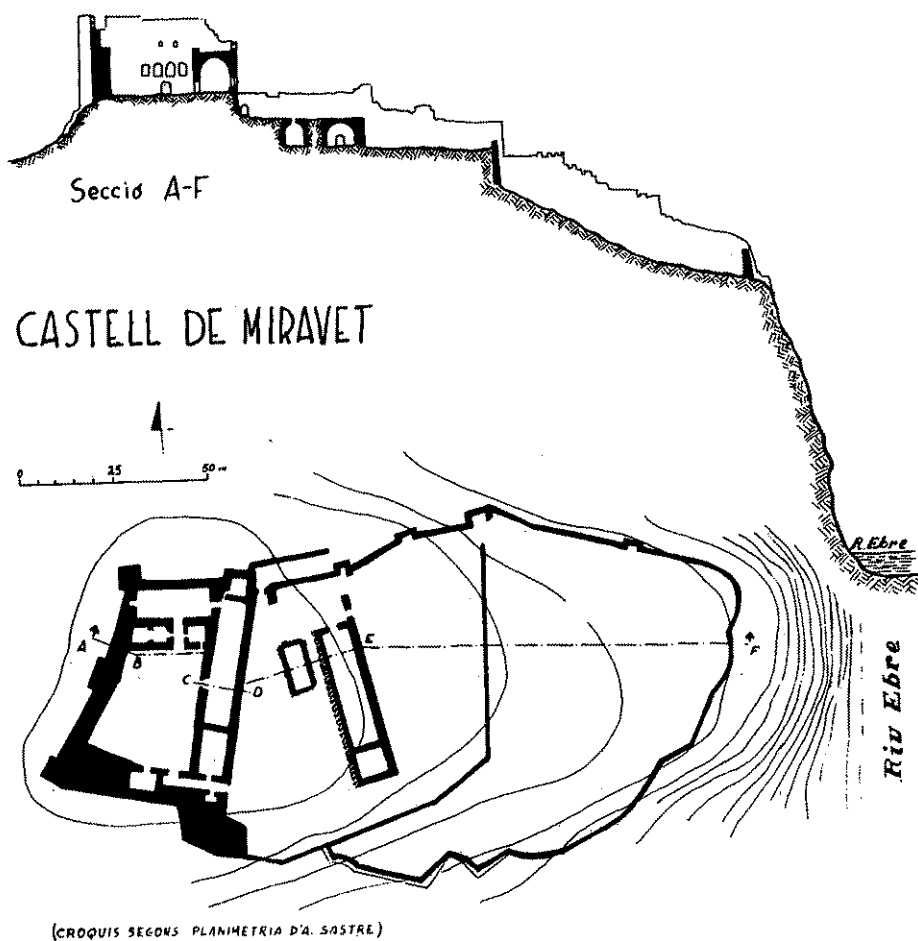


Fig. 8. Planta i secció del castell de Miravet.



aquests trets, que trobem també en fortaleses veïnes no templeres com les d'Alcanyís, Mequinensa i Sàdaba a l'Aragó o la de la Suda de Lleida,<sup>24</sup> reflecteixen l'intens contacte de templers i no templers amb el mon andalusí.

Un pla semblant al de Miravet és el que devien tenir els *ribât*. No queden restes arquitectòniques d'aquests convents- fortalesa en la regió de la Xarqia que permetin conèixer llur tipologia.<sup>25</sup> Això no obstant, com suposa Terrasse (1954:462), devien ser del mateix tipus que el *ribât* califal de Susa -Tunícia-, que seguia la tradició del *castellum* romano-bizantí importada d'Orient, és a dir, pla quadrangular, amb torres als angles i a les cortines, i a l'interior edificis amb volta adossats en les quatre cares. Si, com actualment suposen alguns estudiosos,<sup>26</sup> hi va haver influències del *ribât* en el desenvolupament de l'Orde del Temple, també van poder-n'hi haver en el pla arquitectònic en el moment de configurar i plantejar el castell-convent templer, sobretot en un emplaçament tan islamitzat com Miravet.<sup>27</sup>

La influència musulmana a Miravet podia haver arribat per dues vies: directament d'Orient per conducte dels propis cavallers del Temple que participaren en la conquesta (ells inspirarien i dirigirien la construcció del castell), i pels tècnics andalusins, que sens dubte participaren junt a una nombrosa mà d'obra d'esclaus.<sup>28</sup>

No té gaire sentit seguir amb la polèmica sobre la primacia d'Orient o d'Occident en la gènesi de la fortalesa apretada i ordenada al voltant d'un pati. Com Héliot (1965:252-253) ha encertadament remarcat, els castells europeus (tipus Philippe August) i els recintes hispano-musulmans de pla rectangular dels segles XI i XII (Alcaçaba de Mèrida, Aljaferia de Saragossa...) són parents perquè ambdós procedeixen d'un mateix tronc, les fortificacions romano-bizantines.

Si acceptem que Miravet va ser construït immediatament després de la conquesta cristiana -anys cinquanta del segle XII- per necessitats urgents de consolidar la

24. Les aragoneses podeu veure-les a Guitart (1979:153-163); i el castell de la Suda a «Castells Catalans» (1979:VI:857-868 i 910-914) articles de Lara Peinado i J. Lladonosa, respectivament.

25. En l'actualitat s'estan realitzant excavacions en la ràpita califal de les dunes de Guardamar (Alacant), vora la desembocadura del riu Segura. Fins ara s'han publicat els resultats de la primera campanya (Azuar et al., 1989).

La ràpita del Cascall (en l'actual poble de Sant Carles de la Ràpita) tenia encara en el segle XVIII un mur-cortina flanquejat de torres rectangulars (vegeu esquema de P. Carles a Bramon, 1989). Hem tingut accés a aquest treball, actualment en curs de publicació, gràcies a l'amabilitat de l'autora.

26. Vegeu un molt bon resum d'historiografia recent sobre aquest debat en l'article de M. Rivera (1980). I també l'interessant estudi d'E. Lourie (1982).

27. En la frontera de Tarragona hi van haver varis *ribât*, com podem apreciar en la toponímia (Manent, 1991:34-35). La influència de la institució del *ribat* en la restauració de l'arxidiòcesi tarraconense ha estat àmpliament estudiada per Noth (1966) i Mc Crank (1978).

28. Tal vegada podríem considerar per a reforçar aquesta hipòtesi l'absència de senyals de picapedrer en els carreus de la major part de la construcció (només en trobem a la façana de la galeria que mira al pati interior). Aquestes marques, segons Puig i Cadafalch, et alt. (1918:III:67) apareixen a Catalunya, després d'una llarga absència, amb els picapedrers provençals, en les construccions de la Catalunya Nova (monestirs del Cister, catedrals de Lleida i Tarragona).

nova frontera, i no hi ha cap motiu per a pensar el contrari,<sup>29</sup> és evident que ens trobem davant d'un tipus de castell totalment innovador en el context de les fortaleses de la seva època. I no només va ser innovador en el context europeu sinó també amb relació als castells templers d'Orient.<sup>30</sup>

## CASTELL DE MIRAVET

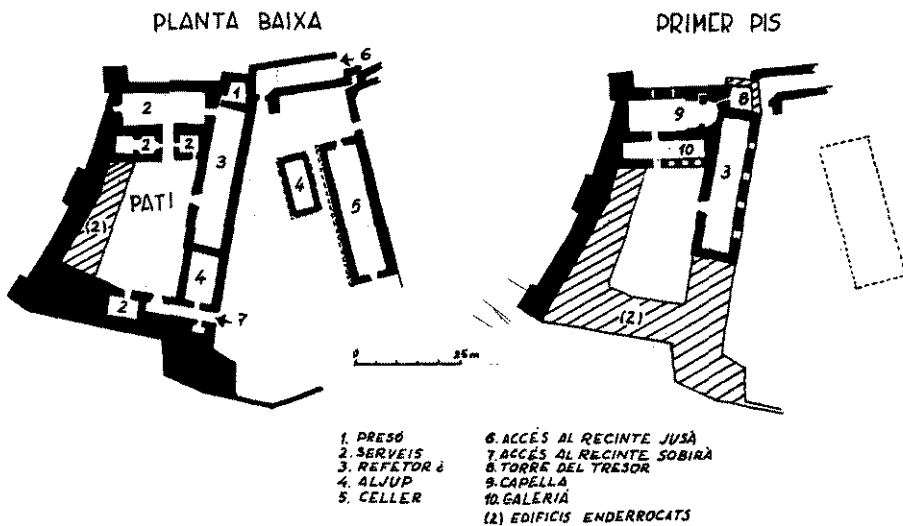


Fig. 9. Plantas dels principals edificis del castell de Miravet.

29. Com apunta Font Rius (1969:793) els primers anys després de la conquesta de les terres de l'Ebre, van ser anys d'atenció militar a fi de consolidar la frontera. Després d'aquesta tasca en seguiria una altra, no menys important, però forçosament segona: la repoblació.

30. No ens referim, evidentment, als grans castells que construïren «*ex novo*» en el segle XIII com Chastel Pélerin (Arlit), o als que foren ampliat com Safer, Chastel Blanc (Safita)... sinó a les petites fortaleses del segle XII: «*Le campagne di Saladino avevano dimostrato che i piccoli castelli del secolo XII, costruiti sullo stile del 'castrum' bizantino e ideati come basi d'attacco e per incentivare la colonizzazione, erano impotenti di fronte a guerre su vasta scala...*» Butman (1988:148).

Estem convençuts que Miravet és una aportació important dels Ordes Militars a l'arquitectura castrense del segle XII a Occident. I que és un exemplar de l'arquitectura militar catalana en el qual convergeixen les influències de dos móns, l'islàmic i el cristià.<sup>31</sup>

### CONCLUSIONS

Com hem pogut observar, els principals castells templers del nostre país, Gardeny i Miravet, a més de configurar-se com les edificacions templeres més genuïnes, representen una incorporació molt primerenca dels moderns sistemes defensius lògics, d'inspiració romano-bizantina, emprats a Orient i a Occident. Si, com hem intentat provar, aquestes fortaleses foren construïdes a mitjan segle XII, podem afirmar que els templers foren els primers en introduir en l'arquitectura militar d'Occident sistemes innovadors que després ells mateixos emprarien en les seves principals fortaleses d'Orient. I que això tenia lloc unes dècades abans que Philippe August i els Plantagenet construïssin llurs castells. Aquest fet no ha de resultar sorprenent si tenim en compte les necessitats defensives que exigien unes places de frontera com Lleida i Miravet, els contactes dels templers amb el món oriental (tant a Terra Santa com a la península Ibèrica), i el seu coneixement de les tècniques de guerra i de defensa.

En aquest sentit, convé recordar que la funció dels templers no es limità a defensar els Sants Llocs i a protegir els pelegrins; juntament amb altres Ordes militars foren els professionals per excel·lència de la guerra: la seva permanència en les armes i la dura disciplina els convertí en una élite d'experts que dirigia i organitzava les accions bèl·liques dels exèrcits croats.

D'altra banda, a més de les innovacions poliorcètiques que presenten aquests conjunts castrals, algunes de les fórmules arquitectòniques emprades en la construcció dels seus edificis resulten també novetoses. En aquests castells trobarem emprades, potser per primer cop a l'arquitectura catalana, solucions constructives que anys després seran més o menys habituals en el gòtic català. Ens referim, evidentment, a la utilització, entre altres coses, dels absis poligonals i dels contraforts esglaonats.

31. I davant d'aquesta circumstància ens sentim obligats —com li va passar a Aragaus (1979:222-223) en constatar l'excepcionalitat de determinats castells catalans del segle XI— a retre homenatge a la clarividència de Josep Puig i Cadafalch, quan afirmava (1922:20-22) que l'estudi de les restes arqueològiques i arquitectòniques de Catalunya era important per a resoldre molts dels problemes de la història de l'arquitectura europea. Paradoxalment, Miravet, com tants altres edificis del sud de Catalunya, no figurà en la nòmina d'edificis romànics estudiats en la seva voluminosa obra (Puig i Cadafalch, et al., 1909-1918). Estem convençuts que aquest oblit ha estat la causa principal de l'actual ignorància historiogràfica sobre Miravet.

Finalment, voldríem destacar la importància del paper que representen les construccions templeres en el context de l'arquitectura catalana dels segles XII-XIII. Tradicionalment la seva arquitectura ha estat –a Catalunya com arreu– inclosa en l'àmbit del Cister: tot i que a Gardeny i a Miravet la tipologia dels edificis, les tècniques constructives i els materials no difereixen gaire de les construccions del segle XII de Poblet i Santes Creus, val la pena remarcar que les construccions templeres són per elles mateixes exemplars representatius –de vegades pioners– en l'adopció de certes estructures de la transició al gòtic. Per tant, potser seria més exacte considerar l'arquitectura templera com un fenomen paral·lel al Cister i no pas un subsidiari.

#### BIBLIOGRAFIA CITADA:

- ARAGUAS, Ph. (1979): *Les châteaux des marches de Catalogne et Ribagorce (950-1100)*, «Bulletin Monumental», 137-III, pp. 205-224.
- AZUAR, R. et al. (1989): *La ràbita califal de las dunas de Guardamar (Alicante). Cerámica. Epigrafía. Fauna. Malacofauna*, Diputación Provincial de Alicante, Alacant.
- BERTRAN I ROIGÉ, P. (1984): *Per un diplomatarí d'Ermengol VII. Els ordes militars al comtat d'Urgell*, «Ilerda» XLV, Lleida, pp. 147-174.
- BOASE, T. S. R. (1977): *Military Architecture in the Crusader States in Palestine and Syria*, en SETTON, K. M. (editor): «*A History of the Crusades*», IV, University of Wisconsin.
- BRAMON, D. (1989): *La ràpita del Cascall al Delta de l'Ebre*, ponència al «I Congrés de les Ràpites de l'Estat Espanyol, Sant Carles de la Ràpita 7-11 setembre 1989» (en premsa).
- BROWN, R. A. – COLVIN, H. M. – TAYLOR A. J. (1963): *The History of the King's Works*, Her Majesty's Stationery Office, Londres, 2 vol. i 1 caixa de plànols.
- BURMAN, E. (1986): *I Templari. L'Ordine dei Poveri Cavalieri del Tempio di Salomone*, Convivio, Firenze (t.o.: *The Templars. Knights of God*, Crucible, 1986).
- «*Castells Catalans, Els*» (1973), vol. VI, Ed. Dalmau, Barcelona. – CURTO I HOMEDES, A. (1987-88): *Resultats de les prospeccions arqueològiques al castell de Miravet*, «Acta Arqueològica de Tarragona», I, Reial Societat Arqueològica de Tarragona, pp. 49-61.
- DALMASES, N. de – JOSÉ I PITARCH, A. (1985): *L'època del Císter*, «Història de l'Art Català», II, Ed. 62, Barcelona.
- DESCHAMPS, P. (1932): *Les entrées des Châteaux des Croisés en Syrie et leurs défenses*, «Syria».
- (1934-1939): *Les châteaux des croisés en Terre Sainte*, Lib. Paul Geuthner, París, II vol.

- (1964): *Terre Sainte Romane*, Zodiaque, Sainte Marie de la Pierre-qui-vire (Yone).
- DIEULAFOY, M. (1898): *Le Château-Gaillard et l'architecture militaire au XIIIe siècle*, «Mémoires de l'Académie des Inscriptions» pp. 325-386.
- ENLART, C. (1925-1928): *Les monuments des croisés dans le royaume de Jérusalem; architecture religieuse et civile*, Lib. Paul Gethner, Paris, 2 vol. text i 2 alb.
- (1932): *Manuel d'archéologie française depuis les temps mérovingiens jusqu'à la renaissance*, II part, tom II (Architecture militaire et navale), Paris, 2na ed.
- FONT RIUS, J.M. (1969): *Las cartas de población y franquicia de Cataluña*, I, C.S.I.C., Madrid-Barcelona.
- FOREY, A.J. (1973): *The Templars in the «Corona de Aragón»*, Oxford University Press, Londres.
- *Fortaleses, torres, guaites i castells de la Catalunya Medieval* (1986), «Acta Mediaevalia», Annex 3, Barcelona.
- FOURNIER, G. (1978): *Le château dans la France médiévale*, Aubier Montaigne, Paris.
- FUGUET SANS, J. (1990): *L'arquitectura dels templers a Catalunya*, Tesi Doctoral, Universitat de Barcelona, Facultat de Geografia i Història, (Col·lecció de Tesis Doctorals microfitxades, núm. 840).
- GEBELIN, F. (1962): *Les châteaux de France*, P. U. F., Paris.
- GUITART APARICIO, C. (1979): *Arquitectura gòtica en Aragón*, Ed. Librería General, Saragossa.
- (1986): *Castillos de Aragón II*, Ed. Librería General, Saragossa.
- GRABAR, A. (1980): *L'Arte Paleocristiana*, Rizzoli, Milà (t.o.: *Le premier art chrétien*, Gallimard, Paris, 1966).
- HÉLIOT, P. (1964): *Le château-Gaillard et les forteresses des XIIe et XIIIe siècles en Europe occidentale*, «Château Gaillard. Etudes de Castellologie européenne», I, «Colloque des Andelys», 30 mai – 4 juin, 1962, C.R.A.M., Caen, pp. 54-75.
- (1965): *La genèse des châteaux de plan quadrangulaire en France et en Angleterre*, «Bulletin de la Société Nationale des Antiquaires de France», Paris, pp. 238-257.
- KRAUTHEIMER, R. (1984): *Arquitectura paleocristiana y bizantina*, Ed. Catedra, Madrid (t.o.: *Early Christian and Byzantine Architecture*, Penguin Books, 1965).
- LAWRENCE, T.E. (1936): *Crusader Castles*, London. (Reprint, Michael Haag Limited, Londres, 1986).
- LEGRAS, A.M. (1983): *Les Commanderies des Templiers et des Hospitaliers de Saint-Jean de Jérusalem en Saintonge et en Aunis*, C.N.R.S., Paris.
- LLADONOSA, J. (1972-1974): *Història de Lleida*, Imp. Camps, Tàrraga, I-II.
- LOURIE, E. (1982): *The Confraternity of Belchite, the Ribat and the Temple*,

- «Viator, Mediaeval and Renaissance Studies», 13, University of California Press, Berkeley, pp. 159-176.
- MANENT, A. (1991): *Les ràpites al Camp de Tarragona*, «Serra d'Or», 374, Abadia de Montserrat, pp. 34-35.
  - MCCRANCK, L.J. (1978): *The Foundation of the Confraternity of Tarragona by Archbishop Oleguer Bonestruga 1126-1129*, «Viator, Medieval and Renaissance Studies», 9, University of California Press, Berkeley, pp. 157-177.
  - MIRET Y SANS, J. (1910): *Les cases de Templers y Hospitalers en Catalunya*, Barcelona.
  - MONREAL, L.- RIQUER, M. de (1965): *Els castells medievals de Catalunya*, III, Barcelona.
  - NOTH, A. (1966): *Heiliger Krieg und heiliger Kampf in Islam und Christentum: Beiträge zur Vorgeschichte der Kreuzzüge*, Bonn.
  - ORTEGA PÉREZ, P. (1986): *Propietats i rendes de l'Orde de Sant Joan a la vila de Miravet d'Ebre i una descripció del seu castell, segons un document del segle XVII*, Ajuntament de Miravet, Miravet.
  - OURSEL, R. (1986): *Peregrinos, Hospitalarios y Templarios*, Ed. Encuentro, Madrid.
  - PUIG I CADAVALCH, J. et alt. (1909-1918): *L'Arquitectura Romànica a Catalunya*, I.E.C., Barcelona, I-III vol.
  - PUIG I CADAVALCH, J. (1922): *L'arquitectura romànica a Catalunya*, Estudis Universitaris Catalans, Barcelona.
  - RITTER, R. (1974): *L'architecture militaire du Moyen Age*, Fayard, París. (Primera edició con el títol: *Châteaux, donjons et places fortes. L'architecture militaire française*, París, 1953)
  - RIU, M. (1985-86): *L'aportació de l'arqueologia a l'estudi de la formació i expansió del feudalisme català*, dins «La formació i expansió del feudalisme català», 5-6, *Actes del Col·loqui organitzat pel Col·legi Universitari de Girona. Homenatge a Santiago Sobrequés i Vidal*, Girona 8-11 gener 1985, pp.27-47.
  - RIVERA GARRETAS, M. (1980): *El origen de la idea de orden militar en la historiografia reciente*, «Acta Historica et Archaeologica Mediaevalia», 1, Universidad de Barcelona, pp. 77-90.
  - RUBIÓ, J. et al. (1907): *Inventaris inèdits de l'Orde del Temple a Catalunya*, «Anuari de l'Institut d'Estudis Catalans», Barcelona, pp. 385-407.
  - TERRASSE, H. (1954): *Les forteresses de l'Espagne musulmane*, «Boletín de la Real Academia de la Historia», 134, Madrid, pp.455-483.
  - TORRES BALBÁS, L. (1960): *Las puertas en recodo en la arquitectura militar hispano-musulmana*, «Al-Andalus», XXV, 2. pp. 122-150.
  - (s/d): *Ciudades hispano-musulmanas*, Ministerio de Asuntos Exteriores, Madrid, 2. vol.