

ELISENDA GRACIA I MONT

ALTRES MATERIALS DE PELTRE A CATALUNYA

Per tal de completar un article aparegut en el núm 5-6 d'aquesta revista, ens varem dirigir a diferents museus de casa nostra, a fi i efecte d'investigar sobre la possibilitat de trobar altres materials de peltre que no fossin coneguts.¹ Fruit de la nostra consulta, varem localitzar els següents objectes:

- Una beneitera, s. XVII-XVIII, al Museu F. Marés, de Barcelona.
- Una bacina, s. ¿?, al Museu de l'Estany.
- Dos calzes i dues patenes, s. XIII, al Museu Capitular de la Catedral de Girona.
- Un plat decoratiu, s. XVIII, al Museu del Monestir de Poblet.
- Vint-i-una peces diferents, entre objectes religiosos i d'ús quotidià, s. XVII-XIX, al Museu Maricel de Sitges.
- Una copa decorada, s. ¿?, al Museu Municipal de Tortosa.

1. Ens varem dirigir a uns quants museus de Catalunya per si en el seu fons guardaven alguna peça d'aquest material. A continuació citem la llista de Museus, per tal que se sàpiga els que hem consultat, i no és repeteixin recerques inútils.

Municipal d'Alcover, Arqueològic d'Artesa, Museu d'Amposta, Municipal de Badalona, Municipal de Balaguer, Municipal de Baldomà, Municipal de Balsareny, Municipal de Banyoles, de la Catedral de Barcelona, Diocesà de Barcelona, D'Historia de la ciutat de Barcelona, Frederic Marés, de Santa Maria del Mar, Municipal de Berga, Museu del Bruc, Parroquial de Calonge, Parroquial de Canet, Parroquial de Castelló d'Empúries, Duran i Sampere de Cervera, Parroquial de l'Estany, Museu de l'Empordà, Capitular de Girona, Museu d'Art de Girona, Municipal de Guimerà, Municipal de Guissona, Museu de la Ciutat i Comarca d'Igualada, Museu Etnològic i d'Arqueologia de Juneda, Museu Capitular de Lleida, Museu Arqueològic de l'Institut d'Estudis Ilerdenses, Museu Capitular i Diocesà de Lleida, Museu Històric de la Seu de Manresa, Arqueològic de Moià, Municipal de Molins de Rei, Museu de Monblanc, del Monestir de Montserrat, Museu del Tresor Parroquial d'Olot, Museu Salvador Vilaseca de Reus, Museu Arxiu de Ripoll, D'Historia de la Ciutat de Sabadell, Museu FAES de Sallent, del Monestir de Sant Cugat, Municipal de Sant Feliu de Guíxols, de Sant Joan de les Abadesses, Col·lecció de la Tossa de Santa Margarida de Montbui, Municipal de Santa Perpètua de Mogoda, del Monestir de Santes Creus, Museu Maricel i Cau Ferrat de Sitges, Museu de Palau Solitar de Palau de Plegamans, del Monestir de Poblet, Arqueològic de Tàrraga, Castell i Cartoixa de Vallparadis de Terrassa, Diocesà i Municipal de Tortosa, Museu Tresor de Verdú, Museu de Vilafranca del Penedès, Museu del Castell de la Geltrú a Vilanova.

Aquí però, per la temàtica de la publicació, només estudiarem els medievals, o sia, els dos calzes i patenes que es conserven al Museu Capitular de la Catedral de Girona; sense deixar d'esmentar que, en dos casos (la bacina de l'Estany i el calze de Tortosa) la cronologia no és clara i, si bé podrien ser medievals, no comptem amb cap prova indentificadora, cosa per la qual també podrien ser més tardans. Tant en un objecte com en l'altre es desconeixen totalment les seves procedències, o bé altres fets que ens podrien referir quelcom sobre l'edat dels mateixos. En el cas del calze tortosí, tenim un petit fragment en fase d'anàlisi que ens podrà donar alguna pista sobre l'antiguitat de la peça. En el cas de la bacina de l'Estany, hem buscat si tipològicament trobàvem alguna similitud amb alguna peça (bacina o palengana) d'altres museus, però la recerca ha estat infructuosa.

Calzes i patenes del Museu Capitular de la Catedral de Girona.

Aquestes quatre peces formen dos conjunts de calze i patena, inventariats amb el número 91.

a) Primer Conjunt.

Calze.

Calze amb copa semiesfèrica, peu amb nus al mig massís i de forma el·líptica, base acampanada. Color gris plom, de superfície deteriorada i oxidada, malgrat que es pot reconèixer una capa de protecció que li ha estat aplicada, tant en aquest calze com a les altres tres peces. No presenta cap decoració a excepció de dues fines motlures a les parts inferior i superior del nus (una a cada part). Hi ha dos forats a la copa i dues osques a la boca del calze. Vegeu foto núm. 1.

Mides:

Alçada copa: 9 cm.
 Diàmetre copa: 9 cm.
 Diàmetre base: 9 cm.
 Diàmetre nus: 4 cm.
 Alçada del peu i base: 4,5 cm.
 Alçada de la copa: 4,5 cm.
 Gruix: 2 a 4 mm.

Patena.

Platet pla de color gris plom amb el recobriment de protecció abans mencionat.

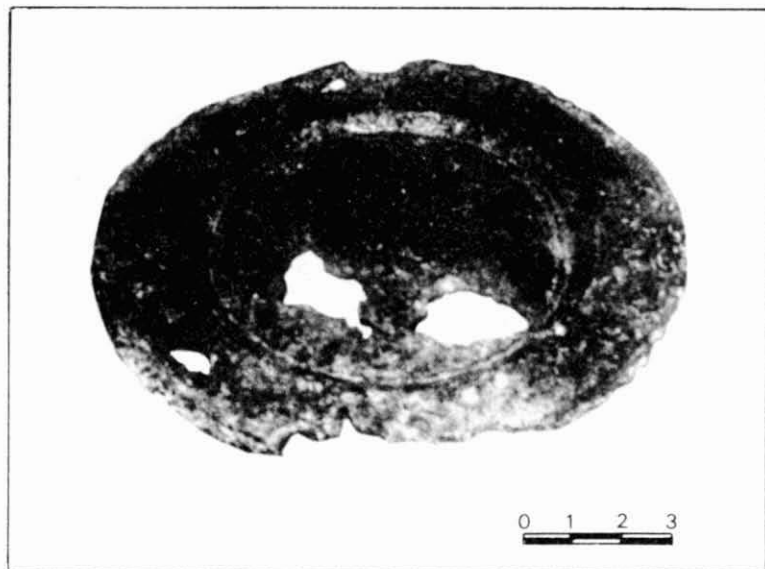


Foto n.º 2

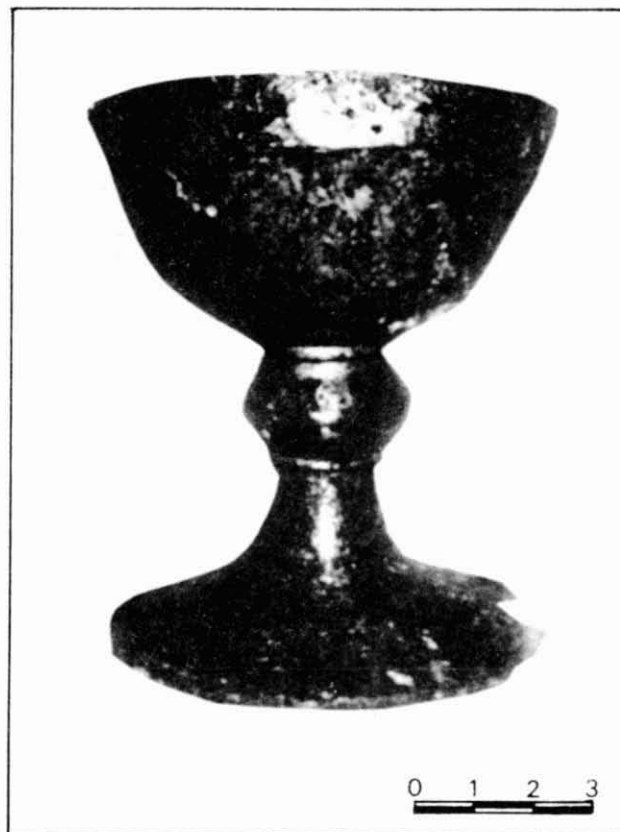


Foto n.º 1

No presenta cap decoració; es distingeixen cinc forats a causa del seu deteriorament, dos de grans al fons i tres de petits a l'orla. Vegeu foto núm. 2.

Mides:

Diàmetre: 13 cm.
Alçada: 1 cm.
Gruix: 2,4 a 3 mm.

b) Segon Conjunt.

Calze.

Té la mateixa forma que l'anterior, solament es diferencia en les mides i que aquest en el nus només hi té una motllura a la part inferior. Color i textura com l'anterior; aquest està més deteriorat que l'altre i li falta bona part de la copa i del peu i base, presenta molts forats. Vegeu foto núm. 3.

Mides:

Alçada: 13 cm.
Diàmetre copa: 10 cm.
Diàmetre base: 10 cm.
Diàmetre: 4 cm.
Alçada de la copa: 5 cm.
Alçada de peu i base: 4 cm.
Gruix: 2 a 3 mm.

Patena.

Forma de platet plà com l'anterior, color i textura similar, estat de deteriorament molt més avançat que l'anterior, car no presenta ni el fons ni l'orla sencera. Vegeu foto núm. 4.

Mides:

Diàmetre: 12,1 cm.
Alçada: 0,75 cm.
Gruix: 2,4 mm.

Aquests dos calzes i patenes provenen de dues sepultures trobades a la mateixa catedral de Girona, tenien doncs una finalitat funerària. Es desconeix amb exactitud

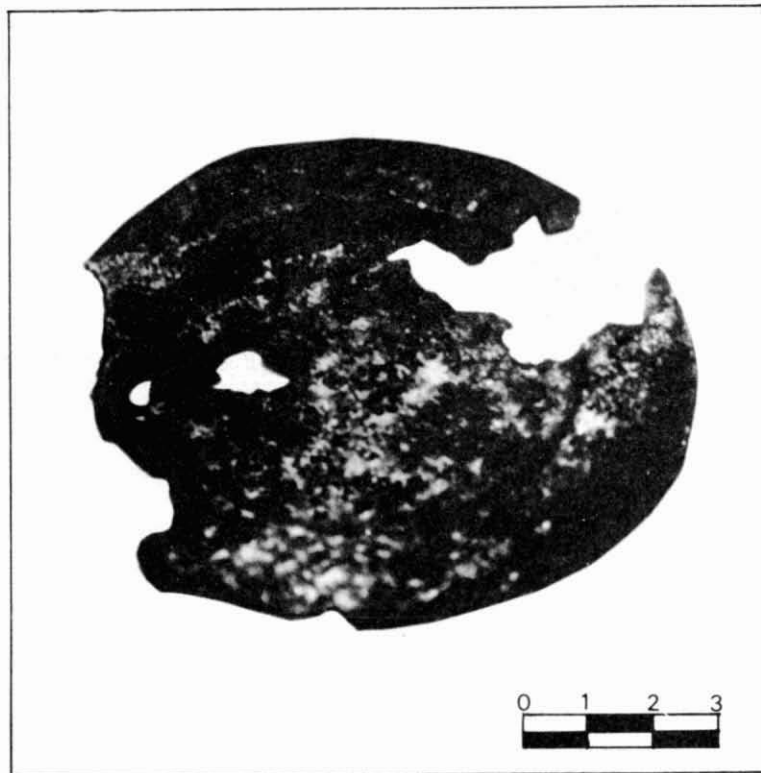


Foto n.º 4



Foto n.º 3

a quines tombes van aparèixer les peces, però es creu que un dels conjunts prové de la sepultura del bisbe Guillem de Cabanelles, que fou contemporani de Sant Bernat Calvó, i també intervingué a la conquesta de Mallorca. Situariem el conjunt doncs a finals del s. XIII.

L'altre conjunt podia haver pertenescut a Gilabert de Cruïlles, bisbe de Girona, mort el 1335.

En els dos casos, calze i patena, compleixen les mateixes funcions i són de les mateixes característiques que els trobats a les sepultures de Sant Bernat Calvó de Vic i de l'arquebisbe Bernat d'Olivella de Tarragona.

Per acabar, voldria agrair la col·laboració de conservadors i conserges a l'hora de poder estudiar les peces.