

ELISENDA VIVES I BALMAÑA

*ESTUDI ANTROPOLOGIC DE DOS ENTERRAMENTS
INFANTILS DE SANT MIQUEL DE LA VALL*

Dos esquelets infantils foren trobats l'any 1980 en aquest jaciment medieval del Paliars Jussà, en un lloc poc usual, a l'entrada d'una habitació (Sector IX, quadrícula D, z=2,05 m.). Descriurem la composició de les restes, algun caràcter anatòmic i farem el càlcul de l'edat de la mort dels infants.

Esquelet n.º 1

— CRANI: totalment trossejat, no ha estat possible reconstituir-lo, només hem pogut identificar restes de l'os occipital i dels parietals.

— MANDÍBULA: es conserva, deteriorada, la branca horitzontal del cos esquerre, sense la vertical. Hom pot observar un pronunciat mentó amb dos tubèrculs laterals. El forat mentonià està situat sota m_1 . Aïllat també, es conserva el còndil dret.

— DENTICIÓ: algunes peces es troben en el seu lloc originari, d'altres s'han recuperat soltes (vegi's Quadre n.º 1). Entre les primeres cal comptar amb dents de llet.

i_2 esquerre: en el moment de la mort havia sortit una punteta.

c esquerre: es tracta del germen visible gràcies a una fractura del cos horitzontal.

m_1 esquerre: també estava sortint en el moment de la mort.

m_2 esquerre: només es tracta del germen en formació.

Cap de les dents trobades soles mostren les arrels totalment desenvolupades, però ens han permès pendre alguna mesura de la corona.

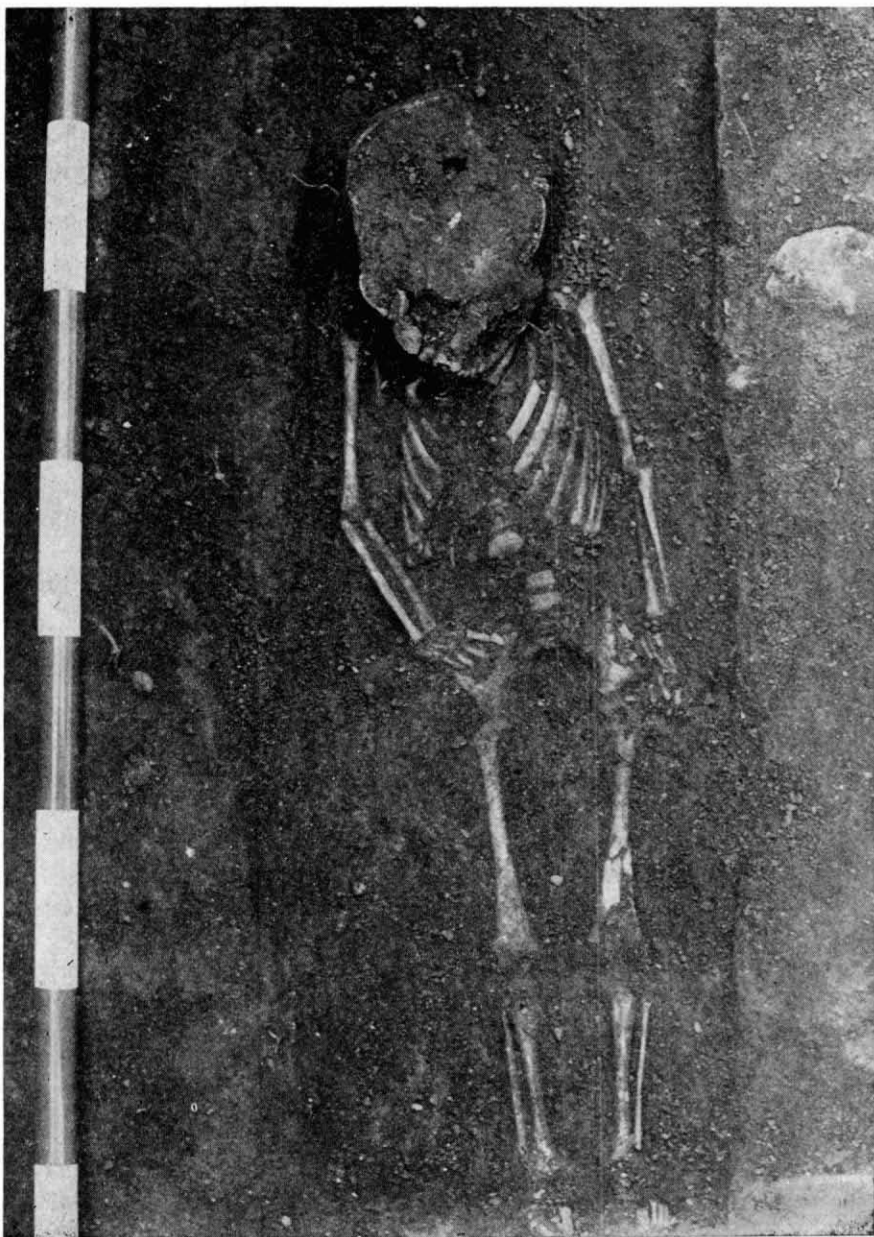


Fig. 1. Sant Miquel de la Vall. Sector IX, quadricula D. Esquelet n.º 2. Foto Joan Albert Adell.

QUADRE N.º 1

| | Ø MD | Ø VL | Altura corona |
|------------------|------|------|---------------|
| i'd | 5.0 | 5.0 | 5.7 |
| i ₁ e | 7.0 | 5.0 | 6.0 |
| i ₂ d | 5.4 | 4.4 | 7.0 |
| c d | 5.8 | 5.5 | 7.5 (germen) |
| m ₁ d | 9.2 | 7.0 | 6.7 |

A més hem pogut trobar el germen de m₂d i un tros de la corona de i₁ dret amb la superfície quartejada i enfosquida, possiblement per proximitat a un lloc de combustió, la qual cosa també passa als germens dels m₂.

No disposem de dades de comparació que permetin apreciar el grau de desenvolupament dentari d'aquest individu.

El desgast dentari és en aquest cas nul.

Respecte de l'esquelet postcraneal, s'han conservat les peces següents:

— ESTERNUM: es conserva la part distal, ja unida a la peça intercostal superior.

— OMÒPLAT: el dret correspon a la part superior de la vora externa, amb la cavitat glenoidea i l'acromion sense ossificar. De l'esquerre només hi ha la cavitat glenoidea.

— CLAVÍCULA: l'esquerre únicament està fragmentada a l'extrem extern i al mig de la diàfisi (que s'ha reconstituït), els caràcters anatòmics estan en formació. La dreta només consta d'un fragment de l'extrem intern.

— HÚMER: ambdós estan representats per les diàfisis fragmentades als extrems.

— CÚBIT: el dret és només un tros longitudinal de la diàfisi i l'esquerre un fragment trencat transversalment de la mateixa part.

— RADI: hi han dues diàfisis de costat indeterminat, molt mal conservades.

No hi ha altres restes, a excepció d'unes costelles de les quals només dues estan senceres.

Determinació de l'edat: segons l'erupció dentària podem considerar que aquest infant morí entre els 9 i els 12 mesos (± 3 mesos) de vida, doncs m₁ i i₂ estaven a punt de sortir.

Esquelet n.º 2

Es tracta d'un individu millor conservat que l'anterior amb l'esquelet quasi complet (figs. 1 i 2).

— CRANI: està totalment destroçat perquè tenia a sobre una pedra que el va esclafar. L'hem reconstituït; la deformació, però, és prou important com per que no sigui possible pendre'n cap mesura ni tan sols observar algun caràcter.

— MANDÍBULA: sortosament, malgrat que també va sofrir les conseqüències de la pedra, ha pogut ésser reconstituïda de manera satisfactòria, doncs s'havia trencat per la simfisi i també la cara interna del cos horitzontal en la part anterior de la mandíbula, només té les apòfisis coronoides una mica deteriorades.

Les dimensions, evidentment, són reduïdes amb un angle goníac molt obert.

| | | | |
|-------------------------|----|----------------------|-------|
| Longitud total | 60 | Índex amplada | 76.25 |
| Longitud del cos | 43 | Índex longitud | 75.00 |
| Amplada bigoniaca | 61 | Angle goníac | 133° |
| Amplada bicondilea | 80 | Gruix real (m_2) | 12 |
| Altura branca vertical | 35 | Altura simfisi | 19 |
| Amplada branca vertical | 21 | | |

El cos és gruixut doncs ha de donar cabuda als germens. A la cara externa observem els forats menonians sota m_1 , a més un esboç d'eminència mentoniana. Els gonions presenten endoversió; a la vora inferior mostren una lleugera incisió davant els gonions. A l'interior, observem l'esboç de les apòfisis geni, una petita espina de Spix i el canal milhoideo. En vista inferior, podem veure uns senyals de l'imprompta digàstrica.

— DENTICIÓ: al quadre corresponent (Quadre n.º 2) podem veure les peces dentàries, algunes conservades al seu lloc originari i d'altres recuperades d'una manera dispersa. Precisament, a la mandíbula podem observar per la fractura de la cara lingual del cos que hi han els germens de I_1 i I_2 drets. L'alvèol obert també permet veure els m_2 de cada costat i M_1 , aquest constituït per la cara oclusal. Els m^1 i m^2 , en els que les arrels no estan acabades, tenen tubèrcul de Carabelli, tret típic d'aquestes peces a la infància.

— CLAVÍCULA: l'esquerra és sencera i hom pot observar els caràcters anatómics en formació. La dreta correspon només a un fragment de l'extrem intern i de la diàfisi.

— ESCÀPULA: la dreta conserva la vora interna, l'apòfisi del múscle rodó,



Fig. 2. Sant Miquel de la Vall. Sector IX, quadrícula D. Detall de l'esquelet n.º 2. Foto Joan Albert Adell.

la cavitat glenoidea i l'acromion, encara que aquests estan senyalats per les impromptes de la futura sinòstosi. L'omòplat esquerre està fragmentat a la vora externa i a la part inferior del cos.

— HÚMER: el dret posseeix la diàfisi completa, les epífisis lògicament no estaven soldades. L'esquerre té deteriorat l'extrem superior. La longitud de les diàfisis és de 112 mm i 111 mm, respectivament.

— CÚBIT: també es conserven les diàfisis a l'excepció de les epífisis. La longitud és de 89 mm en ambdues peces.

QUADRE N.º 2

| | Ø MD | Ø VL | Altura corona |
|-----|------|------|---------------|
| i'd | 6.7 | 5.0 | 6.5 |
| i'e | 6.9 | 5.1 | 6.7 |
| c'd | 7.0 | 5.8 | 5.8 |
| c'e | 7.0 | 5.0 | 6.3 |
| m'd | 9.1 | 7.1 | 5.5 |
| m²d | 9.5 | 9.1 | 4.1 |
| m²e | 10.0 | 10.3 | 6.1 |
| i₁d | 4.0 | 3.7 | 5.2 |
| i₁e | 4.2 | 4.9 | 5.0 |
| i₂d | 4.7 | 4.6 | 6.5 |
| i₂e | 4.8 | 4.4 | 5.7 |
| c₁d | 5.5 | 5.4 | 6.8 |
| c₁e | 4.6 | 5.4 | 6.9 |
| m₁d | 8.3 | 7.0 | 6.0 |
| m₁e | 8.1 | 7.9 | 6.9 |

— RADI: diàfisis completes on es formava la tuberositat bicipital. La longitud és de 79 mm per cada peça.

— COXAL: ileon dret deteriorat a nivell de la vora superior i on veiem la careta auricular, l'isquion està solt. De l'ileon esquerre només hi han fragments petits.

— FÈMUR: diàfisi quasi completa on es poden apreciar les impromptes per als caràcters anatòmics; no hi ha sinòstosi de cap peça de les epífisis. La longitud de la diàfisi és de 140 mm. L'esquerre està molt fet malbé.

— TÍBIA: també han estat trobades només les diàfisis, fragmentades, amb un marcat forat nutrici.

— PERONÉ: fragments molt prims dels dos costats.

— OSSOS DELS PEUS: solament hi han alguns metatarsians (4) i dues falanges on la base està deteriorada i es formava l'extrem distal.

— RAQUIS: queden algunes restes de cossos i arcs posteriors:

L'atlas mostra que aquest individu no superà el cinquè any de vida, doncs les peces que el constitueixen no estaven unides entre sí.

De l'axis només queda l'arc lateral esquerre amb el cos en formació i l'ossificació ens indica una vida encara més breu (3 anys).

La resta correspon a vèrtebres cervicals trobades, com les dues esmentades, dins del crani, vèrtebres dorsals i lumbar. No hi ha cap ossificació dels arcs posteriors ni observem la formació de masses laterals.

— COSTELLES: com en l'esquelet anterior, les restes són pobres i gens significatives.

Determinació de l'edat: la dentició permet dir que aquesta criatura morí als 3 anys (± 12 mesos), la qual cosa confirma el que l'ossificació de les vèrtebres havia indicat. La longitud dels ossos llargs, que pot servir com a orientació per a saber l'edat dels infants, ens mostra a un individu que potser no era gaire desenvolupat per la seva edat, doncs entra dins dels límits dels nens de 0.5 a 1.5 i de 1.5 a 2.5 anys. Per altra banda podem creure que va morir més petit, sense arribar als 36 mesos.

Resum

Els dos esquelets infantils trobats al subsòl de l'habitació central d'una venda, un mal conservat i l'altre en millors condicions, pertanyen a dues criatures, mortes entre els 9 i els 12 mesos de vida i als 3 anys, respectivament.

Bibliografia consultada

ÜBERLAKER, D. (1978), *Human Skeletal Remains*. Chicago. Aldine Publishing. 113 pp.