

Investigació i societat civil al jaciment paleolític de Domeny (Girona) durant la campanya d'excavació de 2012*

*per Albert Aulines***

* L'excavació de 2012 del jaciment de Domeny ha estat finançada per Abertis Autopistas, sota la coordinació científica de l'ICAC i executada per l'empresa ATICS SL.

** Albert Aulines és prehistoriador de l'empresa ATICS SL i membre de l'Associació Arqueològica de Girona.

*“Els arqueòlegs s’allunyen de l’Arqueologia
quan els seus objectius s’allunyen de la gent”*

JOAN ABAD I ALBERT AULINES

JACIMENT PALEOLÍTIC BALMA DE LA XEMENEIA
LOCALITZACIÓ I INTERVENCIÓ ARQUEOLÒGIQUES (1983 – 2005)

Coincidint amb el 40è aniversari del descobriment del paleolític inferior a Catalunya, aquest 2012 ha tingut lloc a Domeny una excavació arqueològica excepcional per comprendre els orígens humans a la bioregió de Girona.

Centenars d’útils lítics dels modes tècnics 2 (axelià) i 3 (mosterià), estructures (un trespeus), àrees d’activitats (remuntatges)... Domeny representarà un punt d’inflexió en l’estudi i comprensió del paleolític inferior a Catalunya perquè definitivament ha posat de manifest la importància –fins a Domeny sovint encara menystinguda– dels seus jaciments emplaçats a l’aire lliure.

Paral·lelament i malgrat certes limitacions alienes a la nostra voluntat, mentre estàvem excavant a Domeny vam divulgar el màxim possible a la societat civil la novetat arqueològica que aquest jaciment arqueològic representava: visites guiades als escolars, articles de divulgació i d’opinió a la premsa escrita, xerrades de prehistòria a la població autòctona i entrevistes a la ràdio.

A continuació descrivim la vessant social de l’excepcional, apassionat i històrica excavació d’aquest 2012 a Domeny, tot deixant per futures publicacions aquells aspectes de caràcter més tècnic o científic.



Figura 1. Arqueòlegs al jaciment de Domeny. Al fons, el castell de Talaià – 17 d’abril de 2012. Aquest 2012 s’ha viscut a Domeny un episodi apassionant de la recerca sobre els orígens humans a la bioregió de Girona.

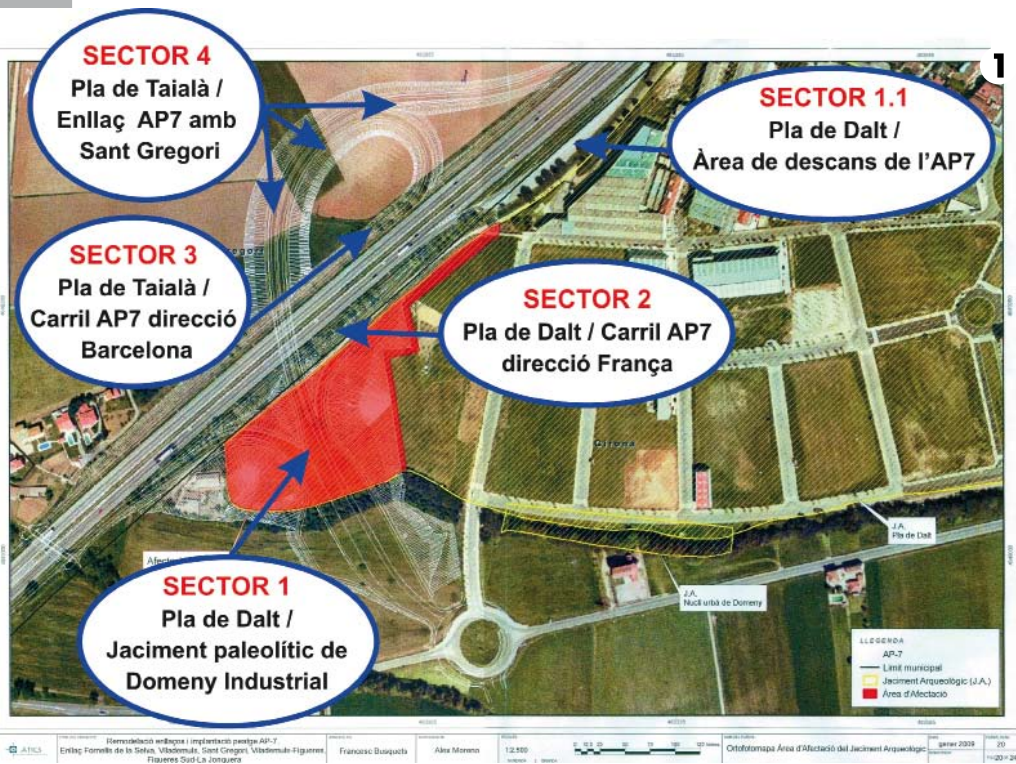


Figura 2. Investigació punta i divulgació social a Domeny aquest 2012:

1. Situació geogràfica del jaciment, amb els 4 sectors arqueològics excavats
2. Ocupacions neandertals al bell mig del Pla de Dalt de Domeny (27 de març de 2012)
3. Els arqueòlegs excaven l'àrea del futur enllaç de l'AP7 amb Sant Gregori (27 de març de 2012)
4. Els arqueòlegs Karim Tarbai i Isabel Muñoz excaven el sector 4E del jaciment mentre té lloc la visita dels alumnes de primària de l'Escola de Taijàl (Fotografia: Xavi Aguelo, 13 d'abril de 2012)
5. Visió de conjunt del sector arqueològic 4C (Fotografia: Carles Navarro, 13 d'abril de 2012)



INVESTIGACIÓ SOBRE ELS ORÍGENS HUMANS I SOCIETAT CIVIL A DOMENY

“Els arqueòlegs s’allunyen de l’Arqueologia quan els seus objectius s’allunyen de la gent” és la cita que encapçala aquest article. Ara ho explicarem i ho justificarem.

Qualsevol excavació arqueològica és una activitat de tipus social. Els arqueòlegs i els seus jaciments no són abstraccions de la realitat perquè també formen part de la societat civil. I per això no en poden estar al marge, de la mateixa manera que tants d’altres assumptes que tenen lloc al seu si, ja siguin d’ordre econòmic, polític, cultural, social, artístic o esportiu.

Més que en cap altre període de la humanitat, la societat civil del segle XXI té accés i interès pel coneixement i la informació i, en aquest context, un dels grans enigmes o misteris que més expectació li genera és l’origen i l’evolució dels humans. Aquest 2012 al jaciment paleolític de Domeny s’ha descobert un episodi relacionat amb aquesta qüestió i, d’aquí, la nostra voluntat manifesta de difondre’n a la societat civil els seus resultats.

Mentre es desenvolupava l’excavació, la nostra intenció era comunicar dia a dia l’estat de la seva recerca als màxims agents possibles de la societat civil (periodistes, escolars, polítics, naturalistes, excursionistes, turistes) perquè érem conscients que estàvem davant una oportunitat única: divulgar l’excavació en curs d’un jaciment paleolític situat a tocar de la ciutat de Girona. Malgrat les limitacions inherents i alienes a la nostra voluntat degut a la naturalesa de la intervenció arqueològica (d’urgència) vam aconseguir materialitzar una sèrie d’activitats d’ordre social que van tenir molt bona acollida entre les persones que les van poder gaudir. Al llarg d’aquest article les exposarem.



Figura 3. Sector arqueològic 4D-12 d’abril de 2012. A Domeny s’hi han localitzat nombroses evidències d’habitat del període neandertal: instruments de pedra, tallers lítics i un trespeus

Quadre 1.1**Història de la descoberta de jaciments neandertals a Domeny
(octubre de 2011-2012)*****28 d'octubre a 31 de gener**

Redacció de la Memòria de la campanya de 2011 a Domeny.

28 d'octubre

Primers contactes amb Montse Freixa per a una futura (2012) excavació a Domeny. Al vespre, conversa amb Joan Abad de l'Associació Arqueològica de Girona sobre la conveniència –durant aquesta excavació i en paral·lel a la seva tasca científica– de poder portar a terme uns tallers didàctics a l'IES Carles Rahola de Domeny.

4 desembre

La Vanguardia publica l'article "Rastrejant el passat" de Judit Pujadó en el qual es menciona l'excavació de 2011 a Domeny

5 de desembre

El capítol 47 del *Pedra a Pedra* de Ràdio 90 porta per títol "La bioregió de Girona, territori neandertal" i està dedicat a les descobertes de l'any 2011 a Domeny

9 de desembre

Enviament de l'article "Vulcanisme i neandertals a Domeny" al consell de redacció de la *Revista de Girona* (sortirà publicat al juliol de 2012, al número 273).

Enviament de l'article "Orígens humans i vulcanisme a Girona" al *Diari de Girona*

20 de novembre

Publicació de l'article "Orígens humans i vulcanisme a Girona" al *Dominical del Diari de Girona* (figura 21).

26 de novembre

Prospecció a Domeny (Sector 1) acompanyat per Quim Planas, de l'Associació Arqueològica de Girona, durant la qual localitzem un *chopper* i un nucli de quars

*Es tracta de la continuació del **Quadre 1. Història de la descoberta de jaciments neandertals a Domeny (1999-2011)** publicat per Albert Aulines a l'article "Els fets i les vivències de la descoberta de jaciments neandertals a Domeny damunt la colada basàltica del volcà Puig d'Adri (1999-2011)" a les pàgines 67-108 del *Quadern de Prehistòria Catalana* número 19 (2011).

La campanya d'excavació pròpiament va tenir lloc del 30 de gener al 27 d'abril i les principals activitats científiques i socials que s'hi van dur a desenvolupar es recullen al Dietari de Camp del

Quadre 2.

Quadre 1.2**Història de la descoberta de jaciments neandertals a Domeny
(octubre de 2011-2012)****29 de novembre**

Reunió decisiva al Patronat Eiximenis de la Diputació de Girona per obtenir part del finançament del pròxim *Quadern de Prehistòria Catalana*, el número 20, dins del qual es publicarà un article sobre l'excavació de 2011 a Domeny.

13 de desembre

Publicació del *Quadern de Prehistòria Catalana* número 11, el qual conté abundants informacions (amb un article inclòs) sobre l'excavació de 2011 a Domeny.

30 de desembre

Montse Feixa informa a Albert Aulines que l'any 2012 hi haurà una nova excavació arqueològica a Domeny i que, probablement, començarà a finals de gener.

1 a 29 de gener

Redacció de la Memòria de la campanya de 2011 a Domeny.

9 de gener

Montse Freixa informa a Albert Aulines que s'acaba de firmar el conveni que permetrà desenvolupar aquest 2012 l'excavació arqueològica de Domeny.

16 de gener

Bruno Gómez informa que, des de l'IPHES també han rebut la sol·licitud per participar, a través de diversos estudis analítics, en aquesta propera excavació a Domeny.

18 de gener

A Domeny, primera inspecció sobre el terreny de la futura àrea d'excavació (Sector 4).

20 de gener

A Domeny, segona inspecció sobre el terreny de la futura àrea d'excavació (Sector 4). Al vespre, trobada amb Joan Abad a la plaça de Catalunya de Girona durant la qual es projecten diferents il·lusions i perspectives de caire científic i social davant la imminent excavació de Domeny.

25 de gener

Josep Maria Puçe, de l'ICAC, es desplaça fins a Domeny per informar al nucli dur de l'excavació del nou GPS que caldrà utilitzar durant la seva excavació.

Quadre 1.3**Història de la descoberta de jaciments neandertals a Domeny
(octubre de 2011-2012)****27 de gener**

Al vespre, a Girona, nova conversa amb Joan Abad focalitzada exclusivament a buscar el màxim rendiment social durant l'excavació que en breu començarà a Domeny.

30 de gener al 27 d'abril

Excavació arqueològica de 2012 a Domeny. Per més detalls, veure el **Quadre 2**.

30 d'abril a 15 de juny de 2012

Les tragelles i les màquines excavadores inicien la construcció dels carrils de l'autopista.

Els arqueòlegs realitzem un seguiment per intentar recuperar el màxim nombre d'objectes possibles –només els de gran format, lògicament, perquè els de petit format o les hipotètiques estructures d'hàbitat és impossible detectar-les– amb especial atenció a l'àrea dels 20.000 metres quadrats que no es van poder excavar fent ús de del mètode científic.

30 d'abril

10 arqueòlegs ultimen l'excavació del taller lític descobert al sector 4E.

Tècnics d'una empresa especialitzada en treballs de topografia realitzen un escàner 3D dels sectors 4D i 4E (**figura 4.5**).

Nova visita al jaciment per part de Josep Lluís Montero (veure 27 d'abril).

2 de maig

Excavació als sectors 1 i 4D.

Una vintena de mestres de les escoles Dalmau i Migdia de Girona visiten el jaciment (**figura 19b.4**), a través del contacte amb Josep Lluís Montero.

3 de maig

Excavació als sectors 1 i 4D.

Visita al jaciment i explicació *in situ* a un grup dirigent d'Autopistas Abertis, encapçalat pel senyor Josep Armengol.

Les màquines excavadores i les tragelles entren per primer cop al jaciment.

El *Diari de Girona* informa que: "Iniciativa sosté que Abertis vol escombrar el jaciment arqueològic prehistòric de Domeny".

Quadre 1.4**Història de la descoberta de jaciments neandertals a Domeny
(octubre de 2011-2012)****4 de maig**

Un equip reduït d'arqueòlegs continua excavant el sector 4E.

Nova vista al jaciment per part de Josep Lluís Montero (veure 27 d'abril).

Al vespre, durant una conversa amb Joan Abad sorgeix aquesta idea: "Domeny és l'Empúries del paleolític".

10 de maig

Les màquines excavadores posen al descobert un nou taller lític (més de 60 objectes en menys de 30 centímetres quadrats). Però, al cap d'unes hores té lloc una reunió entre les diferents parts implicades en la gestió de l'excavació i decideixen que no cal excavar-lo.

Enviament d'un article a la Secretaria de les Jornades d'Arqueologia de les Comarques de Girona sobre les excavacions dels anys 2011 i 2012 a Domeny.

12 de maig

El *Diari de Girona* publica: "Quatre informes avalen l'actuació d'Abertis en el jaciment arqueològic de l'accés a l'AP7".

15 de maig

El *Diari de Girona* informa que: "Boada acusa els arqueòlegs de la Generalitat d'actuar 'al dictat' de l'empresa Abertis".

22 de maig

La Secretaria de les Jornades d'Arqueologia de les Comarques de Girona proposa a Albert Aulines portar a terme, durant la celebració de les mateixes, una comunicació sobre el jaciment paleolític de Domeny.

Al vespre, llarga conversa amb Joan Abad sobre la manera de divulgar al màxim possible les espectaculars restes prehistòriques localitzades aquest 2012 a Domeny. És l'embrí del que serà d'una sèrie d'articles de prehistòria que acabarem titulant "Girona prehistòrica".

23 de maig

Al bar *La Curenya* de Domeny, nova reunió entre Joan Abad i Albert Aulines per donar forma al conjunt d'articles que acabaran esdevenint la sèrie "Girona prehistòrica" (veure 22 de maig).

Quadre 1.4**Història de la descoberta de jaciments neandertals a Domeny
(octubre de 2011-2012)****26 de maig**

Una altre trobada entre Joan Abad i Albert Aulines per intentar donar sortida, a nivell social, l'excavació de Domeny (veure 22 de maig, la sèrie d'articles "Girona prehistòrica").

14 de juny

Darrera reunió entre les parts implicades en el procés de gestió de l'excavació a Domeny par tal d'accelerar-ne la seva finalització.

15 de juny

Assistència, presentació d'un article i d'una comunicació sobre el jaciment de Domeny a les *Onzenes Jornades d'Arqueologia de les Comarques de Girona* que es celebren a l'Auditori Josep Irla de Girona.

S'acaben formalment tots els treballs d'excavació de 2012 a Domeny.

20 de juny a 1 d'octubre

Redacció de la memòria de la campanya arqueològica de 2012 a Domeny.

20 de juny

Maria Teresa Prunell ens tramet dos exemplars d'*En Xispa. La revista de l'Escola de Taialà* dins del qual s'inclou un article publicat pels seus alumnes que, els dies 11 i 13 d'abril, van visitar *in situ* el jaciment de Domeny. **(figura 16)**

21 de juny

Reunió amb Monte Freixa per establir els límits temporals per redactar la memòria de la campanya arqueològica de 2012 a Domeny.

5 de juliol

Un altra llarga conversa entre Joan Abad i Albert Aulines per tal de potenciar a nivell social les espectaculars evidències prehistòriques que s'han posat al descobert a la recent finalitzada excavació de Domeny.

7 de juliol

El número 273 de la *Revista de Girona* publica l'article "Vulcanisme i neandertals a Domeny" d'Albert Aulines.

Quadre 1.5**Història de la descoberta de jaciments neandertals a Domeny
(octubre de 2011-2012)****9 i 11 de juliol**

Dos llargues converses al bar *La Curenya* de Domeny entre Joan Abad i Albert Aulines sobre la indústria lítica prehistòrica acabaran esdevenint l'article "Grans tallants, grans vertebrats a Domeny" que es publicarà al proper *Quadern de Prehistòria Catalana*, número 20.

20 de juliol

Nova trobada entre Joan Abad i Albert Aulines sobre les potencialitats de Domeny: sèrie articles "Girona prehistòrica" (veure 22 de maig) i article "Grans tallants, grans vertebrats a Domeny" (veure 9 i 11 de juliol)

20-24 d'agost

Durant la nostra estada a Les Eyzies-de-Tayac (veure l'article inclòs en aquest mateix Quadern, de les pàgines 155 a 186) obtenim molta informació (bibliogràfica, de camp, de socialització de la prehistòria) que ens serà de gran utilitat per optimitzar els resultats científics i socials obtinguts a l'excavació de Domeny al llarg dels anys 2011 i 2012.

30 d'agost

Al local de l'empresa ATICS SL —a Mataró—, Montse Freixa, Àlex Moreno i Albert Aulines posen fil a l'agulla als treballs de distribució espacial dels diversos objectes lítics localitzats durant les excavacions dels anys 2011 i 2012 a Domeny. Per a aquest tipus de tasques s'utilitza el programa informàtic ArcGIS.

17 de setembre

Al local d'ATICS continuem la tasca —iniciada el 30 d'agost— referent a la distribució espacial de les restes arqueològiques de l'excavació de Domeny.

7 d'octubre

A nivell formal i laboral, finalitza tota la tasca relacionada amb l'excavació de 2012 a Domeny.

10 d'octubre

Realitzem una fotografia panoràmica (**figura 11.1**) de l'actual construcció dels carrils de l'autopista a Domeny, just a l'àrea on durant la primera meitat d'aquest 2012 va tenir lloc la nostra excavació arqueològica.

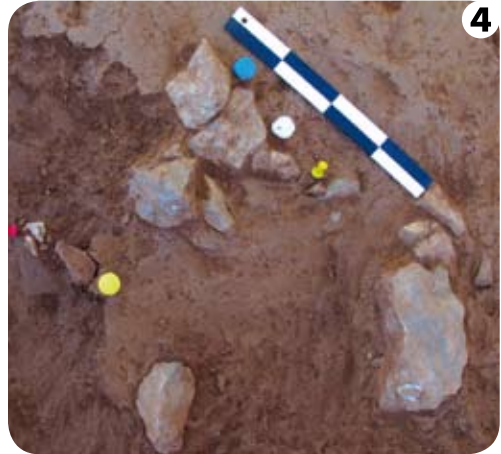


Figura 4. Una excavació de 20 setmanes i la presència de 45 arqueòlegs

1) D'esquerra a dreta: Quim Grau, Albert Aulines, Xavi Aguelo i Carles Navarro (26 d'abril de 2012)

2) Didier Joly es va responsabilitzar dels treballs de topografia (15 de febrer de 2012)

3) Natàlia Colomeda, Sergio Ibañez i Alfons Díaz excaven un dels tallers lítics localitzats durant la campanya (Fotografia: Xavi Aguelo, 19 de març de 2012)

4) Remuntatge lític *in situ*: un fet excepcional en el context europeu de jaciments neandertals emplaçats a l'aire lliure (Fotografia: Xavi Aguelo, 16 de març de 2012)

5) Escàner sobre el terreny per obtenir dades topogràfiques en format 3D (Fotografia: Xavi Aguelo, 30 d'abril març de 2012)

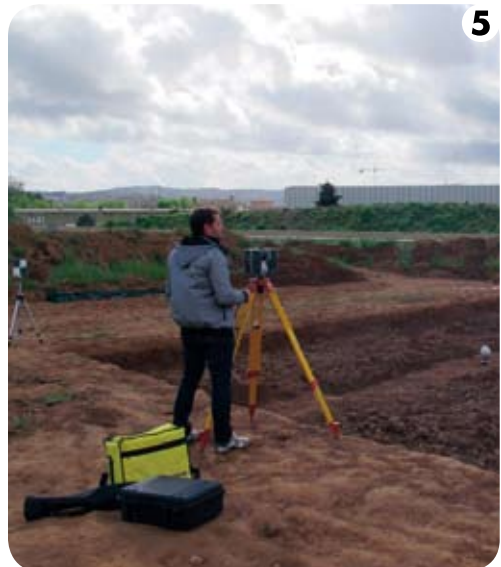




Figura 5. Domeny és un jaciment excepcional per comprendre els neandertals de la bioregió de Girona
1) D'esquerra a dreta: Albert Aulines, Montse Freixa, Ramon Ten i Susana Manzano (Fotografia: Xavi Aguelo, 30 de març de 2012)

2) Els arqueòlegs cerquen a Domeny les evidències dels orígens humans a la bioregió de Girona (13 d'abril de 2012)

3) Treballs d'adequació per la cobertura fotogràfica del sector 4E (18 d'abril de 2012)

4) Josep Ferrer, d'Autopistas Abertis, observa *in situ* un dels tallers lítics localitzats aquest 2102 a Domeny (Fotografia: Xavi Aguelo, 19 d'abril de 2012)



L'EXCAVACIÓ DE 2012 A DOMENY: 20 SETMANES I 45 ARQUEÒLEGS

Als **Quadres 1 i 2** s'exposen els principals esdeveniments científics i socials ocorreguts durant l'excavació que va tenir lloc a Domeny del 30 de gener al 15 de juny. El moment de màxima activitat va ser del 30 de gener al 27 d'abril perquè van estar treballant al jaciment un total de 45 arqueòlegs.

Cada jornada durava vuit hores: de 8 del matí a 4 de la tarda. El motiu de la intervenció arqueològica era alliberar l'àrea afectada –d'uns 22.000 metres quadrats– per la construcció d'un enllaç de l'autopista amb Sant Gregori. A la pràctica, però, només en vam poder excavar uns 1.500, repartits en cinc sectors d'uns 300 metres cada un. Aquestes dades donen una idea de les dimensions del jaciment i, al mateix temps, permeten plantejar que, a pesar de la pèrdua ja irreparable dels 20.000 metres quadrats restants, el territori del Pla de Dalt de Domeny té un potencial arqueològic enorme, encara per acabar d'explorar.

Els dijous solia produir-se la reunió de caràcter setmanal entre les diferents parts implicades en el seu finançament i la gestió científica i empresarial per tal de fer-ne el seguiment corresponent: Abertis Autopistas, ICAC, ATICS SL i Servei d'Arqueologia de Catalunya.

Quadre 2.1a

Els arqueòlegs de l'excavació de 2012 al jaciment paleolític de Domeny



Arqueòlegs de l'empresa ATICS SL a Domeny el 23 d'abril 2012, coincidint amb la vista de l'arqueòleg Eudald Carbonell, al centre de la imatge.

FOTOGRAFIA: Xavi Aguelo

El nucli dur de l'excavació estava format per 7 persones. Montse Freixa dirigia l'empresa que va contractar els arqueòlegs. Albert Aulines es va responsabilitzar dels treballs de camp. Didier Joly dels de topografia. Joaquim Grau, Xavi Aguelo, Carles Navarro i Miquel Rovira van ser els tècnics de cada un dels sectors arqueològics. Hi hem de sumar, a més, els estudis especialitzats de Josep Vallverdú i Bruno Gómez en geomorfologia, sedimentologia i matèries primeres de la indústria lítica.

L'equip de treball no era homogeni: des de professionals amb una llarga experiència fins a persones que no havien agafat mai un pic i una pala; des de paleolítistes convençuts fins a historiadors contemporanis. El contacte amb tots ells va ser una experiència molt positiva i de la qual en conservo un gran record.

Va ser també una bona oportunitat per intercanviar opinions i impressions sobre la situació professional actual dels arqueòlegs i dels historiadors a Catalunya. En general, l'estat d'ànim i les perspectives de futur eren més aviat de caire negatiu, de tal manera que durant algunes d'aquelles converses em va venir a la memòria una sensació que ja vaig experimentar entre els anys 1998 i 2002 i de la qual sempre intento allunyar-me'n: "el fantasma de l'emigració".

Quadre 2.1b

Els arqueòlegs de l'excavació de 2012 al jaciment paleolític de Domeny

Per ordre d'incorporació als treballs d'excavació hi van participar els 45 arqueòlegs següents:

| | | |
|------------------|----------------------|-------------------|
| Albert Aulines | Josep Lluís Miralles | Paco Mesa |
| Didier Joly | Alfons Díaz | Marçal Moretones |
| Joaquim Grau | Ramon Pérez | Eva Estela |
| Xavier Aguelo | Jordi Petit | Jose Barea |
| Carles Navarro | Jordi Nogués | Toni Juarez |
| Natàlia Colomeda | Ariadna Travasset | Ignacio Cortázar |
| Francesc Garcia | Rebeca García | Roger Molinas |
| Miquel Rovira | Carles Díaz | Toni Prados |
| Marina Sánchez | Xènia Berta | Víctor Heredia |
| Robert Garcia | Ferran Cebrià | Raquel Onrubia |
| Rosa Amigo | Lluís Campuzano | Roser Hernández |
| Eduard Clemente | Judit Serradell | Pablo Martínez |
| Karim Tarbai | Miquel Canales | Oscar Pla |
| Sergio Ibáñez | Joan Maria Ros | Cristian Santiago |
| Isabel Muñoz | Josep Cañet | Esther Boneu |

Quadre 2.2

Dietari de camp de l'excavació de 2012 al jaciment paleolític de Domeny

Dilluns 30 de gener

Inici formal de la campanya d'excavació arqueològica de 2012 a Domeny. El primer equip de treball està format pels arqueòlegs Albert Aulines, Xavi Aguelo, Joaquim Grau, Carles Navarro i Didier Joly. La primera tasca consisteix a delimitar les 5 àrees (sectors 4A, 4B, 4C, 4D i 4E) sobre les quals tenim permís excavar, cosa que portem a terme amb l'ajuda d'una màquina excavadora conduïda per Dani Soler de l'empresa TROCSAM.

Dimarts 31 de gener

Continuen delimitant els cinc sectors d'excavació amb l'ajuda de la màquina excavadora. Josep Vallverdú, de l'IPHES, ens confirma que des d'aquest centre de recerca realitzaran diferents anàlisi específiques referents a la sedimentologia, la geomorfologia i la cronologia del jaciment de Domeny i, també, que els propers dies s'aproparà a Girona per inspeccionar sobre el terreny l'estratègia per dur a bon port tots aquests treballs (**figura 12b.5**). Primers contactes amb representants de l'empresa Greccat, la qual s'encarregarà del control del personal laboral que participarà en l'excavació.

Dimecres 1 de febrer

Mentre la màquina excavadora continua delimitant els cinc sectors, en un d'ells –el 4A– hi portem a terme a pic i pala la primera cala, de 2 x 2 metres, que proporciona, a l'instant, una concentració d'evidències lítiques.

Dijous 2 de febrer

No podem continuar els treballs d'excavació a causa d'una inclemència meteorològica: la neu

Divendres 3 de febrer

Avui tampoc podem excavar per la mateixa causa: la neu. Al vespre, conversa entre Albert Aulines i Joan Abad sobre les possibilitats científiques i socials que –amb els treballs i resultats obtinguts aquesta setmana al sector 4A– ja comencem a entreveure que seran excepcionals. Redacció del primer *Informe Setmanal* que, el divendres de cada setmana, s'haurà d'enviar als promotors de l'excavació per tal d'informar i justificar la nostra tasca arqueològica al llarg de cada una de les vint setmanes que durarà l'excavació.

Quadre 2.3**Dietari de camp de l'excavació de 2012 al jaciment paleolític de Domeny****Dilluns 6 de febrer**

Josep Maria Puche, de l'ICAC, es desplaça fins a Domeny per mostrar-nos i explicar-nos el funcionament del GPS que, durant la nostra excavació, haurem d'utilitzar per registrar les tres dimensions del material lític que anem posant al descobert (veure 28 de març).

Dimarts 7 de febrer

La màquina excavadora continua delimitant nous sectors arqueològics (4B i 4C).

Dimecres 8 de febrer

Prosegueix la delimitació dels diferents sectors amb la màquina excavadora. Avui: els 4C i 4 E.

Dijous 9 de febrer

Al sector 5 surt un esplèndid bifacial de quarsita.

Al vespre, trobada entre Albert Aulines i Joan Abad per ubicar geològicament els materials lítics que, poc a poc, aquestes primeres setmanes es van posant al descobert a Domeny.

Divendres 10 de febrer

La màquina excavadora amplia l'àrea del sector 4C.

A migdia es produeix la primera de les reunions institucionals que, al llarg de la campanya, tindran lloc setmanalment, normalment els dijous. En la reunió d'avui hi eren presents: Montse Freixe (ATICS), Marta Prevosti i Isidre Pastor (ICAC) i Josep Vallverdú i Bruno Gómez (IPHES).

Dilluns 13 de febrer

Incorporació a l'excavació dels arqueòlegs Natàlia Colomeda i Francesc Garcia. L'empresa ens instal·la el magatzem on podrem col·locar les eines de treball per portar a terme l'excavació degudament.

És el primer dia que comencem a excavar a pic i pala i en extensió, al sector 4A. Realitzem 3 cales distribuïdes aleatòriament dins d'aquest sector i, en totes elles, a l'instant, ja surt material lític agrupat i interconnectat (nuclis i ascles).

Correspondència electrònica amb l'arqueòloga territorial Montserrat Mataró sobre qüestions formals referents a aquesta excavació i, també, amb el periodista Daniel Bonaventura sobre el procés burocràtic que haurà de seguir si vol informar de les seves novetats arqueològiques que s'estan començant a produir a Domeny.

Quadre 2.3

Dietari de camp de l'excavació de 2012 al jaciment paleolític de Domeny

Dimarts 14 de febrer

S'incorporen a l'excavació els arqueòlegs Robert Garcia, Miquel Rovira i Marina Sánchez.

El *Diari de Girona* publica una notícia sobre el *Quadern de Prehistòria Catalana*, el qual inclou també un article sobre els treballs arqueològics de l'any 2011 a Domeny.

Dimecres 15 de febrer

Continuem excavant metòdicament el sector 4A, mentre Dani Soler continua delimitant amb la màquina excavadora la resta dels sectors arqueològics.

Rebem la visita de Ramon Gispert de l'empresa Prointec, contractada pel Ministeri de Foment, el qual ens informa que té la funció de supervisar setmanalment la nostra tasca arqueològica.

L'arqueòleg Xavi Aguelo comença a captar imatges de vídeo de l'excavació. Anirà fent metòdicament aquesta tasca al llarg de la campanya, cosa que tindrà com a resultat un document excepcional per divulgar –en futurs treballs i tant a nivell social com científic– la història de la recerca dels orígens humans a Girona (**figura 12a.3**).

A la tarda, assistim a una reunió del Patronat Francesc Eiximenis on s'aproven les bases per subvencionar una part important del proper *Quadern de Prehistòria Catalana* (número 20, any 2012). D'aquesta manera queda garantida la publicació dels primeres resultats de l'excavació d'aquest 2012 a Domeny.

Dijous 16 de febrer

S'incorporen a l'excavació els arqueòlegs Rosa Amigo i Eduard Clemente.

Reunió setmanal i visita d'obra per part de les diferents parts implicades en la promoció i gestió de l'excavació: Autopistas Abertis, ICAC, ATICS, IPHES (veure 10 de febrer).

Divendres 17 de febrer

Obrim noves cales dins el sector 4A que proporcionen dos pics situats a escassos centímetres l'un de l'altre, a banda de molts més elements lítics de petit format.

Enviament d'un correu electrònic a Xavier Terradas per informar-lo de l'inici dels treballs arqueològics a Domeny i, també, per convidar-lo a visitar-nos durant la seva excavació.

Diumenge 19 de febrer

El Dominical del *Diari de Girona* publica l'article "A mitja hora de la catedral" (**figura 22**). Tot seguit, informem d'aquesta publicació a nombroses persones per correu electrònic a través de l'Info AAG.

Quadre 2.4**Dietari de camp de l'excavació de 2012 al jaciment paleolític de Domeny****Dilluns 20 de febrer**

S'incorporen cinc arqueòlegs més a l'excavació: Alfons Díaz, Sergio Ibañez, Josep Lluís Miralles, Isabel Muñoz i Karim Tarbai.

Per primera vegada, l'equip d'arqueòlegs pot excavar en dos sectors diferents de forma simultània –el 4A i 4B–, dirigits cada un d'ells per dos tècnics de camp: en Joaquim Grau i en Xavi Aguelo.

Enviament per correu electrònic a Josep Vallverdú i Bruno Gómez, de l'IPHES, d'un dossier sobre els resultats dels treballs de camp d'aquests primers dies d'excavació a Domeny. Enviament per correu ordinari a Marta Prevosti d'un exemplar de l'article "A mitja hora de la catedral" publicat ahir al *Dominical del Diari de Girona*.

Dimarts 21 febrer

S'incorpora a l'excavació de Domeny l'arqueòleg Ramon Pérez. Prossegueixen els treballs arqueològics als sectors 4A i 4B.

Dimecres 22 de febrer

S'incorporen als treballs de recerca: Jordi Petit, Jordi Nogués i Ariadna Travasset. Durant la visita setmanal de Ramon Gispert de Prointec (veure 15 de febrer), li cedim un nucli de quars multifacial extraordinari que s'ha localitzat avui a primera hora del matí. Visita de dos expropiataris –pare i fill– dels terrenys adjacents a l'excavació. Malgrat que no podem prendre fotografies ni saber el seus noms, durant la seva visita els hi expliquem les nostres recerques al jaciment, pel qual mostren molt d'interès.

Dijous 23 de febrer

S'incorpora a l'excavació de Domeny l'arqueòloga Rebeca Garcia.

Al sector 4A es descobreixen, per primera vegada aquest 2012, restes vegetals carbonitzades.

Prospecció de camp al Sector 1 i, tot seguit, enviament d'un correu electrònic a Isidre Pastó per informar-lo de l'estat actual dels nous remenaments de terra que, sense cap mena de control arqueològic, hi estan realitzant les màquines excavadores.

Pere Serdà, veí de Taialà, visita l'excavació. Li expliquem què estem fent al jaciment i li donem llibres de prehistòria. Al vespre, li enviem un correu electrònic per proporcionar-li unes informacions sobre prehistòria que ens havia sol·licitat i, aprofitem l'ocasió, per convidar-lo a una nova visita al jaciment.

Primera trobada amb Ernest Canalías, de Greccat. A partir d'aquest moment, setmanalment li haurem d'enviar per correu electrònic una llista amb el personal que forma part de l'excavació.

Quadre 2.5**Dietari de camp de l'excavació de 2012 al jaciment paleolític de Domeny****Dijous 23 de febrer (continuació)**

Al vespre, al bar Can Panella de Girona, durant una conversa amb Joan Abad sobre Domeny ens trobem casualment amb Jordi Fàbrega, tinent d'alcalde de Girona, i l'informem d'aquesta novetat arqueològica que té lloc en aquests moments a Domeny. D'aquesta trobada amb Joan Abad, a més, sorgeixen algunes de les idees que es materialitzaran en futurs articles.

A través del correu electrònic, iniciem tot un seguit de gestions per obtenir l'autorització corresponent per poder redactar un article sobre el jaciment Domeny amb l'objectiu de publicar-lo a les *Onzenes Jornades d'Arqueologia de les Comarques Gironines*.

Divendres 24 de febrer

Visita el jaciment Jaume Frigolé, alcalde de Canet d'Adri, el qual únicament mostra interès per la construcció dels carrils de l'autopista, això malgrat els nostres intents d'explicar-li la importància arqueològica de Domeny tot fent ús d'útils lítics d'una claredat contundent i, també, a través dels llibres de prehistòria que li proporcionem. Continuació de l'excavació als sectors 4A i 4AB.

Diumenge 25 de febrer

Al matí té lloc a l'Hostal dels Ossos d'Olot un esmorzar entre companys d'història de la promoció 1996-2000 a la Universitat de Girona durant la qual es parla de l'excavació de Domeny. Es reparteixen llibres de prehistòria sobre aquesta qüestió i se'ls convida a visitar-nos mentre tingui lloc la campanya, cosa que es produirà el 30 de març (**figura 19a.3**).

A la tarda, Xavi Aguelo, Robert Garcia i Albert Aulines visiten el poblat ibèric de La Creueta (Quart).

Dilluns 27 de febrer

A Tarragona, reunió de treball a la seu de l'ICAC durant la qual membres de l'empresa ATICS (Montse Freixa, Carles Baguda, Àlex Moreno i Albert Aulines) presentem els resultats dels treballs arqueològics de l'any 2011 a Domeny (base de dades, planimetria, anàlisi de la indústria lítica).

Dimarts 28 febrer

Continuació dels treballs arqueològics als sectors 4A i 4B.

Realitzem una prospecció arqueològica informal al Sector 1 –on ja fa dies han començat nous remenaments de terra sense cap mena de control arqueològic– i localitzem 15 instruments lítics, un dels quals és un pic de quarsita. Aquests treballs de prospecció els realitza Miquel Rovira.

Quadre 2.6

Dietari de camp de l'excavació de 2012 al jaciment paleolític de Domeny

Dimecres 29 de febrer

Informen a través d'un correu electrònic a Isidre Pastor de la necessitat d'actuar amb celeritat al Sector 1, cosa que així farà i, al vespre, li agraiem aquest fet a través també d'un nou mail.

Josep Vallverdú i Bruno Gómez inicien els seus treballs de camp a Domeny. A la vegada, analitzen *in situ* la naturalesa de l'empedrat de basalts que acaba d'aparèixer al sector 4B.

Inici del seguiment arqueològic del Sector 1, a càrrec de Carles Navarro, durant el qual localitza un pic de quarsita esplèndid, de manual (**figura 7.1**).

Dijous 1 de març

Al Sector 1, Carles Navarro continua el seu seguiment arqueològic (veure 29 de febrer). Reunió setmanal: Servei d'Arqueologia (Susana Manzano), ICAC (Marta Prevosti), ATICS (Montse Freixa) i Abertis Autopista (Josep Ferrer) (veure 10 de febrer).

El periodista Jordi Camps del diari *El Punt Avui* manté una conversa telefònica de 18 minuts amb Albert Aulines durant la qual rep tota la informació sobre l'excavació de Domeny. Al vespre i com a complement, li enviem un text de dos pàgines amb fotografies d'aquest jaciment. Totes aquestes dades culminaran en un article de premsa que apareixerà el 5 de març (**figura 20**).

Al vespre, Assemblea Ordinària al local de l'Associació Arqueològica de Girona durant la qual s'informa i, al mateix temps, es rep assessorament científic sobre l'excavació en curs a Domeny.

Divendres 2 de març

Al seguiment Sector 1, Carles Navarro continua localitzant més indústria lítica de gran format.

A l'excavació pròpiament, comença una tònica de treball que a partir d'ara serà habitual fins a l'acabament de la campanya: el canvi continu, a l'hora d'excavar, entre els diferents sectors arqueològics, cosa que no obeeix a una lògica científica sinó a una logística burocràtica imposada per instàncies superiors.

Dissabte 3 de març

Albert Aulines es posa en contacte per correu electrònic amb Àngel Serrat de Ràdio 90 per comunicar-li si li interessa cobrir la novetat arqueològica que en aquests moments té lloc a l'excavació de Domeny. Tot seguit i al llarg d'aquest mes, Àngel Serrat portarà a terme les gestions burocràtiques escaients per, finalment, el 3 d'abril obtenir l'autorització per poder-se referir a aquest jaciment en el programa *Especials*, i que s'acabarà emetent els dies 28 i 29 d'abril.

Quadre 2.7**Dietari de camp de l'excavació de 2012 al jaciment paleolític de Domeny****Dilluns 5 de març**

El Punt Avui publica l'article "Més restes d'origen neandertal a Domeny i Sant Gregori" (**figura 20**). Sobre la font i l'origen de la notícia: veure el dia 1 de març. Primera prospecció visual al solar situat a tocar de l'IES Carles Rahola on l'any 1999 Joan Abad de l'Associació Arqueològica de Girona va descobrir les primeres evidències arqueològiques que han fet possible l'excavació d'aquest 2012 a Domeny. Durant aquesta prospecció realitzem fotografies de la destrucció que –sense cap mena de control arqueològic– hi estant duent a terme unes màquines excavadores. Al vespre, enviem un correu electrònic amb aquestes fotografies i un text explicatiu molt nítid al respecte a Montse Freixa, la qual, a la vegada, el reenvia al Servei d'Arqueologia de Girona. Finalment, però, per part d'aquesta administració pública no hi haurà cap tipus de resposta per defensar aquesta part afectada del nostre patrimoni arqueològic. Avui (octubre de 2012), en aquest solar s'hi assenta un altre bloc de pisos del barri de Domeny. La seva pèrdua patrimonial, per tant, ja és irreparable.

Dimarts 6 de març

Portem a terme l'excavació simultània de diferents sectors arqueològics, en el context de la logística burocràtica esmentada més amunt (veure 2 de març).

Dimecres 7 de març

Inici de l'excavació al sector 4D. La resta de l'equip es manté concentrat al 4B.

Dijous 8 de març

Excavació als sectors 4B i 4D. Avui patim la tramuntana, un fet que no és habitual en aquesta regió.

Vista d'obra i reunió setmanal, de caràcter i contingut similar a les esmentades més amunt (10 de febrer).

Divendres 9 de març

En diferents cales del sector 4D comencen a aparèixer importants concentracions d'útils lítics, en l'ambient d'una jornada d'excavació marcada novament per la forta tramuntana (8 de març)

L'arqueòleg Francesc Garcia ens comunica que un mestre de l'Escola de Bordils li ha fet saber que estaria interessat que els seus alumnes poguessin visitar *in situ* el jaciment de Domeny durant la seva excavació. Immediatament notifiquem aquesta informació a Montse Freixa, d'ATICS. S'inicia tot un procés burocràtic amb instàncies administratives superiors –el mateix que ha condicionat tota la campanya arqueològica de 2012 a Domeny–, les quals finalment impediran que tingui lloc aquesta visita escolar al jaciment. Ho lamentem profundament. Pensem que és una autèntica llàstima. Una ocasió perduda.

Quadre 2.8

Dietari de camp de l'excavació de 2012 al jaciment paleolític de Domeny

Divendres 9 de març (continuació)

Al vespre, durant una trobada entre Albert Aulines i Joan Abad, celebrem aquest interès de l'Escola de Bordils i tenim la il·lusió que, a partir d'aquest moment, altres escoles de Girona i rodalies tinguin la mateixa intenció de visitar-nos també mentre té lloc l'excavació de Domeny. Rebem la visita de les arqueòlogues Andrea Ferrer –que ja va participar en l'excavació de 2011 a Domeny – i Anna Augé.

Dilluns 12 de març

Josep Manuel Rueda, Subdirector General del Patrimoni Arqueològic de Catalunya, visita l'excavació de Domeny (figura 12a.2). Amb Rueda ens havíem conegut l'any 1999 a través de Joan Abad durant una visita que vam realitzar al Museu de la Gabella quan ell n'era el director.

Al vespre, contacte telefònic amb Joan Abad sobre les bones sensacions de la visita de Josep Manuel Rueda avui a Domeny. Durant aquesta conversa també sorgiran diferents noves idees sobre la prehistòria d'aquest jaciment, que acabaran culminant en l'article "Un jaciment excepcional" que es publicarà el 22 d'abril al *Dominical* del *Diari de Girona* (figura 23).

Bruno Gómez i Gerard Campeny –per primera vegada aquest 2012– de l'IPHES visiten Domeny.

Gerard Campeny pren multitud de fotografies que, posteriorment, ens enviarà, cosa que li agraïm.

Tot els arqueòlegs estan concentrats al sector 4D on, per primera vegada, som capaços d'identificar un taller lític, amb eines lítiques que remunten (nuclis i ascles).

Al vespre, enviament de correus electrònics a diferents prehistoriadors catalans per convidar-los a visitar l'excavació de Domeny: Xavier Terradas, Enriqueta Ponts, Pau Martín i Raquel Pujadas

Dimarts 13 de març

Al sector 4D es va confirmant l'espectacularitat del taller lític descobert recentment. A la tarda, trobada amb Joan Abad en un bar de la plaça Josep Pla de Girona durant la qual es conversa sobre les conseqüències científiques i socials de la localització –excepcional– d'aquest taller lític en el context europeu dels jaciments neandertals emplaçats a l'aire lliure.

Dimecres 14 de març

Continuem excavant el taller lític del sector 4D.

Coneixença amb l'arqueòleg Jordi Casadevall en el transcurs de la seva visita a l'excavació de Domeny acompanyat per Enric Puig i Nil Puig (figura 19a.2).

Quadre 2.9**Dietari de camp de l'excavació de 2012 al jaciment paleolític de Domeny****Dimecres 14 de març (continuació)**

A partir d'aquest moment, establim una bona relació amb Jordi Casadevall (veure 30 de març), cosa que farà possible, per exemple, la xerrada del 13 d'abril a la Biblioteca Martí i Pol de Sant Gregori (**figura 18**).

Alfons Díaz ens mostra la vintena d'útils lítics que el cap de setmana passat va localitzar al jaciment neandertal de Roca Foradada (Fontcoberta, Pla de l'Estany) i els quals formaran part del Treball de Màster que, ens aquests moments, està realitzant sobre aquest indret prehistòric.

Dijous 15 de març

El gruix de l'excavació es concentra al sector 4D, però, un equip reduït de 6 arqueòlegs també comença a treballar al 4E.

Al sector 4D, Didier Joly i Xavi Aguelo prenen les fotografies que posteriorment, tractades degudament amb el Photoshop, ens permetran obtenir una visió panoràmica del taller lític localitzat i excavat aquests últims dies.

Rebem la visita de Jordi Mestres, fotògraf de l'IPHES.

Bruno Gómez i Josep Vallverdú ens presten dos llibres de prehistòria universal que ens seran de gran ajuda per comprendre el significat del jaciment de Domeny: un sobre el mític jaciment africà d'Olorgesailie i, l'altre, sobre uns jaciments superficials neandertals localitzats al nord de França.

Al vespre, enviem un correu electrònic a Eudald Carbonell, de l'IPHES, per informar-lo de la novetat arqueològica (el taller lític) que té lloc en aquests moments a Domeny.

Divendres 16 de març

Xavier Terradas, del CSIC, visita l'excavació de Domeny (**figura 12a.1**).

Al sector 4D apareix una altra concentració important d'evidències lítiques.

Diumenge 18 de març

Al mas El Serrat del Pont de Tortellà, reunió de treball entre Joan Abad i Albert Aulines per tal d'assimilar, primer, i, després, intentar donar sortida a nivell científic i social, les sensacionals novetats que s'han produït aquesta setmana a Domeny: estratègia per captar l'atenció de les escoles de Girona; l'article "Un jaciment excepcional" (**figura 23**); redacció d'unes cartes d'ordre administratiu per intentar allargar el màxim possible aquesta excavació.

Dilluns 19 de març

Al sector 4D, a poca distància del taller lític, apareix un agrupament de basalts disposat intencionalment en forma de triangle que pot admetre múltiples interpretacions: forats de pal de cabana, trespeus, paravent. L'emoció d'aquest nou descobriment és enorme (**figures 8.5 i 8.6**).

Quadre 2.10**Dietari de camp de l'excavació de 2012 al jaciment paleolític de Domeny****Dilluns 19 de març (continuació)**

Mostrem a Montse Freixa la documentació elaborada el 18 de març i ens l'accepta sense problemes. Però, a partir d'ara caldrà que segueix els protocols burocràtics recurrents en aquesta excavació, la qual cosa farà que algunes d'aquelles propostes siguin acceptades i, d'altres, no.

Rebem la visita d'Oriol Sunyer, propietari dels terrenys expropiats per l'autopista i on actualment els arqueòlegs estem treballant. Li mostrem el jaciment arqueològic i els objectes lítics descoberts. També li donem llibres de prehistòria. Mostra molt d'interès per tot això que li expliquem. A la vegada, ell ens proporciona unes dades molts interessants sobre la història humana dels darrers 1000 anys a Domeny. Conservem un gran record d'aquesta visita (**figura 19b.3**).

Dimarts 20 de març

L'excavació es concentra als sectors 4D i 4E.

Dimecres 21 de març

Una inclemència meteorològica típica de principis de primavera ens impedeix treballar: la pluja

Enviem un altre correu electrònic a Eudald Carbonell (veure el 15 de març) per informar-lo, fent ús de moltes imatges, de la novetat arqueològica que s'està produint a Domeny (**figura 17**).

Enviament per correu ordinari del darrer *Quadern de Prehistòria Catalana*, número 20, a 30 escoles i instituts de Girona i Salt. Cada un dels sobres conté una carta adjunta (figura 14) que informa sobre l'actual excavació a Domeny.

Dijous 22 de març

S'incorporen més arqueòlegs a l'excavació: Xènia Berta, Lluís Campuzano, Miquel Canales, Ferran Cebrà, Carles Díaz i Judit Serradell.

A mig matí hem de deixar de treballar a causa de la pluja.

A la tarda, trobada casual a la plaça Josep Pla amb l'arqueòloga Raquel Pujadas, natural i també regidora de Sant Gregori, durant la qual ens comenta l'interès del seu consistori per organitzar una xerrada informativa sobre el jaciment de Domeny.

Al vespre, nova trobada amb Joan Abad durant la qual planifiquem noves estratègies per poder portar a la pràctica més activitats d'ordre social a peu de jaciment (sobretot, visites guiades dirigides als escolars) les quals hores d'ara, malgrat el nostre reiterat interès, encara no s'han pogut produir degut als complicats processos burocràtics inherents a aquesta campanya.

Quadre 2.11**Dietari de camp de l'excavació de 2012 al jaciment paleolític de Domeny****Divendres 23 de març**

Narcís Soler, de la Universitat de Girona, Enriqueta Pons, del Servei d'Arqueologia de Catalunya-Girona i l'arqueòleg Joaquim Garcia visiten Domeny (**figures 12a.4 i 12b.3**). Els acompanya l'arqueòloga territorial, Susana Manzano, que aprofita l'ocasió per comunicar-nos l'autorització pertinent perquè els alumnes de l'Escola de Taietà puguin realitzar visites guiades a Domeny.

Dilluns 26 de març

Primer contacte telefònic amb Maria Teresa Prunell, de l'Escola de Taietà, per parlar sobre la possibilitat que els seus alumnes d'aquesta escola visitin el jaciment de Domeny.

Dimarts 27 de març

A 2/4 de 6 de la tarda reunió a peu de jaciment amb les mestres de l'Escola de Taietà Maria Teresa Prunell i Laura Vilarrodona per tal de planificar diferents visites guiades dirigides als seus alumnes, cosa que s'acabarà produint els dies 11 i 13 d'abril.

Dimecres 28 de març

Paco Mesa s'incorpora als treballs d'excavació arqueològica a Domeny. Primera interpretació ferma de l'agrupament de basalts descoberts el 19 de març: es tracta d'un un trespeus (**figura 8.5 i 8.6**)
Josep Maria Puche (6 de febrer) visita Domeny per supervisar els treballs de topografia.

Dijous 29 de març

A causa de la vaga general declarada avui al nostre país, l'equip d'excavació és més reduït que en dies laborals normals.
Al migdia rebem la visita de l'arqueòleg Rafael Dehesa.

Divendres 30 de març

Ramon Ten, del Servei d'Arqueologia de Barcelona, visita el jaciment (**figures 5.1 i 12b.4**). Al migdia rebem una nova visita de l'arqueòleg Jordi Casadevall (veure 14 de març). En aquesta ocasió ve acompanyat per Josep Maria Font i Andreu Font (**figura 19b.2**).
A 2/4 de 5 de la tarda, darrera visita del dia: Quim Planas (de l'Associació Arqueològica de Girona), Anna Buxeda, Josep Colls, Sebastià Villalón i Jordi Toledano (**figura 19a.3**).

Quadre 2.12

Dietari de camp de l'excavació de 2012 al jaciment paleolític de Domeny

Dilluns 2 d'abril

Continuem excavant els sectors 4D i 4E.

Al matí rebem la visita dels arqueòlegs Antoni Palomo i Rafel Rossillo, de l'empresa Arqueolític.

Més endavant, també s'apropa al jaciment un cosí d'Oriol Sunyer –expropietari dels terrenys on s'ubica el jaciment (veure 19 de març)–. Com és habitual en nosaltres, li fem una visita guiada del jaciment i li donem llibres de prehistòria.

Des de fa uns dies s'estan produint múltiples contactes i intercanvis de correus electrònics entre diferents agents (societat civil, arqueòlegs, burocràcia) per obtenir l'autorització corresponent per portar a terme una xerrada informativa a la Biblioteca de Sant Gregori (veure 13 d'abril).

Dimarts 3 d'abril

Realitzem la primera cobertura fotografia en planta del sector 4D

Dimecres 4 d'abril

La pluja impedeix, una vegada més, prosseguir amb els treballs arqueològics, cosa que aprofitem per obtenir, via correu electrònic, el vist-i-plau de totes les persones mencionades en l'article "Un jaciment excepcional" (**figura 23**), el qual ja fa més d'un mes que està redactat però que no s'ha publicat a causa de la lenta gestió burocràtica per rebre'n la seva autorització definitiva.

Dijous 5 d'abril

Una jornada molt concorreguda avui a Domeny perquè hem rebut les tres visites següents.

Primera: Xavier Perucho (cap d'unitat del Conveni AP-7 Nord) acompanyat per familiars i amics (**figura 19a.4**).

Segona: Josep Manuel Rueda, Maria Teresa Prunell (veure dies 12 i 26 de març i 11 i 13 d'abril) acompanyats per la seva filla (**figures 12a.2 i 19a.4**).

Tercera: Robert Sala, de l'IPHES i la seva filla Elisenda (**figura 12b.1**). Robert Sala va dirigir els treballs arqueològics de l'any 1999 a Domeny, en els quals nosaltres també vam participar.

A la tarda, es produeix el primer contacte telefònic amb Marisa Serret, de la Biblioteca de Sant Gregori, per portar-hi a terme un xerrada de prehistòria (veure 13 d'abril).

Divendres 6 d'abril

A causa de la pluja, es suspenen tots els treballs d'excavació previstos per avui.

Quadre 2.13**Dietari de camp de l'excavació de 2012 al jaciment paleolític de Domeny****Diumenge 8 d'abril**

Al mas El Serrat del Pont de Tortellà, trobada entre Joan Abad i Albert Aulines per valorar l'estat actual de l'excavació a Domeny i per planificar accions futures. Celebrem, per damunt de tot, el fet que ara ja tenim la certesa que, finalment, s'hi podran portar a terme visites guiades a diversos grups escolars (veure 11, 13 i 20 d'abril).

Dilluns 9 d'abril

A primera hora del matí ens adonem que uns brètols han forçat la porta del magatzem on tenim les eines de treball, però, no s'han emportat res.

A la tarda, recerca de matèries primeres als rius Ter i Llémena per utilitzar-les durant les visites guiades escolars que ben aviat tindran lloc a Domeny (veure 11, 13 i 20 d'abril).

Dimarts 10 d'abril

Després d'un llarguíssim procés burocràtic, finalment podem enviar l'article "Un jaciment excepcional" a la redacció del *Diari de Girona*. Sortirà publicat el 22 d'abril (**figura 23**).

Primer contacte presencial amb Marisa Serret, bibliotecària de Sant Gregori, per planificar la xerrada informativa sobre el jaciment de Domeny que acabarà tenint lloc el 13 d'abril (**figura 18**).

Sílvia Meré, mestre de l'Escola Agustí Gifre de Sant Gregori, inicia via correu electrònic les gestions administratives pertinents per tal que els seus alumnes de 5è i 6è puguin visitar el jaciment de Domeny, la qual cosa s'acabarà produint el 20 d'abril (**figures 15.1 i 15.4**).

Dimecres 11 d'abril

Excavació als sectors 4D i 4E.

Els alumnes de 4A, 4B i 4C de l'Escola de Tàlala visiten el jaciment de Domeny (**figures 15.2 i 16**).

Dijous 12 d'abril

Excavació als sectors 1, 4D i 4E.

Durant la reunió setmanal entre els responsables de la gestió i promoció de l'excavació (veure 10 i 16 de febrer) s'acorda incrementar el nombre d'arqueòlegs perquè, se'ns fa saber, els treballs arqueològics tenen una data de finalització pactada per contracte: el 27 d'abril.

Divendres 13 d'abril

Els alumnes de 3A, 3B i 3C de l'Escola de Tàlala visiten el jaciment de Domeny (**figures 2.4, 15.3 i 16**).

Quadre 2.14

Dietari de camp de l'excavació de 2012 al jaciment paleolític de Domeny

Divendres 13 d'abril (continuació)

Al sector E descobrim un nou taller lític.

Operaris de l'autopista instal·len tanques al perímetre de la zona afectada pels carrils l'autopista i, per tant, també de la nostra excavació.

A 2/4 de 8 del vespre a la Biblioteca Martí i Pol de Sant Gregori, Albert Aulines realitza una xerrada de prehistòria titulada: "Orígens humans a la vall de Llèmena. Excepcionals troballes neandertals al nostre municipi". A l'acte hi assisteixen unes 60 persones. Acabada la xerrada, sopar a Can Ribes de Sant Gregori i, tot seguit, presència a diferents bars nocturns de Girona fins a altes hores de la matinada.

Dissabte 14 i diumenge 15 d'abril

Al mas El Serrat del Pont, Joan Abad i Albert Aulines redacten l'article "Prehistòria i pedagogia". Per qüestions alienes d'ordre burocràtic, la seva publicació no podrà ser immediata, per la qual cosa es decideix incloure'l a la sèrie *Girona prehistòrica* (veure 22 de maig).

Dilluns 16 d'abril

S'incorporen a l'excavació els 14 arqueòlegs següents: José Barea, Esther Boneu, Ignacio Cortázar, Eva Estela, Víctor Heredia, Roser Hernández, Toni Juárez, Pablo Martínez, Roger Molinas, Marçal Moretones, Raquel Onrubia, Oscar Pla, Toni Prados, Cristian Santiago.

Descoberta històrica a Domeny: per primera vegada apareix fauna fòssil (**figura 9**). Obtenim l'autorització perquè al sector 1 l'arqueòleg Miquel Rovira pugui iniciar el seguiment de les remocions de terra que fa uns dies hi tenien lloc sense cap mena de control arqueològic.

Gerard Campeny, de l'IPHES, visita novament el jaciment de Domeny (veure 12 de març).

Dimarts 17 d'abril

S'excaven tres sectors a la vegada: 4C, 4D (**figura 1**) i 4E. A més, continuem el seguiment al sector 1.

A les 5 de la tarda, Salvador Parés –director de l'Escola Agustí Gifre de Sant Gregori– es posa en contacte amb Albert Aulines per informar-se del protocol a seguir perquè una vintena de mestres de la seva escola puguin visitar el jaciment de Domeny (veure 24 d'abril i **figura 19b.1**).

Dimecres 18 d'abril

La pluja provocarà, al llarg del dia d'avui, la intermitència dels nostres treballs arqueològics.

Quadre 2.15**Dietari de camp de l'excavació de 2012 al jaciment paleolític de Domeny****Dimecres 18 d'abril (continuació)**

Excavació dels tres sectors vigents (4C, 4D i 4E) i cobertura fotogràfica de les àrees amb concentració lítica (tallers i remuntatges), al sector 4E (**figura 5.3**).

Nova trobada, al vespre, amb Joan Abad per encaminar les darreres activitats científiques i socials a Domeny, tenint en compte que ara ja sabem que l'excavació finalitzarà inevitablement el dia 27 d'abril.

Dijous 19 d'abril

Jornada històrica: per primera vegada podem observar què s'amaga sota la colada basàltica del volcà Puig d'Adri. Aquesta efemèride té lloc al sector 1 on els recents moviments de terra han posat al descobert la base d'aquesta colada i, per tant, la rubefacció causada per l'erupció volcànica gràcies a la qual podem obtenir una datació cronològica fiable (**figura 10**).

Josep Vallverdú i Bruno Gómez realitzen, a diferents trams de Pla de Dalt de Domeny, perfils estratigràfics per extreure mostres de tot tipus: sedimentològiques, geomorfològiques i cronològiques.

Al vespre, enviament a la Secretaria de les *Onzenes Jornades d'Arqueologia de les Comarques de Girona* d'un article sobre les excavacions dels anys 2011 i 2012 a Domeny per incloure'l en aquestes *Jornades* que se celebraran a Girona els propers 15 i 16 de juny.

Divendres 20 d'abril

Els alumnes de 5è i 6è de l'Escola Agustí Gifre de Sant Gregori visiten el jaciment de Domeny. Veure el dia 10 d'abril i les **figures 15.1 i 15.4**

Al recent taller lític descobert al sector 4E es continuen identificant remuntatges.

Dissabte 21 d'abril

A l'estudi 1 de *Ràdio 90. La ràdio lliure i cultural de la Garrotxa* té lloc la gravació del programa especial dedicat exclusivament al jaciment neandertal de Domeny i el qual s'emetrà per antena els dies 28 i 29 d'abril. Actualment, també es pot descarregar a la carta en versió podcast a través d'aquesta adreça: http://www.r90.org/?page_id=748

Diumenge 22 d'abril

El *Dominical* del *Diari de Girona* publica l'article "Un jaciment excepcional" (**figura 23**). Informem d'aquesta publicació a nombroses persones per mitjà del correu electrònic i dels missatges de telefonia mòbil. Un d'ells va dirigit a l'Eudald Carbonell, de l'IPHES, i la seva resposta és la següent: demà té la intenció de visitar el jaciment.

Quadre 2.16**Dietari de camp de l'excavació de 2012 al jaciment paleolític de Domeny****Dilluns 23 d'abril**

Eudald Carbonell, de l'IPHES, visita el jaciment de Domeny (**figura 13 i Quadre 1**). Continuem excavant els sectors 4A, 4B i 4C. Al vespre, nova trobada amb Joan Abad.

Dimarts 24 d'abril

Francesc Medina, de l'Associació Arqueològica de Girona, visita l'excavació de Domeny. Rebem la visita d'una vintena de mestres de l'Escola Agustí Gifre de Sant Gregori (**figura 19b.1**). D'aquesta manera es materialitza la sol·licitud realitzada per Salvador Parés el passat 17 d'abril.

Aquesta nit han tornar a forçar la porta del magatzem (veure 9 d'abril). A la tarda, acompanyats per l'arqueòloga territorial Susana Manzano, formulem la denúncia corresponent als Mossos d'Esquadra de Girona

A 2/4 de 6 de la tarda, Pere Canton i Albert Aulines, en representació de l'Associació Arqueològica de Girona, assisteixen a la Sessió Ordinària del Consell Plenari del Patronat Francesc Eiximenis, durant la qual s'aprova una subvenció que farà possible costejar una part important del pròxim *Quadern de Prehistòria Catalana*, el número 20, el qual contindrà informacions científiques i socials referents l'excavació d'aquest 2012 a Domeny.

Dimecres 25 d'abril

Excavació als sectors 4C, 4D i 4E.

Salvador Parés (veure 17 i 24 d'abril) publica al seu bloc "Instats Capturats" la seva impressió de la visita d'ahir al jaciment de Domeny per part dels mestres de l'Escola Agustí Gifre. L'entrada porta per títol "Visita al jaciment neandertal de Sant Gregori" i es pot consultar en aquesta adreça: <http://salvadorpares.blogspot.com.es/2012/04/visita-al-jaciment-neandertal-sant.html>

Dijous 26 d'abril

Continua l'excavació als sectors 4C, 4D i 4E. Però, ara, la principal preocupació dels arqueòlegs és la reunió administrativa que tindrà lloc demà, durant la qual es decidirà la data concreta de l'acabament de l'excavació.

Divendres 27 d'abril

Narcís Soler, de la Universitat de Girona, visita novament el jaciment de Domeny (veure 23 de març i **figures 12a.4 i 12b.3**). També rebem la visita i coneixença de Josep Lluís Montero (figura 14b.4), el qual ens visitarà unes quantes vegades més abans no acabi l'excavació.

Quadre 2.17**Dietari de camp de l'excavació de 2012
al jaciment paleolític de Domeny****Divendres 27 d'abril (continuació)**

Gràcies a les seves gestions, una vintena de mestres de les escoles Migdia i Dalmau de Girona en visitaran el proper 2 de maig. I, una vegada ja finalitzada aquesta, també farà possible una visita guiada al Puig d'en Roca de Girona: el 9 de juny i amb l'assistència de Carme Joval, Josep Manel Garcia i Júlia Rosinach.

Bruno Gómez té l'oportunitat de contemplar l'espectacular perfil estratigràfic (veure 19 d'abril) on es posa al descobert la base de la colada de basalt del volcà Puig d'Adri (**figura 10**).

A les 4 de la tarda, dinar de final de campanya al bar La Font de Girona. Per alguns, la celebració d'aquest acte s'allarga fins a altes hores de la matinada en diversos locals nocturns de Girona.

Dissabte 28 i diumenge 29 d'abril

Ràdio 90. La ràdio lliure i cultural de la Garrotxa emet un dels seus programes Especials dedicat exclusivament a difondre els resultats arqueològics de la campanya de 2012 al jaciment paleolític de Domeny. Es pot descarregar a la carta en versió podcast a través d'aquesta adreça: http://www.r90.org/?page_id=748

Finalment, convé fer una consideració especial a Joan Abad de l'Associació Arqueològica de Girona perquè –a banda de descobrir l'any 1999 a Domeny el potencial arqueològic que s'hi ha confirmat definitivament aquest 2012– el seu suport i contacte permanent durant l'excavació ha estat decisiu per portar a bon port moltes de les activitats d'ordre social relacionades amb aquest jaciment.

PER QUÈ DOMENY ÉS UN JACIMENT EXCEPCIONAL?

En l'estudi i comprensió del paleolític inferior a Catalunya hi haurà un abans i un després de l'excavació d'aquest 2012 a Domeny perquè en els jaciments situats en superfície d'aquest període cultural mai fins ara havia estat possible localitzar en bon estat de conservació tanta diversitat i quantitat d'evidències arqueològiques: instruments de pedra, tallers lítics, remuntatges, àrees d'activitat, estructures, un trespeus, restes vegetals carbonitzades, marques probablement de foc i una resta de fauna fòssil. Però, a més, també nombroses dades de tipus geomorfològic, sedimentològic i cronològic, les quals permetran datar la colada basàltica del Puig d'Adri, situada a la base del jaciment. De fet, la bona conservació de tots aquests elements arqueològics té a veure precisament amb aquests sediments d'origen volcànic, els quals n'ha permès la seva preservació durant mil·lennis. Tot aquest conjunt de circumstàncies permeten afirmar que Domeny és jaciment paleolític únic a península Ibèrica.



Figura 6. Ocupacions neandertals damunt la colada de basalt del volcà Puig d'Adri - 17 de maig de 2012
 1) Perfil estratigràfic de referència de l'excavació arqueològica. Al fons, el castell de Taialà
 2) Posició *in situ* d'una eina lítica del període neandertal dins d'aquest perfil estratigràfic
 3) El mateix objecte lític una vegada extret del seu context originari

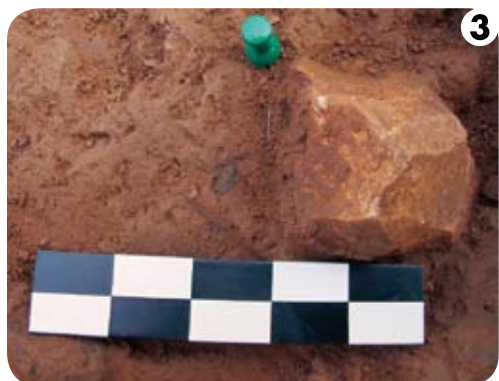
MILERS D'EINES DE PEDRA, QUILÒMETRES DE FILS TALLANTS

Pics, tallants, *choppers*, nuclis, ascles, restes de talla... més de 7.000 objectes lítics a Domeny aquest 2012. I més de 10.000 si hi sumen els registrats durant les excavacions dels anys 1999 i 2011. Una multitud d'eines que es podien utilitzar per esquarterar els grans vertebrats, tallar la fusta, cavar el terra per construir un trespeus o un paravent... Quilòmetres de fils tallants i diversitat de funcions! Es tracta d'una quantitat enorme per si mateixa. Però si ens ho mirem amb més deteniment i amb perspectiva de futur ens adonarem que la relació entre l'àrea intervinguda, l'alliberada per l'autopista però no excavada i la dels seus entorns immediats encara inexplorats permeten imaginar que, en la seva lluita per la supervivència, l'actual Pla de Domeny va estar ocupat i transitat durant mil·lennis pels caçadors-recol·lectors paleolítics, algunes de les activitats quotidianes i estructures d'hàbitat dels quals s'han identificat per primera vegada, i amb claredat, aquest 2012.

ESTRUCTURES D'HÀBITAT I ÀREES ESPECIALITZADES: TALLERS LÍTICS, REMUNTATGES I UN TRESPÉUS

A partir del 15 de març es van anar succeint els descobriments més espectaculars. De primer van ser les àrees de talla: uns espais molt concrets i reduïts on els neandertals van fabricar *in situ* les seves eines. En aquestes àrees s'hi concentraven tots els elements de la cadena operativa lítica (còdols, nuclis i ascles) relacionats entre ells (remuntatges).

A tocar d'un d'aquests tallers lítics es va localitzar un trespeus, identificat a partir de tres agrupaments de blocs de basalt distribuïts intencionalment en forma de triangle per col·locar-hi tres pals de fusta, ara desapareguts, que podrien haver subjectat, per exemple, un tall de carn.



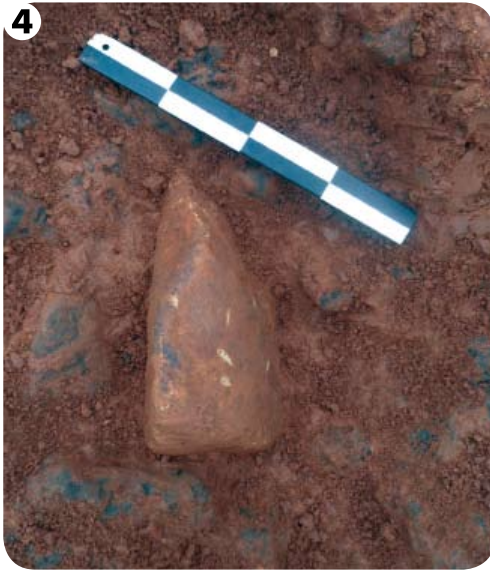


Figura 7. Centenars d'objectes lítics a Domeny... quilòmetres de fils tallants

- 1) Pic de quarsita (29 de febrer de 2012)
- 2) Chopper de quarsita (17 de febrer de 2012)
- 3) Nucli de pòrfir (Fotografia: Xavi Aguelo, 28 de març de 2012)
- 4) Pic de pòrfir (10 d'abril de 2012)
- 5) Pic de quarsita (17 de febrer de 2012)





Figura 8. Estructures d'habitat i àrees especialitzades a l'aire lliure durant el període neandertal

1) Panoràmica d'un taller lític (Fotografia Xavi Aguelo, 21 de març de 2012)

2) Excavació minuciosa, per part de dos arqueòlegs, d'una àrea amb una important concentració d'útils de pedra (16 de març de 2012)

3) Impresionant visió de conjunt d'un taller lític (Fotografia: Xavi Aguelo, 20 d'abril de 2012)

4) Impresionat, novament, el detall d'aquest mateix taller lític (Fotografia: Xavi Aguelo, 20 d'abril de 2012)

5) Agrupament intencional de basalts: es tracta d'un trespeus (19 de març de 2012)

6) El trespeus i el taller lític, al fons, estan situats a escassos metres l'un de l'altre (19 de març de 2012)

UNA RESTA DE FAUNA FÒSSIL TERMOALTERADA

Comprendre les particularitats i el potencial d'un jaciment paleolític pot arribar a ser un procés molt lent. És el cas de Domeny: han passat dotze anys des de la localització dels primers –escassos i dispersos– instruments de pedra (1999) fins als esmentats tallers lítics i el trespeus (2012). Això ha estat possible perquè aquest 2012 s'han pogut excavar molts més metres quadrats, gràcies als quals ara podem reconstruir amb més rigor les formes de vida i d'hàbitat dels neandertals en aquells territoris situats a l'aire lliure.

L'última sorpresa: la localització de fauna fòssil. Sempre havíem pensat que això era impossible degut a l'acidesa del terreny. Però el 16 d'abril els fets ens han obligat a canviar d'opinió: va aparèixer un fragment de fauna termoalterat i amb fractura antròpica. Era un indicatiu evident que al seu voltant hi podria haver un fogar, el qual vam buscar intensament fins a l'acabament de l'excavació, però sense èxit.

Tallers lítics, trespeus i fauna. Tot encaixa: durant el període neandertal, Domeny era una territori freqüentat i d'hàbitat. L'associació d'aquests d'elements arqueològics són la prova d'algunes de les activitats de la seva vida quotidiana.

De fet, un dels objectius de l'excavació era –partint del referent d'un jaciment cèlebre anomenat Terra Amata (Niça, França)– localitzar un fogar. I malgrat que això no va ser possible, els tallers lítics, el trespeus i la fauna demostren que la nostra intuïció –de la qual ara n'estem més convençuts que mai– era la correcta: algun dia s'acabarà descobrint un fogar neandertal a Domeny.



Figura 9. Fauna fòssil a Domeny –16 d'abril de 2012

És una peça única perquè fins aquest 2012 al subsòl de Domeny només s'havia descobert una evidència arqueològica: la lítica. Aquest fòssil obre noves hipòtesis i perspectives arqueològiques de futur a l'immens territori de Domeny

UN DOCUMENT HISTÒRIC DE PRIMER ORDRE DINS DEL PATRIMONI CULTURAL CATALÀ

El 15 de juny van finalitzar tots els treballs arqueològics a Domeny, precisament el mateix dia que, durant les *Onzenes Jornades d'Arqueologia de les Comarques de Girona*, el vam presentar per primera vegada en públic a la comunitat científica gironina.

Però l'etapa principal de l'excavació (amb 45 arqueòlegs) s'havia acabat el 27 d'abril. Des d'aleshores i tal com ordena la legislació vigent, un grup reduït (de 2 a 4 arqueòlegs) vam observar les tragelles i les màquines excavadores mentre construïen els carrils de l'autopista al llarg dels 20.000 metres quadrats que, potencialment, encara podrien contenir més restes *in situ* del període neandertal.



Figura 10. La base de la colada basàltica del volcà Puig d'Adri, al descobert

1) La franja rubefactada es correspon al moment exacte de l'erupció volcànica (26 d'abril de 2012)

2) Bruno Gómez (esquerra) i Miquel Rovira (dreta) observen amb atenció aquest espectacular perfil estratigràfic (27 d'abril de 2012)

3) En primer terme, la seqüència estratigràfica de la colada basàltica; per sobre del pla, l'excavació arqueològica; al fons, el castell de Tialà (27 d'abril de 2012)

Durant aquesta fase destructiva vam recuperar bàsicament objectes de gran format (pics, *choppers* i nuclis). Enmig dels moviments de tanta maquinària pesada, els de petit format i els hipotètics tallers lítics, fogars, fauna fòssil o estructures d'hàbitat, lògicament, va ser impossible de detectar-los. Ara mateix, ja són una pèrdua irreparable de patrimoni arqueològic.



Figura 11. Domeny: un document històric de primer ordre del Patrimoni Cultural Català

- 1) Panoràmica dels carrils de l'autopista i l'àrea on es va fer l'excavació arqueològica (10 d'octubre de 2012)
- 2) Nombrosos útils lítics i altres hipotètiques evidències arqueològiques s'han perdut per sempre més a causa de l'acció de les màquines excavadores (9 de maig de 2012)
- 3) Les tragelles posen al descobert un instrument de pedra de gran format (9 de maig de 2012)
- 4) Estat del mateix objecte lític després del pas de les tragelles (9 de maig de 2012)

Transcorreguts quatre mesos (octubre de 2012), el balanç d'aquella excavació només ofereix una cara: la positiva. Perquè a Domeny s'ha posat al descobert una novetat de primer ordre referent a les ocupacions a l'aire lliure per part dels neandertals. Una importància que no cal situar només dins dels límits territorials estrictament catalans, si no també en el context de la península Ibèrica i del continent europeu. Des d'ara, el Patrimoni Cultural Català conté un document històric excepcional sobre els orígens humans del nostre país.

PREHISTORIADORS I INSTITUCIONS DEL PAÍS VISITEN L'EXCAVACIÓ DE DOMENY

Durant la primera setmana del març 2012 vam començar a percebre l'excepcionalitat arqueològica de Domeny. Per això –i dins les limitacions pròpies per la dinàmica de l'excavació, alienes a la nostra voluntat– en vam informar a diferents investigadors, centres de recerca i administracions públiques del nostre país competents en aquesta matèria per tal que s'arribessin a Domeny per presenciar *in situ* la novetat arqueològica de primer ordre que, en aquells moments, s'hi estava produint. Als Quadres 1 i 2 es mostra la relació d'aquests contactes i visites al jaciment.



Figura 12a. Prehistoriadors i institucions del país visiten l'excavació de Domeny

1) Xavier Terradas, del CSIC (17 de març de 2012)

2) Josep Manuel Rueda, del Servei d'Arqueologia de Catalunya (Fotografia: Montse Freixa, 12 de març de 2012)

3) Bruno Gómez (esquerra), de l'IPHES, examina un útil lític amb Xavi Aguelo (dreta)

4) Narcís Soler, de l'UdG, i Enriqueta Pons, del MACG (Fotografia: Xavi Aguelo, 23 de març de 2012)



En l'àmbit l'administratiu, destaquem la visita que vam rebre el 12 de març per part de Josep Manuel Rueda, Subdirector General del Patrimoni Arqueològic de Catalunya, acompanyat per les arqueòlogues territorials de Girona, Susana Manzano i Montserrat Mataró. Rueda és pioner en l'estudi de la indústria òssia paleolítica catalana. Com a especialista d'aquest període, durant la seva visita es va adonar de seguida que els útils lítics de Domeny "són excepcionals a nivell peninsular i, per tant, europeu". Posteriorment, Ramon Ten, del Servei Territorial d'Arqueologia de Barcelona, també va arribar-se fins a Domeny (30 de març).

Diferents investigadors en actiu de la prehistòria catalana també es van presentar a Domeny mentre tenia lloc la nostra excavació. De l'IPHES van venir Eudald Carbonell, Josep Vallverdú, Bruno Gómez, Gerard Campeny, Robert Sala i Jordi Mestres. També van tenir constància d'aquesta novetat arqueològica la Universitat de Girona, el Museu d'Arqueologia de Catalunya-Girona i el Centre Superior d'Investigacions Científiques a través de la presència al jaciment de Narcís Soler (UdG), Enriqueta Pons (MACG) i Xavier Terradas (CSIC). Esmentarem, per acabar, la visita dels arqueòlegs Antoni Palomo, Rafael Rossillo, Jordi Casadevall, Rafael Dehesa, Andrea Ferrer i Anna Augé.



3



4



5



Figura 12b. Prehistoriadors i institucions del país visiten l'excavació de Domeny.

FOTOGRAFIES: Xavi Aguelo

- 1) Robert Sala, de l'IPHES (5 d'abril de 2012)
- 2) Antoni Palomo i Rafael Rossillo, d'Arqueolític (2 d'abril de 2012)
- 3) D'esquerra a dreta: Montse Freixa, Didier Joly, Joaquim Garcia, Narcís Soler, Enriqueta Pons i Albert Aulines (23 de març de 2012)
- 4) Ramon Ten, del Servei d'Arqueologia de Catalunya (30 de març de 2012)
- 5) Bruno Gómez i Josep Vallverdú, de l'IPHES (23 de març de 2012)



Figura 13. L'arqueòleg Eudald Carbonell, a Domeny – 23 d'abril de 2012.

1) A peu de jaciment, anàlisi i diagnosi de la indústria lítica localitzada durant l'excavació de 2012 (Fotografia: Xavi Aguelo)

2) Observació *in situ* i gaudi d'un dels seus tallers lítics: excepcional perquè després de 40 anys de recerques als jaciments paleolítics superficials de la vall mitjana del Ter, així com de la resta de la bioregió de Girona, finalment, s'ha produït aquesta descoberta que, definitivament, posa de manifest la importància de les ocupacions a l'aire lliure per l'estudi i comprensió del fenomen neandertal (Fotografia: Xavi Aguelo)

3) Albert Aulines i Eudald Carbonell al jaciment històric de Domeny, durant la seva fase de destrucció per part de les màquines excavadores

PREHISTÒRIA I ESCOLA A DOMENY

Abans i durant l'excavació érem conscients que a Domeny hi havia una oportunitat històrica, difícilment repetible: que tots els alumnes de la ciutat de Girona i rodalies poguessin arribar-s'hi per presenciar *in situ* el procés d'excavació d'un jaciment paleolític situat tan a prop de les seves cases.

Hem comentat més amunt que entenem la prehistòria com un activitat social. Per això ens hauria agradat que –en tot moment, cada dia– paral·lelament a la nostra recerca s'haguessin portat a terme el màxim de nombre possible de visites guiades dirigides a tots els escolars gironins. Però les limitacions inherents a la dinàmica professional de l'excavació ens ho van impedir, a pesar d'haver rebut diverses sol·licituds per visitar el jaciment (de l'escola de Bordils, per exemple) o després d'haver enviat a 30 escoles i instituts de Girona i Salt un exemplar del *Quadern de Prehistòria Catalana* acompanyat per una carta on s'informava de la novetat arqueològica que en aquells moments estava tenint lloc a Domeny.

Les escoles de Talaià i de Sant Gregori van ser les úniques que van poder gaudir d'una visita guiada a Domeny: més de 250 alumnes van rebre les nostres explicacions a peu de jaciment i a través de les quals vam comprovar que els satisfieja poder presenciar la manera com els arqueòlegs descobrim el passat.

Volem comentar també que el 14 d'abril vam redactar amb Joan Abad l'article "Prehistòria i pedagogia Domeny" amb la intenció de publicar-lo immediatament al *Dominical del Diari de Girona*, cosa que no va ser possible per motius aliens. Llavors vam decidir incloure'l dins la sèrie d'articles "Girona prehistòrica", redactada durant la segona part d'aquest 2012 i que ben aviat veurà la llum.

'ARQUEOPERIODISME': CIÈNCIA, COMUNICACIÓ I SOCIETAT CIVIL A DOMENY

Mentre tenia lloc l'excavació, la nostra intenció era comunicar simultàniament a la resta de la societat civil aquelles novetats arqueològiques que s'hi estaven produint, tot fent ús dels màxims mitjans possibles: articles de divulgació a la premsa, visites guiades o programes de ràdio. Volíem fer comprensibles i accessibles a tothom que hi estigués interessat aquests coneixements sobre els orígens humans. Totes les activitats que vam realitzar en aquesta direcció sempre van tenir molt bona acollida, tal com es posa de manifest als **Quadres 1 i 2**. A aquesta nostra manera d'actuar que combina la investigació punta amb la comunicació social immediata l'anomenem 'arqueoperiodisme'.

En tot moment vaig exposar i portar a la pràctica aquesta visió 'arqueoperiodística', malgrat que no tots els companys de professió la compartien perquè, alguns, són del parer que els arqueòlegs són científics que només s'han de limitar a excavar, sense més explicacions. Totes les opinions són respectables, però, a la meua manera d'entendre la prehistòria convé que el seu coneixement transcendeixi a la societat civil perquè he comprovat en múltiples ocasions que, quan aquesta n'ha pogut gaudir, la seva reacció sempre ha estat molt positiva, de gran interès i forta emoció. Per tant, continuaré en aquesta línia de treball si en el futur tinc la possibilitat de dirigir un nou un jaciment arqueològic.



Girona, 21 de març de 2012

Travessia de la Creu, 6, Entresol, 1r
17001 - GIRONA
<http://www.aadgirona.org/>
A/e: aadgirona@aadgirona.org

Senyor director/a

Li fem arribar el *Quadern de Prehistòria Catalana* número 19 que acaba de publicar el nostre centre d'estudis.

Aquest *Quadern* divulga novetats del període paleolític a Catalunya des d'una doble vessant: la científica i la social.

Com veurà, aquest *Quadern* és ric i variat quan a continguts referents al període paleolític: investigació, divulgació, didàctica, opinió, patrimoni cultural.

S'hi tracten temes que abasten des d'una reflexió de l'ofici de prehistoriador fins a la descripció d'una excavació d'avantguarda del període neandertal que en aquests moments (març-abril de 2012) té lloc a les afores de la ciutat de Girona, a uns dos quilòmetres de la seva catedral (a Domeny), tot considerant també la importància de la didàctica de la prehistòria als instituts de secundària gironins.

Li agrairíem que ens confirméssis per e-mail que ha rebut correctament aquest *Quadern*.

Res més, gràcies i fins aviat.

Junta directiva de l'Associació Arqueològica de Girona

Figura 14. Una oportunitat única: les visites escolars a Domeny

El 21 de març de 2012 vam enviar aquesta carta-tipus a 30 escoles i instituts de Girona i Salt per informar-los que, ben a prop de la ciutat de Girona –a Domeny–, s'estava produint una novetat arqueològica de primer ordre a nivell europeu, per la qual cosa existia l'oportunitat única de visitar-lo simultàniament tenia lloc la seva excavació.



Figura 15. Prehistòria i escola: més de 300 alumnes de primària van visitar el jaciment de Domeny

1) Alumnes de 5è de l'Escola Agustí Gifre de Sant Gregori (20 d'abril de 2012)

2) Alumnes de 3r de l'Escola de Tialà (11 d'abril de 2012)

3) Alumnes de 4r de l'Escola de Tialà (Fotografia: Xavi Aguelo, 13 d'abril de 2012)

4) Alumnes de 5è de l'Escola Agustí Gifre de Sant Gregori (20 d'abril de 2012)

A 4T HEM FET...

VISITA A LES EXCAVACIONS ARQUEOLÒGIQUES DE DOMENY

Els nens i nenes de 4t vam anar al Pla de Dalt a visitar el jaciment arqueològic que n'ha trobat en fer les obres de l'autopista. Fa entre 250.000 i 100.000 anys que alguns homes de Neandertal van estar vivint per aquesta zona, sobre una colada de lava del volcà Puig d'Adri que va arribar ara fa uns 317.000 anys.

Els arqueòlegs ens van explicar que el home de Neandertal era una mica diferent a nosaltres: no tenien barbata i tenien el front tret cap endavant. Feien eines picant una pedra amb una altra i les feien servir per carregar, tallar troncs, trencar ossos, rascar la pell dels animals, etc.

Vam tenir una oportunitat única de poder anar a veure l'excavació i tocar les eines perquè quan estiguem en un museu no ens ho deixarien fer, i ens vam adonar que per fer d'arqueòleg cal tenir molta paciència.



Figura 16. En Xispa. Revista de l'Escola de Tialà – número 16 – juny de 2012 – pàgina 27

Els alumnes de cicle mitjà de l'Escola de Tialà que van tenir l'oportunitat de visitar el jaciment de Domeny (els dies 11 i 13 d'abril) van expressar aquesta experiència arqueològica a la revista de la seva escola, la qual reproduïm en aquesta figura



Albert Aulines <ulines@gmail.com>

Prehisòria excepcional a Domeny - Fotos completàries al darrer mail que et vaig enviar

5 missatges

Albert Aulines <ulines@gmail.com>

21 de març de 2012 16:36

Per a: Eudald Carbonell <eudald.carbonell@urv.cat>, Vanessa Altes <valtes@iphes.cat>, Vanessa Altes <vanessa.altes@gmail.com>, Josep Valverdu <josep@prehistoria.urv.cat>, Bruno Gómez <bruno@prehistoria.urv.cat>, Bruno Gómez de Soler <bgomez@iphes.cat>

Hola Eudald,

Igual que en el darrer mail, aquest també és de caire informal i te l'escric després d'haver-ne parlat amb Pep i en Bruno, amb els quals estic en contacte permanent respecte les novetats que es van produint a l'excavació de Domeny.

T'ajunto fotografies de l'estat actual de l'excavació.

Com veuràs, estem localitzant un material lític que es conserva en un estat excepcional tenint en compte que es tracta d'un jaciment a l'aire lliure i que correspon a la cronologia de la fase de transició dels modes tècnics 2 a 3

Troblem tots els elements de cadena operativa: pics, nuclis, choppers, discoides, ascles levallois, osques, restes de talla, percussors i bases naturals. I tots presenten un tall tan viu, que semblen ben bé acabats de fabricar.

Però el més destacat va tenir lloc el passat 15 de març quan vam identificar *in situ* una de les àrees de talla on els neandertals fabricaven aquests útils. En aquest reduït espai i relacionats entre ells (remuntatges) s'hi concentren els diferents elements de la cadena operativa lítica: còdols, nuclis i ascles.

A les fotos veuràs en detall aquestes Àrees de talla, les quals semblen pròpies d'un jaciment en cova i no pas d'un situat a l'aire lliure. D'aquí una de les singularitats de Domeny.

A més, abans d'ahir (19 de març) i a poc distància d'aquesta Àrea de Talla vam identificar uns blocs de basalt que podrien haver estat col·locats pels neandertals com "a subestructura per subjectar pals de fusta" (tal com m'han fet saber en Pep i en Bruno).

Tot i que, de moment, val més ser prudents perquè hauríem de poder excavar en extensió molts més metres per estar-ne segurs del tot.

Per tot això que et comento, el jaciment de Domeny des d'ara ja és excepcional no només en l'àmbit de la investigació catalana sinó també en el context de la península Ibèrica i del continent Europeu respecte a una de les qüestions de màxima actualitat científica: la transició dels modes tècnics 2 a 3.

Ara bé, tots aquests arguments provats així com les expectatives que pot generar, només es podran afirmar amb seguretat si aconseguim poder excavar en extensió una àrea de terreny molt més àmplia que l'actual.

Perquè ara mateix ens estem trobant amb el problema que l'àrea potencial d'excavació és enorme, però, nosaltres només tenim autorització per excavar-ne una minúscula part. I, també, que el termini per finalitzar la nostra feina s'està exhaurint (a mitjans d'abril).

Aquestes dues circumstàncies (àrea i terminis d'excavació) han condicionat que la informació extreta fins avui sigui del tot fragmentària i hagi estat producte de l'atzar.

Davant l'excepcionalitat d'aquest jaciment -a hores d'ara ja provada- és evident que el temps i l'espai d'intervenció arqueològica actuals són del tot insuficients per fer bé la feina i extreure'n uns bons resultats científics i socials.

Perquè en totes les àrees -per poc extenses que fossin- on ha estat possible intervenir en base el mètode arqueològic, sempre hem localitzat indústria lítica.

Figura 17. Durant l'excavació de Domeny vam trametre nombrosos correus electrònics a diferents agents de la societat civil catalana per informar de la novetat arqueològica que en aquells moments s'hi estava produint. A tall d'exemple, reproduïm el que vam enviar el 21 de març de 2012 a l'arqueòleg Eudald Carbonell

Això ens fa plantejar la hipòtesi que només l'excavació d'una àrea més extensa podrà proporcionar d'altres evidències complementàries com, per exemple, una zona d'hàbitat o restes dentàries (perquè el terreny és àcid i difícilment s'hagin conservat les òssies).

Només el desenvolupament d'una excavació en extensió rigorosa i basada en criteris estrictament arqueològics podrà afirmar o refutar aquesta hipòtesi de treball.

Al mateix temps, amb una excavació més perllongada a Domeny, hi ha la oportunitat única de restablir la bona salut de la recerca prehistòrica a les comarques gironines i de la seva tradició pionera a Catalunya, precisament aquest 2012 que es compleixen 40 anys de la descoberta del seu paleolític inferior al Puig d'en Roca (Girona).

Eudald: el motiu d'aquest mail és el mateix que el darrer que et vaig enviar: convidar-te a visitar a peu de jaciment l'excavació de Domeny perquè puguis veure *in situ* aquestes descobertes que et comento.

M'agradaria molt saber-ne la teva opinió.

Després de 40 anys de recerques continuades entorn la vall mitjana del Ter, finalment ha aparegut un jaciment a l'aire lliure, el de Domeny, amb una indústria lítica excepcionalment ben conservada i en posició primària!

Ja em respondràs què et sembla això que et comento

Gràcies i fins aviat

Albert



Albert Aulines <aulines@gmail.com>

Domeny

4 missatges

Eudald Carbonell Roura <eudald@prehistoria.urv.net>

21 de març de 2012 17:55

Respon: Eudald Carbonell Roura <eudald@prehistoria.urv.net>

Per a: aulines@gmail.com

Excepcional, vull veure material per setmana santa, una barçada. Eudald

Dr. Eudald Carbonell i Roura

Universitat Rovira i Virgili

Àrea de Prehistòria

Unitat Associada al CSIC

Plaça Imperial Tàrraco, 1

43005 Tarragona

Catalonia-Spain

Potencialment, la novetat arqueològica de Domeny era una notícia idònia per ocupar les pàgines de tots els diaris de la premsa nacional i estatal. I també de la televisió. Però les limitacions inherents a la dinàmica professional de l'excavació ho van impedir. Per això, en aquest context restrictiu, el seu ressò va anar en funció de les diferents estratègies que vam ser capaços de portar a terme: múltiples correus electrònics, notícies a la web de l'Associació Arqueològica de Girona, articles a la premsa escrita, visites guiades o una entrevista a la ràdio.

L'equip d'excavació vam rebre a diari la presència de persones sensibles amb el patrimoni històric del nostre país. Llavors, a peu de jaciment nosaltres els hi vam explicar el què trobàvem i qui eren i com vivien els neandertals de la bioregió de Girona. Vam percebre que tothom s'enduia una sensació molt agradable de la nostra feina així com també dels resultats obtinguts. D'aquestes visites en destaquem la de Quim Planas, company de l'Associació Arqueològica de Girona, la de l'arqueòleg Jordi Casadevall, la dels historiadors

Anna Buxeda i Josep Colls i la de Sebastià Villalón i Jordi Toledano, ambdós de l'Arxiu Històric de la Ciutat de Girona. Però també va venir molta més gent tal com exposem als **Quadres 1 i 2**: veïns, representats públics del pobles circumdants i gent diversa a títol personal encuriosida per aquesta excavació de la qual n'havien tingut notícia a través dels nostres articles publicats al *Dominical del Diari de Girona*.

Per acabar farem una breu relació d'altres activitats d'ordre social que es van produir en paral·lel a l'excavació i sobre les quals se n'ofereixen més detalls als Quadres 1 i 2: una xerrada sobre els orígens humans de la vall de Llèmena a la Biblioteca de Sant Gregori; una entrevista a Ràdio 90 gràcies a l'Àngel Serrat, amb l'ajuda Montse Feixa, després d'unes complicades gestions burocràtiques; tres articles d'opinió al *Dominical del Diari de Girona*; un article a la *Revista de Girona*; la visita d'una vintena de mestres de l'Escola Agustí Gifre de Sant Gregori i, d'una vintena més, de les escoles Dalmau i Migdia de Girona.



Figura 18. Anunci de la de la xerrada "Orígens humans a la Vall de Llèmena" que va tenir lloc el 13 d'abril a la Biblioteca Martí i Pol de Sant Gregori



Figura 19a. Diferents agents de la societat civil visiten el jaciment de Domeny

1) Mestres de l'Escola Agustí Gifre de Sant Gregori

(Fotografia: Xavi Aguelo, 24 d'abril de 2012)

2) D'esquerra a dreta: Enric Puig, Nil Puig i Jordi Casadevall (14 de març de 2012)

3) D'esquerra a dreta: Anna Buxeda, Quim Planas, Sebastià Villalón, Josep Colls i Jordi Toledano (30 de març de 2012)

4) Josep Manuel Rueda, Maria Teresa Prunell i Xavier Perucho (Fotografia: Xavi Aguelo: 5 d'abril de 2012)





Figura 19b. Diferents sectors de la societat civil visiten el jaciment de Domeny
1) Mestres de l'Escola Agustí Gifre de Sant Gregori

(Fotografia: Xavi Aguelo, 24 d'abril de 2012)

2) Jordi Casadevall, Josep Maria Font i Andreu Font (30 de març de 2012)

3) Oriol Sunyer, propietari dels terrenys del Pla de Dalt de Domeny (Fotografia: Xavi

Aguelo, 19 de març de 2012)

4) Mestres de les escoles Migdia i Dalmu de Girona. Al centre, Josep Lluís Montero.

(Fotografia: Xavi Aguelo, 2 de maig de 2012)





Figura 20. *El Punt Avui* – 5 de març de 2012 – Portada i pàgina 4

2 Dominical
Diumenge 20
de novembre de 2011



FOTOGRAFIES: A DRETE EL PERIODISTA MARI QUINTANA AMB UN MOULIN FERRADOR A BARRA EL CANASTO D'ORO TROBANT FOTOGRAFIA D'UN DIBUJANT A GIRONA I UN VI CATALAN A MADRID. (DRETE: PHOTO BANK, FOTO OSA)

SUMARI

20 de novembre de 2011

4 i 5 Gironins al món

Divers i encantador

El periodista gironí Mari Quintana, de 25 anys, ha passat un any a l'Equador gràcies a una taca.

6 i 7 Entrevista

David Trueba

El cineasta madrileny, que ha estrenat a Girona, es declara optimista: «Viven millor que com han viscut els meus pares».

8 i 9 Reportatge

La cultura del vi

El vi està de moda encara que, en realitat, fa segles que és la beguda de referència a la Mediterrània occidental.

10 Reportatge

Déu salvi la reina

Dijous es compleixen vint anys de la mort de Freddie Mercury, al líder de Queen, la banda va néixer ara fa quaranta anys.

11 Noms i llocs de l'art

Vicente Huedo

Dominical

Dominical
Homenaje General Alumnos 2
7142 GIRONA
Teléfono: 972.70.20.00

Directora:
Jordi Xargayo

Cap de redacció:
Alfonso Petit

Actu de redacció:
Pèlix Nogueras

Patronat:
Paco Martí



Al llarg dels mil·lennis, els orígens de la humanitat s'han explicat des de diferents disciplines (mitologia, filosofia, religió). Només des del final del segle XIX està provat que som uns éssers vius més producte de l'evolució biològica. Centenars de fòssils desenterrats en sediments lacustres, fluvials o volcànics ens informen de la naturalesa de la nostra espècie. Disposem de moltes dades, sí. Però encara hi ha grans interrogants per resoldre. Per això la recerca d'aquests orígens és una aventura tan apassionant.

Els inicis de la humanitat no han estat idèntics arreu del planeta. Àfrica n'és el bressol perquè s'hi han identificat els homínids més antics (fa entre 7 i 6 milions d'anys). Amb el temps també els començarem a trobar a Àsia i Europa (fa uns 2 milions d'anys), Oceania (fa 60.000 anys) i Amèrica (fa 40.000 anys).

La troballa d'aquests homínids sovint es produeix en entorns volcànics. És el cas dels primers europeus (jaciment de Dmanisi, al Caucas), descoberts en un antiga conca lacustre formada pel barratge de lava d'un volcà situat a la veïna regió d'Emlíki. Un situació idèntica té lloc als jaciments africans que tantes vegades hem vist en reportatges sobre l'origen de

la humanitat. Aquests medis volcànics eren hàbitats idonis per a aquells homínids, a vegada que, amb el pas del temps, n'han preservat la seva conservació en un estat excel·lent.

No tan lluny d'aquests famosos jaciments de la prehistòria mundial, ara i aquí, aquest 2011 a Domeny – a mitja hora a peu de la catedral de Girona – s'estan produint treballs similars relacionades amb els nostres orígens: nombrosos cines de pedra tallada dels neandertals escampades damunt la colada basàltica del volcà Puig d'Adri.

Fa 317.000 anys va tenir lloc una erupció volcànica a tocar de l'actual església de Sant Vicenç de Canet d'Adri. La seva lava es va estendre al llarg de dotze quilòmetres en direcció a Fontajau, fins a desembocar al Ter. Aquells materials volcànics van modificar el paisatge tot barrant antics cursos fluvials i creant preses d'aigua naturals o aiguamolls. Al llarg dels 250.000 anys següents diversos clans neandertals es van adaptar i establir en aquest flamant entorn.

La primera vegada que es va documentar la presència d'aquests homínids damunt la colada basàltica del volcà Puig d'Adri va ser durant la construcció del polígon Domeny Industrial l'any 1999, quan Joan Abad, membre de l'AS-

Orígens humans i vulcanisme a Girona

A només dos quilòmetres de la Catedral de Girona, unes obres efectuades aquest 2011 al tram central de l'autopista AP7, a la zona de Domeny-Pla de Dalt, estan posant al descobert nombroses evidències arqueològiques del passat humà més remot a la bioregió de Girona

TEXT I FOTOGRAFIA: ALBERT AULINES I VALENTI (*)



Reportatge

3ª Domènica
d'Arqueologia
de l'Autopista AP7

Fotos:

1 «Girona, territori neandertal»: nombroses evidències neandertals s'han posat al descobert a Domeny al llarg d'aquest 2011 gràcies a les excavacions finançades per Abertis Autopistas. Foto: Joan Abad.

2 La colada de basalt del volcà del Puig d'Adri (al fons de la imatge) és ben visible a l'AP7 al seu pas per Domeny.

3 Còdol de porfir modificat per les dues cares (*chopping-tool*) descobert a Domeny el 13 d'abril de 2011.

4 Rierenc de quarzita tallat per una cara (*chopper*) trobat a Domeny el 19 d'abril de 2011.

5 Els arqueòlegs troben a Domeny eines de pedra del període neandertal situades damunt la colada basàltica del volcà Puig d'Adri.

sociació Arqueològica de Girona, va descobrir nombrosos útils típics d'aquelles comunitats a les parcel·les en les quals avui s'ubica l'IES Carles Rahola: pics, trinxants, *choppers*, micls, ganivets de dors. Des de llavors s'han trobat més evidències d'aquests grups neandertals en punts molt pròxims i en el mateix medi volcànic: l'any 2002 a La Jueria, el 2008 al Pla d'en Serra de Sant Gregori i, aquest 2011, al Pla de Domeny.

La literatura arqueològica utilitza els termes tecnocomplex- o «macrojaciment» per referir-se a aquelles grans àrees de terreny amb abundants instruments lítics a l'aire lliure. Són la prova de la mobilitat i l'ocupació reiterada en un territori concret per part de diferents grups homínids al llarg d'un ampli període de temps. L'àrea de Canet a Fontajau és un d'aquests tecnocomplex i comprèn tot el període neandertal. A Catalunya això no és un fet gens habitual, perquè només s'han documentat a la vall mitjana del Ter i a la comarca de La Selva.

Es podria argumentar que la manca de restes humanes (esquelets, cranis, dents) impedeix assegurar amb tanta fermesa que l'espai de Canet a Fontajau és un territori neandertal. Que la treballa només d'eines de pedra tallada

no és suficient. Bé, és aquí on el lector ha de saber interpretar la importància d'aquests útils lítics –la cultura humana per excel·lència–, ja que sense ells desconixerien les fases més antigues de la humanitat al nostre país. Els fòssils homínids que s'han conservat són escassíssims (mandíbula neandertal de Banyoles). Per això no es pot ignorar i cal saber reconèixer aquestes eines de pedra perquè són l'única informació de què disposen: el seu valor de tipus històric és capital per comprendre els orígens i la història dels primers gironins.

PENSAR, CANTAR I FER BROMES

Segurament mai sabrem com eren, com vivien i què pensaven exactament aquests clans neandertals perquè el pas del temps –mil·lennis d'anys– ha esborrat la major part de les seves vivències. La comparació amb clans indígenes actuals (branca de l'etnoarqueologia) o amb registres arqueològics més complets (fogars, llances de fusta, pals de cabana o objectes d'adornament descoberts tant en cova com a l'aire lliure) apunten que eren grups reduïts de 15 a 20 membres que vivien en cabanes o atxoplucs artificials. Però sempre nòmades perquè es movien constantment pel seu territori. I no

només es dedicaven a buscar caronya, cacar, recol·lectar i a reproduir-se –la típica imatge de molts documentals–. També ocupaven el seu temps a pensar, parlar, cantar, somriure, fer bromes o avorir-se. Desplegaven totes i cadascuna de les emocions i passions humanes. Eren diferents als sapiens actuals, però, en el seu mode de vida, també hi descobrim una humanitat profunda.

Aquest 2011 té lloc a Domeny un d'aquells moments excepcionals en la recerca dels orígens gironins gràcies a una excavació arqueològica finançada per Abertis Autopistas i sota la direcció científica de l'ICAC (Institut Català d'Arqueologia Clàssica). Trobar vestigis de fa tants mil·lennis no és un fet habitual. El més emocionant és que l'excavació està en curs. Està ben viva i encara tot és possible: a cada cop de pic pot aparèixer quelcom inesperat sota terra. No es pot descartar cap treballa sorpresa (pals de cabanes, fogars, objectes ornamentals, fauna fòssil). Aquest 2011, damunt la colada basàltica del Puig d'Adri estem escrivint un nou episodi de la història dels orígens humans a Girona.

(*) Prebistoriador de l'empresa ATICS, S.I.

Des del febrer té lloc a Domeny una excavació arqueològica que està proporcionant una gran quantitat d'eines de pedra del període neandertal corresponents als modes tècnics 2 (acheulí) i 3 (mostrerià). Aquestes troballes tenen lloc en un terreny propietat de l'AP7 i són possibles gràcies al finançament d'Abertis Autopistas, la coordinació científica de l'Institut Català d'Arqueologia Clàssica i l'execució tècnica de l'empresa ATICS, s.l.

La singularitat de Domeny –situat a cavall dels termes municipals de Girona i Sant Gregori– és l'excel·lent estat de conservació de la seva indústria lítica. Als jaciments superficials d'aquestes cronologies, les eines de pedra apareixen alterades o erosionades. A Domeny, en canvi, tenen un tal ben viu gràcies als sediments d'origen volcànic que les han preservat. Això és un fet únic a la península Ibèrica.

A finals de març s'hi han registrat més de 2.500 objectes lítics. Un dels descobriments més destacables va tenir lloc el 15 de març, quan vam identificar *in situ* una de les àrees de talla on els neandertals fabricaven els seus útils. En aquest reduït espai i relacionats entre ells (remuntatges) s'hi concentren diferents elements de la cadena operativa lítica: còdols, nuclis i ascles. Tot això permet situar el jaciment de Domeny en el marc d'un dels debats científics de màxima actualitat a nivell mundial: la qüestió de les indústries lítiques de transició dels modes tècnics 2 a 3.

L'equip d'excavació rebem a diari la presència de persones sensibles amb el patrimoni històric del nostre país. I nosaltres els expliquem el què trobem i qui eren i com vivien els neandertals de la bioregion de Girona. Diverses escoles i instituts de l'àrea urbana de Girona ens han demanat poder visitar el jaciment perquè consideren que serà una bona experiència en el procés de formació dels seus alumnes.

Les institucions i els centres de recerca competents en la matèria també han mostrat el seu interès per aquest jaciment. El 12 de març va visitar-lo Josep Manuel Rueda, Subdirector General del Patrimoni Arqueològic de Catalunya, acompanyat per les arqueòlogues territorials de Girona Susana Manzano i Montserrat Mataró. Rueda és pioner en l'estudi de la indústria



òssia paleolítica catalana. Com a especialista d'aquest període, de seguida es va adonar que els instruments lítics de Domeny són excepcionals a nivell peninsular i, per tant, europeu.

Eudald Carbonell, director de l'IPHES (Institut de Paleoeccologia Humana i Evolució Social) va estar a Domeny el 21 d'abril de l'any passat quan es començava a intuir el seu potencial. Investigadors del mateix IPHES com Bruno Gómez (codirector del Camp dels Nipots) o Josep Vallverdú (director de La Boella) participen activament en la campanya d'aquest 2012 a través de l'Assessorament científic en l'estudi estratigràfic, geomorfològic i de matèries primeres de la indústria lítica. I la Universitat de Girona, el Museu d'Arqueologia de Catalunya-Girona i el Centre Superior d'Investigacions Científiques també tenen constància d'aquesta excavació a través de la presència al jaciment de Narcís Soler (UdG), Enriqueta Pons (MACG) i Xavier Terradas (CSIC).

En aquests primers mesos de 2012 té lloc a Domeny una novetat de primer ordre en la investigació dels neandertals. I l'àmbit geogràfic de la seva importància arqueològica no és estrictament el territori català sinó també la península Ibèrica i el continent europeu.

(*) Prebistoriador de l'empresa ATICS, s.l.

Un jaciment excepcional

Des del passat mes de febrer té lloc a Domeny una excavació arqueològica que està proporcionant una gran quantitat d'eines de pedra del període neandertal i a més molt ben conservades

TEXT I FOTOGRAFIA: ALBERT AULINES (*)



Reportatge

9 Dominical
Domingo 22
2012 a las 18:00



Fotos:
Sobre aquestes línies, al centre de la imatge, Ramon Ten, cap del Servei d'Arqueologia de Catalunya, visitant el jaciment de Domeny (30 de març). **Foto: Xavi Aguero.**

1
La investigadora de l'ICAC Marta Prevosti, al centre, supervisa una de les àrees de l'excavació (1 de març).

2
Les arqueòlogues territorials de Girona, Susana Manzano i Montserrat Mataró, acompanyen la visita de Josep Manuel Rueda, subdirector general de Patrimoni Arqueològic, a Domeny (12 de març).

3
L'investigador de l'IPHES Bruno Gómez fotografia la indústria lítica descoberta (29 de febrer).

4
L'investigador del CSIC Xavier Terradas va mostrar el seu interès per la novetat arqueològica el 16 de març.

5
Els arqueòlegs posen al descobert una zona de talla on els neandertals fabricaven els seus instruments lítics (16 de març).

6
Narcís Soler, professor de la Universitat de Girona, i Enriqueta Pons, investigadora del Museu d'Arqueologia de Catalunya-Girona (23 de març). **Foto: Xavi Aguero.**

7
Els arqueòlegs Marina Sánchez, Miquel Rovira i Natàlia Colomeda acaben d'identificar una eina de pedra prehistòrica a Domeny (17 de febrer).

L'EMPÚRIES DEL PALEOLÍTIC: UN FUTUR PROJECTE D'ARQUEOLOGIA SOCIAL

El 2012 s'ha produït a Domeny una novetat de primer ordre a nivell europeu sobre la investigació dels neandertals: en un estat excel·lent de conservació s'han localitzat nombroses eines de pedra dels modes tècnics 2 i 3, tallers lítics, remuntatges i un trespeus que ens proporcionen una informació valuosíssima sobre la seva vida quotidiana i les seves formes d'hàbitat en aquells espais situats a l'aire lliure.

Pensem que l'excavació d'aquest 2012 a Domeny només representa la punta d'un iceberg del seu potencial arqueològic. Per tant, la seva recerca no s'ha pas acabat aquest 2012. Tot al contrari, ja que durant l'excavació només vam excavar uns 1.500 metres quadrats dels 22.000 afectats per la construcció de l'autopista. Aquests últims ara ja són una pèrdua irreparable de patrimoni arqueològic. Però a partir dels espectaculars resultats obtinguts en aquells 1.500 metres quadrats excavats i del fet que els camps adjacents presentin la mateixa seqüència sedimentològica podem plantejar la següent perspectiva de futur: en cas que alguna vegada s'hi puguin portar a terme noves excavacions arqueològiques, és gairebé segur que apareixeran idèntiques evidències del període neandertal i, molt probablement, tindran un caràcter encara més excepcional: més fauna fòssil, noves estructures d'hàbitat i, sobretot, el desitjat fogar.

Domeny representa pel paleolític el mateix que Empúries pel món clàssic. Són dos espais immensos que contenen una gran quantitat i qualitat de dades d'un determinat període històric. Com a Empúries, a Domeny només se n'ha excavat una mínima part del seu potencial arqueològic. Com Empúries, Domeny reuneix els atribuits adients per divulgar i socialitzar una part important del patrimoni cultural del nostre país.

Què fer a partir d'ara amb el jaciment paleolític de Domeny? Les excepcionals restes prehistòriques descobertes aquest 2012 permeten projectar-hi grans il·lusions i perspectives de futur des dos àmbits complementaris: la recerca i la divulgació. A nivell d'investigació, cal poder continuar amb normalitat la recerca arqueològica en els seus camps adjacents. I, en el de la divulgació, cal no rebre impediments burocràtics perquè pugui esdevenir un centre d'interpretació des del qual es realitzin visites guiades que expliquin de forma comprensible i didàctica els orígens i l'evolució humana a la bioregió de Girona.

UN JACIMENT EXCEPCIONAL S'HA POSAT AL DESCOBERT A DOMENY

L'excavació d'aquest 2012 s'ha acabat i, per tant, des d'ara ja és un esdeveniment històric més sobre la investigació de la prehistòria catalana. Però, més enllà d'aquesta evidència, estem convençuts que conté un potencial arqueològic enorme, el qual s'hauria de poder continuar explorant des de dos punts de vista complementaris: el científic i el social.

Al llarg de l'article hem posat de manifest que Domeny reuneix tots els ingredients per desenvolupar-hi un extraordinari projecte d'arqueologia social. Ara només calen facilitats administratives per poder-lo materialitzar. La raó està sobradament justificada: des d'aquest 2012 Domeny és un document històric de primer ordre del Patrimoni Cultural Català.

AGRAÏMENTS

- A Montse Freixa de l'empresa ATICS S.L. per haver posat en moviment l'excavació arqueològica d'aquest 2012 al jaciment paleolític de Domeny i per oferir-me la seva direcció en base a paràmetres laborals i professionals.
- A Isabel Rodà, Marta Prevosti, Isidre Pastó i Josep Maria Puche de l'ICAC (Institut d'Arqueologia Clàssica de Tarragona) per promoure la recerca científica a Domeny.
- A ABERTIS AUTOPISTAS per finançar els treballs arqueològics de Domeny. I, en especial, a Josep Ferrer i Xavier Perucho.
- A les arqueòlogues territorials de Girona, Montserrat Mataró i Susana Manzano, per la seva tasca de protecció, investigació i divulgació del patrimoni arqueològic a Domeny.
- Als arqueòlegs que han participat a la campanya arqueològica d'aquest 2012 a Domeny: Xavier Aguelo, Rosa Amigo, José Barea, Xènia Berta, Esther Boneu, Lluís Campuzano, Miquel Canales, Josep Cañet, Ferran Cebrià, Eduard Clemente, Natàlia Colomeda, Ignacio Cortázar, Alfons Díaz, Carles Díaz, Eva Estela, Francesc Garcia, Rebeca García, Robert Garcia, Joaquim Grau, Víctor Heredia, Roser Hernández, Sergio Ibáñez, Didier Joly, Toni Juárez, Pablo Martínez, Paco Mesa, Josep Lluís Miralles, Roger Molinas, Marçal Moretones, Isabel Muñoz, Carles Navarro, Jordi Nogués, Raquel Onrubia, Oscar Pla, Ramon Pérez, Jordi Petit, Toni Prados, Joan Maria Ros, Miquel Rovira, Marina Sánchez, Cristian Santiago, Judit Serradell, Karim Tarbai i Ariadna Travesset.
- A Josep Vallverdú i Bruno Gómez de l'IPHES (Institut de Paleoecologia Humana i Evolució Social) pel seu assessorament científic en l'estudi estratigràfic, geomorfològic i de matèries primeres de la indústria lítica de Domeny.
- Al nucli dur de l'excavació: Didier Joly (pels seus treballs de topografia), Xavi Aguelo (per l'esplèndida documentació gràfica: imatges i vídeo), Joaquim Grau, Carles Navarro i Miquel Rovira (pels seus treballs de camp).
- A Carles Baguda i Àlex Moreno, d'ATICS, pel seu assessorament i suport en treballs referents al registre de dades i de distribució espacial.
- A Dani Soler de l'empresa TROCSAM per proporcionar-nos la seva maquinària pesada en diferents fases de l'excavació de Domeny.
- A Jordi Casadevall, Raquel Pujades i Marisa Serret per organitzar i difondre la xerrada sobre els primers pobladors de la Vall de Llèmena que va tenir lloc el 13 d'abril a la Biblioteca Miquel Martí i Pol de Sant Gregori.
- A Josep Manuel Rueda, Subdirector General del Patrimoni Arqueològic de Catalunya, per la seva visita del dia 12 de març a l'excavació de Domeny.
- A Maria Teresa Prunell per fer possible que els alumnes de la seva Escola de Taialà tinguessin, els dies 11 i 13 d'abril, l'oportunitat històrica de veure *in situ* el procés d'excavació d'un jaciment paleolític a tocar de les seves cases.
- A Salvador Parés, director de l'Escola Agustí Gifre de Sant Gregori per les bones sensacions de l'excavació de Domeny que va transmetre al seu bloc "Instants Capturats".

- A Sílvia Meré de l'Escola Agustí Gifre de Sant Gregori per fer possible que els seus alumnes de 5è i 6è tinguessin l'oportunitat històrica de veure *in situ* el procés d'excavació d'un jaciment paleolític del seu propi municipi.
- A tots els mestres de l'Escola Agustí Gifre de Sant Gregori i les Escoles Dalmau i Migdia de Girona que els dies 24 d'abril i 2 de maig ens van visitar a l'excavació de Domeny.
- Als diferents investigadors de la prehistòria catalana que ens van visitar a Domeny: Xavier Terradas, Eudald Carbonell, Enriqueta Pons, Narcís Soler, Robert Sala, Gerard Campeny, Antoni Palomo i Rafel Rossillo.
- A Josep Lluís Montero per fer possible la visita guiada del 2 de maig als mestres de les Escoles Dalmau i Migdia de Girona i, posteriorment, el 9 de juny, també al jaciment paleolític del Puig d'en Roca de Girona.
- A nucli dur de Ràdio 90 (Xevi Baca, Josep Cuèllar i Àngel Serrat) per divulgar el jaciment de Domeny a través del seu programa *Especials*.
- A Judit Pujadó per les seves gestions a l'hora de publicar l'article 'Vulcanisme i neandertals a Domeny' a la *Revista de Girona* número 273 del juliol de 2012.
- A Ramon Ten, cap del Servei d'Arqueologia de Catalunya, per la seva visita del 30 de març a Domeny.
- A la Secretaria de les *Onzenes Jornades d'Arqueologia de les Comarques de Girona* per donar-nos la possibilitat de presentar, el 15 de juny de 2012, una comunicació sobre el jaciment de Domeny.
- A Alfons Petit del *Diari de Girona* per publicar al seu *Dominical* tres articles de divulgació sobre la prehistòria de Domeny.
- Finalment, Joan Abad mereix una consideració especial perquè els extraordinaris resultats científics i socials que s'han obtingut aquest 2012 al jaciment de Domeny són conseqüència de les nombroses il·lusions, converses i fets constatables que hem realitzat conjuntament mentre se'n desenvolupava la seva excavació.