

URTX

A PUNTS D'ESCULTURA DEL SEGLE XVII A LA SEGARRA I LA PLANA DE LLEIDA

Joan Yeguas Gassó

APUNTS D'ESCULTURA DEL SEGLE XVII

A LA SEGARRA I LA PLANA DE LLEIDA

Joan Yeguas Gassó

Conservador del
Museu Nacional d'Art
de Catalunya

Abstract

El presente estudio aporta novedades historiográficas sobre la escultura catalana en la época barroca. La exploración de una área geográfica poco atendida por los investigadores, la Alta Segarra y Guissona, nos ha hecho entender la fortuna que tuvo el arte desarrollado en Manresa durante todo el siglo XVII. La propagación del trabajo de Joan Grau y su hijo Francesc hacia las tierras del llano de Lleida, nos clarifica algunos períodos oscuros en su trayectoria profesional. Al tiempo que ejercemos como catalogadores del patrimonio, también notificamos la presencia de otros escultores en esta zona de la Catalunya interior, como Miquel Vidal, Josep Ribera, Josep Generes, Pau Sunyer, o Feliu Ribes.

This study provides new historiographical information about Catalan sculpture in the Baroque period. The exploration of a geographic area that has been virtually ignored by researchers, the Alta Segarra and Guissona, has let us understand the fortune of the art developed in Manresa during the 17th century. The propagation of the work by Joan Grau and his son, Francesc, towards the lands on the plain of Lleida, throws light on some dark periods of their professional career. At the same time as we act as cataloguers of the heritage, we also inform about the presence of other sculptors in this area of the interior of Catalonia, including Miquel Vidal, Josep Ribera, Josep Generes, Pau Sunyer, or Feliu Ribes.

Paraules clau

Barroc, Retaule, Joan Grau, Francesc Grau, Josep Generes, Pau Sunyer, Miquel Vidal, Josep Ribera, Feliu Ribes.

L'existència d'obres escultòriques disseminades en minúsculs llogarrets de la Catalunya "profunda", sumat a les que han desaparegut en el curs de la història (però conegudes per fotografies antigues o per referències documentals), donen testimoni d'un patrimoni abundant i espectacular a l'època del barroc.¹ Estudi rere estudi, les aportacions historiogràfiques enriqueixen el panorama, i només els ignorants o els temeraris, que encara n'hi ha, poden titllar l'art de l'època del Renaixement i el barroc amb l'absurd estigma de la "decadència".²

La Segarra Calafina i Guissona. Territori propici pels escultors del Bages

En el curs del segle XVII es documenta l'activitat escultòrica de diferents artífexs, instal·lats a Manresa o a Cardona, a l'Alta Segarra i a Guissona. La Segarra Calafina, també coneguda amb el nom d'Alta Segarra, és una subcomarca capitalitzada per la població de Calaf, i comprèn indrets de les actuals comarques de la Segarra (destaca la vila de Torà) i l'Anoia, amb alguns municipis del Solsonès i del Bages, dividida entre els bisbats

de Vic i de Solsona (tot i la creació del bisbat el 1593, el bisbat d'Urgell no va cedir en la reclamació de les parròquies fins el 1623). Guissona es situa al centre de la subcomarca de la plana de Guissona, entre les conques dels rius Llobregós i Sió, pertany a la Segarra i està a l'extrem sud-est del bisbat d'Urgell (juntament amb la veïna Agramunt, constitueixen l'actual arxiprestat de l'Urgell Mitjà).

D'entrada, destaca la presència de Miquel Vidal (documentat entre 1621 i 1651) en diverses empreses: el 1626, el retaule major de Vallmanya (municipi de Pinós de Solsonès), abans de 1628 podria haver fet el retaule de santa Lúcia a Pinós, el 1646 realitza el sagrari de la parroquial de Pujalt, el mateix 1646 fa el retaule del Roser per Ivorra, el 1647 es compromet a fer el sagrari i el retaule major de la parroquial de Segur (municipi de Veciana), el 1649 està treballant en el retaule major de la parroquial de Sant Martí de Sèsqueioles, i el mateix 1649 contractava el tabernacle del Roser a Calaf.³ El 20 de juny de 1629 Vidal capitula la realització del retaule del Roser per a la parroquial de Su, pel baix preu de 50 lliures, agafant model d'altres possibles obres seves com el retaule major de la mateixa església de Su o el retaule del Roser de Sant Just d'Ardèvol (municipi de Pinós de Solsonès).⁴ Vidal afirma que l'obra la portaria a terme a Solsona, on realitza diferents encàrrecs entre 1621 i 1634. Amb aquestes dades es documenten les restes d'un retaule conservades a Su, les quals ja havien estat atribuïdes per Bosch Ballbona a "l'òrbita de la producció seriada de Miquel Vidal".⁵

Des dels seus tallers de Cardona, tenim testimoni del treball del castellà Pedro Fernández (documentat entre 1619 i 1645) i de Josep Ri-

bera (documentat entre 1643 i 1660). El 1636 trobem que "l'escultor Hernandes" realitzava un retaule del Roser per 200 lliures a Guissona.⁶ Ribera executa diferents encàrrecs: el 1643 contractava el retaule major de Sant Just d'Ardèvol, i el 1660 feia el retaule de sant Macari per a la mateixa població. D'abans del 1643, a Josep Ribera se li atribueix un retaule a Matamargó (municipi de Pinós de Solsonès), que avui es troba a Sant Pere de l'Arç (municipi de Calonge de Segarra), ja que contracta altres obres agafant com a model aquest retaule; tot i això, la documentació no aclareix l'autoria.⁷ Els dubtes estan en que l'estil del retaule de Matamargó és molt proper als relleus de Pedro Fernández conservats al Museu Comarcal de Manresa.⁸ La teoria també trontolla quan comparem el retaule de Matamargó amb les restes del retaule d'Hortoneda (municipi de Clariana de Cardener), avui al Museu Diocesà i Comarcal de Solsona, atribuïdes a Ribera per Bosch Ballbona.⁹ L'artífex que treballa a Matamargó no el mateix que el que treballa a Hortoneda. Potser el desllorigador es troba a l'església de Santa Maria de Guissona, en l'escala d'accés al cambril de la Mare de Déu del Claustre, on es conserven tres relleus, que correspondrien a un parell de retaules: un amb *l'Aparició de l'Àngel a sant Josep* (fig. 1), que podria ser del retaule dedicat a sant Josep, obra feta el 1650 per un preu de 200 lliures; i els altres dos són escenes del martiri d'un sant indeterminat (figs. 3-4).¹⁰ Peces amb la mateixa factura que el mestre d'Hortoneda, possiblement Josep Ribera (fig. 2).

Al marge d'això, i sense tenir en compte els retaules desapareguts, encara hi ha moltes restes escultòriques del segle XVII en un munt d'esglésies de la zona, d'autoria desco-

¹ Treball que s'inscriu dins de les activitats del Grup de Recerca Consolidat de la Universitat de Lleida "Art i Cultura d'Època Moderna", núm. 2005SGR00618 (dirigit pel Dr. Ximo Company), reconegut pel Departament d'Universitats, Recerca i Societat de la Informació de la Generalitat de Catalunya. Vull donar les gràcies a diferents persones: Dra. Maria Garganté, per fer-me descobrir retaules i documents inèdits (aquella excursió a La Molsosa roman a la memòria i a l'esperit); Josep Ros, per mostrar-me els encants de l'església de Guissona; i a tots els rectors i arxivers que tenen la paciència d'aguantar-nos.

² Aquest estudi és una altra versió de l'article: Joan YEGUAS, "Els Grau i l'escultura a la Catalunya de Ponent en el segle XVII", *Locus Amoenus*, en curs de publicació.

³ Joan BOSCH i BALLBONA, *Els tallers d'escultura al Bages del segle XVII*, Manresa, 1990, p. 41-42 i 45-46; Carme GIRALT i FONT, *El retaule de la Puríssima Concepció de Pujalt*, Pujalt, 1995, p. 21.

⁴ Vegeu: J. YEGUAS, "Els Grau i l'escultura a la Catalunya (Op. Cit.).

⁵ J. BOSCH BALLBONA, *Els tallers d'escultura al Bages...* (Op. Cit.), p. 43-33, 94 i 176.

⁶ Eduard CAMPS CAVA - Josep SANTAULÀRIA, *Guissona*, Barcelona, 1982, p. 285 i 682.

⁷ J. BOSCH BALLBONA, *Els tallers d'escultura al Bages...* (Op. Cit.), p. 93-94 i 175-176. Sobre la venda del retaule de Matamargó, vegeu: Joan VILAMALA TERRICABRES, *L'obra dels Pujol. Escultors de la Catalunya Central ss. XVIII-XIX*, Sant Vicenç de Castellet, 2001, p. 92-93; Joan VILAMALA TERRICABRES, "Una troballa: el retaule major de Sant Pere de l'Arç, obra de Josep Ribera, escultor de Cardona", a *Dovella*, 77, 2002, p. 9-12.

⁸ La justificació podria estar en una col·laboració, no documentada, entre Fernández i Ribera a Cardona. També hi ha el problema de saber quin seria l'estil de Fernández, ja que se li conserven un parell d'obres documentades molt disperses: els relleus manresans del Carme (1621) o el retaule del Roser de Riner (1635).

⁹ Joan BOSCH BALLBONA, "135. Retaule (fragments)/Sant Pere. Josep Ribera (atribuït)", a J. Calderer - J. Bernades (coords.), *Museu Diocesà i Comarcal de Solsona. Catàleg segles XVI-XX*, Solsona, 2004, p. 199-201.

¹⁰ E. CAMPS - J. SANTAULÀRIA, *Guissona...* (Op. Cit.), p. 683.



Fig. 1.
Josep Ribera (?),
Aparició de l'àngel
a sant Josep,
antic retaule de sant
Josep?, 1650,
 església de Santa
 Maria, Guissona.
 Foto: J. Y.



Fig. 2.
Josep Ribera,
Lliurament de
les claus, retaule
major de l'església
de Sant Pere
d'Hortonedà,
1640-1660,
 Museu Diocesà
 i Comarcal, Solsona.
 Foto: Museu Diocesà i
 Comarcal de Solsona.

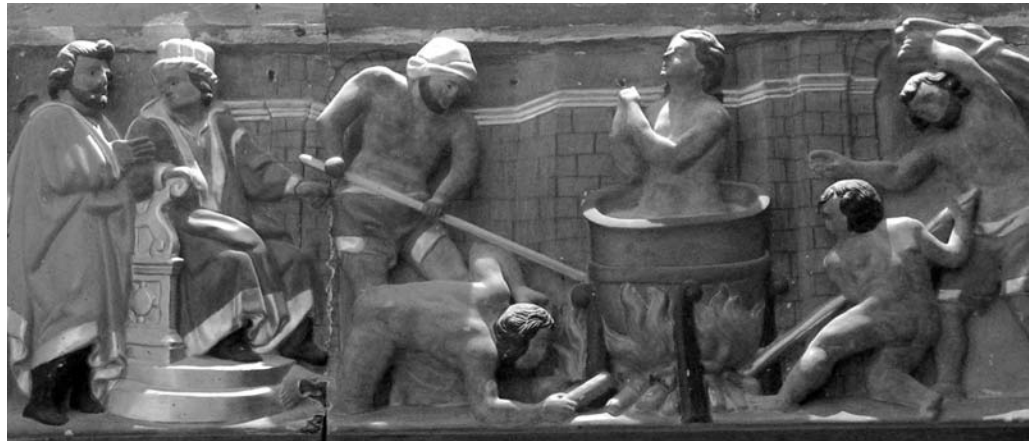


Fig. 3.
Josep Ribera (?),
escena de martiri,
retaule indeterminat,
circa 1650,
 església de Santa
 Maria, Guissona.
 Foto: J. Y.



Fig. 4.
Josep Ribera (?),
escena de martiri,
retaule indeterminat,
circa 1650,
 església de Santa
 Maria, Guissona.
 Foto: J. Y.

Fig. 5.
Escultor desconegut,
Anunciació, Visitació
i Crucifixió,
retaule major,
1650-1670,
 església parroquial,
 Coscó.
 Foto: J. Y.



Fig. 6.
Escultor i pintor
desconeguts, retaule
del Roser, 1653,
 església parroquial,
 Lloberola.
 Foto: J. Y.



neguda.¹¹ Serveixi d'aperitiu les següents obres. La part superior del retaule major de la parroquial de Coscó (municipi d'Oliola), datable entre 1650-1660 (fig. 5). El retaulet del Roser de la parroquial de Lloberola (municipi de Biosca), amb pintura a la predel·la, datat epigràficament el 1653 (fig. 6).

Joan Grau a La Molsosa (1647)

La biografia i l'activitat artística de Joan Grau (Constantí, 1608 – Manresa, 1685), del seu

fill Francesc (Manresa, 1638 – 1693), i del seu nét Joan (documentat entre 1693 i 1720) és força coneguda i detallada, en comparació amb altres escultors catalans del segle XVII. Des del seu taller instal·lat a Manresa, i puntualment a Calaf, donen satisfacció a moltíssimes demandes de retaules per a la Catalunya interior. L'arribada de Joan Grau a la Segarra Calafina és primerenc, ja que el 4 de maig de 1638 capitulava l'execució del retaule de la Puríssima Concepció de Pujalt.¹² Però llavors ell treballaria a Manresa, i en la primera me-



Fig. 7.
Joan Grau,
Retaule major, 1647,
nova església
parroquial, La Molsosa.
Foto: J. Y.

Fig. 8.
Joan Grau,
Sant Josep,
retaule major, 1647,
nova església
parroquial, La Molsosa.
Foto: J. Y.



Fig. 9.
Joan Grau,
Mare de Déu,
retaule major, 1647,
nova església
parroquial, La Molsosa.
Foto: J. Y.

Fig. 10.
Joan Grau,
Sant Jaume, retaule
major, 1647,
nova església
parroquial, La Molsosa.
Foto: J. Y.

¹¹ Entre les obres perdudes, vull destacar el retaule major de la parroquial de Sanaüja, una obra de grans dimensions, datable cap al 1650; a la mateixa vila encara trobem el Crist de l'Ajuntament, potser un pèl més tardà, vers el 1670. Vegeu: Maria GARGANTÉ – Jordi OLIVA – Josep ROS, *Municipi de Sanaüja*, (Inventari del patrimoni arqueològic, arquitectònic i artístic de la Segarra, I), Hostafrancs, 1998, p. 84 i 123-124.

¹² Carme GIRALT – Sergi PLANS, "Joan Grau i el retaule de la capella de la Puríssima Concepció de Pujalt: noves aportacions documentals (1638-1639)", a *Miscellania Aqualatensis*, VIII, 1997, p. 399-411.

tat de la dècada dels anys 40 del segle XVII estava ocupat en la fàbrica del retaule del Roser per Sant Pere Màrtir, obra que acaba l'any 1646. Entre 1646 i 1650 consten poquíssimes dades documentals del treball de Grau, només sabem que que realitzava els retaules a Sallent de Llobregat i a Rajadell, i, segurament, portaria a terme el sagrari de Pinós de Solsonès. Cap el 1650 executava el retaule major de Cunill (municipi de Pujalt). El 27 d'abril de 1651 pactava la fàbrica del retaule major i el sagrari de Claret de Figuerola (municipi de Torà) pel preu de 260 lliures.¹³ El 31 de desembre de 1651 contractava el retaule major de Santa Maria de l'Avellana, avui ermita del mas Sala (municipi de Vallmanya). El 16 d'abril de 1652 capitulava el retaule major de Ferran (municipi d'Estaràs). Entre 1650-1652 realitzaria el retaule de Llanera (actual municipi de Torà), avui conservat a la nova església de Perecamps, a tocar de l'Hostal Nou (municipi de Llobera). El 1656 lloga la seva casa i taller de Manresa, i se'n va a viure a Calaf per un període de quatre anys, quan portaria a terme el retaule major de l'església de Sant Jaume.¹⁴ Giralt i Plans adjudiquen a Joan Grau una obra indeterminada que es conserva a Mirambell.¹⁵

El retaule major de la nova església de La Molsosa és de l'any 1647 (figs. 7-10), segons l'epigrafiografia de quatre números pintats a les columnes.¹⁶ Es tracta d'obra mitja de pintura i escultura dedicat a santa Maria, on alguna de les figures encara conserva la policromia original, però altres pateixen un barroer repintat. A la part baixa trobem el banc. El primer pis es presidit per la imatge de Immaculada, acompanyada per quatre àngels, amb sant Josep i el bastó florit a l'esquerra (amb una pintura de l'evangelista sant Marc a la predel·la), i sant Jaume a la dreta (amb una pintura de sant Cristòfol a la predel·la). En el segon pis, la figura de santa Anna ocupa la posició central, i està acompanyada per les pintures de sant Pere i sant Pau. El conjunt es corona amb tres cupulins, un per a cada carrer, i trobem les típiques columnes torxades (amb estries helicoidals) de mig fust, o un parell d'atlants de mig cos en forma d'estípit. L'estil que ofereix el retaule de

La Molsosa respon a la factura autògrafa de Joan Grau, notícia reforçada per la relació contractual que va establir a la Segarra Calafina entre 1638 i 1659. Aquest retaule és una de les obres, juntament amb la del Roser de Sant Pere Màrtir de Manresa, que l'escultor treballa amb més delicadesa.

Joan Grau a Guissona (1656-1662)

El 26 de febrer de 1656 "*Joanni Grau, escultori civitatis Minorisse*" va satisfer 84 lliures en concepte de dot, pel casament de la seva filla Maria Àngela amb Pere Dia, pagès de Guissona; tot això signat davant del notari Pau Ponces, de l'esmentada població de la Segarra, i com a testimoni apareix el canonge Francesc Bertran.¹⁷ També cal tenir present que l'any 1655 Joan Grau "no el trobem a Manresa", mentre es realitza l'examen de Pau Sunyer per entrar en la confraria de fusters.¹⁸ Anys després, el 27 de febrer de 1662 el mateix Joan Grau torna a ser a Guissona, llavors cancel·la el deute del dot de la seva filla, i ens assabentem que el total del dot a pagar eren 250 lliures.¹⁹ Segons Bosch Ballbona, Francesc Grau es va casar amb Teresa Fustangueres a Guissona, el mateix el 1662.²⁰ Aquesta notícia és del 10 de desembre de 1662, quan Joan i Francesc Grau reconeixen haver rebut de Teresa Fustangueres, filla d'un botiguer de roba anomenat Dídac, 50 lliures de part del dot acordat en els capítols matrimonials signats a Guissona davant el notari Francesc Bertran, en el mes d'agost de 1662.²¹ Anys més tard, el 25 de setembre de 1667 Onofre Coma i Marta Fustangueres signen pactes per unir-se en matrimoni, on apareix la germana de Marta, Teresa Fustangueres. Onofre i Marta es comprometen a satisfer 150 lliures, la quantitat que mancava d'un total de 400 lliures que es va estipular com a dot en els capítols realitzats entre "Francesch Grau scultor" i Teresa. El notari també informa que els pactes foren signats davant seu, Francesc Bertran "canonge i notari" de Guissona, qui ja apareix esmentat en el document del 1656. A més, el notari també ens comunica que en aquell moment era "absent Joan Grau, son sogre [de Teresa]".²²

¹³ A Claret es conserva una Mare de Déu del Roser d'aquesta època. Vegeu: Jaume COBERÓ et alii, *Torà*, (Inventari del patrimoni arqueològic, arquitectònic i artístic de la Segarra, II), Hostafrancs, 2000, p. 236.

¹⁴ J. BOSCH BALLBONA, *Els tallers d'escultura al Bages...* (Op. Cit), p. 61-66 i 187-191.

¹⁵ C. GIRALT – S. PLANS, "Joan Grau i el retaule de la capella..." (Op. Cit.), p. 408.

¹⁶ Agraïxo al rector, Fermí Manteca, la seva amabilitat i disposició davant la present investigació. La Molsosa és una població de la comarca del Solsonès, actualment dins el bisbat de Solsona (fins el 1957 havia estat en el bisbat de Vic).

¹⁷ AHCC, Notaria de Guissona, Pau Ponces, Manual 1656, fol. 54 r.-v..

¹⁸ J. BOSCH BALLBONA, *Els tallers d'escultura al Bages...* (Op. Cit), p. 78.

¹⁹ AHCC, Notaria de Guissona, Pau Ponces, Manual 1662, fol. 40 r.-v..

²⁰ J. BOSCH BALLBONA, *Els tallers d'escultura al Bages...* (Op. Cit), p. 59.

²¹ AHCM. Benet Font, *Manuale Omnium Instrumentorum*, 1662-1693, fol. 328v.; agraïxo la notícia a Joan Bosch i Ballbona.

²² AHCC, Fons de la Col·legiata de Guissona, top. 58 (fragments de manuals notariais de Francesc Bertran, 1659-1675, s.f.).



Fig. 11.
Joan Grau,
Ressurrecció dels
Morts, antic retaule
de les Ànimes,
circa 1655
 església de Santa
 Maria, Guissona.
 Foto: J. Y.



Fig. 12.
Joan Grau,
Separació
dels elegits i els
rèprobes al Purgatori,
antic retaule de les
Ànimes, circa 1655,
 església de Santa
 Maria, Guissona.
 Foto: J. Y.

Tal com diu Bosch Ballbona: “com que no hi ha casualitats, hem de deixar pendent la pregunta sobre què feia a Guissona en Francesc Grau el 1662, al marge de casar-se”.²³ No serà fins el 1670, amb l'encàrrec del retaule d'Esparreguera, quan Francesc fa els primers passos fora del taller patern, i a partir del 1678, amb les comandes per la capella de la Immaculada de la catedral de Tarragona o la urna de sant Oleguer a la catedral de Barcelo-

na, juntament amb Domènec Rovira el jove, que s'independitza totalment. Per tant, en les dates que els Grau es documenten a Guissona, entre 1656 i 1662, Francesc Grau estaria integrat en el taller patern. El fet que siguin un parell de fills els que es casen a la mateixa vila indicaria una residència, o presència relativament continuada, de la família Grau a Guissona. A això se li ha de sumar el treball de Joan Grau a la Segarra Calafina entre 1639 i 1659.



Fig. 13.
Joan Grau,
Àngel
agafant una ànima,
detall de la Separació
dels elegits i els
rèprobes al Purgatori,
antic retaule de les
Ànimes, circa 1655,
 església de Santa
 Maria, Guissona.
 Foto: J. Y.



Fig. 14.
Joan Grau,
Rostre
d'un ajudant de sant
Eloi, detall de Sant
Eloi ferrant un cavall
endemniat, 1627 (?),
 Museu Comarcal,
 Manresa.
 Foto: J. Y.

²³ J. BOSCH BALLBONA, *Els tallers d'escultura al Bages...* (Op. Cit), p. 74.

Per tant, llavors, la pregunta és clara. Quina obra realitzava Joan Grau a la vila segarrenca? Sortosament, se n'ha conservat diferents fragments a l'església de Guissona, a l'escala que dona accés al cambriol de la Mare de Déu del Claustre. Al marge dels diferents vestigis esmentats, també es conserven restes del retaule de les Ànimes, obra clarament adjudicable a la mà autògrafa de Joan Grau. En concret, tres figuretes d'ànimes cremant-se (una seria un bisbe amb mitra), i dos relleus: la *Ressurrecció dels Morts* (fig. 11), al toc d'un parell de trompetes sonades per àngels, una sèrie de figures humanes mig nues surten dels taüts, i l'acte està presidit per un tribunal celestial format per Crist Jutge i alguns Apòtols; i la *Separació dels elegits i els rèprobes en el Purgatori* (fig. 12), on un parell d'àngels vestits alleugen les ànimes privades de la vista de Déu, en un Purgatori concebut com un Infern provisional en flames, on totes les ànimes sofreixen els mateixos turments. Es tracta d'unes peces que, estilísticament, es poden posar al costat d'altres obres de Joan Grau, amb l'inconfusible arqueix de la cavitat ocular i ametllament dels ulls, junta-

Fig. 15.
Josep Generes,
Retaule de sant Isidre,
1665-1670,
nova església
parroquial, La Molsosa.
Foto: J. Y.



ment amb una mena d'esclafament que deforma les figures, fet que les dota d'expressivitat. Compareu: l'àngel que agafa un elegit, a la part superior dreta, amb un ajudant de sant Eloi, que l'ajuda a ferrar un cavall endimoniat, al Museu Comarcal de Manresa (figs. 13-14).

Cronològicament, el retaule de les Ànimes s'hauria de datar a mitjans de la dècada dels anys 50 del segle XVII. No sabem si el treball de Joan Grau va tenir continuïtat a Guissona, ja que existeix un buit documental entre 1652 i 1655. En tot cas, el casament de Francesc Grau el 1662 s'hauria d'inscriure en un altre context: treball a Guissona entre 1555 i 1556, residència a Calaf entre 1656 i 1659, presència d'una filla o germana a Guissona (a una distància de 25 km de Calaf), i contracte de les tombes dels Cardona al monestir de Poblet el 1659 (tasca en la qual estan ocupats els Grau fins el 1662). Tot i que el febrer del 1662 Joan Grau sigui a Guissona satisfent l'últim pagament pel dot de la seva filla, el mestre és a Poblet enllestint la feina, i també està documentat a Barcelona signant èpoques; per tant, la seva absència al casament del seu fill està justificada. També cal tenir present que el 16 novembre del 1662, quan els Grau capitulen la construcció d'un nou paviment per aquell espai funerari del presbiteri de Poblet, Francesc Grau no hi és present, ja que havia establert poders a Manresa.²⁴

Omplir el buit dels Grau (1659-1674): Josep Generes i Pau Sunyer

Tot i la dada del pagament d'una època el 1662, els Grau no apareixen a la documentació notarial de Guissona, ni a la Segarra Calafina, durant molt de temps. En aquells moments, els Grau estaven vinculats amb les obres del monestir de Poblet: 1659-1662 en les tombes dels Cardona, 1662-1665 en la pavimentació i la construcció d'una volta al presbiteri, 1667-1669 en el sepulcre del Prohom Vinculador (i la tomba de Joan Ramon Folch de Cardona per l'església de sant Vicenç de Cardona), 1669-1771 en els altars reliquiariis dels laterals del presbiteri i penjols de l'altar major, i 1671-1673 en les tombes d'Alfons el Magnànim i l'Infant Enric. I entre 1670-1674, sobretot Francesc Grau, acompanyat per Domènec Rovira el jove, porten a terme el retaule major de la parroquial d'Esparreguera, sota la supervisió de l'arquitecte fra Josep de la Concepció.

L'any 1666 és un parèntesi en l'activitat dels Grau a Poblet. Aprofiten el temps, i el mateix

²⁴ Vegeu: Cèsar MARTINELL, "La casa de Cardona y sus obras en Poblet", a *Estudios históricos y Documentos de los Archivos de Protocolos*, II, 1949, doc. 8.

1666 es vinculen fins el 1671 amb les obres de la façana lateral de l'església jesuítica de la Santa Cova de Manresa. El 7 de setembre de 1666 es satisfà un pagament de 8 lliures i 6 sous al "mestre Grau de Guissona" per una "trassa de la capella". Ens estem referint a la capella de la Mare de Déu dels Socors ubicada a l'església parroquial d'Agramunt, realitzada pel mestre d'obres Gaspar Roca, i modificada després en el segle XVIII.²⁵ La documentació notarial de la Segarra en el segle

XVII facilita en diverses ocasions el cognom Grau. Segons Garganté, aquest "mestre Grau" podria identificar-se amb Josep Grau, mestre de cases, que el 1674 treballava a l'obra de l'església conventual de Sant Ramon del Portell.²⁶ És una possibilitat molt versemblant, tot i que nosaltres trobem a Josep Grau esmentat com a metre de cases de Sanahüja.²⁷ Però cal tenir en compte que, en la documentació relacionada amb les obres de Poblet per a la família Cardona, Joan Grau és



Fig. 16.
Josep Generes,
Sant Isidre, retaule
de sant Isidre,
1665-1670,
nova església
parroquial, La Molsosa.
Foto: J. Y.

Fig. 17.
Josep Generes,
Sant Josep, detall
de l'Adoració dels
pastors, retaule del
Roser de Torà, 1666,
Museu Comarcal,
Manresa.
Foto: Joan Bosch.



Fig. 18.
Josep Generes,
Cap d'àngel, retaule
de sant Isidre,
1665-1670,
nova església
parroquial, La Molsosa.
Foto: J. Y.

Fig. 19.
Josep Generes,
Bust en
metamorfosi, retaule
del Socors, 1685,
església de Santa
Maria, Agramunt.
Foto: J. Y.

²⁵ Joan PONS FARRÉ, *Beata Maria Acrimontis. Notes històriques de l'església major d'Agramunt*, Barcelona, 1936, p. 55-56.

²⁶ Maria GARGANTÉ, "Les cases consistorials a les comarques de Ponent, un ressò classicista en l'arquitectura civil catalana dels segles XVII i XVIII", a *Locus Amoenus*, 7, 2004, p. 243 i nota 42.

²⁷ AHCC, Notaria de Guissona, Pau Ponces, Manual 1658, fol. 49v.-51r., 30 gener 1658. En concret, es tracta d'un acte relacionat amb una compra d'un terreny a Coscó (municipi d'Oliola).

referenciat alguna vegada com a “architector”, potser després d’haver observat com realitzava una volta subterrània.²⁸ Per acabar-ho de reblar, el retaule conservat a la capella dels Socors d’Agramunt té un estil emparentat amb el de Joan Grau, fet que s’hagi filiat a un parell dels seus deixebles: Bosch Ballbona va atribuir-lo a Pau Sunyer, i jo l’he adjudicat a Josep Generes.²⁹ Joan Grau podria haver dissenyat la traça de la capella, però seria més versemblant que hagués dissenyat una altra traça, la del retaule. Malgrat aquesta possibilitat, la realització material hauria anat a càrrec

de Josep Generes (documentat entre 1644 i 1687); atribució que mantinc. Vaig esmentar que la datació del retaule d’Agramunt era propera al 1685, numeració epigràfica pintada en el dosser semiesfèric central (que podria remetre només a l’acte del daurat), però caldria canviar-la cap als anys 1666 i 1667.

El 21 de maig de 1666 Generes contractava el retaule del Roser de Torà, i a la seva mà Bosch Ballbona atribueix el retaule del Roser de la veïna població de Castellfollit de Riubregós.³⁰ El setembre de 1666 Joan Grau és a

Fig. 20.
Pau Sunyer, Retaule major, 1665-1675,
església parroquial, Lloberola.
Foto: Història Gràfica de la Segarra, fig. 135.



Fig. 21.
Pau Sunyer, Sant Pere, antic retaule major, 1665-1675,
església parroquial, Lloberola.
Foto: J. Y.

Fig. 22.
Pau Sunyer, Sant indeterminat, antic retaule major, 1665-1675,
església parroquial, Lloberola.
Foto: J. Y.



Fig. 23.
Pau Sunyer, Sant Joaquim flanquejat per l’arcàngel Gabriel i l’àngel de la Guarda, retaule major, 1660-1664,
església de sant Joan d’Oló.
Foto: Ramon Manent.

Fig. 24.
Pau Sunyer, Estípit, antic retaule major?, 1665-1675,
església de Santa Maria, Guissona.
Foto: J. Y.

²⁸ Cèsar MARTINELL, “La casa de Cardona y sus obras... (Op. Cit.), p. 59-60, docs. 29-30 i 33.

²⁹ J. BOSCH BALLBONA, *Els tallers d’escultura al Bages...* (Op. Cit.), p. 232; Joan YEGUAS, “Escultura del Renaixement i Barroc a l’església d’Agramunt”, a *Urtx*, 16, 2003, p. 156-159.

³⁰ Jaume COBERÓ, *Historia civil i religiosa de la vila de Torà*, Torà, 1982, p. 32-33; J. COBERÓ et alii, *Torà...* (Op. Cit.), p. 254-255; J. BOSCH BALLBONA, *Els tallers d’escultura al Bages...* (Op. Cit.), p. 56 i 199-202.



Fig. 25.
Pau Sunyer, Oració a l'hort de Getsemani, antic retaule major?, 1665-1675,
 església de Santa Maria, Guissona.
 Foto: J. Y.



Fig. 26.
Pau Sunyer, Camí del Calvari, antic retaule major?, 1665-1675,
 església de Santa Maria, Guissona.
 Foto: J. Y.

Fig. 27.
Pau Sunyer, Flagel·lació, antic retaule major?, 1665-1675,
 església de Santa Maria, Guissona.
 Foto: J. Y.



Fig. 28.
Pau Sunyer, Coronació d'espines, antic retaule major?, 1665-1675,
 església de Santa Maria, Guissona.
 Foto: J. Y.



Fig. 29.
Pau Sunyer, Mare de Déu del Roser, antic retaule del Roser de Cellers?, 1665-1675,
 Casa Parroquial, Torà.
 Foto: J. Y.

Fig. 30.
Pau Sunyer, Cap de sant Miquel, 1665-1675, antic retaule major,
 església parroquial, Loberola.
 Foto: J. Y.

Agramunt, i poc després Generes portaria a terme l'obra. L'obra del Socors és germana d'un altre retaule, que ara també adjudiquem a Generes, el retaule de sant Isidre conservat en una capella lateral de la nova església de La Molsosa (fig. 15). Es tracta d'un retaule que utilitza la columna salomònica, datable entre 1665-1670, amb un banc inferior, dos pisos d'alçada i tres d'amplada. En el primer pis: presideix al centre sant Isidre, amb rella i fanga que fa brollar aigua; a l'esquerra, santa Maria de la Cabeza, la seva muller que porta un cistell; i a la dreta sant Roc, ensenyant les nafres i acompanyat pel gos. En el segon pis hi ha sant Antoni abat i el porquet al centre, i a les bandes dos relleus que expliquen dos dels moments més tractats de la seva hagiografia: l'Àngel llaura amb els bous, substitueix al sant en oració; i sant Isidre fent brollar una font amb la seva fanga. La manera d'arrossegar la cabellera (a vegades amb tupè), la forma d'enfonsar les cavitats oculars, i la rudeza en agafar objectes són iguals en les figures de sant Isidre de La Molsosa i sant Josep de Torà (figs. 16-17); noteu també el mateix cap de noi, ja sigui en una mena de monstre mig humà-vegetal d'Agramunt o sobre una voluta lateral de La Molsosa (figs. 18-19).

Per tant, mentre Joan i Francesc Grau treballaven a Poblet, Generes agafaria el seu testimoni en els encàrrecs de la Segarra Calafina. Però no seria l'únic, ja que, també notem la presència d'un altre deixeble dels Grau, Pau Sunyer (documentat des del 1639 – Barcelona, 1693). L'arribada de Sunyer s'hauria de situar després dels retaules d'Oló (1660-1664) i el de Sant Martí de Serrahima (1665), malgrat que Sunyer ja estigui documentat a Pujalt el 1639, o que Joan Grau li hagués llogat el seu obrador manresà (1656-1659).³¹ A la mà de Pau Sunyer adjudicaria diferents obres, datables entre 1665 i 1675, ja que remeten, clarament, a l'estil que mostra en el retaule de Sant Joan d'Oló (fig. 23): unes obres que intenten imitar el treball de Joan Grau (en la gesticulació dels personatges, potser basada en una mateixa referència iconogràfica), amb unes extremitats una mica deformes, que ofereixen una expressió bastant estàtica, on el moviment es nota a partir de l'ondulació dels cabells i la inclinació dels caps en els personatges que realitzen una acció, amb la cavitat ocular enfonsada, nassos rectilinis i llavis minúsculs.³² A la parro-

quia de Lloberola hi ha sis imatges que procedeixen del retaule major (fig. 20), les quals estan distribuïdes arreu del temple (al presbiteri, a les naus laterals i a la sagristia): un sant Miquel aixafant el dimoni (fig. 30), un sant Pere (fig. 21), un sant Pau, un Crist crucificat, i un parell de sants indeterminats (potser els sants Abdó i Senen, o els sants Cosme i Damià –fig. 22–).³³ A l'església de Santa Maria de Guissona hi ha diferents vestigis que apunten cap a una magna obra, potser el retaule major: un parell de relleus que hi ha al presbiteri, de format quadrangular, que formarien part del cos principal de l'obra, i representen un Sant Sopar i un Lavatori; i quatre altres relleus que estan a l'escala d'accès al cambril de la Mare de Déu del Claustre, de format rectangular, serien les predelles d'escenes com les esmentades abans, i representen l'Oració a l'hort, la Flagel·lació, la Coronació d'espines i el Camí del Calvari (figs. 25-28); més un parell d'atlants de mig cos en estípit (fig. 24). Per les seves semblances amb Guissona, també posaria dins l'òrbita de Pau Sunyer una Mare de Déu del Roser procedent de la parroquial de Cellers (municipi de Torà), avui conservada a la casa del rector de Torà (fig. 29).³⁴

El retorn dels Grau: Calonge de Segarra (1675)

Ja sabíem que Joan Grau havia tornat a treballar a l'Alta Segarra, ja que Bosch Ballbona el documenta el 2 de maig de 1685 amb la signatura d'una àpoca de cancel·lació per un retaule dedicat a sant Francesc, amb destinació a l'església parroquial d'Ivorra, un encàrrec pòstum de Francesc Duran, beneficiat de la Seu de Manresa.³⁵ Ara, gràcies a una troballa documental de la Dra. Maria Garganté, sabem que el retorn fou quasi immediat. El 27 d'octubre de 1675 Joan i Francesc Grau contracten la realització del retaule major de la l'església de Santa Fe, la parroquial de Calonge de Segarra.

Dits "pare y fill Graus" prometen fabricar l'obra segons la traça, a la qual li han de fer uns retocs. Al primer pis s'havia previst "quatre àngels", però els qui paguen creuen que seria millor fer-hi "quatre istòries de mitg relleu"; i, a la cornisa superior, afegir-hi un parell de "minyons", un a cada extrem. El primer cos havia

³¹ J. BOSCH BALLBONA, *Els tallers d'escultura al Bages...* (Op. Cit.), p. 78 i 80; C. GIRALT – S. PLANS, "Joan Grau i el retaule de la capella..." (Op. Cit.).

³² Vegeu: Josep GALOBART, *Els retaules barrocs de les esglésies del terme de Santa Maria d'Oló (1607-1781)*, Manresa, 1996; Josep GALOBART, "Pau Sunyer i el retaule del Roser de l'església de Sant Pere de Monistrol de Montserrat", a *Dovella*, 61, 1998, p. 39-46.

³³ Vegeu una foto d'abans del 1936: Max TURULL (dir.), *Història gràfica de la Segarra*, Cervera, 2001, p. 122.

³⁴ Un grup d'investigadors afirmava que era de "factura més aviat barroera", i la va catalogar en "la primera meitat del s. XVII"; vegeu: J. COBERO et alii, *Torà...* (Op. Cit.), p. 229.

³⁵ J. BOSCH BALLBONA, *Els tallers d'escultura al Bages...* (Op. Cit.), p. 72 i nota 280.

d'estar llest per la Pasqua de Ressurrecció del 1676, i el retaule estaria acabat pel Nadal del mateix 1676. Tot per un preu de 490 lliures barcelonines, pagadores en tres pagues: una de 160 lliures i 10 sous, una altra de també 160 lliures i 10 sous, i una darrera de 169 lliures; les dues primeres sumaven 321 lliures, les quals havien de ser satisfetes per Hermenegil Vidal i Joan Falip, notari i pagès de Calaf, ja que aquesta era la quantitat que devien als jurats de Calonge com a arrendataris del vintè, un dret que els permetia obtenir un percentatge dels fruits del terme (cereal i vinya).

L'obra es faria a Manresa, i els jurats de Calonge l'havien d'anar a buscar i portar-la fins al seu lloc de destí. Curiosament, al contracte "falta a firmar lo dit Joan Grau, escultor". Això indica un canvi de tendència. Joan Grau tindria 67 anys el 1675, i, després del prestigi que li donarien les obres de Poblet, no li caldria buscar mercat, ni trepitjar territori, tal hauria fet en el passat. Això significa que no es mouria de Manresa. L'anaven a buscar per signar el contracte (fruit de les obres que po-

blaven les esglésies de les poblacions veïnes), ell i el seu taller treballaria a la capital del Bages, els propis interessats anaven a buscar l'obra, i els "oficials" serien els encaregats d'assentar.³⁶

L'arribada dels Grau a la plana: Lleida (1678)

L'arribada dels Grau a Lleida, i a altres poblacions de la plana, es podria justificar a través de la fama que els haurien donat les seves obres de Poblet, però també gràcies a l'estreta vinculació que Francesc Grau tenia amb l'arquitecte fra Josep de la Concepció (Valls, 1626 – Nules, 1690). Després de treballar plegats a Esparreguera (1670-1674), l'arquitecte carmelita va començar un periple lleidatà: el 1672-1673 realitza la traça per a l'església de Santa Maria de l'Alba de Tàrraga (on també consta documentat el 1686 i 1688), el seu biògraf fra Joan de sant Josep diu que féu la traça de l'església conventual de Santa Teresa de Balaguer (començat el 1682), Puig i Company pensen que també va realitzar la traça



Fig. 31.
Joan Grau i Francesc Grau, Naixement de sant Joan Baptista, antic retaule major de l'església de Sant Joan, 1677-1678,
Museu de Lleida:
Diocesa i Comarcal.
Foto: J. Y.



Fig. 32.
Joan Grau i Francesc Grau, Martiri de sant Joan Baptista, antic retaule major de l'església de Sant Joan, 1677-1678,
Museu de Lleida:
Diocesa i Comarcal.
Foto: J. Y.

Fig. 33.
Joan Grau (?), Botxí, detall del Martiri de sant Joan Baptista, antic retaule major de l'església de Sant Joan, 1677-1678,
Museu de Lleida:
Diocesa i Comarcal.
Foto: J. Y.

³⁶ Vegeu: J. YEGUAS, "Els Grau i l'escultura a la Catalunya (Op. Cit.).



Fig. 34.
Joan Grau,
Llit de la santa Isabel,
detall del Naixement
de sant Joan Baptista,
antic retaule major de
l'església de Sant
Joan, 1677-1678,
 Museu de Lleida:
 Diocesà i Comarcal.
 Foto: J. Y.

Fig. 35.
Francesc Grau,
Llit de Santa Anna,
detall del Naixement
de la Mare de Déu,
retaule de la
Immaculada
Concepció, 1678-1683,
 Catedral, Tarragona.
 Foto: J. Y.

de l'església de l'antic convent dels carmelites a Lleida (popularment coneguda com la Llar de sant Josep, consagrada el 1695).³⁷

El 3 de setembre de 1678 Joan Grau "*scultor civitatis Minorisa*", llavors localitzat a Lleida ("*Ilirdae repertus*"), firmava una època de pagament total amb els obrers de l'església de Sant Joan de Lleida per l'obra del retaule major. La quantitat és de 700 lliures barcelonines, i és en concepte de tota l'obra realitzada, a mena de resum, ja que n'havia signat altres de parcials que sumaven la dita xifra.³⁸ Per tant, l'obra hauria estat capitulada amb anterioritat, potser cap a l'any 1677. El document aclareix

³⁷ Jose Maria MADURELL MARIMÓN, "El tracista Fray José de la Concepción", a *Analecta Sacra Tarraconensia*, Barcelona, 1954, pàg. 68-71; Carme NARVÁEZ i CASES, *El tracista Fra Josep de de la Concepció (1626-1690)*, Motserat, 2004, p. 108 i 130; Isidre PUIG SANCHIS - Ximo COMPANYY, "L'església carmelitana de Sant Josep de Balaguer (s. XVII)", a *Seu Vella*, 2, 2000, p. 269.

³⁸ Vegeu: J. YEGUAS, "Els Grau i l'escultura a la Catalunya (Op. Cit.).

³⁹ Esteve MESTRE - Ramon MIRÓ, "El retaule major de l'església parroquial de Bellpuig", a *Quaderns de «El Pregoner d'Urgell»*, 8, Bellpuig, 1994, p. 5-13.

que en aquella data el retaule ja estava col·locat al seu lloc. Definitivament, s'aclareix l'autoria, la datació i la procedència d'un parell de relleus que es conserven al Museu de Lleida: Diocesà i Comarcal. Els dos relleus fan parella, tenen el mateix número d'inventari (núm. 166) i les mateixes mides. Un és la *Nativitat de Sant Joan Baptista*, i l'altre representa el *Martiri de sant Joan Baptista* (figs. 31-34, 36 i 38).

Les peces són d'una qualitat extraordinària, ja que sobresurt entre les migrades restes d'escultura del segle XVII que s'han conservat a les comarques de Ponent. Al mateix temps, mostren la capacitat d'un artista per ubicar les figures en un espai versemblant, per dotar-les de dinamisme, amb un apreciable estudi dels rostres (vegeu el de Salomé), un delicat tractament del drapejat, i cura en els detalls (joies i vestits a la moda). L'autoria documentada és de Joan Grau, però també m'inclinaria per la presència del seu fill Francesc. Després d'una formació en el taller del pare, amb alguns puntuals treballs lluny del control paternal (retaule major Esparriguera 1670-1673), l'obra del retaule de Sant Joan de Lleida seria l'última en què treballarien plegats. Les vinculacions dels relleus de Lleida són molt estrets amb altres obres seves, com en el retaule de la Immaculada Concepció a la catedral de Tarragona (1678-1683) i el retaule de sant Isidre, sant Pere i sant Macari a l'església de Sant Joan de Valls (1691). Vegeu el relleu del Naixement de la Verge, episodi a mena de predel·la que hi ha a l'obra tarragonina, on trobem en el tipus de llit on jeuen les respectives mares, els seus cortinatges, la manera de treballar els drapejats, algunes expressions del rostre, l'atenció en el detallisme (fig. 35); així com també el rostre de santa Anna, el mateix que el de la comadrona que ofereix sant Joan a sant Zacaries (fig. 37). I de l'obra de Valls, mireu l'enorme semblança que hi ha entre el sant Isidre de l'escena del miracle de l'aigua amb l'esmentat sant Zacaries, o el propi sant Joan en el moment del martiri (fig. 39).

Francesc Grau: Bellpuig (1683) i Palau d'Anglesola (1692)

El 2 d'abril de 1683 Francesc Puig, pare i fill, escultors de Cervera, capitulaven la construcció del retaule major, tot i que les escultures principals (Mare de Déu dels Àngels, sant Nicolau, sant Roc i sant Sebastià) havien de ser del manresà Francesc Grau.³⁹ Podem espe-



cular sobre com hauria arribat el nom de Francesc Grau fins als protocols d'un notari de Bellpuig. A través de la coneixença amb els escultors de Cervera? O potser a partir dels representants de la vila? En la documentació assenyalada, en el punt relatiu a la possibilitat que tenia el Consell municipal de Bellpuig de poder "fer mirar lo dit retaule si està de la forma y bondat que és menester", aquests "elegeix per sa part... al senyor Francisco Grau". L'altre punt és saber si Francesc Grau va intervenir o no en aquesta obra bellpugenca, avui desapareguda i sense fotografia coneguda.⁴⁰ El compromís dels Puig era fer l'obra en sis anys per un preu de 525 dobles d'or o 2887 lliures i 10 sous. El 24 de març de 1689 "Francesc Puig Puig, escultor, té lo retaule de la parroquial asentat", deixant-se per un altre moment l'acte de visura, el qual no sabem si es va produir i qui el va portar a terme. En tot cas, el 13 de maig de 1690 Francesc Puig "menor" signa una acta de resum amb les quantitats pagades fins al moment, que sumaven 1749 lliures i 4 sous. Tot i que el 29 de gener de 1691 un parell de representants del Consell municipal de Bellpuig de-

claren que a Puig se li deuen 932 lliures i 3 sous a compliment del retaule major.⁴¹

El 12 de març del 1692 Francesc Grau, "*statuarius vulgo escultor*", contracta l'execució d'un retaule per a la capella de sant Francesc Xavier a l'església parroquial del Palau d'Anglesola. L'obra, avui desapareguda i sense fotografia coneguda, fou capitulada amb un parell de representants del Consell municipal de la vila del Pla d'Urgell.⁴² Francesc Grau es va comprometre a acabar el retaule abans de l'1 de setembre del 1693, en el temps d'un any i mig, pel preu de 250 lliures barcelonines, pagadores 110 lliures per sant Marc (25 d'abril) de 1693, i les restants 140 lliures quan l'obra estigués assentada al seu lloc corresponent. Es digne d'esment una cita de les capitulacions: "dita obra donarà acabada en Manrresa des de ahont la faran portar dits jurats a sas costas, y dit Grau vindrà a assentar-la a son puesto"; un fet que deuria ser molt habitual, però no sempre apareix recollit.

La mort de Francesc Grau, a l'abril del 1693, va deixar l'obra del Pla d'Urgell a mig fer. Però

⁴⁰ Segons la revista local *Lo Pla d'Urgell*, el 1912 foren venuts "uns fragments de l'altar barroch que fou un dia l'altar major" a l'antiquari barceloní Joan Cuyàs, amb els diners obtinguts es va poder pagar la construcció del mur de pedra del replà de l'església. Vegeu: Ramon MIRÓ, "El retaule de Nostra Senyora del Roser, pintat per Ortoneda", a *Quaderns de «El Pregoner d'Urgell»*, 5, Bellpuig, 1990, p. 11-16.

⁴¹ Si sumem allò rebut el 1690 i allò degut el 1691 obtenim la quantitat de 2681 i 7 sous, o sigui, manquen 206 lliures i 3 sous.

⁴² Joan YEGUAS, "El retaule de Sant Francesc Xavier del Palau d'Anglesola, obra de Francesc Grau i Joan Grau II (1692-1698)", a *Seu Vella*, 1, Lleida, 1999, p. 253-266.

Fig. 36.
Francesc Grau,
Sant Zacaries agafa
sant Joan Baptista
acabat de néixer,
detall del Naixement
de sant Joan Baptista,
antic retaule major de
l'església de Sant
Joan, 1677-1678,
 Museu de Lleida:
 Diocesa i Comarcal.
 Foto: J. Y.

Fig. 37.
Francesc Grau,
Santa Anna, retaule
de la Immaculada
Concepció, 1678-1683,
 Catedral, Tarragona.
 Foto: J. Y.

Fig. 38.
Francesc Grau,
cap de Sant Joan,
detall del Martiri de
sant Joan Baptista,
antic retaule major de
l'església de Sant
Joan, 1677-1678,
 Museu de Lleida:
 Diocesa i Comarcal.
 Foto: J. Y.

Fig. 39.
Francesc Grau,
sant Isidre, detall del
Miracle de l'aigua de
sant Isidre, retaule de
sant Isidre, sant Pere i
sant Macari, 1691,
 església de
 Sant Joan, Valls.
 Foto: J. Y.

Joan Grau II va recollir i continuar les responsabilitats laborals paternes. El 31 març de 1694 va prometre portar a terme el retaule de sant Francesc Xavier segons els pactes i condicions que havia firmat el "*pater meus Franciscus Garau*". En el mateix instrument, ens informem que Francesc Grau va cobrar 50 lliures abans de morir, quantitat que indicaria que hauria portat a terme alguna part del retaule, o no, ja que també podria tractar-se del pagament, donat el mateix dia del contracte, que l'obligava a iniciar l'obra. Joan Grau II volia acabar el retaule per la Pasqua de Resurrecció de l'any 1695, amb la promesa de tenir enllestida l'estructura el dia de sant Blai (3 de febrer) del referit 1695. Finalment, l'acte fou cancel·lat el 6 de setembre del 1698, segurament per cobrament i enllestiment de l'obra, tres anys després de la data acordada; en aquest instrument, apareix com a testimoni un fuster de Castellerà, Pere Joan Viader.

Finalment, el 7 de juliol de 1702 Joan Grau II i Francesc Pardines signaven una àpoca per les tasques desenvolupades al retaule major, segurament amb destinació a l'església parroquial de Sant Joan.⁴³ L'obra tampoc no s'ha conservat, tot i que el temple es va lliurar de la crema l'any 1936 i de les bombes feixistes

el 1938.⁴⁴ Potser aquesta obra, com la del Palau d'Anglesola, era una activitat derivada d'obres contractades pel seu pare Francesc Grau. Cal tenir en compte, al marge de la proximitat geogràfica amb la vila del Pla d'Urgell (10 km), que Tèrmens i El Palau d'Anglesola eren poblacions que pertanyien al mateix senyor, l'orde militar santjoanista.

El retaule de la Mare de Déu del Claustre de Guissona i Feliu Ribes

Referència a part mereix el meravellós retaule de la Mare de Déu del Claustre de Guissona (figs. 40-43). Aquesta obra s'ha de situar entre 1687 i 1698, entre la data epigràfica que consta a la clau de l'arc de la capella i la signatura pel daurat del retaule amb Magí Torrabruna.⁴⁵ Cal destacar la magnífica policromia de Torrabruna, un daurador cardoní documentat entre 1656 i 1704 (sense tenir en compte les fitxes Madurell de l'Arxiu Històric de Protocols de Barcelona): el 1656 subcontractava les tasques en el retaule del Roser a l'església de Sant Pere Màrtir de Manresa, de Joan Grau; el 1659 feinejava en el sagrari de la parroquial de Matamargó, de Josep Ribera; entre 1659 i 1661 treballava en el retaule de sant Eloi per a l'església de Sant Miquel de Cardona, de Francesc Escubet; el 1664 laborava en el retaule de sant Isidre per a la parroquial de Cardona; el 1665 procedia en el retaule del Roser per a la parroquial de Moià, de Pau Sunyer; el 1681 treballava en el retaule del Roser de la parroquial de Sant Vicenç dels Horts; el 1682 feinejava en el retaule de sant Ramon Nonat per a la capella del castell de Cardona, de Pau Sunyer; el 1683 havia daurat un marc per a la duquessa de Cardona; el 1686 laborava el retaule del Crucifix per a la parroquial de Cardona; entre 1687 i 1688 procedia en el retaule de sant Salvador per a l'església de Sant Pere de Terrassa; el 1690 va pintar una tela amb les armes dels ducs de Carona; a partir de llavors es deuria instal·lar a Barcelona, atès que entre 1692 i 1694 apareix a les reunions del col·legi de dauradors de Barcelona, i entre 1696 i 1697 treballava en el retaule de sant Esteve a la catedral de Barcelona; el 1698 era a Guissona i el 1699 laborava en el retaule major de l'església de Sant Joan de Valls, d'Onofre Fuster; finalment, el 1704 feinejava en el retaule de sant Isidre, sant Pere i sant Macari a la parròquia de Sant Joan de Valls, de Francesc Grau.⁴⁶

Fig. 40.
Fèlix Ribes (?),
retaule de la Mare de
Déu del Claustre,
1687-1698,
església de Santa
Maria, Guissona.
Foto: J. Y.



⁴³ J. BOSCH BALLBONA, *Els tallers d'escultura al Bages...* (Op. Cit.), p. 77.

⁴⁴ Vegeu: Josep LLADONOSA i PUJOL - Francesc TAMARIT i CULLERÈS, *Recull d'història de Tèrmens*, Tèrmens, 1988, p. 55, 84-87, 170 i 238-240.

⁴⁵ Vegeu: Josep M. LLOBET PORTELLA, "La construcció de la nova capella de Nostra Senyora del Claustre i el seu retaule a la col·legiata de Guissona (1680-1705)", a *Miscel·lània Cerverina*, 13, 1999, p. 97-109.



Fig. 41.
Fèlix Ribes (?),
Anunciació, retaule de
la Mare de Déu del
Claustre, 1687-1698,
 església de Santa
 Maria, Guissona.
 Foto: J. Y.



Fig. 42.
Fèlix Ribes (?),
Visitació, retaule de la
Mare de Déu del
Claustre, 1687-1698,
 església de Santa
 Maria, Guissona.
 Foto: J. Y.



Fig. 43.
Fèlix Ribes (?),
Àngel lampadari,
retaule de la Mare
de Déu del Claustre,
1687-1698,
 església de Santa
 Maria, Guissona.
 Foto: J. Y.



Fig. 44.
Fèlix Ribes,
Sant Miquel matant
el dimoni, antic retaule
de la capella de
la Paeria, 1705,
 Museu Comarcal,
 Cervera.
 Foto: Museu Comarcal
 de Cervera.

Pel que fa a l'escultura, l'obra trenca la típica construcció en retícula, i s'hi noten clares influències de models d'Agustí Pujol, tal com podem veure en l'escena de l'Anunciació, que recorda la composició del retaule de Martorell. El retaule és d'una qualitat destacable,

però d'un estil molt personal i característic, el qual s'allunya dels artistes més coneguts i actius per la zona.⁴⁷ Però ens arrisquem a llençar una hipòtesi d'autoria, en base a un parell d'imatges conservades, procedents del retaule de la capella de la Paeria de Cervera, ara

⁴⁶ Aurora PÉREZ SANTAMARÍA, *Escultura barroca a Catalunya: els tallers de Barcelona i Vic (1680-1730 ca.), i projecció a Girona, Lleida*, 1988, p. 143-144, 412-420, 442-443, 519, 536-539, 614, 616-617; J. BOSCH BALLBONA, *Els tallers d'escultura al Bages...* (Op. Cit.), p. 77, 82, 93-94, 180, 234 i 245; Josep GALOBART i SOLER, "Pau Sunyer, escultor, i magí Torrebruna, daurador, autors del retaule de sant Miquel i dels sants Màrtirs de l'església parroquial de Mojà", a *Ausa*, XVI, 1994, p. 131-138.

⁴⁷ Havíem pensat en el barceloní Bernat Vilar II (documentat entre 1698 i 1719), el qual havia treballat a viles properes (el 1703 féu el retaule major de la parroquial de Sant Gil de Torà o el 1719 intervenia en el retaule del Socors d'Agramunt); vegeu: Joan YEGUAS, "Escultura a l'església ceriverina de Santa Maria entre 1500 i 1750", a *Miscel·lània Cerverina*, 17, 2004, p. 101-104. L'existència d'un Bernat Vilar, resident a Guissona, que entre 1730 i 1732 realitzava el retaule de sant Roc per l'església major de Cervera, sumat a l'aparició de nova documentació relativa al retaule major del Poal, contractat el 1759 per Bernat Vilar i el seu fill Francesc "escultors de la vila de Guissona", ens porten a pensar en l'existència d'un Bernat Vilar III (documentat entre 1730 i 1759); vegeu: Josep M. LLOBET i PORTELLA, "Documents sobre tres retaules urgellencs (1700-1794)", a *Urtx*, 19, 2006, p. 236-243.

al Museu Comarcal de Cervera (fig. 44). Unes peces realitzades el 1705 per l'escultor Feliu Ribes, natural de Piera i documentat a Tàrrrega entre 1695-1705, denunciat el 1709 per haver contractat un retaule a Mataró sense ser membre de la confraria d'escultors de Barcelona.⁴⁸

Un retaule a Lloberola del segle XVIII

El retaule més extraordinari que hi ha a l'església de Lloberola és un de lateral, de reduïdes dimensions, dedicat a sant Francesc Xavier. Només es conserven les imatges, ja que l'estructura es degué cremar el 1936, però el rector o els parroquians han dissenyat un moble, auster i encertat, per poder mostrar el conjunt de forma digna. Les figures del retaule, d'una qualitat destacable, són: a la part alta, el sant titular; i a la part baixa, santa Llúcia a l'esquerra i santa Rosa de Viterbo a la dreta (potser col·locades a la inversa), i sant Jaume al centre (figs. 45 i 47).

Segons un fragment de testament, d'una persona desconeguda, i d'una data posterior al 8 de novembre de 1709 (per la referència a un altre protocol que havia signat amb anterioritat), com a última voluntat diposava: "Vull, emperò, que's fa una capella de sant Francisco Xavier, allí aont està lo sant Christo, en la iglésia parroquial de Lloberola. Que sie de escultura. Al mitg sant Francisco Xavier, y als costats santa Teresa de Jesús y santa Rosa. Farant-lo tot durar. Farant-hi fer unas gradas y un christo en mitg, ab un candalero a cada part, un palit lindo".⁴⁹ Per tant, queda clar que es fa referència a la voluntat d'executar aquest retaule.

L'obra s'ha de datar entre 1720 i 1730, i fou realitzada a redós de la influència de Josep Sunyer Raurell i Jacint Morató Soler, escultors que entre 1718 i 1729 feren el retaule

major de l'església de Santa Maria d'Igualada (a 51 km de Lloberola, però a només 25 de Calaf, centre espiritual d'aquesta subcomarca). El tema de l'autoria no és gens fàcil, perquè, l'obra segarrenca té figures molt desiguals i, a part, no està policromada. Per ara, l'estil de l'escultor no és identificable amb cap artista conegut.

D'una banda, la vinculació amb Sunyer Raurell tindria certa lògica, ja que els comitents de Lloberola anirien a buscar "el mateix" taller que 40 anys abans havia fet el retaule major de la parroquial. Com que Pau Sunyer havia mort el 1693, haurien anat a parar davant el seu nét, que, tractant-se d'una obra menor i una mica allunyada, podria haver passat l'encàrrec a algun membre del seu taller o a algun col·laborador. Trobem semblances entre el sant Francesc Xavier de Lloberola i altres realitzats per Sunyer Raurell a la Cerdanya francesa, a Ur (fig. 46) o a la Tor de Querol, aquest darrer datat entre 1710 i 1715, analogies que es centren en la gestualitat i el moviment agitat de la roba, segurament derivat de la utilització dels mateixos models iconogràfics.

D'altra banda, la relació amb Jacint Morató Soler també és raonable, si pensem que aquest va acabar intal·lant el seu taller a Solsona en la dècada dels anys 30 del segle XVII, i que Lloberola és una població ubicada al llindar del Solsonès (situada a 24 km de la capital). Estilísticament, la figura de sant Francesc de Lloberola ofereix solucions similars a les d'algunes imatges del retaule major de l'església de Sant Lluc a Girona (fig. 48), única obra conservada que l'escultor féu en solitari, recentment documentada entre 1727 i 1729 per Avellí.⁵⁰ Però una semblança puntual no porta enlloc, i més quan la resta de les obres, tant la segarrenca com la gironina, no tenen res a veure.

⁴⁸ Vegeu: Josep M. LLOBET i PORTELLA, "L'escultor Fèlix Ribes, fill de Piera i domiciliat a Tàrrrega, autor del retaule de la capella de la paeria de Cervera (1705)", a *Urtx*, 1, 1989, p. 67-74; Josep M. LLOBET i PORTELLA, "Retauls i altres obres d'art de l'Urgell (segle XVII)", a *Urtx*, 10, 1997, p. 144-155; Teresa SALAT, "Immaculada Concepció" i "Sant Miquel vençent el Diable", a C. Bergés (coord.), *Cervera, tresors secrets... La formació d'un museu*, Cervera, 2001, p. 47-50; Santi TORRAS TILLÓ, *Art en documents. Presència del Renaixement i del Barroc a Sabadell*, Sabadell, 2002, p. 131.

⁴⁹ AHCC, Fons parroquial de Lloberola, Sèrie varis: 2.-Documentació relativa a la parròquia s. XVIII-XIX.

⁵⁰ Teresa AVELLÍ, "Aparició de la Verge a sant Lluc. Jacint Morató Soler", a J. Bosch (com.), *Alba daurada. L'art del retaule a Catalunya: 1600-1792 circa*



Fig. 45.
Escultor desconegut,
retaule de sant
Francesc Xavier,
1720-1730,
 església parroquial,
 Lloberola. Foto: J. Y.



Fig. 46.
Josep Sunyer Raurell,
sant Francesc Xavier,
sagristia,
 església parroquial, Ur.
 Reformes de l'altar,
 sagristia.
 Foto: Teresa Avellí.



Fig. 47.
Escultor desconegut,
detall del sant titular,
retaule de sant
Francesc Xavier,
1720-1730,
 església parroquial,
 Lloberola. Foto: J. Y.

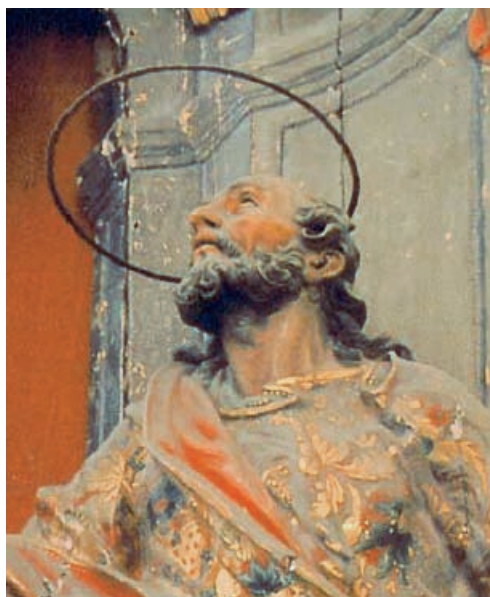


Fig. 48.
Jacint Morató Soler,
detall del sant titular,
retaule major,
1727-1729,
 església de
 Sant Lluç, Girona.
 Foto: Teresa Avellí.