

URTX

P

**ROPOSTA D'UBICACIÓ DEL FOSSAR
DELS JUEUS DE LA VILA DE TÀRREGA A
PARTIR DELS TESTIMONIS DOCUMENTALS
CONTINGUTS EN ELS LLIBRES D'ESTIMES
(1501-1510)**

Josep Xavier Muntané Santiveri

PROPOSTA D'UBICACIÓ DEL FOSSAR DELS JUEUS DE LA VILA DE TÀRREGA A PARTIR DELS TESTIMONIS DOCUMENTALS CONTINGUTS EN ELS LLIBRES D'ESTIMES (1501-1510)

**Josep Xavier
Muntané
Santiveri**

Llicenciat en Filologia
Hebrea

Abstract

A lo largo del artículo se enumeran y comentan las escasas noticias documentales relacionadas con el cementerio judío medieval de Tàrrega que han sobrevivido hasta nuestros días. A diferencia de lo que sucede con los cementerios de otros calls, una parte de estas noticias, las conservadas en los *llibres d'estimes* tarregenses (1501-1510), contiene una base de datos suficiente para poder proponer la ubicación que dicho cementerio tuvo dentro del término municipal de la Tàrrega medieval.

*This article enumerates and comments the few documentary sources related to the medieval Jew cemetery of Tàrrega which have survived until the present time. What makes a substantial difference between those sources and other documents connected with Jew cemeteries from Catalonia or Spain is that an important part of the first, conserved in the *llibres d'estimes* of Tàrrega (1501-1510), contains a database good enough to propose the location which the Jew cemetery had in the medieval town of Tàrrega.*

Paraules clau

Judaisme, cementiri jueu, Tàrrega, baixa edat mitjana, llibre d'estimes.

¹A alguns rabins medievals els agradava ensenyar que la mort que pertocava al just era tan suau que equiparaven l'esforç que aquell havia de realitzar al que cal per "*treure un cabell de la llef*" (Ber 8a).²

Mai no sabrem si aquesta sentència talmúdica es va complir quan als habitants pietosos del call de Tàrrega els va arribar l'hora de deixar aquest món. De la mateixa manera que desconeixem si, tal com també ensenyaven els rabins, per a la resta de jueus i jueves targarins no tan devots ni tan justos, el tràngol mateix del traspàs els va servir de penitència pels pecats comesos i els va aplanar l'entrada al més enllà,³ o si, ves per on, potser sense ser tan perfectes, la seva mort va ser molt més dolça que la de molts justos il·lustres i reputats.

Hi ha coses que sempre romandran ocultes. Però hi ha un fet que és innegable: durant més de dos-cents anys no només hi van viure jueus a Tàrrega, sinó que també hi van morir i hi van ser enterrats. Malgrat la gran mobilitat dels jueus medievals i dels seus canvis de residència tan habituals, el cert és que dos-cents anys és un període força llarg com per creure que un bon nombre dels habitants del call targarí van acabar els seus dies enterrats al fossar de l'aljama.

D'aquest fossar, a hores d'ara, encara no sabem l'indret on estava situat.⁴ Tampoc ens n'ha arribat cap resta epigràfica.⁵ Fa uns anys es va trobar el segell de bronze d'un tal Isaac Abismel, però la llunyania del camp on va aparèixer respecte del nucli habitat de la Tàrrega medieval ens desanima de situar prop d'aquell

indret el fossar jueu de la vila.⁶ Exclosa la via arqueològica com a punt de partida i no volent renunciar al repte de situar sobre un mapa l'indret on l'aljama de Tàrrega hi sebollija els seus difunts, hem rellegit les magres i escadusseres referències documentals sobre el cementiri jueu que han arribat fins a nosaltres, per tal d'extreure'n la màxima informació possible i veure si amb ella es podia plantejar amb rigor un emplaçament per al fossar.

Hem agrupat les esmentades referències documentals en dos blocs: quatre d'elles al primer, el més heterogeni, perquè provenen d'èpoques i contextos diferents, i tota la resta al segon, de caràcter més homogeni, ja que les vint-i-set notícies que comprèn (de les quals, però, que estiguin vinculades explícitament al fossar dels jueus només n'hi ha deu) les hem extret d'uns llibres de comptabilitat municipal anotats entre 1501 i 1510: els llibres d'estimes de l'Arxiu Històric Comarcal de Tàrrega (AHCT).⁷

I. Documents esparsos

(1) La primera notícia que recollim ens trasllada als primers moments documentats de la presència jueva a la vila medieval de Tàrrega. Si el primer document és de 1278, aquest li



és molt proper ja que data del 19 de març de 1307, encara que ens ha arribat inclòs en un altre de posterior. En efecte, quan el 22 de juny de 1319 el rei Jaume II va autoritzar l'aljama targarina a, entre altres coses, poder disposar de cementiri propi dins del terme de Tàrrega, va recórrer als mateixos termes amb què, dotze anys enrera, Ponç, bisbe de Vic, així ho havia disposat.

Fotografia del jaciment de Roquetes de la Carta Arqueològica de l'Urgell feta per Inventari del Patrimoni Arqueològic de Catalunya.

Tot i la boira s'observen els bancals plantats d'ametllers i un angle de la paret de la casa que hi havia vora el camí.

Autors de la fotografia: T. Marco i R. Farré. Novembre de 1986.

¹ És de justícia que agraeixi a l'Oriol Saula, arqueòleg i conservador del Museu Comarcal de l'Urgell, a Tàrrega, la informació valuosa i pertinent que m'ha facilitat al llarg de l'elaboració d'aquest article. I a la Irene Gavalda, el present tan generós que m'ha fet del seu temps i coneixements per ajudar-me a representar gràficament l'objectiu principal d'aquest article: el mapa amb la proposta d'ubicació del cementiri jueu dins de la vila medieval de Tàrrega. Recordo també amb gratitud la companyia del Llibert Serra en les anades i vingudes que, amb cotxe i a peu, vàrem fer pels voltants del turó del Maset i pels camins vells que van de Tàrrega a Granyena. I finalment vull agrair a l'Eduard Feliu i al Jordi Casanovas la informació i les observacions que tan oportunitat m'han fet avinent.

² Veg. KAISER [1978] i FREEDMAN [1978].

³ El passatge mixnaic que reproduïm a continuació exemplifica aquest suposat valor expiatori de la mort: [Al condemnat a mort] se li deia: "Fes la confessió" [...]. Si no sabia fer la confessió, li deien que digués: "Sigui la meva mort expiació pels meus pecats." Rabí Judà ensenyava que si el condemnat a mort sabia que era objecte de fals testimoni digués: "Serveixi la meva mort com a expiació pels meus pecats, tret d'aquest delictes [del qual sóc falsament acusat]." (San. 6,2).

⁴ Aquest article va ser escrit durant els mesos de tardor de 2006. El 18 de desembre d'aquell any, quan ja estava a punt d'entregar-lo a la revista *Urtx*, l'Oriol Saula em va informar que a l'indret on aquest article suggereix que havia existit el fossar jueu de Tàrrega, indret que coincidia amb el lloc catalogat com a jaciment arqueològic per Inventari del Patrimoni Arqueològic de Catalunya des de 1986 i on es constata l'aparició d'enterraments humans l'any 1920 i que tots dos plegats havíem visitat un cap de setmana d'aquella tardor, em va informar —deia— que en aquell indret precis feia molt poc que s'hi havia excavat sense permís municipal dues rases d'uns sis metres de llargada i entre un metre i mig i dos metres i mig de fondària, per a fer una prospecció geològica del terreny a fi de construir-hi properament, i que en aquell moment, a llum de dia i a simple cop d'ull ell hi descobria fins a quatre enterraments, amb els ossos escapçats per les obres. Per això, confiem que quan aquest article aparegui imprès, si és que finalment s'autoritza l'excavació arqueològica del jaciment, la frase que dona peu a aquesta nota ja hagi quedat totalment desfasada.

⁵ En aquest sentit el fossar de Tàrrega no seria cap excepció, sinó que malauradament engruixiria encara més la llarga llista de cementiris jueus catalans perduts, veg. MAESE; CASANOVAS [2003].

⁶ Veg. CASANOVAS [1999]. A l'hora d'identificar el propietari del segell, aquest estudiós suggereix la possibilitat d'una relació de parentesc entre el tal Isaac Abismel i un jueu cerverí anomenat Abraham Avizmel (1356). Per la nostra banda hem trobat que l'any 1319 a Tàrrega hi residia un jueu anomenat Issac Abinçamel [veg. ACA, Jaume II, reg. 167, fol. 8v], el qual probablement ja feia més d'una dècada que hi vivia, ja que en un document de 1303 figura com a jueu targarí un tal Isaac Abnasmel (veg. MUNTANÉ [2006:1], núm. 26, on segueixo la lectura Abnaçanel, que és la que consta al regest de SARRET [1930], i que ara he pogut comprovar que no era del tot exacta). Els dos documents relacionen aquest[s] personatge[s] amb qüestions vinculades amb el préstec de diner. Com que la transcripció dels noms hebreus en els documents medievals llatins i catalans era tan irregular, deixem només plantejada la qüestió de si amb aquest Isaac Abinçamel/Abnasmel no ens podríem trobar al davant d'un hipotètic candidat a propietari del segell.

⁷ D'aquestes referències documentals tretze es troben transcrits a MUNTANÉ [2006:1], núm. 54, 285, 314, 682, 685, 696, 704 (2), 710 (2), 717, 721, 728.

Concretament, el bisbe Ponç concedia als jueus targarins, tant als presents com als seus successors, *liberam facultatem* de tenir cementiri en el terme de Tàrrega ja fos *cum clausura vel sine clausura*. Els posa només una condició, relativa al lloc que s'escullin per a aquesta funció: que sigui *sine iuris preedino alieni* (sense afectar el dret d'altri). Aquesta concessió però (*nichilominus*), no va impedir que a continuació el bisbe els confirmés el cementiri *quod jam in dicto loco* (que ja en l'esmentat lloc) tenien.

Encara que en una primera lectura, aquest document sembla suggerir una duplicitat de cementiris a Tàrrega, segons la qual el rei -o el bisbe- n'otorgaria un quan l'aljama ja en tenia un altre, opinem que al darrera del document s'hi podia trobar una sèrie de fets consumats que deixaven l'aljama en una posició compromesa, com ara haver hagut d'enterrar algun membre de la seva incipient comunitat sense haver disposat del temps necessari per a demanar i obtenir el permís de l'autoritat eclesiàstica pertinent quant al lloc on fer-ho. El text intentaria posar remei a aquesta situació anguniosa restablint d'una banda el dret episcopal i, de l'altra, avenint-se a una conjuntura de la qual no es podia blasmar ningú. Per aquest motiu el document, abans que cap altra cosa, salva el dret que el bisbe tenia en aquests afers i que en aquest cas hauria estat lesionat, bo i deixant constància de la concessió que aquest els fa de poder tenir cementiri dins del terme de la vila, i només després, en segon lloc, salva la situació que de fet hi havia, afegint la confirmació episcopal del que ja tenien. No es tracta de dos cementiris, sinó de la legitimació, ni que sigui tardana, d'un mateix fossar.

(2) Les altres dues notícies que hem pogut recollir, ambdues de quan a Tàrrega encara hi vivien jueus, són de finals de segle XIV, l'una, i del primer terç del segle XV, l'altra. I provenen dels llibres de bans de l'AHCT. La primera és del 26 d'abril de 1388 i es fa ressò de la queixa que Anoc Saporta, secretari de l'aljama, va fer arribar a l'autoritat pertinent contra Ramon Mut, un dels carnissers de la vila, perquè havia dut a pasturar el seu ramat de bestiar al fossar dels jueus.

Les paraules del secretari de l'aljama, preservades gairebé literalment al ban: *del qual fossar fan v sous de cens e que no volie que y pastorassen*, no expressen cap indignació per

la profanació del lloc on reposaven les restes dels difunts jueus que l'acció del carnisser podia suposar,⁸ sinó pel que aquesta implicava de violació d'una propietat privada. A l'argumentar la seva queixa al voltant dels cinc sous de cens que l'aljama havia de satisfer anualment està indicant que ella era la propietària legal d'aquesta finca dins del terme de la vila, per això ell, en tant que secretari i representant electe de dita aljama, té l'autoritat suficient per denegar l'entrada a Ramon Mut.

D'altra banda, com que en cap moment que es menciona el cementiri no s'especifica que es tracti d'un espai clos i això, a més a més, ve acompanyat de la invasió d'aquest indret per un ramat sencer de bestiar, tot plegat ens fa pensar en si aquest fossar no seria més aviat un espai obert, sense tanca.

(3) L'altra notícia, del 3 de juliol de 1434, recull la multa que va haver de pagar el targarí Benet Sager per les molèsties i el risc que va provocar la seva muller al posar-se a fer cendra en un dia en què el vent bufava fort. El fum, endut pel vent cap a l'era veïna d'un tal Nicolau Alart, hi ofegava els qui hi batien el blat; el foc, el va encendre tan a prop dels sellars d'un tal Sala que de poc no hi cala foc. El més interessant de tot plegat però, rau en que el lloc triat per a fer cendra era el camí que menava al fossar dels jueus: *faye sendra en lo camí del fossar dels jueus*.

El nom del propietari dels sellars i la referència al camí del cementiri jueu ens han permès de resseguir aquesta propietat en els llibres d'estimes de l'AHCT: en efecte, sota el nom d'Antoni Sala, sastre de professió, ens consta que el 1506 hi havia *hun tros apellat la trilla* que, aquell mateix any, va adquirir el soldat Macià Farrer. En la descripció que es fa d'aquesta parcel·la en l'estima de Macià Farrer hi llegim: *afronte [...] ab lo camí del carro qui va al foçar dels juheus*. Més endavant tornarem a considerar la informació continguda en aquestes dues estimes.

(4) La resta de referències documentals són de quan a la vila ja no hi vivia cap jueu, encara que la seva proximitat a la data d'expulsió les fa molt valuoses. Tret d'una, totes les altres provenen dels llibres d'estimes a què ens hem referit prèviament i les tractarem en l'apartat següent. La que no, l'hem trobada en el llibre d'actes de les reunions del consell de la vila celebrades entre 1501 i 1510, concreta-

⁸ Què podia representar un indefens ramat de bous a la vora dels brètols que rebentaven sepulcres i en desenterraven els cossos? Fets d'aquest tipus no devien ser tan rars quan en el document del 22 de juny de 1319 Jaume II preveu sancions severes contra qui actuï així al fossar jueu de Tàrrega. D'altra banda, podem entendre l'actitud del secretari de l'aljama si tenim en compte que als cementiris medievals, a més d'enterrar-hi els morts, s'hi feia una mica de tot, veg. BATLLE [2004], pàg. 118.

ment en la sessió del 30 de juliol de 1503. Aquell dia, el penúltim punt que van haver de tractar els prohoms targarins consistia en la inaudita petició que els feia l'apotecari Joan Ponces d'utilitzar una pedra del fossar dels jueus per a bastir un pont. Van resoldre: *que li sia donada una pedra per obrar lo dit pont*.

A partir d'aquesta breu notícia continguda en l'acta podem extreure unes quantes conclusions quant al cementiri jueu: la primera d'elles és que, després de l'expulsió de 1492, el fossar dels jueus havia deixat de ser propietat de l'aljama per a passar a ser propietat de la universitat de Tàrrrega, per això els particulars de la vila han de demanar permís al seu govern per a poder actuar dins d'aquest recinte.

La petició de reutilitzar una de les pedres sepulcral perquè servís de pont indica que de pedres d'aquest tipus n'hi devia haver unes quantes al fossar dels jueus.⁹ D'altra banda, aquest tipus de demanda (encara que no tenim constància de que s'hagués repetit a Tàrrrega un cas similar al de Joan Ponces) posa en paral·lel la fi que esperava a una part d'aquest fossar amb la fi que van patir bona part de les pedres sepulcral d'altres fossars jueus catalans, els quals o bé després dels avalots de 1391 o bé després de l'expulsió de 1492, es van transfigurar als ulls dels cristians en temptadores pedreres de bells carreus, prestos per a ser utilitzats de nou.

Encara que en moments de descuit, de feblesa o de desgovern podien ser diversos els particulars que s'aprofitessin de les pedres tombals dels fossars dels jueus, si considerem els exemples que han romàs d'aquesta reutilització, constatem que en la majoria d'ocasions aquesta ve promoguda i està al servei de la iniciativa privada de personatges d'elevat nivell social i econòmic.¹⁰ Semblantment pas-

sa aquí, quan el docte Joan Ponces, apotecari d'ofici i un dels targarins més acabats del moment, formula la seva demanda i exposa als consellers que *haurie mester una pedra del fossar dels juheus per fer un pont en lo riu que va al seu molí*. Potser perquè no les tenia totes s'apressa a afegir (i així aconseguí dur l'aigua –la pedra en aquest cas– al seu molí!) que el pont no només es dirigia cap al seu molí sinó també cap a *moltes altres propietats*.

II. Documents extrets dels Llibres d'Estimes escrits entre 1501 i 1510

En aquest apartat tractarem les referències documentals posteriors a 1492 la particularitat de les quals rau en el fet que es troben totes en els llibres d'estimes d'inicis del segle XVI conservats a l'AHCT.¹¹

A diferència dels documents vistos fins ara, aquestes notícies esdevenen decisives a l'hora d'elaborar la hipòtesi d'ubicació del fossar dels jueus dins del terme de la Tàrrrega medieval que presentem en aquest article. Per això hem optat per transcriure-les totes i elaborar un elenc amb elles, indicant de cada una: el número que li correspon en funció de l'ordre que ocupa dins d'aquest repertori; el nom i cognoms del propietari i, si n'ha quedat constància, la seva professió o condició; la data de l'estima, juntament amb el llibre i foli on es troba; el text transcrit de l'estima¹² i, finalment, els números d'altres documents de l'elenc amb els quals té relació.

[1] JOAN PONCES, apotecari [13 de maig de 1501; SM, fol. 119r]: *Item dix que ha hun altre tros sobre la cíquia comdal a la plana de Granyena. Afronte d'una part ab hun tros d'en Joan Malet e d'altra part ab la cíquia Comdal e ab lo camí general qui va de Tàrega a Granyena. És franch e quití. Stimat: xviii lliures. [2] [24.1] [24.2]*

⁹ No deurien diferenciar-se gaire de les que s'han trobat en altres fossars jueus catalans, veg. l'article de Millàs i Cantera recollit a ROMANO [1988] i també el de DURAN; MILLÀS [1947].

¹⁰ Encara que algunes d'aquestes pedres van ser emprades en la construcció de marges de camps i horts o en el reforç de les muralles d'algunes viles (especialment a Tarragona: veg. SECALL [1983], pàg. 430-433; 436; 439), d'altres van ser reutilitzades en contextos no sabem si més nobles però que com a mínim els van assegurar la seva pervivència fins als nostres dies, com ara, pel que fa a les làpides funeràries del fossar jueu barceloní de Montjuïc: els murs del palau reial de Valldaura, del palau del Lloctinent, del monestir de Sant Jeroni de la Vall d'Hebron i d'alguns casals del carrer de Montcada, veg. DURAN; MILLÀS [1947], pàg. 234-237. També s'han trobat làpides funeràries del Montjuïc de Girona en algunes cases d'aquesta ciutat i en la vil·la rural del comte de Solterra, a Palau Sacosta, veg. ROMANO [1988], pàg. 233-235. El cas de Joan Ponces és híbrid: un personatge important sol·licita reutilitzar una pedra sepulcral jueva per a un fi modest, la construcció d'un pont.

¹¹ Els llibres d'estimes conservats a l'AHCT que han estat objecte de la nostra atenció i estudi, agrupen les valoracions de les propietats urbanes en funció dels quarts de la vila de Tàrrrega, bo i assignant cada propietari al districte on consta que hi tenia els seus béns immobles o la major part d'aquells. Així, doncs, les estimes targarines les trobem classificades de la següent manera: del quarter (*corter*) de Sant Antoni (1501-1514) [SA];

del quarter de Santa Maria (1501-1523) [SM];

del quarter de Falcó (1501-1523) [F];

del quarter de Santes Creus (1501-1506) [SC].

¹² Quant a la transcripció: he desenvolupat les abreviatures; he puntuat el text i accentuat les paraules; he aglutinat o desaglutinat els grups que avui en dia apostrofa i he posat en majúscules les inicials de noms propis de persona i lloc.

[2] JOAN MALET, notari [20 d'agost de 1501; SA, fol. 62v]: *Item dix que ha altre tros en lo dit terme e partida lo fosar dels juheus. Afronte ab lo camí de dit fosar e d'altra part ab hun tros de mossèn Olivó e d'altra part ab tros d'en Joan Ponces e d'altra part a la cíquia Comdal. És franch e quití. Stimat: xxx lliures.* [1] [3]

[3] PEROT D'OLIVÓ, cavaller [22 de març de 1510; F, fol. 212v]: *Item més dix que ha hun tros ab tires en lo terme de Tàrega apellat la plana prop lo fosar dels juheus. Afronte d'una part ab lo camí, d'altra part ab la cíquia Comdal e d'altra part ab hun tros d'en Joan Malet, notari, e d'altra part ab hun tros de mossèn Bernadí Gotsens, prevere. Fa dehuyt sous de cens a l'Infermer del monestir de Poblet. Stimat: ccli lliures.* [2] [4] [7] [8] [11]

[4] BERNADÍ GOTSSENS, prevere [27 de maig de 1506; SC, fol. 174r]: *Item dix que ha hun tros de tera en lo dit terme ab tires e partida nomenada lo fosar dels juheus. Afronte ab lo camí e ab la cíquia del molí d'en Ponces e ab tera d'en Joan Munfar e d'altra part ab mossèn Perot d'Olivó. Franch. [Stimat:] xxxx lliures.* [3] [5]

[5] JOAN MUNFAR, botiguer [6 d'abril de 1502; SC, fol. 51r]: *Item dix que ha en dit terme [de Tàrega] hun tros de tera ab tires a la partida nomenada lo fosar dels juheus. Afronte ab tera de mossèn Gotsens e d'altra part ab lo reger maior¹ e ab lo camí se va a Grenyena e d'altra part ab sí matex. Fa deu sous de cens ab senyoria al monestir de Poblet. Stimat: xxxx lliures.* [4] [6]

¹ Ratllat: *cíquia comdal*. Interlineat: *reger maior*.

[6] JOAN MUNFAR, botiguer [6 d'abril de 1502; SC, fol. 51r]: *Item alí matex hun altre tros de tera contiguu al desús dit. Afronte ab lo camí devala al pas de Comabrúna e d'altra part ab lo reger. Fa deu sous de cens ab tota senyoria al monestir de Poblet. Stimat: xxx lliures.* [5]

[7] JOAN MALET, notari [20 d'agost de 1501; SA, fol. 62v]: *Item dix que ha altre tros en lo dit terme e partida apelada lo vedat de la bassa dolç del camí de Verdú. Afronte ab hun tros d'en Pere Cornelana e d'altra part ab mossèn Olivó e ab lo vedat e ab un tros de sol d'en Lorenç Gordiola. Fa tres sous a misses a la comunitat dels preveres de Tàrega. Stimat: iii lliures.* [3] [8] [12.1] [12.2]

[8] PERE CORNELLANA [14 d'abril de 1502; SC, fol. 73r]: *Item dix que ha hun tros de tera en lo terme de dita vila e en la partida apelada la bassa dolç del camí de Verdú. Afronte ab dita bassa e ab tera d'en Thomàs Prunera e ab tera d'en Joan Malet, notari, e ab tera de mos-*

sèn Olivó e ab lo camí del fosar dels juheus. És franch e quití. Stimat: xxxx lliures. [3] [7] [12.1]

[9] PERE CORNELLANA [14 d'abril de 1502; SC, fol. 75r]: *Item ha hun tros de tera al fosar dels juheus. Afronte ab tera de sí mateix e d'altra part ab lo vedat de la bassa dolç e d'altra part ab lo tros d'en Jaume Joan. Stimat: xv lliures.* [8] [10]

[10] JAUME JOAN [1506?; SC, fol. 189r]: *Primo ha hun tros de tera en lo terme de Tàrega partida nomenada lo fosar dels juheus. Afronte ab lo camí e d'altra part ab lo vedat de la bassa dolç e d'altra part ab en Rexachs e d'altra part ab lo tros d'en Pere Cornelana. Stimat: xxx lliures.* [9] [11]

[11] NADAL REXACHS [2 d'abril de 1501; F, fol. 126r]: *Item dix que ha hun tros e tires en lo terme de Tàrega partida lo fosar dels juheus. Afronte d'una part ab lo fosar dels juheus e d'altra part ab hun tros de mossèn Olivó e d'altra part ab lo vesant de la bassa dolç e d'altra part ab hun tros d'en¹ [Jaume Joan]. És franch e quití. Stimat: lxx lliures.* [3] [10]

¹ Espai en blanc. Sugerim de posar-hi el propietari de l'estima anterior: Jaume Joan. Sabem que aquesta és l'única propietat que Nadal Rexachs tenia a la partida del fossar dels jueus. I d'altra banda resulta que entre les propietats d'aquesta partida, la de Nadal Rexachs només apareix esmentada, i com a parcel·la limítrofa, en la de Jaume Joan.

[12.1] TOMÀS PRUNERA, burguès [20 de març de 1501; F, fol. 25r]: *Item més dix que ha hun tros de tera terme de Tàrega en la partida a la bassa dolç camí de Verdú. Lo qual afronte d'una part ab la dita basa e d'altra part ab l'aygüera de dita bassa e d'altra part ab hun tros d'en Lorenç Gordiola e d'altra part ab hun tros dels hereus d'en Miquel Bramon e ab lo camí se va al Mas de Bondia. És franch e quití. Stimat: xiii lliures.*¹ [13]

¹ Al peu de l'estima s'hi pot llegir la següent anotació escribal: *És ara d'en Lorenç Gordiola, mudat en sa stima, per compra que n'a feta d'en Thomàs Prunera.*

[12.2] LLORENÇ GORDIOLA, pagès [30 d'abril de 1501; SM, fol. 98v]: *Item dix més que ha hun tros de terra terme de Tàrega en la partida de la bassa dolç camí de Verdú. Lo qual afronte d'una part ab la dita bassa e d'altra part ab l'aygüera de dita bassa e d'altra part ab mi matex, d'altra part ab los hereus d'en Miquel Bramon e ab lo camí qui va al Mas de Bondia. És franch e quití. Stimat: xiii lliures.* [13]

[13] LLORENÇ GORDIOLA, pagès [30 d'abril de 1501; SM, fol. 98r]: *Item dix que ha hun tros*

de tera en lo dit terme e partida camí del Mas de Bondia. Afronte ab dit camí e d'altra part ab hun tros d'en Joan Jolí e d'altra part ab hun tros d'en Thomàs Prunera e d'altra part ab hun tros de Pere Cornelana. És franch e quití. Stimat: XIII lliures. [8] [12.1] [14]

[14] JOAN JOLÍ. [Sense estima]

[15] CATERINA VILANOVA, vídua de Joan Vilanova, carnisser [15 d'agost de 1501; SA, fol. 44r]: *Item dix que ha hun tros de tera en lo dit terme e partida lo camí del Mas de Bondia. Afronte ab hun tros d'en Joan Jolí e d'altra part ab lo camí del mas de Bondia e d'altra part ab l'aygüera de la basa e d'altra part ab lo tros de mestre Lor. És franch e quití. Stimat: xxv lliures.* [14] [16]

[16] JOAN DEZLOR, físic o metge teòric [20 d'agost de 1501 [SA, fol. 72r]: *Item ha hun tros de tera ab tires camí del Mas de Bondia. Afronte ab madona Vilanova e d'altra part ab hun tros d'en Ffrancí Jolí e d'altra part ab lo dit camí del mas de Bondia. Stimat: xx lliures.* [15] [17]

[17] FRANCÍ JOLÍ, pagès [28 d'abril de 1501; SM, fol. 70r]: *Item dix que ha hun tros e tires en lo terme de Tàrega e partida apelada la basa dolç del camí de Verdú. Afronte ab l'aygüera de dita bassa e d'altra part ab hun tros d'en Pere Anthoni Lorenc e d'altra part ab hun tros de mestre Lor e d'altra part ab hun tros d'en Joan de les Cases. Fa huyt [sous] de cens ab tota senyoria. [Stimat:] xv lliures.* [16] [18] [19]

[18] JOAN DE LES CASES [16 d'agost de 1501; SA, fol. 33v]: *Item dix que ha hun tros de tera en lo dit terme e partida camí del Mas de Bondia. Afronte ab hun tros e tires de mestre Lor e d'altra part ab hun tros d'en Riera e d'altra part ab hun tros d'en Ffrancesc Jolí e d'altra part ab lo dit camí del Mas de Bondia. És franch e quití. Stimat: xviii lliures.* [16] [17] [20]

[19] PERE ANTONI LLORENÇ, mercader [14 d'agost de 1501; SA, fol. 29v]: *Item dix que ha la dita sa muller [madona Gabriela] hun tros de tera en lo terme de Tàrega e partida de Comabruna. Afronte ab l'aygüera de la basa dolç del camí de Verdú e d'altra part ab hun tros d'en Ffrancesc Jolí e d'altra part ab hun tros de n'Antoni Riera e d'altra part ab hun tros d'en Joan de les Casses. Fa set sous de cens ab tota senyoria al monestir del Carme. Stimat: vi lliures.* [17] [18] [20]

[20] ANTONI RIERA [15 de maig de 1501; SM, fol. 128v]: *Item dix que ha hun tros de tera en lo terme de Tàrega e al camí del Mas de Bondia. Afronte ab dit camí e d'altra part ab l'aygüera de la basa dolç e de costat ab hun tros*

d'en Ratera de Verdú e d'altre costat d'en Pere Anthoni Lorenc. És franch e quití. Stimat: xxx lliures. [19] [21]

[21] BARTOMEU RATERA, de Verdú, en qualitat de procurador de la seva esposa difunta, madona Joana, filla de Pere Antoni Lorenc, de Tàrega [25 de maig de 1506; SA, fol. 191r]: *Item dix que ha hun tros e tires en lo terme de Tàrega e partida lo camí del Mas de Bondia. Afronte ab dit camí e d'altre cap ab l'aygüera de la basa dolç e ab tires de n'Anthoni Riera e ab en Lorenc Gordiola. Fa deu sous de cens ab fadiga e luysme al prior de Sant Antoni de Tàrega. Stimat: xxx lliures.* [20] [22]

[22] LLORENÇ GORDIOLA, pagès [30 d'abril de 1501; SM, fol. 97v]: *Item dix que ha hun tros e tires en lo terme de Tàrega e partida de Comabruna. Afronte ab hun tros d'en Ratera de Verdú e d'altra part ab hun tros d'en Ramon Amat e d'altra part ab hun tros d'en Gispert. Fa quatorze sous al benefici de Sent Cosme e Damià. xii lliures.* [21] [23]

[23] ANDREU GISPERT, baüer [23 de març de 1501; F, fol. 56r]: *Item ha hun tros de tera ere d'en Salvayn en lo terme de Tàrega al pla de la basa dolç del camí de Verdú. Afronte ab lo camí se va al toçal de na Calafa e ab hun tros d'en Gordiola e d'altra part ab hun tros d'en Ratera. Stimat: viii lliures.* [21] [22]

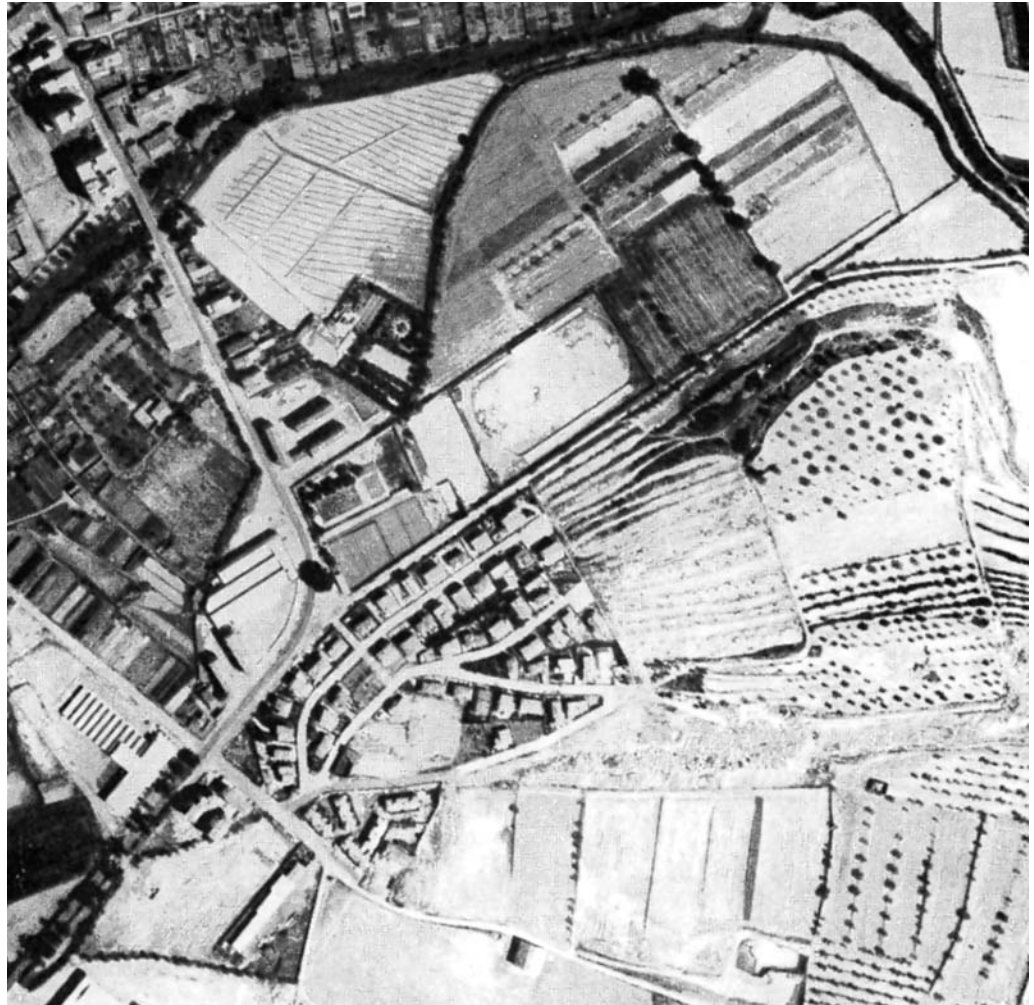
[24.1] ANTONI SALA, sastre [22 de maig de 1506; SC, fol. 159r]: *Item dix que ha hun tros apellat la trilla en lo terme de Tàrega a partida apelada l'orta de la font. Afronte ab l'ort de mossèn Gabriel Ripol e d'altra part lo pont va a la basa dolç e d'altra part ab la ciquia Comdal. Fa tres sous de cens ab tota senyoria al monestir de Poblet. Stimat: LXXXVIII lliures.¹ [1] [2]*

¹ Al peu de l'estima s'hi pot llegir la següent anotació escribal: *És ara de mossèn Macià Farer per compra que n'a feta.*

[24.2] MACIÀ FARRER, soldat [21 d'abril de 1501, encara que la part de l'estima on apareix aquesta propietat procedeix d'una mà diferent, suposadament del mateix any en què la va adquirir d'Antoni Sala: 1506; SM, fol. 15v]: *Item dix que ha hun ort ho tros clos apellat la trilla en lo terme de Tàrega partida apellada l'orta de la font. Afronte ab l'ort de mossèn Gabriell Ripoll e de l'altra part ab lo pont e camí qui va a la baça dolç e ab lo camí del carro qui va al foçar dels juheus. Fa tres sous de cens ab tota senyoria al monestir de Poblet. Stimat: vuytanta e cinch liures.* [1] [2]

D'una lectura atent i pacient d'aquestes estimas podem extreure un seguit de dades rela-

Vista aèria de Tàrrega amb l'extrem est del Maset encara sense edificar i plantat d'ametllers. Principis dels anys setanta.



tives al cementiri jueu. Unes, ben explícites. Altres, menys, però també força valuoses a l'hora de proposar la seva ubicació. Comencem per les primeres.

II.A) Referències directes

a) El fossar dels jueus. El 2 d'abril de 1501 sabem que encara existia el fossar dels jueus de Tàrrega, ja que l'estima d'un tros amb tires de vinya, propietat de Nadal Rexachs, deixa ben clar que aquest *afronte d'una part ab lo fossar dels juheus* [11]. És l'únic cas en què una finca limita amb el fossar jueu. Si n'hi havia alguna altra que ho fes, no se n'ha conservat l'estima. La qual cosa no treu però, que l'única que ho fes fos la de Nadal Rexachs i prou.¹³ D'altra banda, tampoc apareix cap estima l'objecte de la qual sigui l'antic fossar dels jueus: si la universitat de Tàrrega era el seu nou propietari, enlloc consta la quantitat de diners amb què aquesta finca contribuïa

anualment a les arques de la vila segons el cens de béns immobles.

b) La partida del fossar dels jueus. També sabem que les diverses propietats que eren a prop del fossar es descriuen com a formant part de la *partida nomenada lo fossar dels juheus*. A més a més, òbviament, de la de Nadal Rexachs [11], pertanyien a aquesta partida un tros de Joan Malet [2], un, d'enorme, propietat del donzell Perot d'Olivó [3], un de Bernadí Gotsens [4], dos de Joan Munfar [5] i [6], un de Pere Cornellana [9] i, finalment, un de Jaume Joan [10].

c) El camí del fossar dels jueus. Per la vora de dues d'aquestes propietats passava el camí que anava cap al fossar dels jueus: per la de Joan Malet [2] i una de Pere Cornellana [8]. També sabem que Macià Ferrer [24.2] tenia una trilla a la partida de l'*orta de la font* que limitava amb aquest camí.¹⁴

¹³ Aquesta és l'opció que ens ha semblat més respectuosa amb la informació preservada en aquests documents i per això, al mapa que proposem en aquest article, el fossar jueu apareix situat a l'extrem d'un turó i compta amb un únic veí: Nadal Rexachs.

¹⁴ Tinguem present que, lligada a aquesta darrera referència, hi ha el ban interposat a Benet Sager a què ens hem referit més amunt.

II.B) Referències indirectes

A més a més de les conclusions esmentades, aquestes estimes contenen altres elements dignes de ser tinguts en compte. No només perquè aporten indicacions de caire topogràfic que són de gran ajuda a l'hora d'adjudicar una part concreta del terme medieval de Tàrrega a la funció de cementiri jueu, sinó també perquè connecten les estimes més directament relacionades amb l'element jueu [totes les de l'apartat II.A] amb d'altres que, tot i no mostrar cap vincle explícit amb aquest element, a la pràctica constituïen la zona immediata i més propera al fossar i a la seva partida.

Aquests elements són:

a) La bassa del camí de Verdú. Un tros de Pere Cornellana [8], situat precisament a la partida *apelada la basa dolç del camí de Verdú*, limita ensemps amb el camí del fossar dels jueus i amb l'esmentada bassa. Un altre tros seu [9], contigu a aquest però situat a la partida del fossar dels jueus,¹⁵ limita amb el vedat de la bassa. Limita també amb aquest vedat el tros de Jaume Joan [10], de la partida del fossar dels jueus. En canvi el de Nadal Rexachs [11], també de la partida del fossar dels jueus, confronta amb *lo vesant de la bassa dolç*. Finalment, la trilla de Macià Ferrer [24.2], de la partida de l'horta de la font, a més de limitar amb el camí del fossar dels jueus també ho feia *ab lo pont e camí qui va a la baça dolç*.

Les primeres notícies de l'existència d'aquesta bassa són de finals de la primera meitat del segle xv. En elles els targarins es queixen del mal estat en què es trobava tant la bassa de Sant Eloi, com la de la *creu de Verdú*, la nostra.¹⁶ El lloc escollit per a aquesta bassa pretenia l'aprofitament màxim de les condicions hidrogràfiques de la zona: es trobava als peus d'un turó (l'actual turó del Maset) en aquell punt on entrava en contacte amb la part més baixa d'una fondalada. D'aquesta manera a més d'aprofitar l'aigua de pluja que lliscava pel vessant del turó, també es beneficiava de la que provenia de la part alta de la fondalada,

tant la que li arribava en forma de torrent com la que ho feia canalitzada en una aigüera.

En efecte, unes estimes, connectades amb la bassa però sense relació directa amb el fossar: [12.1] [12.2] [15] [17] [20] [21], esmenten aquesta aigüera. Recollia l'aigua d'uns trossos erms que hi havia a la partida de les Garrigues altes i, al final del seu trajecte, resseguia la part inferior del turó del Maset fins que buidava l'aigua a la bassa que hi havia a la vora del camí de Verdú.¹⁷

No em sembla que amb el terme *vedat* [9] [10] es vulgui indicar el nom del turó que hi havia vora la bassa,¹⁸ sinó la condició d'una part del mateix: deuria tractar-se d'una àrea de terreny on als pagesos els estava prohibida tota activitat que impliqués remoure el sòl i als pastors, de pasturar-hi els ramats, a fi que l'aigua arribés en les millors condicions possibles a la bassa i després fos més fàcil de preservar-ne la salubritat.

b) El camí de Tàrrega a Granyena. Del tros de Joan Ponces [1] es diu que està situat a la *plana de Granyena*. De fet, per un dels seus costats passa *lo camí general qui va de Tàrrega a Granyena*. Els trossos que segueixen al de Joan Ponces estan tots situats també a la vora d'un camí: ja sigui el de Granyena [5], ja sigui el del fossar dels jueus [2], ja es tracti d'un camí a seques, sense cap altra especificació [3]¹⁹ [4]. Amb tota probabilitat aquests diversos "camins" siguin un únic i mateix camí: el que anava de Tàrrega a Granyena que, a l'alçada de [2] (i potser també de [3] i [4]), com que també seria practicat pels qui es dirigien al fossar dels jueus, passava a qualificar-se transitòriament amb aquesta destinació menor i més propera.

[1] [2] [3] [4] [5] estaven situades a la plana [del camí] de Granyena i confrontaven amb el camí que hi passava. Però no eren les úniques. Unes altres propietats: [8] [10], situades a la partida del fossar o a la seva vora, també limitaven amb els camins que hem vist al paràgraf anterior: la de Pere Cornellana [8] ho feia amb el del fossar dels jueus i la de Jaume

¹⁵ La qual cosa posa encara més de manifest com n'eren de properes aquestes dues partides.

¹⁶ Veg. SEGARRA [1984], pàg. 293-295; SEGARRA [1987], pàg. 65-66.

¹⁷ Veg. ídem.

¹⁸ Com proposa SEGARRA [1984], pàg. 293. Estic convençut que si "vedat" fos un topònim, hauria donat nom a alguna partida, com passa amb Comabruna o amb el tossal de na Calafa. En canvi no hem trobat cap rastre d'una hipotètica partida del Vedat en els llibres d'estimes que hem consultat.

¹⁹ És curiós que la propietat de Perot d'Olivó [3] se la designi en la seva estima amb el terme *la plana*, com si se li apliqués de manera gairebé exclusiva el topònim que ens ha aparegut a l'estima de Joan Ponces [1]: la *plana de Granyena*. Però tot plegat troba una explicació plausible si considerem les dues-centes dues lliures en què va ser estimada aquesta propietat de Perot d'Olivó i ho comparem amb les estimacions de les parcel·les veïnes, que oscil·len entre les trenta i les quaranta lliures: deuria ser tan extensa que deuria ocupar bona part de l'indret conegut com la plana [del camí] de Granyena. D'aquí que en aquest cas s'anomeni la part -tractant-se com es veu d'una part significativa- pel tot.



Vista del camp de futbol de Tàrraga i en segon terme l'extrem est del Maset, on se situa la necròpolis de Roquetes, durant un partit de futbol celebrat el setembre de 1948.

Fotografia:
Jaume Calafell.
Arxiu Nova Tàrraga.

Joan [10], amb un camí a seques. La diferència rau en què aquestes dues propietats no estaven situades a la plana, per això el més probable és que amb elles ens trobem també a la vora del camí que passava per la plana però a l'altra banda del mateix, al damunt del turó que s'aixecava a la vora de la plana [del camí] de Granyena, l'actual turó del Maset.

Totes aquestes estimes concorden en que a començaments del segle XVI el camí de Tàrraga a Granyena travessava l'esplanada que s'estenia entre el reguer i el turó del Maset. Malgrat que avui en dia per anar a aquest poble de la Segarra hom pren un camí que curiosament es troba a la banda oposada de l'esmentat turó, el cert és que el vell camí encara hi és i continua conduint cap a Granyena.

c) Comabruna. El tros que Joan Munfar [6] té contigu al que ell mateix posseïa a la partida dels jueus i que hem vist que confrontava amb el camí de Granyena [5], ja no limita amb aquest camí (ni amb cap de les altres denominacions: camí del fossar o camí a seques) sinó amb un *camí devale al pas de Comabruna*. Amb aquest tros es pot dir que hem arribat a l'extrem del turó del Maset per la banda de la plana [del camí] de Granyena.

Els trossos de Pere Antoni Llorenç [19] i de Llorenç Gordiola [22] pertanyen tots dos a la

partida de Comabruna. Però les propietats que tenen a la vora corresponen o bé a la partida de la bassa dolç del camí de Verdú (de fet [19] limita amb l'aigüera de dita bassa) o bé a la partida del camí de Mas de Bondia, la qual cosa ens permet emplaçar [19] i [22] a l'altra banda del turó del Maset, a la banda oposada d'on Joan Munfar [6] tenia el seu tros.

A Comabruna s'hi accedia, doncs, tant d'una banda com de l'altra del turó del Maset. Però no era el turó del Maset. Sinó que amb el topònim Comabruna entenem que hom tant podia al·ludir al turonet que s'aixecava enfront del turó del Maset (l'indret es coneix avui en dia amb el nom de Casa Encantada) com a la petita depressió que els separava. És precisament per aquesta depressió per on deuria passar el camí esmentat a [6]. Camí que, segons el nostre parer, no deuria ser cap altre que el de Granyena [5], només que en aquest indret, com ja hem indicat que passava en altres ocasions, adoptava un altre nom a fi d'adaptar-se millor al lloc.²⁰

d) La sèquia Comtal i el reguer. A l'edat mitjana la universitat de Tàrraga solia recollir l'aigua que baixava pel riu Ondara en unes peixeres que estaven situades de manera estratègica en diversos punts del curs del riu i, des d'elles, la duia tant a la vila com a les diverses partides del seu terme gràcies a un complex tram de sèquies. La sèquia Comtal era un dels fils d'aquest ordit.

Les dues parcel·les que Joan Munfar té a la partida del fossar dels jueus [6] [7] confronten amb el reguer, és a dir, el riu Ondara. En canvi, de les altres parcel·les situades a la mateixa partida es diu que confronten o bé amb la *cíquia del molí d'en Ponces* [4] o bé amb la *cíquia Comdal* [2] [3]. Del tros de Joan Ponces [1] es diu que està *sobre la cíquia Comtal* i que afronta amb l'esmentada sèquia.

En un mapa de Tàrraga de mitjans segle XIX que es conserva al Museu Comarcal de l'Urgell (MCU) hi ha dibuixada una sèquia que comença al reguer, a l'alçada del pas de Comabruna, i després avança pel mig de l'esplanada que hi ha entre el riu i el turó del Maset (la plana [del camí] de Granyena), regant-ne els trossos i també canalitzant l'aigua cap a diverses instal·lacions.²¹ Quan arriba al final de l'esplanada passa ben a la vora d'on hi havia les basses d'aigua dolça del camí de

²⁰ En efecte, a més de les estimes mencionades, n'hi ha una altra, d'un tros de Joan Sisteró [F, fol. 87v] que està situat a la partida de Comabruna i confronta amb el camí de Granyena. D'altra banda, quan SEGARRA [1984], pàg. 372-373, parla de la creu de terme que hi havia a Comabruna, diu que s'enlairava en el punt on coincidien els camins de les Garrigues altes amb el de Granyena.

²¹ Com ara una bassa d'aigua la ubicació de la qual podria correspondre a la que, a inicis del segle XVI, hi havia a la vora del molí fariner de Joan Ponces, situat a la partida de la font [SM, fol. 118r-v].



Verdú,²² segueix un tram paral·lel a aquest camí fins que es desvia en direcció cap als trossos que hi havia al marge esquerre de l'Ondara.

No sabem si aquest recorregut s'ha mantingut invariable al llarg dels segles. El que sí que podem afirmar és que devia de tractar-se de la sèquia Comtal, ja que totes les estimes que hem trobat en què hi apareixia aquesta sèquia, se situen en alguna part de l'itinerari exposat.

e) El camí de Mas de Bondia. Aquest camí (i també partida) apareix vinculat indefectiblement amb bona part de les propietats que hi havia més amunt de la bassa del camí de Verdú, seguint l'aigüera de la bassa en direcció a

les Garrigues altes: [12.1] [12.2] [15] [20] [21] limiten amb l'aigüera i el camí, mentre que [13] [16] [18] només amb el camí.

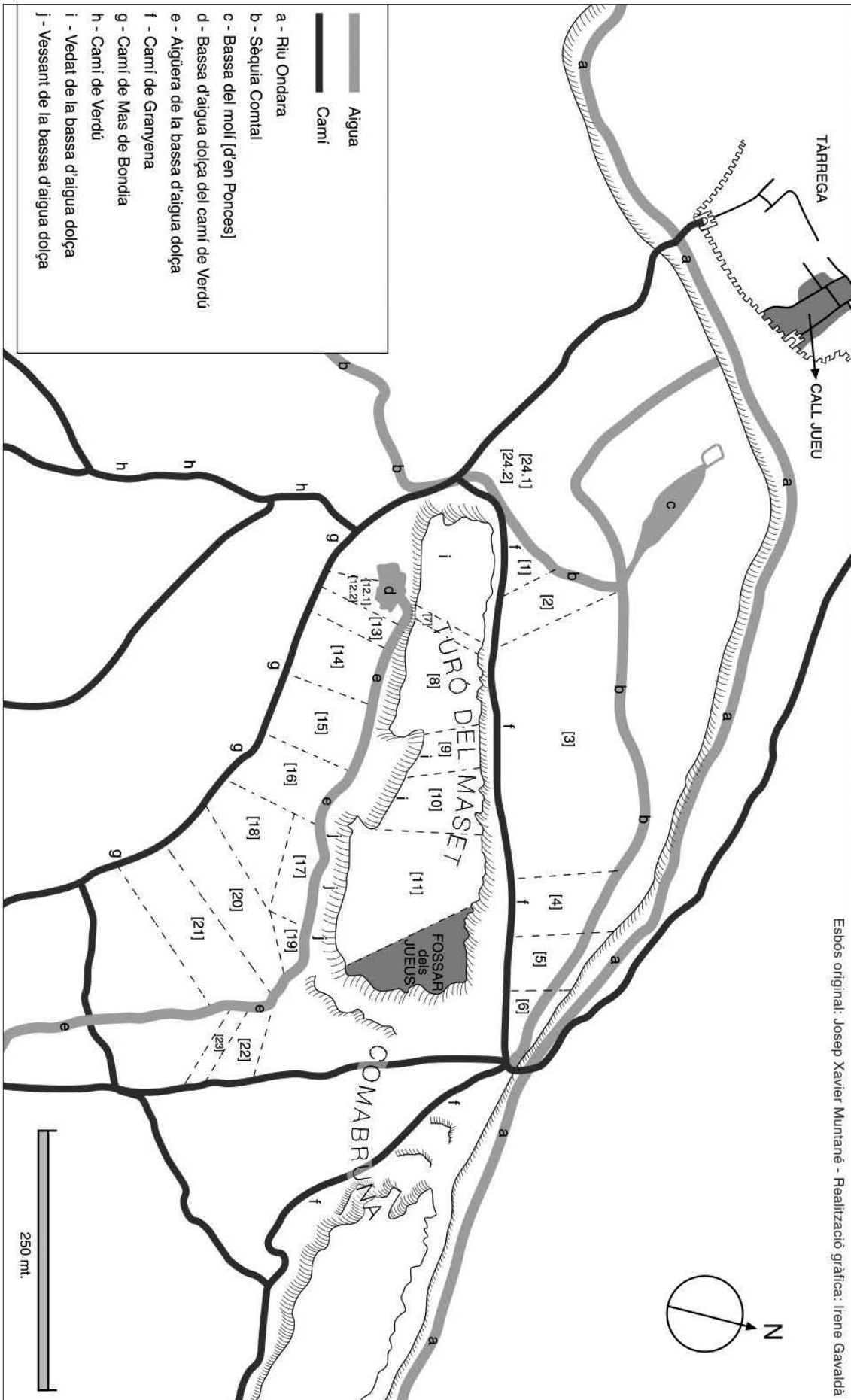
III. Proposta d'ubicació del fossar dels jueus: mapes

A l'hora d'elaborar gràficament aquesta proposta he utilitzat com a base el mapa de la vila i del terme de Tàrraga de mitjan segle XIX que es conserva al MCU: la informació que conté dels camins, sèquies, basses i aigüeres que hi havia a la part meridional del terme de Tàrraga l'he trobada especialment valuosa.²³ El mapa de la vila antiga de Tàrraga que hi ha a SEGARRA [1985], pàg. 183, juntament amb una proposta d'ubicació del call jueu targará que vaig plantejar l'any passat

Detall de la zona del Maset del plànol topogràfic del terme municipal de Tàrraga de 1851.

²² La trilla de Macià Ferrer [24.2], abans d'Antoni Sala [24.1], afronta d'una banda amb la sèquia Comtal i d'una altra, amb un *pont e camí qui va a la bassa dolç*: segurament que els qui creuaven per aquest pont veien com l'aigua de la sèquia Comtal s'escolava per sota dels seus peus. Al mapa de mitjan segle XIX ja esmentat hi ha un punt en què la sèquia Comtal conflueix i passa per sota del camí que duu a les basses. La trilla de Macià Ferrer no deuria ser gaire lluny d'aquest punt. Tant més quan d'aquest mateix lloc parteix un altre camí que creiem que correspon al de Granyena/fossar dels jueus i que també apareix esmentat en aquesta estima, veg. [24.2] i II.B) a).

²³ Publicat per LLOP [2001]. Valuoses també han estat l'atenció i l'ajuda que el Jaume Espinagosa i especialment l'Oriol Saula, del Museu Comarcal de l'Urgell, m'han ofert sobre diverses qüestions relatives principalment a la toponímia i topografia medievals de Tàrraga i també a l'hora de proporcionar-me informació bibliogràfica sobre el mapa de Tàrraga conservat a l'esmentat Museu.



Mapa amb la proposta d'ubicació del cementiri jueu de Tàrrega.



(veg. MUNTANÉ [2006:2]), m'han servit per a esbossar la part de migdia de la vila targarina i situar-hi el call jueu.

Al damunt del mapa confeccionat amb aquest material hi he anat col·locant tota la informació continguda en els documents presentats i estudiats al llarg de l'apartat II d'aquest article. De fet, la numeració de les parcel·les correspon als números assignats a cadascuna de les propietats tal i com apareixen elencades a l'apartat II.

Si de la ubicació d'aquestes parcel·les n'estic bastant segur, el cert és que en relació a la seva àrea i perímetre he d'admetre que els proposats en aquest mapa només poden ser aproximatius, com no podia ser d'altra manera. La qual cosa no treu que hagi mirat de fonamentar-los el millor possible i així, en relació a la seva superfície, he utilitzat com a barem l'estimació en lliures de cada propietat, i quant al perímetre, m'he guiat en el que tenen les parcel·les que apareixen al mapa del MCU. Aquesta cautela val especialment per a l'indret que constitueix l'objectiu del nostre article i que al mapa s'assenyala com a *fossar dels jueus*: tot indica que la seva ubicació havia de ser a l'extrem oriental del turó, però no

podem saber, només amb els documents a la mà, ni la seva àrea ni el seu perímetre.

IV. Conclusions

Segons aquest estudi, el call jueu de Tàrraga tenia el seu cementiri fora de la vila emmurallada, a l'extrem més oriental del turó allargassat que s'aixeca a la part meridional d'aquesta i que avui en dia es coneix amb el nom de turó del Maset. A l'indret, fàcilment accessible del del call, s'hi arribava seguint el camí general que duia cap a Granyena (el recorregut del qual avui en dia correspondria al raval de Sant Agustí i al carrer de la Verge de Montserrat/avinguda de Ronda) i quedava molt a prop del riu Ondara.

La relativa llunyania del cementiri en relació al call (poc més d'uns nou-cents metres) i la seva ubicació en un turó situen en una mateixa línia el fossar jueu targarí i els cementiris d'altres calls catalans, com els *Montjuics* dels calls de Barcelona i Girona, o el fossar del de Tortosa, situat també en un extrem del turó de l'Alcassaba.²⁴

Malgrat que durant els segles en què hi va haver presència jueva a la vila aquest indret era

El jaciment de les Roquetes vist des de dalt del Maset, l'any 1996. En segon terme el camp d'esports i al fons el centre de Tàrraga.

Fotografia:
Jaume Calafell.

²⁴ CASANOVAS [2002], pàg. 155-156.



Vista aèria de Tàrraga des del sud als anys noranta. En primer terme es veu el Maset, amb el seu extrem est encara sense urbanitzar.

Fotografia:
Jaume Calafell.

conegut amb el nom de *fossar dels jueus* i que a inicis del segle XVI encara donava nom a una partida del terme: la *partida del fossar dels jueus*, la memòria col·lectiva dels targarins no ha conservat en relació a aquest lloc específic (ni tampoc de cap altre) cap topònim que manifesti algun tipus de vincle amb el cementiri jueu que hi havia.²⁵

Les raons poden ser diverses. La primera d'elles, el desús, ja que quin cristià voldria (o podria) ser sebollit en un cementiri que havia estat dels jueus? També sabem que algunes de les pedres sepulcralcs que protegien i ornaven les tombes van ser reutilitzades per a usos menys meritoris. D'altra banda segur que al llarg dels més de cinc-cents anys transcorreguts des del seu abandonament fins als nostres dies, l'erosió provocada per diversos agents naturals i per l'activitat humana (especialment l'agrícola i, darrerament, la caracteritzada per les extraccions de terra i els abocaments de residus) ha acabat alterant la superfície antiga del cementiri (colgant-ne alguns indrets i descobrint-ne d'altres fins a fer-los desaparèixer) i ha contribuït a emmascarar-ne el record.

Si fins fa pocs anys aquest extrem del turó havia sortit indemne de l'activitat constructora que afectava la seva part occidental, la més propera a la ciutat, aquesta mena d'immunitat s'ha vist pertorbada darrerament. La pressió urbanística a què es troba sotmesa bona part de la plana del reguer que s'estén entre el turó del Maset i el riu Ondara, ha acabat afectant també la part del turó no edificada: s'hi ha obert diversos carrers i s'hi ha començat a construir habitatges. Pels volts de l'any 2000, després de les obres d'urbanització del sector est del Maset, els responsables del MCU van ser avisats de la troballa de restes òssies en el que semblava ser enterraments, precisament dins de la zona que en aquest article hem delimitat com a fossar dels jueus.

El Museu Comarcal de l'Urgell va fer tràmits amb el Departament de Cultura de la Generalitat per a excavar les restes de la necròpolis que havien sortit a la llum. Però les restes visibles de diferents enterraments van desaparèixer abans que es pogués dur a terme una intervenció arqueològica en aquell indret.²⁶

²⁵ Encara que s'ha conservat la tradició oral d'un fossar en aquesta banda de Tàrraga: el "fossar del Çanou". En la seva ubicació tradicional hi ressonen, ni que sigui de manera indeterminada, alguns dels elements que hem utilitzat per a situar el fossar dels jueus, vegeu PLANES [1987], pàg. 2..



La situació ara pot ser ben bé una altra. En efecte, en unes obres realitzades recentment (el 14-15 de desembre de 2006, veg. nota 4) a l'indret on aquest article ubica el fossar dels jueus, i detectades just al seu inici gràcies a l'ull atent que l'Oriol Saula, arqueòleg i conservador del MCU, mantenia sobre aquest lloc des que vaig compartir amb ell les conclusions exposades en aquest article, s'hi han pogut identificar més restes òssies d'enterraments. La novetat, la

diferència en relació a altres troballes similars ocorregudes en aquest lloc, rau en que ara sabem que és molt probable que al davant nostre no hi tenim un més dels molts cementiris medievals que existeixen, sinó que ens trobem al davant mateix d'un dels poquíssims cementiris medievals jueus, en aquest cas, el de Tàrrega. Esperem que les excavacions que s'hi duguin a terme, confirmin, complementin i òbviament amplii les conclusions d'aquest article.

**Vista actual del
jaciment de
Roquetes des de
l'inici de l'avinguda
de la Ronda.**

Fotografia: Oriol Saula
(Museu Comarcal de
l'Urgell-Tàrrega).

²⁶ L'Ajuntament d'aquell moment, el qual, pel que sembla, no coneixia l'existència d'un jaciment en aquest indret, va ordenar el trasllat de les restes òssies visibles al cementiri actual perquè va creure que dataven dels anys de la Guerra Civil.

Bibliografia

- BATLLE I GALLART, CARMÉ. *Fires i mercats. Factors de dinamisme econòmic i centres de sociabilitat (segles XI a XIV)*. Barcelona: Rafael Dalmau, 2004.
- CASANOVAS, JORDI. "Dues notes d'epigrafia hebraica medieval". A: *Tamid*, 2. 1999, pàg. 191-200.
- _____. "Testimonis materials de la presència dels jueus a Catalunya en l'època medieval". A: COMPANYYS, MARIONA (coord.). *La Catalunya jueva*: Departament de Cultura, Ajuntament de Girona, 2002, pàg. 143-159.
- DURAN SANPERE, A.; MILLÁS VALLICROSA, J. M^a. "Una necrópolis judaica en el Montjuich de Barcelona". A: *Sefarad*, 7. 1947, fasc. 1, pàg. 231-259.
- FREEDMAN, HARRY. "Kiss of death". A: *Encyclopaedia Judaica*. Jerusalem: Keter, 1978, vol.5, col. 1427.
- KAYSER, RUDOLF. "Death". A: *Encyclopaedia Judaica*. Jerusalem: Keter, 1978, vol.5, col. 1419-1427.
- LLOP, CARLES (coord.). *Atles de les Viles, ciutats i territoris de Lleida*. Lleida: Diputació de Lleida-Col·legi d'Arquitectes de Catalunya, Demarcació de Lleida, 2001.
- MAESE I FIDALGO, XAVIER; CASANOVAS I MIRÓ, JORDI. "Nova aproximació a la cronologia del cementiri de Montjuïc (Barcelona)". A: *Tamid*, 4. 2002-2003, pàg. 7-25.
- MILLÁS, J. M^a; CANTERA, F. "Inscripciones hebraicas de España. Gerona". Dins de: ROMANO, DAVID (coord.). *Per a una història de la Girona jueva*. Girona: Ajuntament de Girona, 1988, pàg. 163-197.
- MUNTANÉ I SANTIVERI, JOSEP XAVIER. *Fonts per a l'estudi de l'aljama jueva de Tàrraga. Documents i regesta*. Barcelona: PPU, 2006. (Catalonia Hebraica, 8). [2006:1].
- _____. "Les cases que solien ésser dels jueus. Una aproximació al call de Tàrraga a través dels llibres d'estimes". A: *Urtx*, 19. 2006, pàg. 105-123. [2006:2].
- PLANES, JOSEP MARIA. "Breu aproximació als jueus de la Tàrraga Medieval". A: *Nova Tàrraga*. 1987, pàg. s/n. [Separata].
- SARRET I PONS, LLUÍS. *Privilegis de Tàrraga*. Tàrraga: F. Camps Calmet, 1930.
- SECALL I GÜELL, GABRIEL. *Les jueries medievals tarraconines*. Valls: Institut d'Estudis Vallencs, 1983.
- SEGARRA I MALLA, JOSEP. *Història de Tàrraga amb els seus costums i tradicions. Segles XI-XVI*. Tàrraga: Museu Comarcal, 1984, vol. 1.
- _____. *Història de Tàrraga amb els seus costums i tradicions. Segles XVI-XVIII*. Tàrraga: Museu Comarcal, 1987, vol. 2.