

URTX

U

N ENTERRAMENT INFANTIL AL JACIMENT IBÈRIC DELS ESTINCLELLS (VERDÚ, URGELL)

Equip dels Estinclells: **David Asensio Vilaró, Ramon Cardona Colell, Conxita Ferrer Àlvarez,
Jordi Morer de Llorens, Josep Pou Vallès, Oriol Saula Briansó**
Amb la col·laboració de **Cristina Garcia Dalmau**

UN ENTERRAMENT INFANTIL AL JACIMENT IBÈRIC DELS ESTINCLELLS (VERDÚ, URGELL)

**Susanna
Muriel Ortiz¹**

Equip dels
Estinclells:

**David
Asensio Vilaró²**

**Ramon
Cardona Colell³**

**Conxita
Ferrer Àlvarez⁴**

**Jordi
Morera
de Llorens⁵**

**Josep
Pou Vallès⁶**

**Oriol
Saula Briansó⁷**

Amb la
col·laboració de

**Cristina
Garcia Dalmau⁸**

Abstract

En el transcurso de la excavación de la Casa 1 del poblado ibérico fortificado de Els Estinclells (Verdú, Urgell) se localizó, el año 2002, bajo el pavimento de la estancia principal un enterramiento infantil correspondiente a un neonato. La inhumación se hallaba en posición de decúbito lateral dentro de una pseudo cista, con cubierta de losa. Este depósito es por el momento un hecho singular dentro del contexto del poblado ibérico de Els Estinclells, donde se han excavado 10 casas de un total de 24 casas localizadas dentro de muralla. El hecho de que la inhumación infantil se encuentre en una de las seis casas de planta compleja y de mayores dimensiones del poblado hace plantear la posibilidad de que el neonato corresponda a una familia de un status social diferenciado dentro del asentamiento. El enterramiento de Els Estinclells presenta características comunes a la mayor parte de enterramientos infantiles localizados en contextos domésticos del mundo ibérico del área catalana.

In 2002, during the excavation of House 1 in the fortified Iberian village of Els Estincells (Verdú, Urgell) a tomb corresponding to a newly-born child was found under the paving of the main chamber. The body had been buried lying on its side in a pseudo burial chamber. This finding is, until now, a unique event in the context of the Iberian village of Els Estincells, where ten houses have been excavated, out of a total of twenty-four situated within the walls. The fact that this child burial is in one of the six bigger houses with a complex layout in the village suggests the possibility that the infant belonged to a family with a high social status within the settlement. The burial at Els Estincells has characteristics that are common to most of the child burials found in domestic contexts of the Iberian world in Catalonia.

Paraules clau

Poblament ibèric, nucli fortificat, àrea ilergeta, enterrament infantil, Ibèric Ple.

1. Introducció

El poblat ibèric dels Estinclells es troba situat a la comarca de l'Urgell, dins del terme municipal de Verdú, en el promontori més oriental d'una serra allargada i orientada d'est a oest. Aquest tossal es troba situat a la vora de la carretera local que va de Tàrrega a Sant Martí de Maldà, LV 2021.

Els Estinclells és un poblat fortificat d'estructura simple i reduïdes dimensions. L'as-

sentament ocupa una superfície pràcticament plana, amb un cert desnivell –que no arriba a superar un metre d'alçada– per la seva banda més oriental. La seva àrea dins de muralla es troba entre els 2.000 i els 2.200 metres quadrats (fig. 1).

Es tracta d'un conjunt d'estructures força complet i relativament ben conservat. Cal destacar que és un jaciment d'una única fase que manté la seva estructura general pràcticament sense alteracions, fins al darrer moment de vida. Tot i això cal esmen-



tar que aquesta única fase presenta petites reformes, en determinades cases.

El poblat ibèric dels Estinçells és, gràcies a les excavacions que s'hi estan duent a terme des de l'any 2002, un dels jaciments ibèrics més rellevants per conèixer la cultura ilergeta a les terres de Ponent. Algunes de les característiques més significatives d'aquest assentament de petites dimensions són: el seu urbanisme radial, la presència d'una muralla perimetral protegida per un fossat amb barrera, una bassa i un espai central lliure de construccions. Darrerament s'ha documentat un barri exempt de la bateria correguda de cases principal situat a l'extrem est del poblat. Tot i les reduïdes dimensions de l'assentament, el jaciment aporta gran informació per conèixer el funcionament d'un poblat ibèric de nova fundació durant el segle III a.C. i amb un temps de vida re-

lativament curt, que no va més enllà de principis del segle II a.C.

El poblat, que compta amb un conjunt de 18 cases en el seu barri principal, una casa en la zona central i 5 unitats domèstiques en el barri est, compta fins al moment present amb un total d'11 cases excavades (fig. 2).

En una d'elles, la Casa 1, es documentà l'any 2002 durant la primera campanya de treballs d'excavació arqueològica realitzada en extensió (Asensio, D.; Cardona, R.; Ferrer, C.; Morer, J.; Pou J. i Saula, O., 2003) un enterrament infantil sota el paviment de la casa.

Dins d'una cronologia ibèrica la inhumació d'aquest neonatal s'emmarcaria perfectament dins d'un fenomen funerari particularment documentat en la conca mediterrània durant la protohistòria: la inhumació de nounats al subsòl dels àmbits domèstics (fig. 3 i 4).

Fig. 1.
Vista aèria des
de l'oest del poblat
ibèric dels Estinçells,
gener de 2006.

Fotografia:
Equip dels Estinçells.

¹ murielsusanna@yahoo.es. Arqueocat, sl., arqueocat@arqueocat.com

² ROCS SCP. Recerca i Difusió del Món Ibèric

³ Centre d'Estudis Lacetans

⁴ Centre d'Estudis Lacetans

⁵ ROCS SCP. Recerca i Difusió del Món Ibèric

⁶ Centre d'Estudis Lacetans

⁷ Museu Comarcal de l'Urgell. Tàrraga

⁸ Directora de la intervenció als Estinçells durant el Pla d'Ocupació 2005-2006



Fig. 2. Planta del jaciment amb la Casa 1 diferenciada. Dibuix: Equip dels Estinclells. Infografia: Cristina Garcia.



Fig. 3 i 4.
Estat del conjunt ossi
abans de l'estudi
antropològic.
Fotografia: S. Muriel.



2. Excavació de la casa 1

La Casa 1 presenta, com la resta de cases, una planta de forma trapezoïdal, adossada al mur de tanca de l'assentament, i una àrea interna aproximada de 51 metres quadrats (fig. 5 i 6). D'aquesta manera la muralla actua de mur de tanca per la banda oest. Transversals a la muralla es docu-

mentaren dues parets mitgeres que delimiten la casa pel cantó nord i sud. Es tracta de dos murs en sentit est-oest, amb gruixos d'uns 55 cm, fets a base de pedres de mitjana dimensió (40 x 17 cm), lligades amb molt poc fang (el gruix de fang entre pedra i pedra és només d'uns 3 cm, aproximadament). En general, l'aparell agafa un aspecte força regular, de molt bona fac-

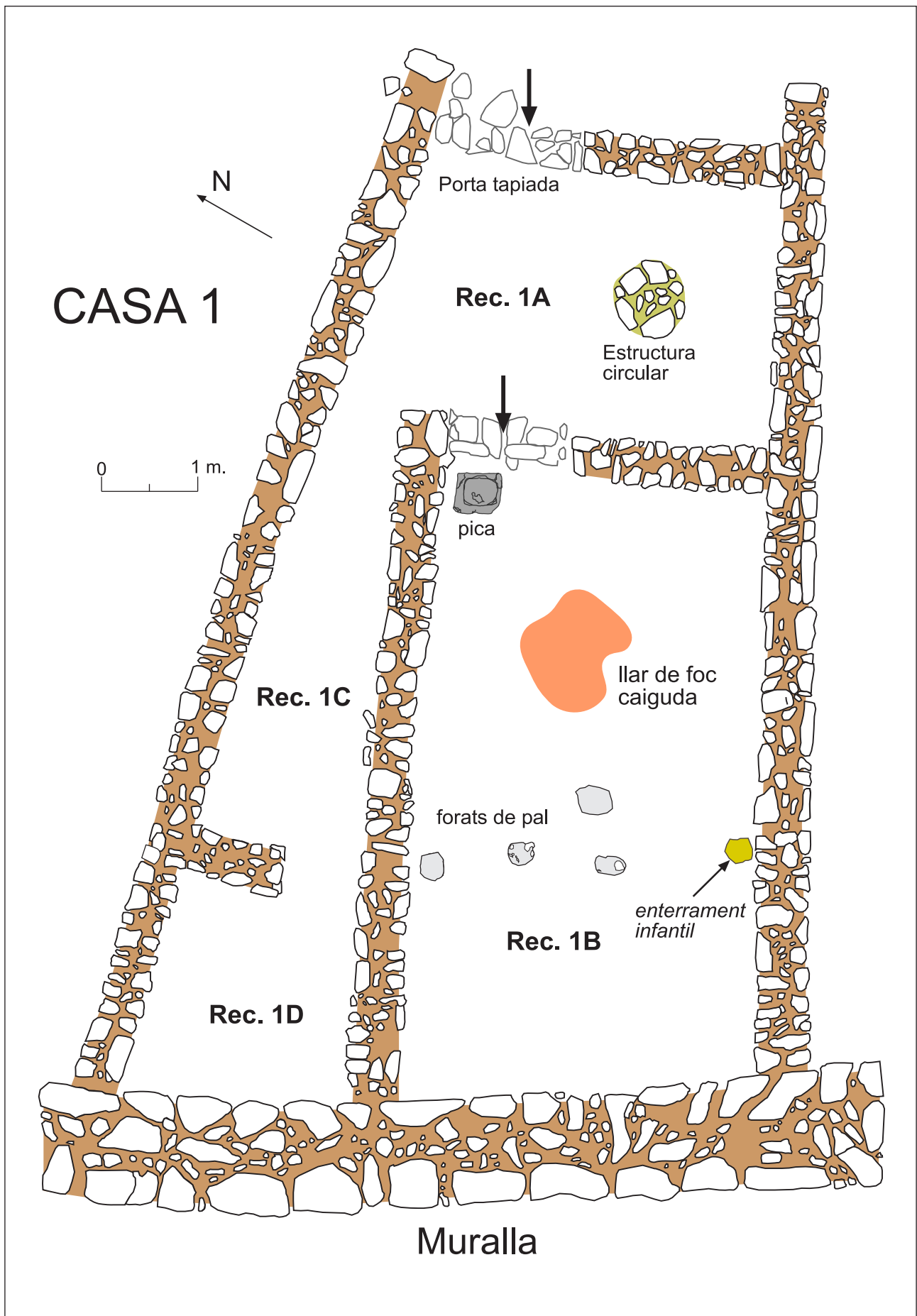


Fig. 5. Planta de la Casa 1. Dibuix: Equip dels Estinclells. Infografia: Cristina Garcia.

tura i de gran consistència. La façana que delimita la casa pel cantó est és una mica més estreta que els murs anteriors (45 cm). En la seva cantonada nord-est s'ubica la porta d'accés a l'habitatge, que presenta 1,5 metres d'ample; en ella s'observa un parament afegit que cal interpretar com un clar tapiat.

Interiorment la Casa 1 està dividida en quatre recintes o àmbits (1A, 1B, 1C i 1D), clarament definits mitjançant un seguit de murs de compartimentació interna una mica més estrets que les parets mestres (45 cm). Aquests murs de compartimentació presenten uns aparells força més irregulars, que les parets mestres abans descrites. En aquest sentit, cal destacar el cas del mur que separa els recintes 1C i 1D, el qual està fet a base de pedres de petites i mitjanes dimensions, predominant les de petites dimensions. La filada superior sembla anivellada expressament mitjançant petites lloses planes, fet que fa pensar que seria la cota original del sòcol a partir de la qual s'alçaria l'alçat de toves.

Pel que fa a la seqüència estratigràfica de l'interior de la casa, cal dir que es caracteritza per una enorme simplicitat: potents nivells d'enderroc (45-50 cm) sobre unes fines capes de paviment que s'estenen per damunt de les graves naturals (fig. 7). Els enderrocs, tot i ser contemporanis i estar en relació física a través dels accessos a



Fig. 6.
Vista general aèria
de la Casa 1,
un cop excavada.
Febrer de 2004.
 Fotografia:
 Equip dels Estincells.



Fig. 7.
Nivell d'enderroc
del recinte 1B
de la Casa 1.
Maig de 2002.
 Fotografia:
 Equip dels Estincells.

les diferents habitacions, han estat numerats diferenciant-los segons el recinte on es trobaven (així, la U.E. 18 correspon al recinte 1B, l'estrat 17 al recinte 1A, la U.E. 19 al 1C i la U.E. 22 a l'àmbit 1D). En general, es tracta d'estrats força heterogenis, conformats fonamentalment per toves desfetes, és a dir, per la caiguda de l'alçat de parets fetes de terra. Tanmateix, cal destacar certes diferències en els enderroc de les diverses estances. Per un cantó, cal esmentar els enderroc dels recintes 1A, 1C i 1D, en els quals no es documenten indicis de segona planta. Es tracta de nivells de terra argilosa, de color marró clar/groguenc, molt barrejada, amb gran quantitat de tovots de diferents dimensions i amb taques de terra cremada.

Per altra banda, cal destacar les característiques específiques de l'enderroc de l'habitació més gran, la 1B (U.E. 18). Es tracta d'un nivell físicament molt similar als ja descrits dels altres recintes, però amb la particularitat que l'enderroc de toves en aquest àmbit apareix barrejat amb terres més llimoses i restes constructives de fang de color negre i vermell que apareixen de forma dispersa per tota l'habitació, sense formar cap tipus de forma o estructura i que possiblement correspondria a part del paviment del pis superior que va caure, o bé, a un possible arrebossat. Aquesta interpretació de l'existència d'un pis superior damunt d'aquesta estança més gran (1B) es corro-

bora amb la documentació de la U.E. 29, que es tracta d'una llar de foc caiguda damunt del sector central de l'habitació. Les restes d'aquesta llar caiguda del pis superior es troben formades per argiles vermel·loses, cendres, terra cuita i petits fragments de ceràmica i pedretes rubefactades (fig. 8).

Els paviments dels quatre recintes de la casa (U.E. 24, 30 i 26) es trobaven coberts directament pels estrats enderroc i cobrien directament la roca natural. Aquests paviments estaven formats per una capa d'argiles compactades, barrejades amb força grava i restes de ceràmica molt esmicolada. Aquesta capa reomplia els diferents desnivells que presenten les calcàries gelifractades del terreny, que en algun punt afloraven a la superfície. Cal ressenyar que aquestes calcàries naturals es trobaven rebaixades per tal d'encaixar l'estructura dels diferents habitatges. Això es fa palès en el sector de l'exterior de la bateria de cases, on s'observa un nivell de carrer amb empedrat disposat directament damunt de l'estrat geològic; tot plegat apareix a una cota 40 o 50 cm per sobre del nivell de circulació de l'interior de la Casa 1.

Pel que fa als materials ceràmics que trobem en els diferents nivells d'enderroc i en contacte amb els paviments cal destacar la presència, no molt abundant, de ceràmica d'importació: una resta de vernís negre del taller de Roses (1 fragment), fragments de



Fig. 8.
Llar de foc caiguda
del pis superior
sobre el paviment
de l'àmbit 1 B.
Maig de 2002.
 Fotografia:
 Equip dels Estinclells.

Campaniana A (5 formes Lamb. 27) i fragments d'una àmfora púnica Ebusitana (T.8.1.3.1 / PE-16). Pel que fa a la ceràmica ibèrica a torn s'han documentat fragments de quatre àmfores ibèriques, de nou tenalles de grans dimensions, fragments d'*oenochai*, de plats, d'una ampolleta, d'un plat tapadora, de dos *Kalathoi* pintats i un amb la superfície brunyida, d'un vas certerer pràcticament sencer, de dues gerretes bicòniques de ceràmica ibèrica reduïda i d'una olla de perfil en essa feta a torn lent. També s'han documentat fragments d'olletes i de tapadores de ceràmica a mà. Per altra banda es recuperaren quatre fusaïoles, un possible botó o penjoll de corall i una petita fulla de sílex. Els materials ceràmics ens remetent a una cronologia de ple segle III a.C.

El recinte 1A

El primer recinte de la Casa 1 és l'àmbit 1A. S'hi accedeix des del carrer a través de la porta situada a la banda nord del mur de façana. El nivell de paviment queda per sota del carrer, per la qual cosa hi ha un graó de pedra, integrat al llindar de la porta, i un baixador fet amb toves. Aquest àmbit té una àrea de vora dotze metres quadrats de planta. La seva forma és rectangular per la banda sud, amb les cantonades d'aquesta banda amb angles de 90 graus; per la banda nord el mur mitger que separa la Casa 1 de la Casa 2 s'obre en diagonal en direcció a la muralla i marca la tendència trapezoïdal de la casa. Com a element construït de l'interior d'aquest àmbit, cal destacar l'estructura circular ubicada en la banda sud de l'estança, fora de la zona de pas i en posició equidistant entre el mur de façana i el mur de compartimentació que separa l'àmbit 1A de l'1B. Es tracta d'una espècie de taula arrodonida, que podria ser interpretada com una estructura de suport d'un molí o com a taula de treball. L'estructura circular es troba feta a base de pedres de petites dimensions al centre i de dimensions mitjanes als voltants o part externa. Té un diàmetre d'uns 80 cm i una alçada conservada d'uns 50 cm. Aquesta estructura descansa damunt d'una capa de fang depurat de color més vermell, amb alguns fragments de ceràmica disposats horitzontalment. Per altra banda, aquesta construcció cilíndrica de pedra presenta indicis, a la seva part inferior, d'haver pogut disposar d'un arrebossat de fang depurat de coloració groguenca. La Casa 3, situada a la vora de la Casa 1, té una estructura d'ídntiques característiques situada també en l'àmbit d'entrada a la casa.

El recinte 1C i 1D

De fet podríem considerar-los com un únic espai compartimentat per un petit mur. És un àmbit de forma triangular allargada, de 7,50 metres de llargada x 0,75 metres d'amplada a l'accés i 2,37 metres a la part posterior tancada per la muralla. En total el recinte té 11,70 metres quadrats. S'hi accedeix des del recinte 1A. La zona corresponent al recinte 1C serviria de passadís d'accés al recinte 1D. Ambdós recintes actuarien molt possiblement de magatzem o rebost ateses les seves reduïdes dimensions per dur a terme cap altra activitat i per la presència de restes d'àmfora, de tenalla i d'un ampli repertori de formes en aquests espais.

El recinte 1B

El recinte 1B és l'única estança de la Casa 1 amb una forma rectangular força regular, tret d'una lleugera variació en la seva amplada. Té unes dimensions grans, 6,25 metres de fondària x 3,750 metres d'amplada en la seva part posterior, que donen una àrea al voltant dels 23 metres quadrats. S'hi accedeix des del recinte 1A i comparteix paret de compartimentació amb aquest àmbit i amb el recinte 1C i 1D situats al nord i sense comunicació des de l'àmbit 1B. La paret posterior de l'àmbit 1A és la mateixa muralla. Just a l'entrada de l'habitació, situada a la cantonada nord-est del recinte, es localitzà "in situ" damunt del nivell de paviment, una pica de pedra de forma quadrangular de 45 x 42 cm x 20 cm d'alçada. Aquest element, de funcionalitat incerta, està situat just en l'indret on hi hauria un possible forat de l'escala. Aquesta escala que pujaria a un primer pis estaria construïda amb toves, tal com s'ha pogut documentar.

Cal destacar que al paviment del recinte 1B apareixen associats tot un seguit d'elements arqueològics diversos. En primer lloc, hi ha la presència de quatre forats de pal ubicats a la part oest de l'habitació. Tres d'aquests forats de pal –amb uns diàmetres de 30 cm i unes potències entorn els 40 cm– es troben disposats en línia i un quart forat de pal estaria situat en una posició força central, pel que fa al recinte 1B, i a poca distància –a 40 i 60 cm– de dos dels forats esmentats (fig. 9). La disposició alineada de la major part d'aquests forats de pal fa pensar en l'existència d'un possible envà en aquesta part posterior de l'estança. D'aquesta manera, al fons de l'àmbit 1B es crearia una recambra d'uns 2,37 metres de fondària x 3,75 metres d'amplada, amb

Fig. 9.

**Alineació de forats
de pal en el recinte
1B de la Casa 1.
Maig de 2002.**

Fotografia:

Equip Estinclells.



una superfície estimada de 8,8 metres quadrats aproximadament.

Finalment, en aquest mateix recinte 1B en la zona d'accés a la recambra –marcada pels forats de pal– vam documentar l'enterrament infantil. Just en una vora de la zona d'accés, al costat del mur mitger sud (fig.

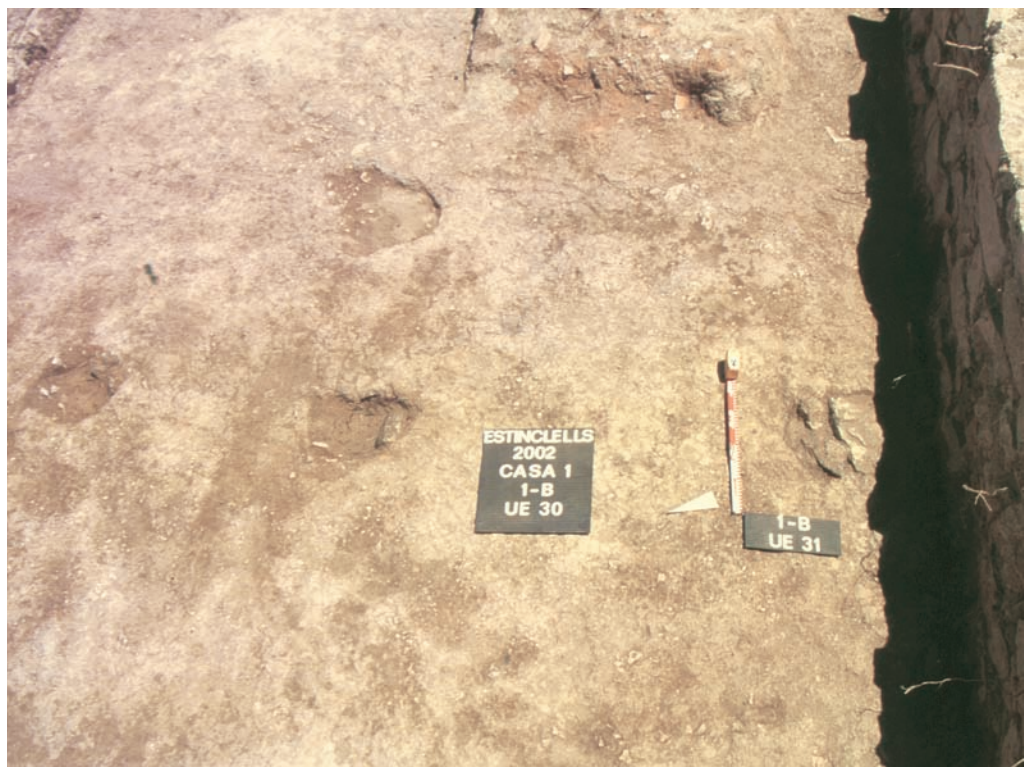
10). La fossa de l'enterrament que retallava el substrat geològic de roca calcària, foradava el paviment U.E. 30 o bé era coetani a aquest paviment (és difícil de precisar). Aquest retall, de forma oval d'uns 28 x 23 cm, es practicà amb la finalitat de dipositar-hi les restes de l'enterrament infantil, objecte d'estudi d'aquest article.

Fig. 10.

**Situació de la fossa
de l'enterrament
infantil, vora el mur
mitger sud, respecte
als forats de pal
de l'àmbit 1B,
a mà esquerra.
Maig de 2002.**

Fotografia:

Equip dels Estinclells.



2.1. Interpretació arquitectònica de la Casa 1

En definitiva, la Casa 1 se'ns mostra com el que podem anomenar una casa complexa, de dimensions notables (51 m²), formada per quatre estances diferents, a més d'un segon nivell o pis superior, l'existència del qual sembla contrastada almenys damunt de l'àmbit central, el recinte 1B (fig. 11). Aquest segon pis en el recinte 1B restaria confirmat per tres principals elements: en primer lloc, per la presència d'una llar caiguda enmig de l'enderroc de les parets; en segon lloc, per l'estructura de les escales de toves situada a l'entrada de l'àmbit 1B i, en tercer lloc, per les possibles restes de paviments també caiguts. En aquest sentit, creiem que aquest segon pis seria reforçat, a la part oest del recinte, pels pals corresponents al forats abans descrits. No sembla casual el fet que aquests pals estiguin perfectament alineats també amb el muret que fa la divisòria entre els recintes 1C i 1D, reforçant així un espai d'uns dos metres a tocar de la muralla, on podríem imaginar, a partir d'aquesta constatació, l'existència d'un hipotètic pas de ronda per damunt del primer pis.

Sigui com sigui, el fet de no haver localitzat cap llar de foc relacionada amb els paviments, és a dir, a peu pla, ens fa pensar que la planta baixa de la casa es correspon fonamentalment amb àrees de treball o ma-

gatzem, mentre que la part residencial de la casa s'ubicaria a l'estança del pis superior. Tanmateix, la forma i amplitud d'aquesta estança –perfectament rectangular malgrat la caixa trapezoïdal del conjunt de l'estructura–, la seva buscada centralitat i la manca d'evidències en un sentit diferent, no ens permeten concebre altres funcions a aquest àmbit que les pròpiament domèstiques o de residència (malgrat l'absència de llar de foc). En el cas dels recintes 1C i 1D, les seves minses dimensions i la seva forçada forma triangular semblen fer-les no aptes com a zona residencial; això i el fet que es tracta dels àmbits que han aportat més material ceràmic remet clarament a funcions d'emmagatzematge o de reserva domèstica. Finalment, pel que fa al recinte 1A, a banda de la lògica funció estructural d'espai distribuïdor i rebedor, l'existència de l'esmentada estructura circular de pedra fa pensar que estaria versemblantment destinat a ser fonamentalment una àrea de treball (això sí, de difícil adscripció). En definitiva, un panorama clàssic on és possible distingir físicament les tres àrees funcionals bàsiques, pròpies d'una unitat domèstica complexa: una àrea de residència (Recinte 1B i/o la seva estança superior), una àrea de magatzem (Recintes 1C i 1D) i una àrea de treball (Recinte 1A).

Cal remarcar, que la Casa 1, considerada per l'equip d'investigació com un habitatge, es pot distingir, juntament amb 5 cases més, dins d'un grup d'unitats domèstiques



Fig. 11.
Vista des de l'oest de la Casa 1. En primer terme i a la dreta l'àmbit 1B. S'observa l'alineació de forats de pal i la fossa del nounat vora el mur sud (a mà dreta de la imatge). Al fons de l'habitació, la pica de pedra vora la porta d'accés al recinte i les restes de l'escala que pujarien al primer pis.



Fig. 12.
Situació i cobertura
de la tomba, formada
per 3 blocs de pedra.
Maig de 2002.
 Fotografia:
 Equip dels Estinclells.

més complexes i de dimensions al voltant de 50 m² de planta.

3. Característiques de la sepultura

L'estudi de la sepultura infantil dels Estinclells (MURIEL 2005) comprèn diversos aspectes del cadàver, el dipòsit i els agents naturals que van actuar sobre tots ells. Entre aquests aspectes trobem:

- La identificació i orientació anatòmica precisa de cada peça òssia.
- L'anàlisi del tractament funerari.
- Les condicions en què es va produir la descomposició.
- L'estudi analític de la posició del cadàver.
- L'observació dels fenòmens tafonòmics en el dipòsit.
- Estudi de l'estructura funerària, com el seu condicionament.

La recuperació arqueològica de les restes òssies neonatals requereix un tractament específic de la informació de caire antropològic (Muriel, 2005; Agustí, Muriel en premsa). La recollida sistemàtica d'aques-

ta informació podria revelar l'existència d'un cert nombre de caràcters comuns per a les sepultures d'aquests nounats.

El cas de l'individu infantil dels Estinclells, com veurem a continuació, s'emmarcaria dins les característiques comunes de les inhumacions infantils ibèriques documentades fins a l'actualitat.⁹

3.1. Localització topogràfica

Aquesta sepultura es va localitzar dins l'espai 1B de la Casa 1 a la zona d'accés a la recambra que hi ha a la part posterior d'aquesta habitació i just a la vora d'un mur.

La situació de la sepultura al costat d'un mur dins un context domèstic, es documenta sovint en aquest tipus de dipòsits, ja que són les zones menys afectades pel trànsit quotidià d'una casa.

Es va documentar la cobertura de la tomba formada per 3 blocs de pedra, un d'ells de 24 cm de llargada, els altres dos tindrien unes dimensions més reduïdes i es trobarien en una situació més perifèrica, delimitant al mateix temps la fossa de l'enterrament per la seva banda nord.

Aquestes pedres segurament també feien la funció de senyalització del dipòsit i van servir per alertar els excavadors d'una possible troballa (fig. 12).

Les motivacions que podrien existir en el fet de senyalar l'emplaçament precís d'aquest dipòsit podria estar relacionat amb diverses motivacions personals: com protegir l'espai davant eventuais riscos, com reservar aquest espai per aquest únic ús funerari i de la mateixa manera evitar l'erosió ocasionada pel trànsit humà en aquesta zona. També caldria pensar en la possibilitat que existissin materials peribles com ara fusta, teixits, cistelleria, o una ofrena floral que han desaparegut amb el pas del temps¹⁰ i que podrien haver servit tant com a cobertura o com a senyalització de la tomba infantil (fig. 13).



Fig. 13.
Fotografia del Milton
Cemetery en
l'Hospital de St Mary,
Portsmouth a
Bretanya (Scott, 1999).

⁹ Tesi Doctoral en curs de l'autora: "Anàlisi de les inhumacions infantils en poblats documentades en les comunitats protohistòriques (ss VI-II aC)" dirigida pel Dr. Joan Sanmartí i Grego de la Universitat de Barcelona, i el Dr. Francesc Gusi i Jener del Servei d'Investigacions Arqueològiques i Prehistòriques de la Diputació de Castelló.

¹⁰ Cementiri de l'Hospital de St. Mary a Portsmouth (Bretanya), Milton Cemetery que reserva un lloc per als nounats morts. Podem observar com les tombes agrupaven fins a 6 recents nascuts morts, i com en les seves tombes hi havia joguines, flors i diverses miniatures. (Scott, 1999).



3.2. Estructura funerària

El dipòsit es trobava en una *pseudo cista* oval delimitada per 2 pedres d'entre 17 i 18 cm de llargada per la banda nord. Tal com es pot observar a la fotografia el crani de l'individu es trobava recolzat sobre aquests blocs.

La fossa de planta ovoïdal es trobava excavada a la roca –amb unes dimensions aproximades de 28 x 23 cm– i delimitada per aquestes pedres i amb una cota aproximada de 15 cm de profunditat respecte al paviment (fig. 14).

La identificació de la fossa on es va realitzar el dipòsit infantil, en molt casos no es troba clarament delimitada. No obstant això, en el cas del nounat dels Estinclells l'observació del canvi de coloració de les terres que cobrien l'individu, i al mateix temps delimitaven la fossa, van advertir de la presència d'un fet arqueològic diferenciat. El sediment

que reomplia la fossa estava format per terres arenoses, de gra mitjà i de coloració blanc groguenc, sense cap tipus de material ceràmic.¹¹ Inicialment es cregué que podria correspondre a un forat de pal, ja que la fossa es troba certament alineada amb 3 forats de pal esmentats anteriorment; no obstant això, quan es va aixecar la llosa principal que cobria l'enterrament es posà de manifest el caràcter funeràri del dipòsit.

3.3. Tractament funeràri

Les restes òssies d'aquest individu dels Estinclells es trobaven inhumades, com és el cas de la majoria de les tombes infantils ibèriques documentades. Recordem que les fonts antigues indicaven que era la inhumació la pràctica funerària realitzada vers els infants morts abans dels set mesos: “*el costum requereix que no s'incineri a un ser humà que ha mort abans de tenir dents, ja que seria una impietat que cauria sobre la casa...se'ls inhuma en la nit a la*

Fig. 14.
Sepultura del nounat
en el procés
d'excavació,
vist des de l'oest.
Maig de 2002.
 Fotografia:
 Equip dels Estinclells.

¹¹ Es van recollir 6 litres de sediment, que es van analitzar mitjançant el procés de rentatge amb aigua en columna de garbells amb el sistema de màquina de flotació i que va ajudar a determinar l'absència de granes o de qualsevol altra resta en el sediment.

Fig. 15.
Vista detallada de la
sepultura del nounat
amb l'esquelet en
decúbit lateral sobre
el costat dret.
Maig de 2002.
 Fotografia:
 Equip dels Estinclells.



llum de les antorxes" (Plini, "Historia Natural" VII: 15).

Les motivacions espirituals que porten a escollir la inhumació per als nounats morts les podrien buscar en els nombrosos exemples que ens aporta la comparació etnogràfica, per exemple, amb algunes tribus africanes i que es relacionen amb la noció de la Terra-Mare, capaç d'engendrar un nou ésser viu a partir del retorn íntegre d'un ésser mort prematurament (Vincent, 1982).

En relació amb el tractament funerari trobem la definició del lloc en què es va produir la descomposició del cadàver. En el

cas del nounat dels Estinclells la descomposició es va produir en un espai colmatat progressivament de sediment, fet que va permetre que a mesura que desapareixien les parts toves aquest espai s'anés ocupant progressivament pel sediment de la fossa, mantenint d'aquesta manera els ossos en la seva distribució funcional.

També vam poder observar un fenomen anomenat "*efecte paret*" en el tòrax de l'individu, segurament per la pressió que va exercir una paret de la fossa, els ossos del tòrax es van mantenir en connexió anatòmica. Per aquesta raó, una part de la parrilla costal (costelles, arcs i cossos vertebrals) es troben en la seva posició

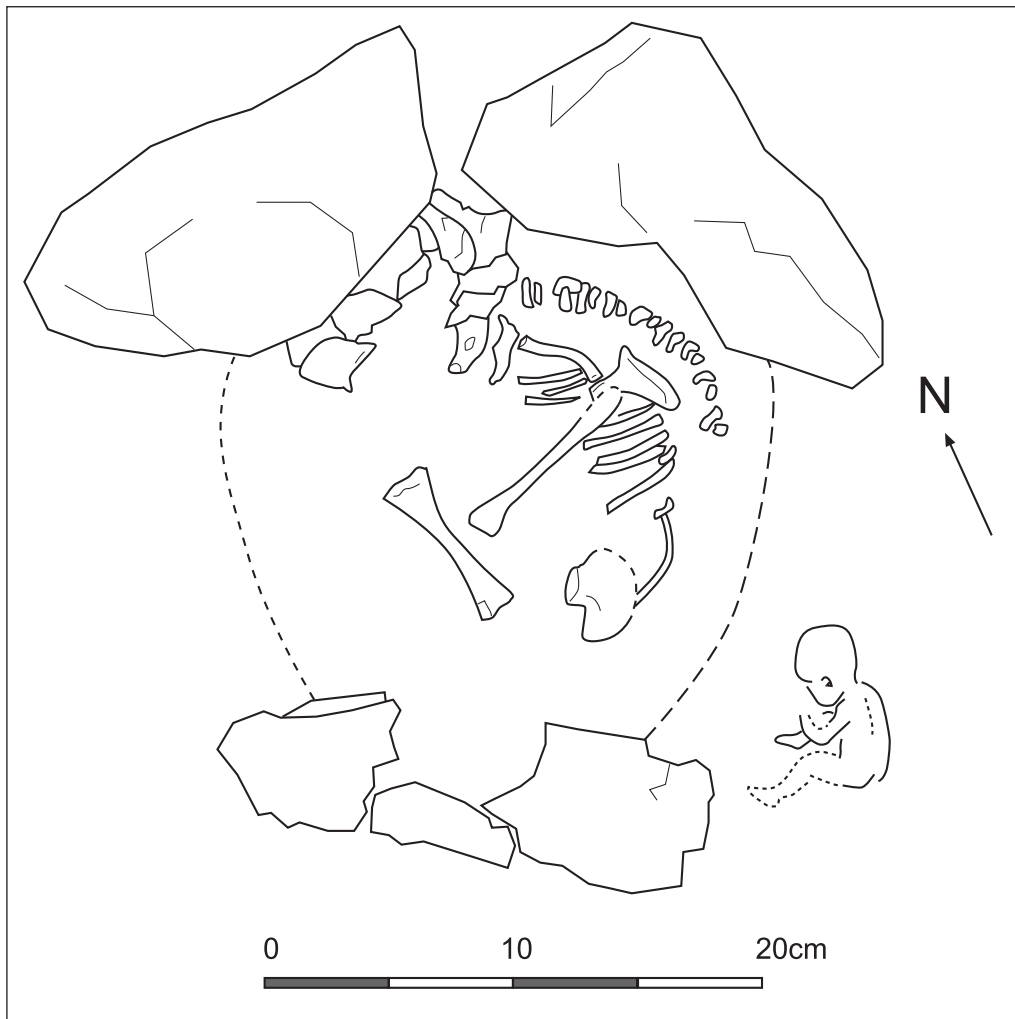


Fig. 16.
Restitució hipotètica i
dibuix de la sepultura
realitzada a partir de
la fotografia.

Dibuix i restitució:
Susanna Muriel.
Infografia:
Cristina García.

anatòmica (fig. 15).

3.4. Restitució de la posició de l'individu

L'observació atenta durant l'excavació de les restes òssies no només ens revela la posició original que tenia el cadàver, sinó que també en alguns casos pot posar en evidència models o maneres determinades de col·locar extremitats o articulacions òssies en funció de diverses variables: edat, sexe i altres circumstàncies i codis propis (i desconeguts per nosaltres) pertanyents a l'univers espiritual de la societat que va generar aquests enterraments infantils.

Fins i tot l'estudi de la posició dels individus

infantils pot informar-nos del tractament funerari que van rebre, així com marcar les diferències funeràries que es van aplicar en funció de l'edat.¹²

Però l'estudi de la posició original del cos depèn sobretot de l'anàlisi que es realitza en l'excavació.¹³

El nounat dels Estinclells es trobava en decúbit lateral recolzat sobre el costat dret. La columna vertebral (cossos i arcs vertebrals) i les costelles marquen de forma precisa l'eix del raquis. Segurament tenia les extremitats inferiors plegades sobre el tòrax, malgrat només podem observar a la fotografia el coxal i cap de les extremitats inferiors recuperades

¹² En el jaciment de Sallèles d'Aude (França) es van documentar les diferències de tractament funerari entre els perinatals, els neonatals morts en les primeres setmanes de vida i els postnats. Mentre que els perinatals morts en els primers dies de vida eren inhumats flexionats en un espai colmatat sense coberta o amb un petit tros de tègula, els neonatals d'algunes setmanes es trobaven menys flexionats, dipositats en un espai buit i amb la cobertura d'una tègula completa; per contra, un postnatal de 6 a 9 mesos estava inhumat en una mena de caixa realitzada amb tègules i amb aixovar (Duday, Laubenheimer, Tillier 1995: 98).

¹³ En el cas de l'ermita de Sant Pere Sacama (Olesa de Montserrat, Baix Llobregat) es va poder documentar en una fossa múltiple que contenia 4 individus: 1 juvenil femení (12-14 anys), 2 individus infantils (entre 4-6 anys) i 1 nounat la intencionalitat en la posició d'aquest darrer individu. L'estudi de la posició del nounat va indicar un cert gest de tendresa de la persona que el va dipositar a la tomba i va orientar el crani del petit vers l'adult i l'extremitat esquerra separada lleugerament del cos per apropar-se al crani de l'adult, com si li agafés el coll (Muriel, Pujol 2003).

Fig. 17.

Detall de l'erosió de les arrels vegetals en la coloració del teixit ossi. Hemifrontal dret.

Fotografia:

Susanna Muriel.



en el decurs de l'excavació (fig. 16) La posició del cap també és difícil de determinar a causa principalment de la gran fragmentació de les restes, tot i que tindria una orientació al nord-oest.

La posició fetal en la qual sovint apareixen els nounats ibèrics inhumats sovint s'ha relacionat amb la condició de l'embrió en el cos matern. D'aquesta manera, la Terra-Mare en contacte amb el nounat mort, seria capaç d'engendrar una altra vida (Eliade, 1991).

Amb les dades de què disposem no podem discernir si la gran fragmentació dels ossos cranials es deuria a alteracions antròpiques posteriors al dipòsit com una remodelació de l'espai, o bé a la pressió del sediment que cobria aquest dipòsit, fins i tot la pressió de les pedres que cobrien el dipòsit.

3.5. Alteracions del dipòsit

Els processos post-deposicionals tenen un paper fonamental en la conservació de les restes òssies. La intervenció d'agents naturals (erosió, alteracions fisicoquímiques, activitat de microorganismes, animals excavadors, artròpodes copròfegs...) com la pròpia descomposició del cadàver poden afectar la conservació del dipòsit funerari.

Dins el dipòsit es va poder documentar

l'existència d'un petit rosegador¹⁴ que segurament alteraria la disposició de les restes òssies.

En aquest dipòsit, les arrels vegetals van penetrar en el teixit ossi del dipòsit provocant diverses alteracions tant en forma de dispersió de l'esquelet, com en l'estructura pròpia de l'os. L'empremta de les arrels vegetals dissolen la substància mineral de l'os, marcant solcs ramificats a la superfície; fins i tot poden provocar un canvi en la coloració de l'os. També es documenta l'acció de bacteres i fongs capaços de realitzar canals de perforació i galeries microscòpiques que produeixen la dissolució dels fosfats de calci de l'os (fig. 17).

Les esquerdes i exfoliacions irregulars que presentaven els ossos serien conseqüència segurament de les contraccions i dilatacions del teixit ossi, provocades pels canvis de temperatura, així com l'acció destructiva de l'aigua.

En general, les sepultures neonatals són dipòsits molt alterats, ja sigui per la reestructuració de l'espai, com per l'acidesa del terreny que afecta sensiblement aquest tipus de dipòsits.

La debil mineralització i les qualitats del mineral present en els ossos infantils podria explicar la mala resistència d'aquests os-

¹⁴ Informe sobre la fauna recuperada a Estinclells a les campanyes 2002-2004. Silvia Valenzuela Lamas, 2005. GRACPE, Universitat de Barcelona.

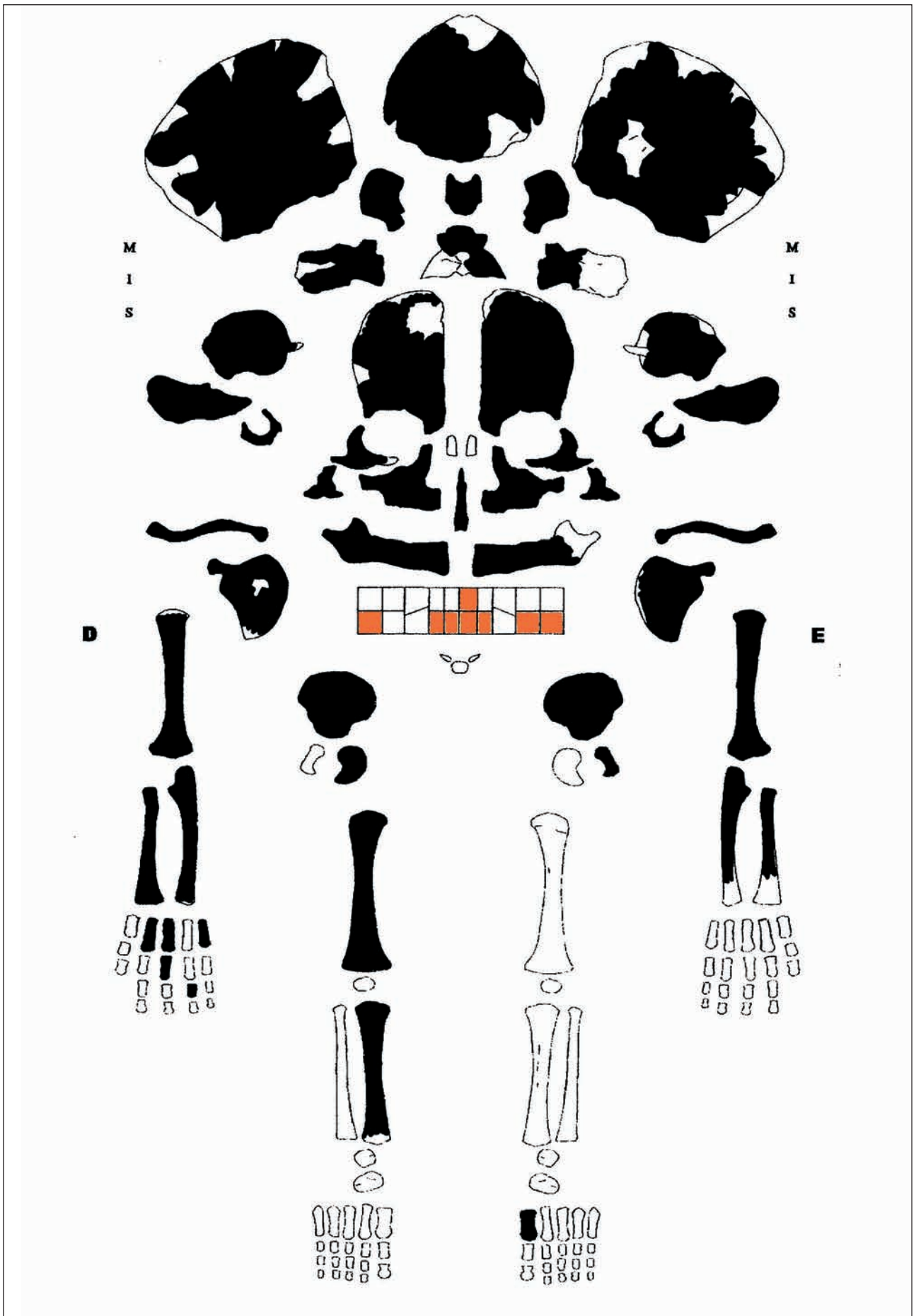


Fig. 19. Esquema de conservació de les restes òssies del nounat dels Estincells. S. Muriel.

VÈRTEBRES	ARCS NEURALS	COSSOS	COSTELLES	dret	esquerra	indeterminat	Manubrium
CERVICALS	11 senceres 3 fragments	4		5	2	28 fragments	1
TORÀCIQUES	17 senceres 3 fragments	10					
LUMBARS	8 senceres 1 fragment	6					
SACRE	5	4					



Fig. 18.
Detall de l'erosió de les epífisis distals i proximals de l'extremitat inferior.
Fotografia:
Sussana Muriel.

sos a la pressió del sediment que el cobria, produint la ruptura de molts d'ells. També l'atac de l'acidesa pròpia del terra com el mateix procés químic de descomposició de la matèria orgànica influïren en aquesta degradació de les restes òssies (fig. 18).

3. 6. Índex de conservació esquelètica

En la conservació global de les restes òssies del nounat dels Estinclells existeix un alt grau de deformació del teixit ossi, a causa possiblement de l'erosió i a l'acció tafonòmica, segurament de fongs i de les arrels de les oliveres que hi havia en l'emplaçament de la tomba. No obstant això, l'índex de conservació d'aquest individu se situaria al voltant del 70% (fig. 19).

4. Diagnòstic de l'edat

Per l'estimació de l'edat infantil es poden utilitzar dos paràmetres:

- els caràcters osteomètrics
- la maduració esquelètica

Els caràcters osteomètrics utilitzats són principalment la medició dels ossos llargs: húmer, radi, ulna, fèmur, tíbia i fíbula de tots dos costats. Aquestes informacions s'extrapolen a unes taules de I. Gy Fazekas i F. Kósa (Fa-

zekas, Kosa 1978) que es basen en altres elements ossis a més dels ossos llargs per l'estimació de l'edat en fetus i recent nascuts i estan establertes amb una base de mesures de 138 esquelets fetals que comprenen tot el procés de gestació, des dels 3 mesos lunars¹⁵ (28 dies c/u) fins al terme (10 mesos lunars).

En el cas del nostre individu no disposem de tots els ossos llargs d'ambdós costats, no obstant això, he realitzat l'estudi mètric

Sepultura 1	
Fèmur	70 mm
19 mm	
Tíbia	61 mm
Húmer	63 mm - 64 mm
	15 mm - 16 mm
Radi	48 mm
Ulna	56 mm

Esquema de les mesures dels ossos llargs

de tots els ossos que ho permeten. L'altre element important per a l'estimació de l'edat infantil és la maduració de les dents. En un recent nascut la mandíbula es troba incompleta i conté les corones¹⁶ de les

¹⁵ Els mesos lunars són mesos de 28 dies. Virgili en les seves *Églogas* (IV, 61) ens assenyalava que els 10 mesos lunars era el període general per a la gestació humana. Aquesta indicació coincideix amb el tractat d'Hipòcrates: *De septimestri partu* (VII,447), on calcula el període normal de gestació de 7 mesos de 40 dies.

dents temporals. Mitjançant una radiografia de les mandíbules recuperades en l'excavació es pot establir els graus d'evolució dels gèrmens dentaris. En aquest cas, les radiografies es van realitzar abans de procedir a la neteja del material, i van servir per demostrar la dèbil mineralització del teixit ossi que restava a les hemimandíbules.

Una vegada realitzades les radiografies, la neteja de les hemimandíbules va proporcionar la informació sobre la localització in situ dels gèrmens dentaris (fig. 20).

Dins les hemimandíbules es trobaven el gèrmens dentaris (fig. 21 i 22):

- hemimandíbula dreta: incisius central i lateral, primer i segon premolar
- hemimandíbula esquerra: incisius central i lateral i segon premolar

Dins la bossa amb el conjunt de les restes òssies, també vaig documentar l'existència dels següents gèrmens dentaris que van aparèixer fora dels alvèols de la mandíbula: primer i segon premolar, incisius central esquerra que pertanyia al maxil·lar esquerra i cúspide d'un caní.

L'observació d'aquestes dents en formació extrapolables amb les taules de D. Ubelaker (Ubelaker, 1978) permet parlar d'una edat al voltant del naixement.

La comparació de totes les mesures òssies amb aquests mètodes, ens proporciona una estimació per aquest individu al voltant dels 9 mesos gestacionals. Amb les dades de què disposem podem pensar que aquest nomenat, va arribar al terme del procés de gestació, però no podem discernir el moment precís de la mort, ja fos en el procés del part, poques hores després, o bé va néixer mort. L'única precisió a la qual podem arribar amb les restes òssies conservades i la seva precisa anàlisi és que aquest individu no va superar el primer mes de vida. L'aïllament de les ales majors de l'esfenoides és un indicador d'una edat inferior al mes de vida (Orts, 1981).

Respecte a les causes de la mort no és difícil pensar que aquests nens es trobaven molt exposats a riscos relacionats amb la immaduresa dels pulmons i el cervell. Un important nombre de handicaps com el desenvolupament imperfecte de l'esquelet i un sis-

¹⁸ Les corones constitueixen la part visible de les dents a la boca; el coll de la dent és un estret anell que uneix la corona a la geniva i els extrems de l'arrel són els que fixen la dent a l'alvèol de l'os.

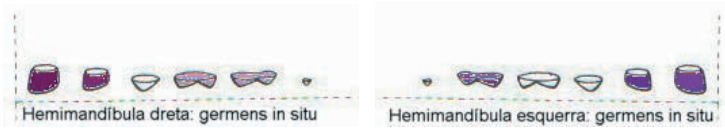


Fig. 20.
Esquema de la dentició trobada in situ dins les hemimandíbules.
S. Muriel.

tema de termoregulació sense formar. En alguns casos podria haver estat un avortament al qual no va sobreviure, o bé morir a les poques hores de néixer. Amb les poques restes òssies conservades no podem arribar més enllà d'aquesta constatació.

L'estimació aproximada del sexe en nomenats no és possible perquè la pelvis no es troba encara formada; dels tres ossos que formarien els coxals, només hem pogut documentar l'existència dels 2 ilions i 1 isquió, fet que impossibilita qualsevol intent de mesura de les característiques discriminants per a una identificació sexual. El problema radica principalment en el fet que els diferents mètodes proposats no es posen d'acord en la definició dels punts a prendre com a referència en l'ilió, punts de l'escotadura

Fig. 21 i 22.
Hemimandíbules recuperades amb els gèrmens in situ. Detall de la petita mida del gèrmens dentaris.
Fotografia:
Susanna Muriel.





Foto 1



Foto 2



Foto 3



Foto 4



Foto 5



Foto 6

Foto 1: Occipital, condils i apòfisi basilar. Foto 2: Restitució dels hemifrontals conservats. Foto 3: Reconstrucció del parietal dret conservat. Foto 4: Reconstrucció del parietal esquerre conservat. Foto 5: Petri i temporal esquerre recuperats. Foto 6: Escata temporal dreta ossificada al petri. Part de l'anell timpànic. En el procés de neteja es van recuperar dos petits ossets de l'oïda: el martell i l'esclusa (fotografies: Susanna Muriel).



Foto 7



Foto 8



Foto 9



Foto 10



Foto 11



Foto 12

Foto 7. Vòmer: os imparell de l'envà nasal. Foto 8. Esfenoides conservat. Foto 9. Etmoide, part interior de la conca de l'ull i posterior del nas. Foto 10 i 11. Maxil·lar conservat. Foto 12. Escàpula esquerra i clavícula conservada. Detall de l'erosió (fotografies: Susanna Muriel).



Foto 13



Foto 14



Foto 15



Foto 16

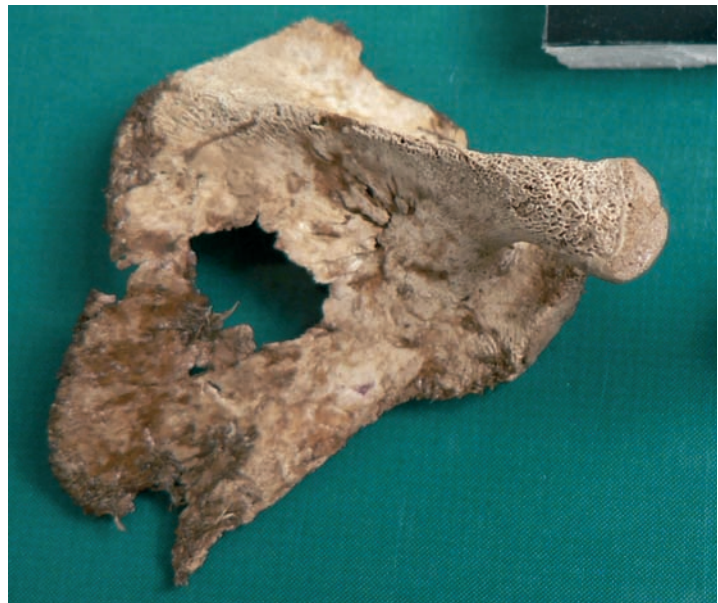


Foto 17



Foto 18

Foto 13 i 14. Extremitats superiors del nounat dels Estinclells. Foto 15. Tíbia dreta conservada. Foto 16. Ilió, isquíu i fèmur del costat dret. 17. Escàpula dreta. Detall de l'erosió. Foto 18. Ilió i isquíu (fotografies: Susanna Muriel).



5. Conclusions

Com a fet rellevant cal assenyalar que la Casa 1, de les 10 cases excavades fins a nivell de roca natural és l'única, ara per ara, on ha aparegut un enterrament d'un nounat.

Aquest enterrament, si bé singularitza la Casa 1 respecte de les altres unitats domèstiques excavades, no ve acompanyat d'altres evidències de tipus material o constructiu que siguin exclusives de la Casa 1 i que permetin plantejar una diferenciació d'ús d'aquesta casa respecte de les altres.

La planta de la Casa 1 és molt semblant a la de la Casa 3, on també s'ha documentat una estructura circular de treball en la zona de vestíbul i gairebé les mateixes divisions internes de les habitacions. La seva superfície en planta baixa és similar a la de les cases 2, 3, 4, 5 i 6. Aquestes cinc cases, juntament amb la Casa 1 formarien part d'un grup diferenciat de cases que tindrien a l'entorn de 50 metres quadrats de planta (fig. 23). La resta de cases del barri principal tenen superfícies no superiors als 40 metres quadrats i presenten divisions internes més simples, amb una sala principal en primer terme i una estança al fons, que en alguns casos pot estar compartimentada amb un mur divisor i paral·lel a la paret de la muralla.

Volem remarcar que precisament és en una d'aquestes 6 cases més grans i més complexes on ha aparegut el nounat. Aquest fet ens fa pensar que segurament la Casa 1, pertanyia a un *estatus social diferenciat* per qualsevol motiu i que es fa evident per la superfície que ocupa l'habitatge, superfície que creiem que hauria estat assignada a uns membres o a una família d'un grup social determinat, amb major poder dins la comunitat (fig. 24). Aquest procediment d'assignació diferenciada també el veiem en les cases 2, 3, 4, 5, i 6 que es trobem agrupades en el sector oest de l'assentament dels Estinçells. Són precisament aquestes cases les que tenen una orientació de les seves portes d'accés vers l'est i nord-est. Al mateix temps, són les cases amb una proximitat més evident respecte a la bassa. L'aigua constituïria sens dubte un dels béns més preuats en la societat ibèrica dels Estinçells.

Per altra part, atesa la superfície excavada metòdicament fins a l'actualitat al jaciment dels Estinçells, és factible pensar que no tots els nadons que morien s'enterraven dins de les cases del poblament. Aquest fet fa pensar que podria haver existit algun tipus de selecció dels nadons morts prematurament. De la mateixa manera, hem de pensar que existirien altres emplaçaments per a dipositar els cossos d'aquests nadons que no s'enterraven

Fig. 23.
Vista aèria de les cases 1, 2, 3, 4, 5 i 6 dels Estinçells, amb les cases 1 i 3, d'estructura molt similar, al centre de la imatge.
Al fons, i en posició central, la bassa del poblament en procés d'excavació.
 Gener de 2006.
 Fotografia.
 Equip dels Estinçells.

dins de les cases i que no tenen el mateix tractament funerari que els adults.¹⁷

La presència d'aquest nounat a l'interior d'un recinte, considerat possiblement un habitatge, constata una vegada més el costum funerari dels ibers cap als individus fetals i neonatals que no havien viscut prou temps com per pertànyer a la comunitat, i en conseqüència, accedir als seus rituals funeraris: la incineració i deposició de les restes en urnes inhumades a les necròpolis. Aquesta és la interpretació majoritàriament acceptada per explicar la inhumació a l'interior de les cases dels recent nascuts morts o prematurs. També, aquest fet podia respondre al desig de la família de conservar, amb una finalitat protectora, els membres morts de forma excessivament prematura en el propi lloc d'habitatge.

Per altra part, aquesta inhumació dels Estinclells és un clar exemple de les característiques més habituals dels enterraments infantils ibèrics: **la inhumació**, com a ritual funerari escollit per aquests nadons tal com ens documenten les fonts històriques, la documentació etnogràfica, com la documentació arqueològica; el **seu caràcter estrictament domèstic**, dins el subsòl de les cases, malgrat hi ha casos en els quals es documenten enterraments infantils en zones de culte, edificis singulars, tallers, i fins i tot en zones de carrer; localitzades al costat dels murs, una zona menys transitada; en posició fetal, decúbit lateral preferentment; en fosses simples o delimitades per pedres, sense cap tipus de condicionament i reblertes amb el mateix sediment que la resta de l'habitació; sense un material d'acompanyament que hagi deixat rastre arqueològic com per exemple fussaioles, fitxes de ceràmica, miniatures de terrissa, daus i altres elements de joc. Tot i que aquest fet és difícil de demostrar, ja que existeix la possibilitat de l'existència d'aixovar perible o d'ofrenes de tipus orgànic que no deixen evidències en tots els casos.

Totes aquestes característiques que es repeteixen en els múltiples dipòsits que actualment surten a la llum, ja sigui per una metodologia d'excavació més exhaustiva o per l'interès creixent envers aquestes troballes, ens permeten constatar unes regularitats significatives en aquests dipòsits neonatals ibèrics.

Entre les característiques que diferencien l'enterrament dels Estinclells podem destacar la senyalització de la tomba. Són pocs els casos en els quals s'ha pogut documentar una clara senyalització del dipòsit funerari neonatal. La llosa que tancava el dipòsit designaria al mateix temps l'emplaçament precís del dipòsit funerari, per tal de reservar-lo i preservar-lo de qualsevol alteració postdeposicional.

La presència d'enterraments infantils en contextos domèstics en el món ibèric de les terres de Ponent és ara per ara documentat tan sols en els jaciments del Molí d'Espígol de Tornabous (segle IV – III a.C.) i als Vilars d'Arbeca, durant l'ibèric antic, així com en contextos preibèrics dels mateixos Vilars d'Arbeca, i dels jaciments de la Pedrera Vallfogona de Balaguer, el Tossal de les Tenalles de Sidamon, Carretelà, Aitona i Azafranales, Fraga (B. Agustí, N. Alonso, I. Garcés, E. Junyent, A. Lafuente, J.B. López, 2000).

Les escasses evidències arqueològiques d'aquest tipus en aquesta àrea poden ser fruit de diversos factors. Un d'ells és el migrat nombre d'intervencions dutes a terme en els darrers anys en jaciments ibèrics de la zona de Ponent. Una altra causa és la manca de metodologia en intervencions antigues, cosa que podia fer passar per alt aquest tipus de restes.

Pel que fa a contextos ibèrics que s'emmarcarien dins l'àrea de Ponent tindriem l'exemple del jaciment dels Vilars, on s'han excavat, fins al moment present, fins a 16 enterraments infantils. Deu d'aquests enterraments corresponen a l'època ibèrica, concretament a l'Ibèric Antic, a la fase Vilars II (Moya, en premsa). Tots aquests enterraments de l'Ibèric Antic es troben en contextos domèstics. D'aquesta fase de Vilars II hi ha 10 cases excavades en el moment present. La tendència general és d'1 nounat per casa, tot i que hi ha cases amb més d'un enterrament infantil, però en fosses diferents, i també hi ha cases on no s'ha documentat cap inhumació. Pel que fa a les fases preibèriques de Vilars només hi ha un cas en el qual es va documentar la troballa d'un enterrament múltiple de 3 neonats en un espai, interpretat pels excavadors com a possible taller metal·lúrgic, dins d'un context també domèstic, en la

¹⁷ Al poblat ibèric de la Moleta del Remei (Alcanar, Tarragona) on es van documentar 10 enterraments neonatals en una franja cronològica de 100 anys (s. V-IV aC), es va intentar calcular la mortalitat infantil a partir de la comparació antropològica amb societats agràries preindustrials. En total es calculava entre uns 30-80 parts en 100 anys. Amb les dades d'aquest jaciment ibèric quedaria palesa l'existència d'algun tipus de selecció en la inhumació de neonatals a l'interior dels poblats. (Gracia, Munilla, Garcia, Playa, Muriel, 1996).

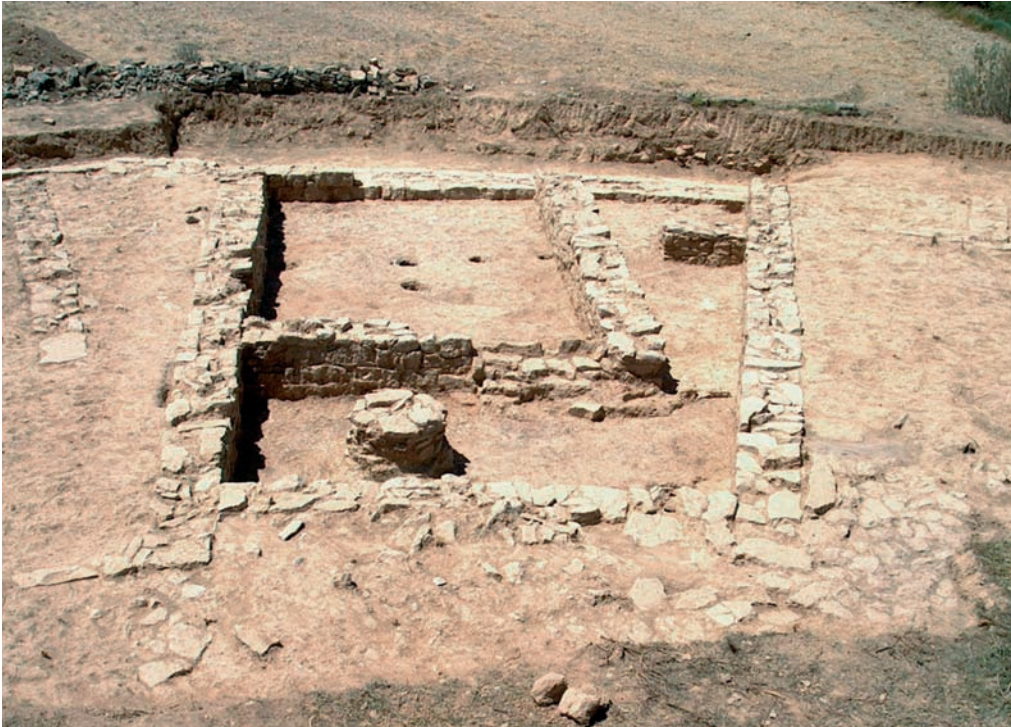


Fig. 24.
Casa 1 vista des de
l'est un cop finalitzada
la seva excavació.
Maig de 2002.
 Fotografia.
 Equip dels Estinclells.

fase de Vilars 0 (N.Alonso, E.Junyent, A. Lafuente, J.B. López, 2005).

Al Molí d'Espígol la troballa de dos enterraments infantils es localitza a l'Edifici Singular, estança 65, un edifici de característiques monumentals per les seves dimensions i per la presència d'una entrada amb escalinata i una porta ampla, d'1,60 m, flanquejada per dues columnes de les quals s'han conservat els basaments. Considerada pels excavadors com una "habitació atípica", els enterraments infantils de dos nounats s'afegiria a aquesta excepcionalitat (Cura, 1989) (Mercadal, 1989). Les inhumacions s'han datat entre la segona meitat del segle IV i mitjans del segle III aC i corresponen a un nounat d'entre 3 setmanes i 1 mes postnatal l'un d'ells, i l'altre a un nounat d'entre 1 i 2 setmanes postnaixement.

Si comparem els 10 enterraments infantils dels Vilars d'Arbeca, de 10 cases excavades del període Ibèric Antic, amb un sol enterrament infantil al poblat ibèric dels Estinclells, de 10 cases excavades, veiem que hi ha una clara diferència a la baixa en aquest darrer jaciment.¹⁸ Aquest factor pot estar ocasionat per múltiples factors. Un

factor pot obeir a pràctiques rituals i socio-culturals diferents entre els dos poblats. La diferent funció dels dos assentaments així com el grup social que habita en un i altre nucli de població, també hi poden tenir a veure, tot i que ambdós assentaments mai van arribar a ser contemporanis. Un altre factor pot ser el cronològic: a Vilars II estem en el darrer quart del segle V a.C., mentre que als Estinclells ens trobem en ple segle III a.C., en aquests més de cent anys de diferència pot ser que hi hagi una certa tendència a la baixa d'aquesta pràctica funerària en aquesta àrea en concret, tot i que sabem que aquest tipus de ritual funeràri continua en el període ibèric final en molts altres assentaments ibèrics catalans. Un altre aspecte pot ser el temps de vida relativament curt del poblat dels Estinclells, que no arribaria als cent anys de vida.¹⁹

De moment en les altres 5 cases de planta complexa i majors dimensions dels Estinclells no s'han localitzat enterraments infantils. Caldrà veure si a les cases de planta més simple i menors dimensions, encara per excavar, es documenta aquesta pràctica funerària destinada als nounats morts prematurament.

¹⁸ Desestimem fer una comparació d'aquest tipus amb el jaciment del Molí d'Espígol ja que en tractar-se d'excavacions fetes amb una metodologia antiga, pel que fa a l'època del Dr. Llorenç i el Dr. Joan Maluquer, pot ser perfectament que no s'haguessin identificat enterraments infantils.

¹⁹ Amb tot, el nombre de nounats morts als Estinclells durant el temps de vida del poblat havia de ser molt més nombrós, atesa l'elevada mortalitat infantil de l'època. Ja hem esmentat abans que no tots els nounats morts tindrien el mateix tractament funeràri. Altrament hi hauria molts més enterraments infantils sota els paviments de les cases tot i la curta durada de l'assentament.

La troballa del nounat dels Estinclells, en relació amb els jaciments dels Vilars i del Molí d'Espígol de Tornabous, és un exemple més d'enterrament dins d'un context domèstic com ja és habitual als Vilars d'Arbeca. Però per altra banda, la presència d'enterraments infantils en possibles contextos culturals, com és el cas de l'edifici singular del Molí d'Espígol i en espais de taller metal·lúrgic com en la fase Vilars 0, ens indiquen les múltiples opcions que podem trobar dins aquesta pràctica ritual i ens alerten de cara a no descartar cap d'aquestes opcions en futures intervencions arqueològiques al jaciment dels Estinclells i en d'altres assentaments ibèrics de la zona. La continuació de les excavacions en aquest jaciment permetrà confirmar o descartar la singularitat d'aquest enterrament ara per ara únic.

L'absència de traces en les restes òssies i d'altres evidències en la disposició del cadàver que puguin indicar la pràctica de sacrificis no ens permet fer cap afirmació sobre aquesta pràctica. Amb tot, existeix una

línia interpretativa que planteja la possibilitat de sacrificis propiciatoris relacionats amb creences de fertilitat, mecanismes de control demogràfic i altres pràctiques rituals constatades en d'altres societats antigues contemporànies a la cultura ibèrica.

La tendència interpretativa general i actual envers aquests dipòsits és considerar-los com a fruit de morts naturals que poden venir determinades per múltiples factors. Els riscos en els primers moments de vida dels recent nascuts eren molts: els accidents en el curs del naixement, el patiment fetal, l'asfíxia, les septicèmies, les hemorràgies, el poc pes en el naixement, les malformacions congènitals, l'alimentació insuficient de la mare com del recent nascut, la higiene, les circumstàncies del part... multitud d'esdeveniments que afectarien aquests nadons.

Les causes de la mort del nounat de 9 mesos dels Estinclells no han pogut ser identificades, i cap prova de violència ha pogut documentar-se en les seves restes òssies. Una mort natural sembla ser més versemblant.

Bibliografia

- B. Agustí, N. Alonso, I. Garcés, E. Junyent, A. Lafuente, J.B. López (2000): Una inhumación múltiple de perinatales en la fortaleza de Els Vilars (Arbeca, Lleida) y las prácticas de enterramiento en hábitat durante la primera Edad del Hierro en el valle del Segre (Catalunya). *Archéologie de la Mort, Archéologie de la Tombe au Premier Âge du Fer, Actes du XXI^e Colloque International de l'Association Française pour l'Étude de l'Âge du Fer. Conques – Montrozier, 8-11 mai 1997, Monographies d'Archéologie Méditerranéenne*, 5, p. 305 – 324.
- Agustí, B.; Muriel, S. (2005): Paleoantropología i arqueologia funerària. La recuperació de les restes humanes i l'estudi antropològic. I Congrés d'Analítiques aplicades a l'Arqueologia, Igualada 3,4,5 de febrer del 2005. (inèdit)
- Alonso, N.; Junyent, E.; Lafuente, A.; López, J.B. 2005: Arbeca, la fortaleza de Els Vilars. Col. Guies del Museu d'Arqueologia de Catalunya, Museu d'Arqueologia de Catalunya, Departament de Cultura.
- Asensio, D.; Cardona, R.; Ferrer, C.; Morer, J.; Pou J. i Saula, O. (2003): "El jaciment ibèric dels Estincells (Verdú, Urgell): un assentament fortificat del segle III aC" *Revista d'Arqueologia de Ponent* 13, p. 223 - 236
- Asensio, D.; Cardona, R.; Ferrer, C.; Morer, J.; Pou J. i Saula, O. (en premsa): El jaciment ibèric dels Estincells (Verdú, Urgell): un assentament fortificat ilergeta del segle III aC *Tribuna d'arqueologia 2003-2004*. Departament de Cultura. Generalitat de Catalunya.
- Asensio, D.; Cardona, R.; Ferrer, C.; Morer, J.; Pou, J. i Saula, O. (2006): "Noves dades sobre el nucli fortificat ilergeta dels Estincells (Verdú, l'Urgell)". *Actes del XIII Col·loqui Internacional d'Arqueologia de Puigcerdà. El món Iber als Països Catalans*. Institut d'Estudis Ceretans, p. 467-479.
- A.A.V.V. (1989): "Inhumaciones infantiles en el ámbito mediterráneo español (siglos VII a.E. al II d.E.)". *Cuadernos de Prehistoria y Arqueología Castellonenses* 14. Servei d'Arqueologia de la Diputació Provincial de Castelló de la Plana.
- Belarte, C.; Sanmartí, J. (1997): "Espais de culte i pràctiques rituals a la Catalunya protohistòrica". *Cuadernos de Prehistoria y Arqueología Castellonenses* 18, p. 7 - 32.
- Cura, M. (1989): Enterraments infantils al Molí d'Espigol de Tornabous (Urgell, Lleida), *Cuadernos de Prehistoria y Arqueología Castellonenses* 14, p. 173-181.
- Duday, H.; Laubenheimer, F.; Tillier, A.M. (1995) *Nouveaux-nés et nourrissons gallo-romains. Centre de recherches d'Histoire Ancienne*, vol.144, série Amphores 3.
- Eliade, M. (1991): *Mitos, sueños y misterios*. Col. *Paraisos Perdidos*, grupo Libro 88, Madrid.
- Fazekas G.I. ;Kosa F.(1978) *Forensic foetal osteology*. Akadémiai Kiado, Budapest.
- González,A.; Campo,M.; Robles,F.J. (1997): "Porosidad sobre las pars basilaris infantiles de varias series arqueológicas", *La enfermedad en los restos humanos arqueológicos, actualización conceptual y metodológica*, Universidad de Cádiz, p. 391-398.
- Gracia, F.; Munilla, G.; Garcia, E.; Playà, R.; Muriel, S. (1996): Demografía y superficie de poblamiento en los asentamientos ibéricos del NE peninsular. Homenaje al Pr. M. Fernández Miranda, a *Complutum* 6-II Extra, p. 177-191.
- Majo,T.; Tillier, A.M.; Bruzek,J. (1993): "Test des fonctions discriminantes de Schutkowski impliquant l'ilium pour la détermination du sexe dans des séries d'enfants de sexe et d'âge connus" *Bulletin et Mémoires de la Société d'Anthropologie de Paris*, n.s., t.5, p.61-68.
- Mercadal. O. (1989): Estudi paleoantropològic dels enterraments infantils del poblat ibèric de "Molí d'Espigol" (Tornabous, Urgell) *Cuadernos de Prehistoria y Arqueología Castellonenses* 14, p. 183-188.
- Moya, A. et al. (en premsa): "El Grup del Segre-Cinca II (1250-950 cal. ANE) a les terres del Baix Cinca: el poblat de Vincamet (Fraga, Osca)", *Revista d'Arqueologia de Ponent*, 15.
- Muriel, S. ;Playà, R. (1998): "La infància i el mar: una relació ancestral". I Congrés de Mitologia Mediterrànea: la Razón del Mito. Terrassa, juliol de 1998 (inèdit).
- Muriel, S.; Pujol, M. (2003): Estudi antropològic i paleopatològic de les restes òssies de quatre sepultures de l'ermita de Sant Pere Sacama (Olesa de Montserrat, Baix Llobregat). II Congrés d'Arqueologia Medieval i Moderna a Catalunya, Sant Cugat del Vallès, 18-21 d'abril, p. 561-566.
- Muriel, S.(2003): "Inhumacions infantils". Annex 1: Puig Castellar. Els ibers a Santa Coloma de Gramenet. 5 anys d'intervenció arqueològica (1998-2002), C. Ferre i A, Rigo. *Monografies Locals n° 2 del Museu Torre Balldovina de Santa Coloma de Gramenet*, p.158-167.
- Muriel, S. (2005): Les inhumacions infantils als poblats ibèrics: metodologia pel registre, anàlisi i interpretació. *Revista de la Fundació Privada Catalana per a l'Arqueologia Ibèrica*, núm. 1, p. 185-208.
- Muriel, S. (2005): Estudi paleoantropològic d'un neonatal en el jaciment d'Estincells (Verdú, Urgell), campanya 2002 (inèdit). *Arqueocat*, s.l.
- Oliver, G.;Pineau, H.(1960): "Nouvelle détermination de la taille foetale d'après les longueurs diaphysaires des os longs", *Annales de Médecine Légale*, núm. 40, p.141-144.
- Orts Llorca, F. (1981): *Anatomia Humana*. Editorial científico médica. Madrid.
- Scott, E. (1999): *The Archeology of Infancy and Infant Death*. BAR International Series 819, p.32.
- Ubelaker D.H.(1978): *Human Skeletal Remains. Excavations, Analysis, Interpretation, Manual on archeology 2*, Washington.
- Vincent, L.T.(1982): *La mort africaine. Idéologie funéraire en Afrique noire*. Payot, Paris.

