

URTX

E STUDI ARQUEOLÒGIC **DEL CASTELL DE BARBENS**

Joan-Ramon González Pérez

ESTUDI ARQUEOLÒGIC

DEL CASTELL DE BARBENS

**Joan-Ramon
González Pérez**

Arqueòleg
Cap del Servei
d'Arqueologia de l'IEI

Abstract

El primitivo castillo de Barbens ya era propiedad de los templarios a principios de la segunda mitad del siglo XII y lo convirtieron en sede de una próspera encomienda vinculada a la de Gardeny. Después pasó a la orden del Hospital y ya en el siglo XVI se construye el edificio que hoy en parte podemos ver aún; de esta obra posmedieval destaca la interesante torre angular y las arcuaciones apuntadas de la planta baja. De la reforma del siglo XVIII encontramos la puerta principal y la galería del lado norte; como consecuencia de la desamortización fue dividido entre los diversos propietarios y a lo largo de los siglos XIX y XX se adecuó a las necesidades de cada uno de ellos. A comienzos del actual siglo el ayuntamiento inicia el ambicioso proyecto de recuperación de la que resulta ser una de las construcciones más importantes de la comarca del Pla d'Urgell.

The old castle of Barbens was already property of the Templar in the beginning of the half second of the twelfth Century and they made it in seat of a Confraternity prosperous linked it of the Gardeny. After has passed to the Order of the Hospital and in the sixteen Century the building part what today still we can to see is builded; to highlight in this postmedieval build the interesting angular tower and the lancets archs in the ground floor. The main door and the balcony in the northern face we are the alteration of the eighteen Century; the confiscation came about as a consequence of the division of the build between of the owners sundries and the castle fit in wiht yours needs during the nineteen and the twenty centuries. In the begining of present century the city council begin the ambitious project of the restoration of a very importants buildings of the land of the Pla d'Urgell it turned out.

Paraules clau

Castell, palau, arquitectura, templaris, hospitalaris, desamortització, recuperació.

INTRODUCCIÓ

Situació

La població de Barbens es troba a 5 km. al nord de la N-II; pràcticament equidista de les poblacions que hi ha als extrems de la carretera LP-3341, que comunica Bellpuig amb Tornabous, la qual a més esdevé l'accés més habitual.

Administrativament està situada al nord-est de la comarca del Pla d'Urgell. El seu terme

municipal inclou la zona d'Aguilella que és com un illot dins de la comarca de l'Urgell, el territori veí amb el qual té més vinculacions.

Geogràficament està gairebé al mig de la fèrtil plana urgellenca. Els barbs que campen en el seu escut volen donar testimoni de l'aparent relació del topònim amb el veí i dessecat estany d'Ivars, que ara es troba en procés de recuperació. L'altre element heràldic, la creu de vuit puntes o de Malta, té una relació total amb la història del municipi, ja que correspon

a l'emblema de l'orde de l'Hospital de Sant Joan de Jerusalem, el qual s'instal·là en aquella illa mediterrània l'any 1530.

Econòmicament l'activitat agropecuària és i ha estat l'habitual dels habitants de la zona. La qualitat agrícola de les seves terres és la causa de l'establiment dels primers assentaments humans, dels quals hi ha indicis, fa uns mil anys i sobretot de la instal·lació d'una comanda templera a mitjans del segle XII, la qual passà a l'orde de l'Hospital a principis del segle XIV. Sense cap dubte aquest fet ha marcat el desenvolupament social i urbanístic de la localitat fins al segle XIX.

Coordenades UTM

X: 335025,00 Y:4616125,00 Altitud: 283 m

Geomorfologia

La gran plana existent entre el marge esquerre del riu Segre i els altiplans de la Segarra està constituïda per amplis cons al·luvials quaternaris que aporten els materials d'erosió de les elevacions orientals de la Formació Tàrrrega. La xarxa bàsica està formada per cinc col·lectors bàsics (Sió, Ondara, Corb, Femosa i Set) que aporten l'aigua, principalment amb caire torrencial, des de l'est cap al fons de la vall, a l'oest. Aquest caire esporàdic fa que els cursos fluvials siguin poc definites en els sectors centrals del seu recorregut, i sobretot per la segona i tercera de les lleres, amb la superposició dels marges dels ventalls respectius formats per codolets calcaris, de mida entre 4 i 6 cm, de forma aplanada i perfil rodó, els quals s'alternen amb nivells d'arenas fines i bossades lenticulars de sorres i llims (PEÑA 1988, pp.28-30).

La localitat de Barbens se situa sobre el ventall d'aluvió del col·lector Ondara, concretament sobre el tercer nivell de la formació denominada de Castellnou de Seana i Ivars, que està comprès entre els 330 i 250 metres d'altura sobre el nivell del mar, el qual sembla correspondre a la tercera terrassa (T3) del Segre (PEÑA 1988, p. 32). Això dona un perfil força pla que té solament una lleugera inclinació cap a l'oest al voltant del 0,5 % (PEÑA 1988, fig. 7). No obstant és interessant afegir que el límit occidental d'aquest nivell està format per diverses llengües que avancen sobre el nivell inferior o d'Anglesola que ja es correspondria a la terrassa segona (T2) del Segre (PEÑA 1988, p. 32), les quals s'han format per l'encaixament de modestes lleres fluvials que intenten marcar un sistema de canalització de les aigües de la pluja. Aquestes barrancades naturals, denominades reguers, han estat molt alterades per l'arranjament que es va produir

de tots els camps de la zona quan va arribar l'aigua del canal d'Urgell a partir de 1862.

Geoarqueologia i urbanisme

L'observació actual de l'assentament de Barbens i de l'evolució física de la població permeten concloure una sèrie d'aspectes geomorfològics i urbanístics que en essència són: *El castell de la que va ser comanda templera de Barbens està situat a l'extrem oriental de la vila. Fou bastit en territori pla, vora un reguer. Aquest assentament condicionà el desenvolupament urbà del poble, de manera que en el plànol actual de la població podem apreciar les etapes d'eixamplament urbà de la vila a partir del nucli de la fortalesa medieval* (FUGUET 1995, p.188).

El nucli primitiu de la població de Barbens s'articula en pla rectangular al voltant d'una plaça central que avui és denominada plaça de l'Església. Aquest rectangle original limitaria al nord per la plaça Catalunya, a l'oest pel carrer Major i al sud per la plaça Cavallers de Malta; el costat est no està tant clarament delimitat ja que s'afegiren cases per la part exterior de la tanca del recinte, les quals donen avui al carrer Jacint Verdaguer.

L'accés al recinte original es faria per la part oest (FUGUET 1995, p. 376), tal com solament es pot fer encara avui a la plaça de l'Església. L'existència en aquell costat del carrer Major també sembla avalar aquell supòsit, ja que la via principal apareixeria per la necessitat de mantenir la vella entrada i a la vegada realitzar una expansió en principi respectuosa amb els límits originals; és a dir, es construirien una sèrie de cases a ponent com un primer arrabal immediat a la porta del recinte. Per la banda contrària, on està l'església, l'eixamplament es va fer adossant cases al mur primitiu de tancament.

El nucli primitiu estaria lleugerament elevat; si més no, això es pot deduir si s'observa des de qualsevol dels dos extrems del carrer Major, ja que s'aprecia clarament un desnivell de poc més de dos metres respecte a l'entorn actual. La petita elevació que resta al mig coincideix clarament amb el proposat nucli primitiu de Barbens. Si bé són força evidents els límits nord i sud, resten una mica menys precisos els dels costats oriental i occidental, ja que les construccions urbanes dificulten observar el perfil original de l'indret. També és possible que la població de Barbens fora situada sobre una d'aquelles llengües al·luvials abans comentades, delimitada pel nord pel reguer del Bullidor i més imprecisa pels altres costats. Això potser explicaria la primera expansió urbanística realitzada cap a l'est i cap a l'oest.

La qual podria estar també afavorida pels camins existents: *El poble forma una agrupació urbana que s'estén a partir del castell medieval vers el sud i el sud-oest. Les cases, agrupades, segueixen els eixos creuats de dues vies de comunicació que menen als pobles veïns* (FUGUET 1995, p.185).

La proposta de l'existència d'un fossat perimetral (FUGUET 1995, p. 376), sembla per tant força lògica; l'excavació defensiva seria no obstant més necessària i important pels costats oriental i occidental, ja que pel nord i pel sud hi hauria un lleuger desnivell natural, que sens dubte caldria potenciar artificialment, sobretot per la banda de migjorn que seria quelcom més plana respecte al reguer que passaria pel nord.

Fuguet diu que els convents rurals eren normalment dins d'un recinte quadrangular. Considera que els que tenien forma de L eren habitualment els més importants i en aquest cas estaria Barbens, així com Masdèu, sempre en els murs de tramuntana i de llevant. La majoria no s'han conservat. *A Barbens s'ha conservat un bon tros de muralla, els baixos d'algun edifici –ocupats ara per cases del poble– i la capella, que és l'actual temple parroquial* (FUGUET 1995, p.375). Publica un croquis a la pàgina 376, que és acceptable tot i que fa un gir estrany per adaptar la muralla des de la casa a l'església. La torre de l'angle de la L era la més forta. Així a Barbens seria la torre de pedra cosa que fa pensar que les altres no serien d'aquest material (FUGUET 1995, p.376). Parla de l'entresolat que havia entre la planta baixa i la noble, i a Barbens creu que és el "quarto" de mals endreços que hi ha amb finestres al cos afegit al nord durant el segle XVIII (FUGUET 1995, p.377).

Fuguet fa parellitzable la disposició espacial amb les *comanderies rurals* franceses (FUGUET 1995, p.192), cosa en principi acceptable si bé caldria una evidència arqueològica.

Definitivament Barbens seria un bon model de casa rural. En resum creiem vàlida com a consideració evolutiva final: *El "castell" de Barbens fou un edifici agrari fortificat...hom anà construint cases adossades als murs del castell, fins esdevenir nucli de població. Més tard fou construït un ample cos murallat per protegir la novella població. És doncs, un exemple de convent templer que, com tants d'altres, ha donat origen a un poble* (FUGUET 1995, p.192).

El Mascançà

En època andalusina Mascançà era el nom que rebia la gran plana situada al sud de la se-

rra d'Almenara, entre el Segre, a l'oest, i els altiplans segarrencs i garriguencs, a l'est i al sud respectivament. La manca habitual d'aigua feia que tingués una agricultura de secà i que les pastures fossin força abundants.

La defensa d'aquesta zona per part dels àrabs, mancada d'elevacions que la facilitessin, és totalment diferent a la resta de la marca superior. La població se situarà en petits nuclis habitats i en cadascun d'ells hi haurà la seva pròpia fortificació, la qual pot consistir en una petita torre (*burg*) o en un refugi subterrani (*sirdab*) segons al-Himyari (SABATÉ 1996, p. 78). Això juntament a una política de paries per part del poder andalusí mantindrà fins al darrer quart del segle XI el territori a les seves mans (GARCIA 1997, p. 37). Cap a l'any 1080 els cristians ja han arribat a la Fuliola (SABATÉ 1996, 80), per tant cal pensar que poc li queda a la zona de Barbens sinó està ja en poder cristià, concretament del comte d'Urgell; a partir d'aquí precisament aquest es trobarà barrada la seva expansió meridional per trobar-se amb les terres conquerides pel comtat de Barcelona.

De totes maneres fins a la conquesta de Lleida, l'any 1149, es viurà una etapa d'inseguretat al llarg de tota la primera meitat del segle XII, motivada per incursions andalusines en el territori (SABATÉ 1996, pp. 86-87).

Per tant veiem que, per una banda, les característiques topogràfiques de la comarca del Pla d'Urgell la fan poc apta per tenir fortificacions; per una altra, la política primer de seguretat militar i després de paries farà innecessària la construcció de fortaleses. Per això crida l'atenció la inexistència d'alguna de les tant abundants en altres zones de la bellugadissa frontera entre cristians i moros. Aquestes peculiaritats geogràfiques i històriques són la causa de que l'actual comarca amb capital a Mollerussa sigui una de les més pobres de Catalunya en restes patrimonials, sobretot de fortaleses. Com es pot apreciar, per exemple, al consultar reconegudes obres de catalogació (BURON 1989).

Barbens

No ens ha d'estranyar per tant que Barbens sigui una de les poblacions més notables actualment de la comarca del Pla d'Urgell des del punt de vista patrimonial.

Ja hem pogut comentar les seves peculiaritats urbanístiques. Després comentarem allò que resta del denominat castell o l'església parroquial. Però encara cal dir que a la població de Barbens hi ha varies cases notables, bastides en el segle XVIII i que van cri-

dar l'atenció de Madoz fins al punt de dir que a mitjans del segle XIX se la considerava en el país com *la corte de Urgel* (MADOZ 1846, p. 399).

HISTÒRIA DEL CASTELL

Historiografia

El castell de Barbens no és precisament una fortalesa que tingui molta bibliografia i en general les restes existents han estat poc valorades: *el castell ha simplement desaparegut o bé tot just si és discernible* (VALLVERDÚ 1972, p. 208). Tampoc és comentat en les obres generals de caire geogràfic on com a molt a'arriba a dir: *D'altra banda, durant el 1991 es portà a terme la primera fase de restauració del castell o comanda de Barbens, un casal residencial fortificat dels templers, que es va aixecar al segle XV i que ja havia estat restaurat el 1733* (PONS & PRADAS 1994, p. 247) o també *La comanda va ser restaurada el 1733 pel comanador Manuel de Montoliu i Boixadors, renovació de la qual avui encara es conserven testimonis arquitectònics* (PONS & PRADAS 1994, p. 248). Igualment com sol passar en les publicacions clàssiques de castelologia es parla bàsicament sobre la història documental i poca cosa es diu sobre allò que resta visible de la fortificació. En aquest sentit el castell de Barbens no és cap excepció i les referències que es fan sobre allò que resta de l'edificació, que va ser seu de les comandes religioso-militars templera i hospitalera, és limiten a una mínima expressió: *vestigis de castell* (MONREAL & RIQUER 1965, 233) o *dos aspectes d'una mateixa construcció fortificada* com a peu de dues de les cinc fotos que es publiquen per primer cop sobre l'edificació (CATALÀ 1979, p. 984).

Tampoc hi ha res de nou sobre la construcció en les obres dedicades exclusivament a l'estudi dels templers i hospitalers. El clàssic Mirret i Sans es limita a transcriure una visita del 27 d'abril de 1660 (MIRET, 1899, pp. 33-35) o a analitzar els orígens de la comanda (MIRET, 1910, pp.102-106), sense fer cap esment a la realitat física conservada de qualsevol dels castells o cases que hagué a Catalunya.

L'any 1984 s'elabora per Josep Maria Gasset una tesi de llicenciatura sobre la primera etapa de la comanda templera de Barbens, la qual roman encara inèdita (GASSET 1984).

A les Primeres Jornades sobre els ordes religioso-militars als Països Catalans celebrades a Montblanc l'any 1985, i publicades l'any 1994, hi ha dos articles que completaren les dades històriques sobre la comanda de Bar-

bens; un transcriu un inventari de 1598 on es veu principalment que l'estat de la casa hospitalera no era massa abundant en béns mobles (OLIVÉ 1994); l'altre parla de les disposicions senyoriales elaborades durant la centuria següent (PAPELL 1994).

Hem d'arribar a l'obra *L'arquitectura dels templers a Catalunya* de Joan Fuguet per trobar per primer cop una descripció important de les restes conservades, incloent també una planta de l'edifici (FUGUET 1995, p. 189), una altra d'aquest amb el temple (p. 188) i dos croquis sobre l'evolució del recinte (FUGUET 1995, p. 186 i p. 376). Primer hi ha les habituals referències generals: *En el sector més llevantí s'organitzà la comanda de Barbens, a 32 quilòmetres de Gardeny i a 26 de Corbins, en una antiga torre que els templers engrandiren i convertiren en castell* (FUGUET 1995, p. 61) o *Barbens serva dignament bona part del castell templer* (FUGUET 1995, p. 61). Després entra ja en una descripció que explica al llarg de tres pàgines, cosa totalment novedosa en la bibliografia: *En analitzar sobre el pla el castell actual i la plaça del davant, podem suposar que entre el darrer quart del segle XII i començaments del XIII hom construí un conjunt fortificat constituït per un recinte nuclear, amb la torre-habitació, l'església i altres serveis, ordenats tots als voltants d'un pati que ocupava part de l'actual plaça... La topografia plana del terreny havia de fer necessària l'excavació d'un vall o fossat al peu dels murs, que devien ser de tàpia, i formaven la paret exterior de les cases que anaven construint.*

De tot aquell conjunt fortificat, en resta una part del recinte nuclear: la casa-habitació i l'església, construïdes adossades a la muralla...

La planta de l'actual castell és un rectangle de 24 m per 20... L'edifici s'adossa a l'angle NE de la muralla i forma, en la cantonada, una torre de planta quadrada coronada de merlets. En el llenç de llevant del mur, corresponent a l'angle sud de la casa, hi ha una altra torre, de la qual només queda la part baixa (FUGUET 1995, p. 190).

Posteriorment s'ha fet una anàlisi més acurada de l'estructura de l'edifici, cosa que ha permès donar una interpretació arquitectònica i cronològica diferent a la proposada per Fuguet: *Bàsicament són dues zones les millors conservades de l'antiga casa conventual: per una banda el mur septentrional així com la torre angular del nord-est, i per l'altra els arcs diafragma existents a l'interior de la planta baixa. El mur nord té clarament dues fases constructives: la inferior formada de cinc filades de carreus de mida gran i la superior formada per maçoneria; diferents finestres rec-*

tangulars són obertes en el parament, el qual està rematat per una galeria de tres arcs carpanels. La torre de planta rectangular és tota de carreus, de mida més gruixuda a la part inferior i més prima segons es va guanyant alçada; té dues finestres en la cara nord, corresponents a cadascun dels pisos, les quals han estat construïdes al mateix moment que l'edifici; la de baix és rectangular, igual que la de dalt que està, però més decorada per motlures i un arquet carpanel; la terrassa està rematada per merlets paral·lelepípedics. Els arcs diafragma ocupen tota la part inferior del vell casal que avui correspon a l'ajuntament, però segueixen per les cases del costat, on hi ha un habitatge particular i una entitat bancària, ja que l'antiga seu hospitalera tenia unes dimensions més grans. En conjunt sembla que tota l'obra conservada no correspon a una època medieval templera, ja que té una total unitat i sembla més lògic situar-la en un moment tardo-medieval o fins i tot posterior, en contra d'allò que diu en Fuguet; és a dir probablement s'aprofitarien alguns carreus de la vella construcció templera quan en el segle XVI es faria una reforma important de la qual resta allò citat; aquesta estructura a la vegada patiria la modificació realitzada en el segle XVIII, a la qual correspondrien els paraments de maçoneria, i les galeries existents a cada banda, les quals són una bona prova de la pèrdua definitiva de la concepció defensiva que encara d'alguna manera s'hauria volgut fer a les acaballes de l'edat mitjana, amb la construcció d'una torre emmerletada i a la qual es recolzava el mur septentrional de tancament de l'edifici. La reforma de Manuel de Montoliu afectaria de manera considerable a tot l'interior, on solament es respectarien els arcs diafragma. Finalment, la divisió de la primitiva casa entre diferents propietaris arran de la desamortització, va originar la definitiva destrucció de les restes conventuals a excepció d'aquelles que foren ocupades pel consistori, el qual darrerament ha procedit a recuperar la terrassa emmerletada de la torre que havia estat coberta amb una teulada d'una vessant fins no fa gaire. No es pot descartar del tot, tanmateix, que algunes parts de l'edifici siguin anteriors al segle XIV, tot i que és difícil dir-ho a causa del seu estat actual. Futurs estudis permetran desvetllar les incògnites que encara presenta aquest edifici (GONZÁLEZ 1997, p. 58). Darrerament ha tornat a insistir en la primera interpretació en una interessant obra que a manera de guia recull els diferents assentaments templers i hospitalers (FUGUET 2000).

Finalment cal citar el treball elaborat per Joan Planes que és una bona síntesi de la història coneguda de la comanda de Barbens (PLANES 2001), la qual és probablement la millor

coneguda o si més no la més estudiada, després de la de Gardeny, de les seues dels ordes militars de l'occident de Catalunya.

A l'interessant treball de Prim Bertran de les jornades de Montblanc s'indica que cal aprofundir en l'estudi de l'orde santjoanista i fa una menció especial a l'aportació de l'arqueologia a l'estudi dels diferents centres; molts d'ells estan totalment abandonats i permetrien conèixer amb detalls les seves restes materials... (BERTRAN 1994, 240). Sense cap dubte aquest treball que aquí presentem vol contribuir a augmentar el coneixement sobre la comanda de Barbens; cal dir però que l'article correspon bàsicament a l'estudi realitzat particularment l'any 2002 a petició de l'alcalde de la localitat, Sr. José Luis Plaza Tolosa, com a complement històric al projecte de recuperació de la fortalesa. L'any 1992 s'havia procedit a la reforma de la coberta segons el *Projecte Bàsic i d'execució de reforma i consolidació estructural de la Roberta i altres elements de la seu de l'ajuntament de Barbens*, elaborat pel tècnic del Consell Comarcal del Pla d'Urgell i alguns dels seus plànols m'han estat d'utilitat per al meu estudi; es just també citar la permanent col·laboració de la secretaria de l'ajuntament, Sra. Rosa Garriga Fontanet, així com l'auxili puntual de l'agutzil, Sr. Antoni Solé Bosch, en el treball de camp. Igualment l'ajut de l'arqueòleg Josep Medina, de Marta Llobera i de Josep Ignasi Rodríguez, tots dos del Servei d'Audiovisuals de l'IEI, així com del professor de la UdL Joan Busqueta, per allò que ha estat la revisió del treball original.

Crítica historiogràfica

Les discrepàncies interpretatives i cronològiques sobre el castell de Barbens que hi ha entre l'autor d'aquest treball i l'excel·lent estudi de Joan Fuguet, serien bàsicament les següents:

1. Sincronia del mur nord amb la torre.

La torre que resta sencera i la part inferior de la muralla que segueix per tramuntana, així com la part de la façana de l'edifici que dona a l'interior, a la plaça, estan obrades amb un carreuat mitjà tirant a gros (FUGUET 1995, p.190). Considera la torre i la part inferior del mur nord com sincrònics, però l'observació per dins confirma que la muralla original serví per recolzar l'edifici afegit, el qual és clarament posterior al moment de construcció de la torre i que aprofitaria carreus d'algun tram desmantellat per fer el basament del mur nord.

2. Els arcs diafragma de la planta baixa.

Fuguet parla de l'existència de dues sales en

la planta baixa. Una amb quatre arcs diafragma que correspondria a la sala actual de l'ajuntament. No diu que són tres de la mateixa llum i un quart més estret. L'altra, ocupada actualment per una oficina de La Caixa, cosa que no diu. Comenta que hi ha dos arcs diafragma, però no cita el que la separa del vestíbul, més petit per estar una gran porta impostada amb arc apuntat i que pot ser seria l'accés a la cambra, cegada originalment com ara per una paret. No descriu ni dibuixa l'altre arc que hi ha després de la porteta dovellada del costat oriental. Tampoc no inclou en el plànol la suposada torre meridional. No entenc quan diu: *Tant una sala com l'altra es comuniquen amb les torres mitjançant portes de punt rodó baixetes i ben aparellades*. En primer lloc no parla de les dovelles de la porteta oriental, la qual dóna a una habitació i no a una torre. En segon lloc no hi ha cap altra porteta dovellada que comuniqui amb la torre nord-est, ja que l'accés actual es fa per un forat arranjat, i la porta dovellada que s'intueix al vestíbul no correspon a les característiques donades. Finalment paral·lelitzo els arcs diafragma amb els construïts pels templers a la zona del convent de Barberà però al menys els de Barbens semblen ser postmedievals, ja que arranquen directament del terra i no tenen cap motlluració en el perfil de les dovelles (FUGUET 1995, p.192).

3. Cronologia templera o hospitalera.

Sembla versemblant situar la data de construcció o de remodelació del castell al darrer quart del s. XII, és a dir, en els anys de plenitud i de major potencial econòmic de la comanda... Les torres i la muralla poden ser atribuïdes fàcilment a aquells anys, i la major part de l'estructura de la planta baixa també. Podem suposar que les cavallerisses daten del mateix temps que les torres i la muralla, perquè un convent rural d'aquella categoria necessitava uns bons magatzems i unes bones cavallerisses (FUGUET 1995, p.191). Fuguet diu que la torre conservada sencera té dues finestres: una a la planta baixa, cosa incorrecta ja que seria on era la presó i l'altra al primer pis, la qual està veritablement en el segon pis. Curiosament diu que són d'unes *dimensions i factura que permeten situar-les en època hospitalera* (FUGUET 1995, p.191), amb això està datant veritablement tota la torre ja que són del mateix moment que la construcció de la torre.

Síntesi històrica

La primera referència coneguda del lloc *in castro de Barbenz* (MIRET 1910, p.102) és de l'any 1164 quan és donat a la comanda templera de Gardeny per part de Gombau de Ri-

belles. Dos anys després el *castrum de Barbenz* (MIRET 1910, p.103) és venut per Sança a l'orde del Temple. L'any 1167 ja existeix una *mansionem de Barbenz* (MIRET 1910, p. 103) ocupada pels templers. Finalment Ramon Barrufell, apareix l'any 1168 com el primer comanador (MIRET 1910, p.104).

La comanda de Barbens sorgirà com a conseqüència general de l'expansió de l'orde del Temple per les noves terres conquerides als moros en l'occident de Catalunya, la qual en bona part tindrà com epicentre Gardeny, i de manera especial gràcies a les donacions que reben els templers a partir de 1164. També hi ha una competència amb Poblet, que per les mateixes dates fundarà també una granja per la mateixa zona, per tant es pot també veure l'interès per part de Gardeny en aturar l'expansió del gran monestir cistercenc. Sobre l'origen de la comanda templera de Barbens coincidim amb Joan Fuguet: *Així doncs, podem pensar que la seva creació es degué, més que altra cosa, a una motivació de control econòmic, car ja aleshores Barbens era una zona rica en cereals i amb un potencial agrícola important* (FUGUET 1995, p. 187). De seguida es consolida al rebre donacions de les famílies nobles de la zona: els Torroja (Arnau, Ramon i Hug), els Ribelles (Guillem i Arnau), els Anglesola (Berenguer Arnau i Guillem) i el bisbat d'Urgell. Ja el 1259, Pere de Cubells atorgà en testament el castell i el lloc de Castellsalvà a benefici de la comanda de Barbens, la qual acabarà amb la dissolució de l'orde i el traspàs als hospitalers l'any 1307. La casa a partir de llavors viurà en constant progrés, el qual culminarà amb la restauració de l'edifici que l'any 1753 farà el comanador Manuel de Montoliu i de Boixadors. Aquest esplendor es mantindrà fins la desamortització que farà que les possessions dels hospitalers passin a mans privades (SOLSONA 1994, p. 504), la qual cosa originarà la modificació de les estructures unitàries de l'antiga comanda, fins al punt de conservar solament l'església per haver esdevingut definitivament la parròquia de la localitat i el denominat castell que conservà globalment la seva fesonomia al convertir-se en rectoria durant molts anys, fins que finalment va ser adquirit per l'ajuntament de la localitat.

ESTUDI ARQUEOLÒGIC DEL CASTELL

Descripció general

A l'angle nord-est de l'actual població es troba el denominat castell de Barbens (Fot. 1). La seva estructura és globalment la d'una casa monumental i la singularitat, així com l'aspecte defensiu, el rep d'una única torre quadrangular existent en la cantonada nord-oriental.

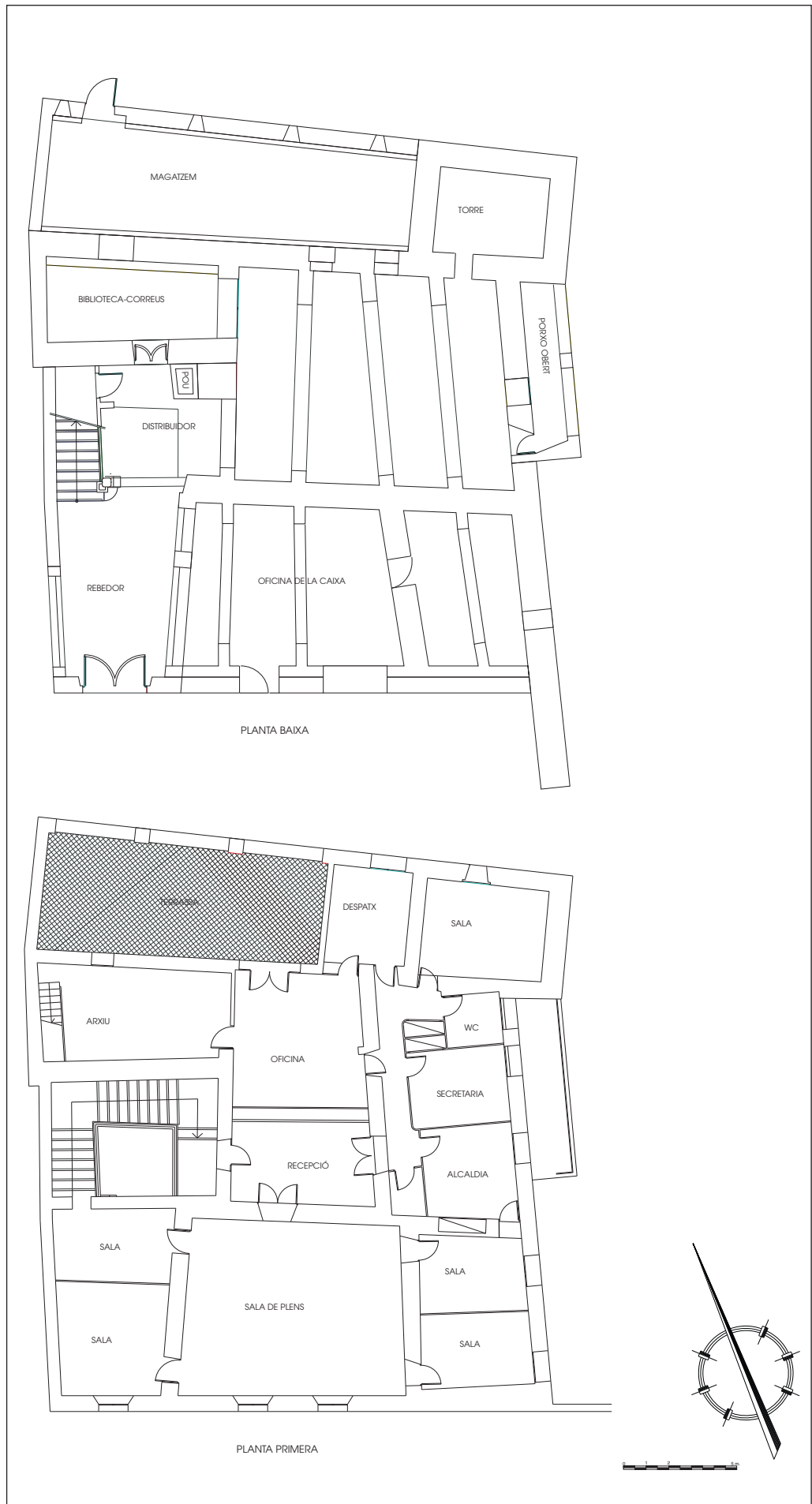


Fig. 1.
Estat actual del
castell de Barbens.



Foto 1.
Vista general del
castell de Barbens
l'any 2002,
 un dels edificis més importants del patrimoni històric del Pla d'Urgell.
 (Fot. J.R. González. Servei d'Audiovisuals de l'IEI).

L'edifici té planta rectangular, amb coberta a doble vessant (nord-sud), per sobre de la qual destaca la torre quadrangular de teulada piramidal rematada per un penell amb els atributs heràldics dels municipi. L'edificació correspon a la casa-habitació de la comanda hospitalera, hereva de la templeria, la qual és avui la seu de l'ajuntament, que bàsicament utilitza tota la primera planta. La planta baixa té en el sector sud-est una oficina de La Caixa; a l'habitació de sota l'escala habilitada com a biblioteca hi ha també l'oficina de correus (Fig. 1).

La construcció mostra tres façanes. La meridional que dona a la plaça de l'Església i on hi ha la porta d'entrada. L'oriental que dona a una placeta ajardinada i que té una petita entrada secundària. La septentrional dona a la plaça Catalunya, té justament davant la bàscula municipal, i compta actualment amb la porta d'una cambra allargassada que aprofita l'ajuntament com a magatzem. El costat occidental està adossat a la casa número 2 de la plaça de l'Església i la cantonada sud-est lliga amb la casa número 4 de la mateixa plaça.

L'estat global de l'edifici és acceptable, si bé caldria restaurar la façana de llevant, així com tota la planta baixa, alliberant-la de les servituds indicades i del caire de magatzem que té l'espai restant. Fa deu anys es va arranjar la coberta i la planta de sota, donant llavors l'aspecte emmerletat a la torre cantonera, i això ha fet molt per la bona salut global de l'edifici, el qual caldria evidentment aprofitar millor en la seva potencialitat es-

paial i monumental.

Anàlisi exterior

Façana sud

Es tracta de la façana interior del castell, la que dona directament a la plaça de l'església. Fa uns vuit metres d'alçada per deu de llargada. Globalment la façana té l'aspecte que tindria l'obra acabada al segle XVIII, és a dir, la paret arrebossada i un ràfec sota la teulada format per dos nivells de maons i entremig un de teules, si bé cal dir que tant l'arrebossat com el ràfec corresponen a la darrera restauració efectuada per l'ajuntament. Si observem detingudament la façana observarem que es repicaria l'arrebossat original i es posaria l'actual ciment colorejat en blau grisós.

Destaquen les tres finestres rectangulars (1x2

Foto 2.
Façana meridional del
castell de Barbens.
 (Fot. J.R. González. Servei d'Audiovisuals de l'IEI).



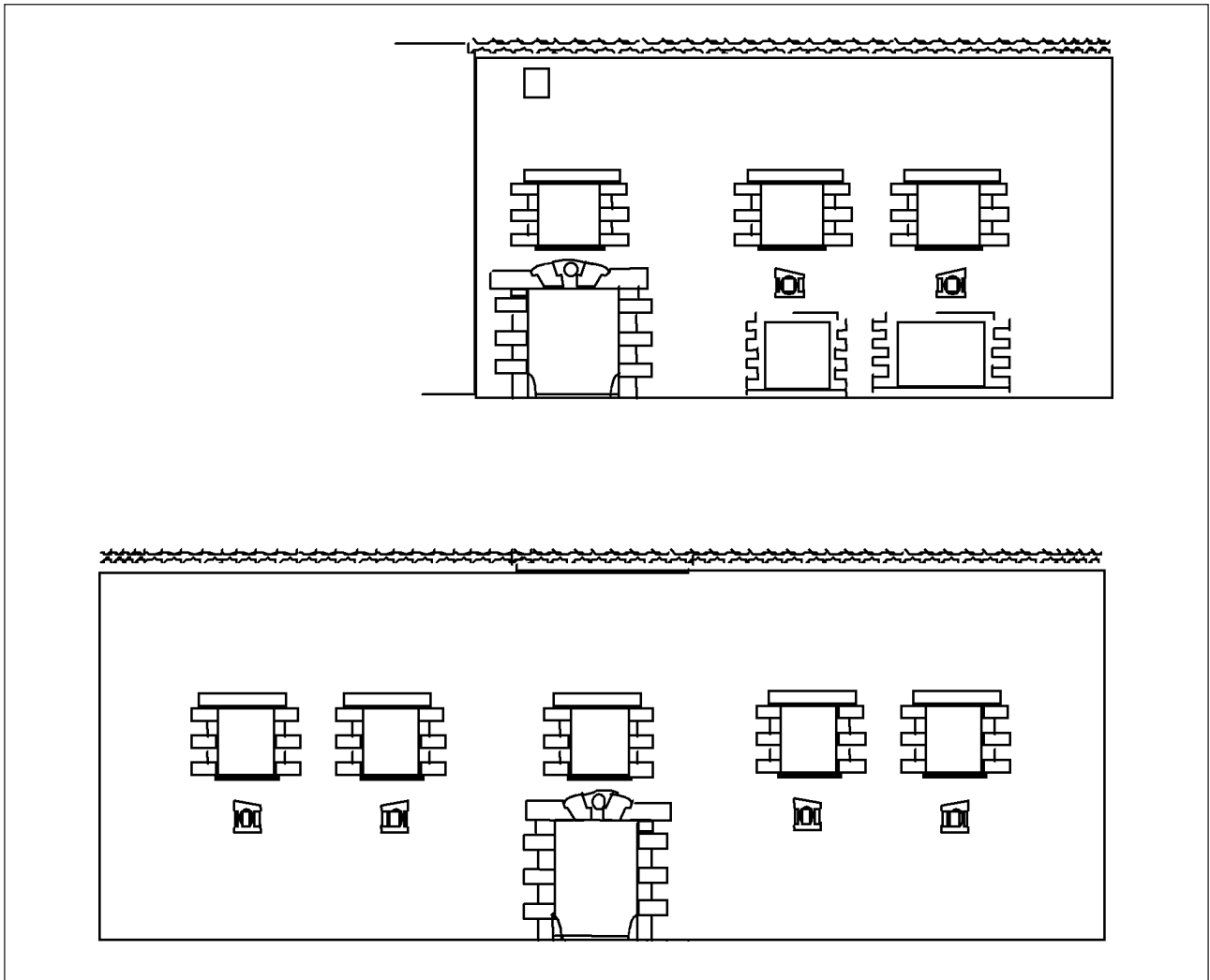


Fig. 2.
Dalt: Estat actual de la façana meridional del castell de Barbens.
Baix: Reconstrucció hipotètica de la façana meridional del castell de Barbens l'any 1753.



Foto 3.
Porta principal del castell de Barbens en la façana meridional.
 (Fot. J.R. González. Servei d'Audiovisuals de l'IEI).

m) de la primera planta emmarcades amb carreus que restaven lliures d'arrebossat i amplit motllurat. Dalt de la situada més a l'est, la que hi ha sobre la porta principal, s'obre una senzilla finestra rectangular (50x60 cm) que dona a les golfes (Fig. 2; Fot. 2).

De totes maneres allò més important és la porta d'entrada (Fot. 3), situada també al costat esquerre, amb els carreus emmarcant les seves considerables dimensions (3x4 m). Dalt té una llinda amb cinc dovelles, les tres centrals tenen els costats fets a saltacavall per aconseguir un encaix que faciliti la seva estabilitat; aquestes tres tenen a més la part superior corbada i així s'adapta al gran escut en relleu que hi ha al mig (Fot. 4).

En els carreus s'aprecia que ha hagut reparacions d'esquerdes i forats, fets alguns amb ciment però la majoria amb una pasta grogosa que no destaca del color natural de la pedra.

Recentment s'habilità l'espai sud-oriental del castell per instal·lar una oficina de "la Caixa" i això motivà l'obertura d'una porta (1x2 m) i



d'una altra més ampla al costat (2x2,20 m) que avui serveix com a bústia i per donar llum a l'interior. Totes dues foren emmarcades amb lloses de pedra imitant l'emmarcament original de les portes i finestres de la façana.

Cal afegir que entre les finestres orientals de la primera planta i les portes de "la Caixa " hi ha encara dues finestretes de l'obra original que serviren per donar llum a la galeria d'arcs diafragma; són de forma rectangular (30 x 60

cm) amb l'aresta exterior rebaixada i reixa espigada vertical; tenen el característic emmarcament que les situa perfectament en el segle XVIII i com a curiositat el límit superior de la llinda està força inclinat de manera simètrica a les dues finestres, és a dir vessa cap a l'espai situat al mig.

La inscripció

De banda a banda de tota la llinda es pot lle-

Foto 4.
Llinda epigrafiada
de la porta principal
del castell de Barbens
datada al 1753.

(Fot. J.R. González.
Servei d'Audiovisuals
de l'IEI).

gir una llarga inscripció:

AD^M IL^S D. D. F^R EMMANUEL
SACRÆ, & MILITARIS RELIGIONIS
S^TI IACOBI: COMMENDATOR
DUX CUSTODIARUM REALIUM & co

ANNO



1753

DE MONTOLIU, & DE BUXADÔS
DIVI IOANNIS IEROSOLYMITANEN, &
HUJUS COMMENDÆ DE BARBENS, &
CASTELLUM HOC RESTAURAVIT,
DOMINI

La qual transcrita diria:

Augustus Dominus Illustrissimus Domus Dei Frater Emmanuel de Montoliu et de Buxadors. Sacræ et militaris religionis divi Ioannis Ierosolymitanen et Sancti Iacobi: Comendator huius Commendæ de Barbens, et Dux custodiarum realium et co. castellum hoc restauravit Anno domini 1753

I traduïda:

L'August Senyor Il·lustríssim en la casa de Déu Fra Germà Manuel de Montoliu i de Buxadors de la sagrada i militar religió del diví Joan de Jerusalem i de Sant Jaume: comanador d'aquesta comanda de Barbens i cap dels guàrdies reals i companyia. Va restaurar aquest

castell, en l'any del senyor 1753.

Aquesta inscripció no ha estat mai estudiada i ens explica els títols del comanador Manuel de Montoliu i de Boixadors (Buxadors seria el nom exacte que hi ha escrit). Fa referència a l'orde de l'hospital amb la llavors usual denominació de religiós i es curiós veure que enlloc de Sant usa la paraula *divi*, i també la forma *lerosolymitanen*, així com la denominació de Sant Jaume, apel·latiu no habitual per l'orde de l'hospital. S'insisteix en la categoria del comanador com a cap militar, usant la paraula *realium*. Després afegeix que restaurà, es a dir, millorà quelcom que ja era fet, i posa la data amb la xifra per a les desenes; però aquest número ha estat habitualment mal llegit, 3 per 5, en concret des de la publicació corresponent de Pere Català (CATALÀ 1979, p.987) i a partir de llavors, com sol passar, tots els autors copien l'error; en aquest cas resulta curiós que ningú hagi reparat que la data errònia de 1733 era anterior al període en el qual Manuel de Montoliu va ser comanador: 1751-1774 (MIRET 1910, p.528).

L'escut

A la dovella central de la llinda, i presidint la porta d'accés al castell, hi ha l'escut del comanador Manuel de Montoliu (Fot. 5). És un excel·lent relleu en bon estat de conservació que esdevé una de les obres d'art més notables del castell. L'escut és de forma rodona, sota una corona en la que alternen amb florons tres perles posades en forma del vertex d'un triangle. Un gran cordó envolta tota l'obra del qual penja la creu de Malta que està sostingut per dos leons rampants tornats un con-

tra l'altre, però que tenen el cap mirant cap a fora i amb una expressió no massa fera. L'escut propiament dit està tallat en tres parts: al cap hi ha la creu de l'Hospital; al centre hi ha quatre pals; al peu hi ha al mig un escut petit partit que té a la seva dreta un montfloré, el qual sembla fer al·lusió a Montoliu, mentre a la seva esquerra hi ha tres faixes; a la banda dreta del peu hi ha un braç amb armadura que esgrimeix una espasa petita, mentre que a l'esquerra hi ha tres torricons en disposició triangular. Entre el cordó i l'escut hi ha decoració vegetal. Evidentment la data que hi ha a la mateixa dovella permet precisar la seva cronologia: 1753 i estilísticament és una obra clarament barroca.

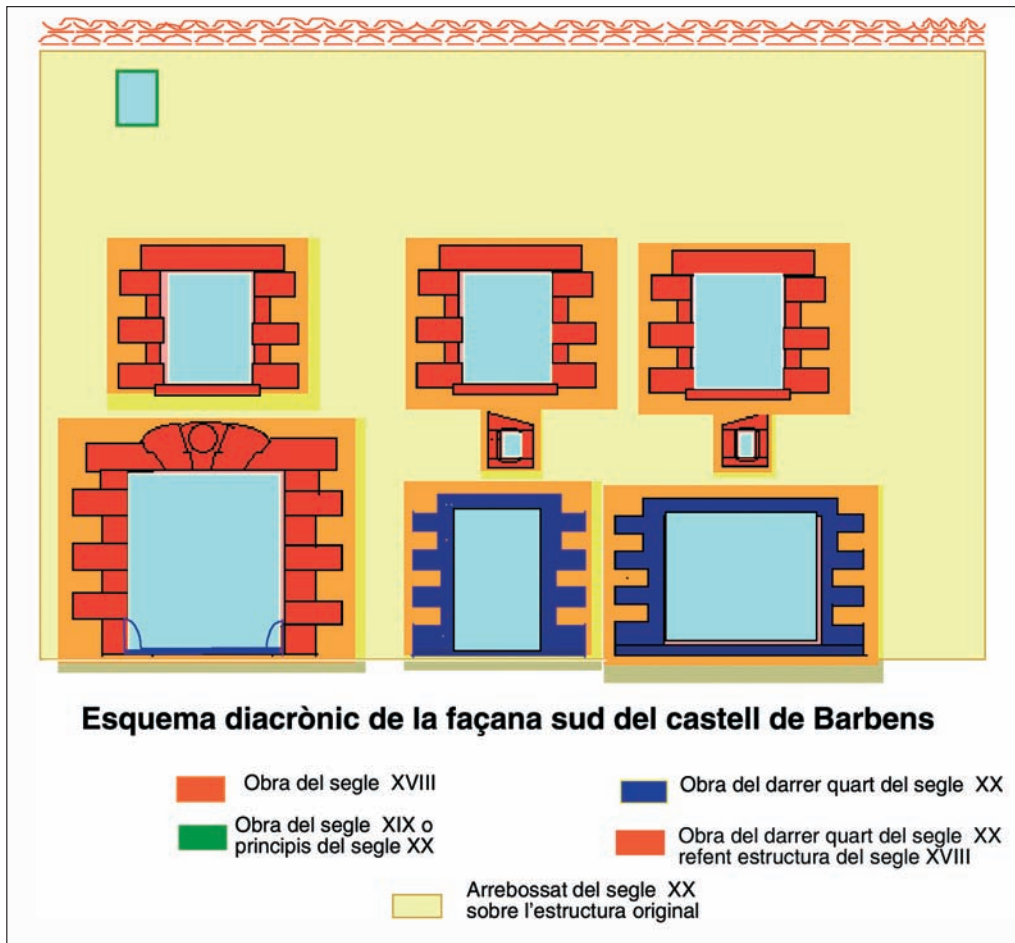
Interpretació diacrònica

L'estructura murària possiblement correspon a la part construïda al segle XVI, ja que els arcs diafragma de l'interior es recolzen en ella. Exteriorment s'arranjaria als gustos i a l'obra que realitzà al segle XVIII Manuel de Montoliu: paret de maçoneria arrebossada, porta principal que seria originalment en posició central per tal de guardar simetria respecte a la façana actual, havent-se perdut el cos occidental del castell; les tres finestres de la planta primera també marquen aquesta actual asimetria. Quan la comanda fou desamortitzada s'obriria la finestra de la part de les golfes i finalment hauria reparacions puntuals en la façana, les quals culminarien amb el repicat de l'arrebossat original, que seria segurament com el testimoni que resta a la façana de llevant, i la seva substitució per la capa de ciment actual. Finalment es produiria l'obertura de dues por-



Foto 5.
Escut de Manuel de Montoliu que fou comanador de Barbens de 1751 a 1774.
(Fot. J.R. González. Servei d'Audiovisuals de l'IEI).

Fig. 3.
Esquema diacrònic de
la façana meridional
del castell de Barbens.



tes a la planta baixa que volen mantenir una mica l'equilibri asimètric general a la façana (Fig. 3).

Façana est

La façana de llevant es caracteritza per mostrar la torre angular en la banda nord i un porxo de

dues arcades al seu costat. La resta està molt modificada i és un magnífic exemple de com les necessitats dels habitants del casal han fet i desfet allò que els ha convingut sense el mínim respecte per a l'obra original (Fig. 4; Fot. 6).

La torre fa uns nou metres d'alçada i està feta de carreus ben esquadrats amb el *clàssic*



Foto 6.
Vista general de
la façana est del
castell de Barbens.
(Fot. J.R. González.
Servei d'Audiovisuals
de l'IEI).

Fig. 4.

Dalt: Estat actual de la façana oriental del castell de Barbens.
Baix: Reconstrucció hipotètica de la façana oriental del castell de Barbens al segle XVI.

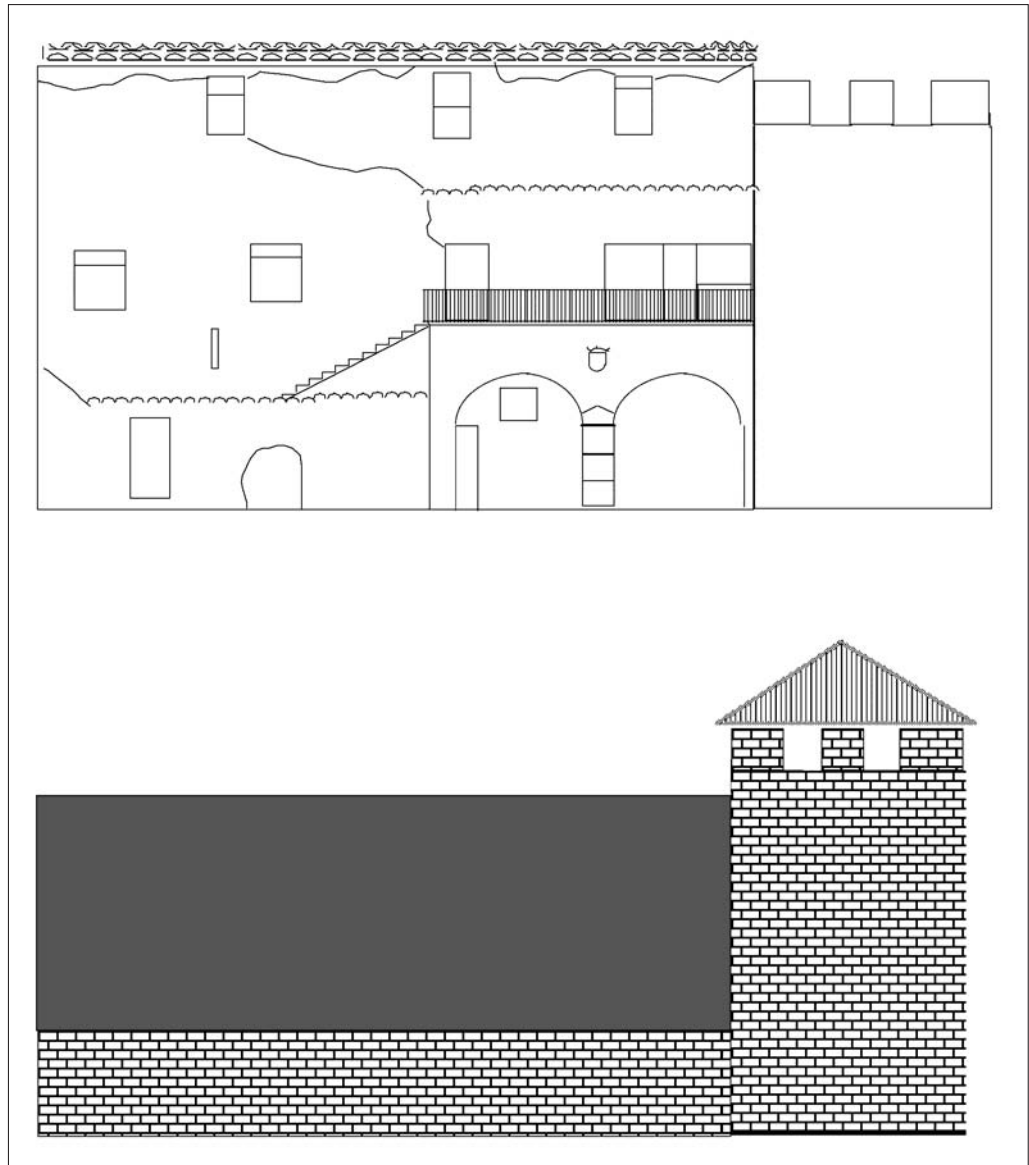


Foto 7.

El porxo o galeria afegida en el segle XVIII a la façana oest del castell de Barbens.

(Fot. J.R. González. Servei d'Audiovisuals de l'IEI).



trencajunt isodòmic (FUGUET 2000, p. 190). Actualment està rematada per tres aparents merlets els quals foren reconstruïts l'any 1992 com ja comentarem més endavant, moment quan es taparien els dos forats de la calefacció que hi ha al primer pis.

La façana pròpiament dita és de maçoneria però està folrant un nucli de tàpia. A la part inferior es veuen sota del porxo i al costat meridional alguns dels carreus basals del mur original. El porxo de dues arcades de mig punt, lleugerament peraltades és en realitat una terrassa afegida al mur de la façana i que té d'ample la part meridional que sortia la torre respecte a aquell; precisament al recolzar l'arc nord en l'estructura de carreus de la torre va afectar al seu angle sud-est que va quedar totalment alterat per l'obra feta al segle XVIII, segons es pot datar per l'escut existent al mig dels dos arcs, els quals descansen en un pilar fet de carreus que té marcada l'imposta amb una senzilla motllura, per sobre un ben treballat salmer serveix de suport als dos arcs que són fets amb dovelles primes; tot l'acabat d'aquesta galeria és fet de pedres ben escarades i el remat és una plataforma de pedra amb motllura voladissa; per dalt hi ha una barana de ferro (Fot. 7). A la paret resten encastats els fragments de pedra dels esglaons d'una escala que des de la terrassa permetria accedir al pati on potser havia un jardí, aspecte recordat per l'actualment existent. Aquesta escala tenia deu esglaons i a partir d'allí hi hauria un replà d'on sortiria el tram inferior el qual per tant era perpendicular al mur principal i del qual no resta més que una mena de talús de maçoneria adossat i que serviria com a estrep per recolzar l'arc inferior de l'escala que partia del costat meridional de la terrassa. La porta que accediria a la primera planta està modificada i molt probablement es tracta de la situada al costat sud de la terrassa. Dues portes fetes modernament cap a la banda nord, si bé la més extrema s'ha convertit posteriorment en finestra, formen part de l'adequació de l'edifici a les noves necessitats de l'ajuntament, completada aquesta

amb dues finestres més que llueixen la seva obertura de forma barroera al costat sud del mur principal, mostrant una llinda a base d'una biga de ciment. La terrassa es tancaria amb una galeria de totxo coberta per una teulada que ha deixat l'empremta en el mur. Fotografies anteriors a la darrera restauració efectuada en la dècada dels 90 permeten veure l'estructura amb quatre grans finestres que la tancaven. Actualment tota la paret del mur principal està recoberta amb un arrebossat de ciment que recorda a la vegada on havia estat la galeria.

Precisament al nivell del replà de l'escala hi ha també l'empremta d'una altra teulada que segueix tot el mur i que seria d'un cobert adossat del qual no es conserva cap altre testimoni. Per sota hi ha un gran forat rectangular que a manera de porta permetria l'accés a l'oficina de "la Caixa" però està totalment barrat per la instal·lació de l'aire condicionat. Dalt es pot veure també una senzilla obertura de tipus espitllerat que donaria una mica de llum a l'habitació existent a dins; curiosament aquesta finestreta permet veure la tàpia del mur principal. L'arrebossat que hi ha en aquesta zona és una mica més antic i té una quantitat de ciment molt petita.

Cal dir que sota el porxo hi ha actualment una finestra rectangular que dona directament a l'interior i també una porteta que trenca part del mur meridional de l'estructura basal de la terrassa.

Al capdemunt de la façana hi ha tres finestres rectangulars equidistants i que donarien a les golfes, les quals han estat tancades en els dos terços inferiors per murets de maçoneria. L'obertura superior ha estat tancada actualment amb totxos després de l'arranjament de l'espai de sota coberta fet fa uns deu anys. El ràfec tot i haver estat refet manté la distribució original: teulada, nivell de maons, teules cap avall i nou nivell de maons, els quals tenien pintada la cara inferior amb un triangle (Fig. 5). Entre les finestres i per sota del ràfec

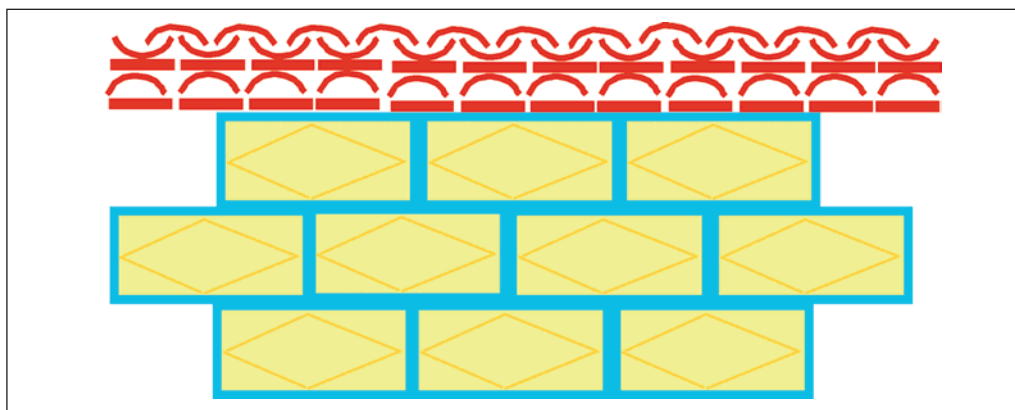


Fig. 5.
Reconstrucció de
detall de la decoració
de l'arrebossat del
segle XVIII de la
façana est del castell
de Barbens.

Foto 8.

Escut heràldic siutat a la galeria del castell de Barbens, datat en 1716.

(Fot. J.R. González. Servei d'Audiovisuals de l'IEI).



Foto 9.

Es pot observar el recolzament en la torre de l'arc de la galeria del segle XVIII.

(Fot. J.R. González. Servei d'Audiovisuals de l'IEI).



es conserva un discret testimoni de l'arrebossat original, el qual segons es pot apreciar reprodueix unes juntures d'un fals carreuat i al mig de cadascuna d'aquestes teòriques peces s'inscriví un rombe marcat per un canvi en la tonalitat grogosa de l'acabat de morter, contrastada pel color blavós de les juntures.

L'escut

Per sobre dels dos arcs i sobre una llosa rectangular hi ha esculpit un escut de forma clàssica, és a dir arrodonit per la seva base. Dalt hi ha una corona que té els florons alternats amb petites flors de lis la boca de l'escut està coberta per un collar de perles del qual penja la creu de Malta. L'interior està tallat i primer partit: a la dreta hi ha un animal rampant semblant a un lleó, mentre que a l'esquerra hi ha els escacs i a sota tres calders en posició triangular. Per radera de la peça hi ha decoració vegetal i curiosament es veuen les puntes d'una gran creu de Malta. Evidentment la data que hi ha a la part superior de la mateixa pedra permet concretar la seva cronologia: MDCCXVI i estilísticament és una obra més sobria i clàssica, és a dir de gust medieval, que el de la façana principal si bé la decoració de fons és clarament barroca (Fot. 8).

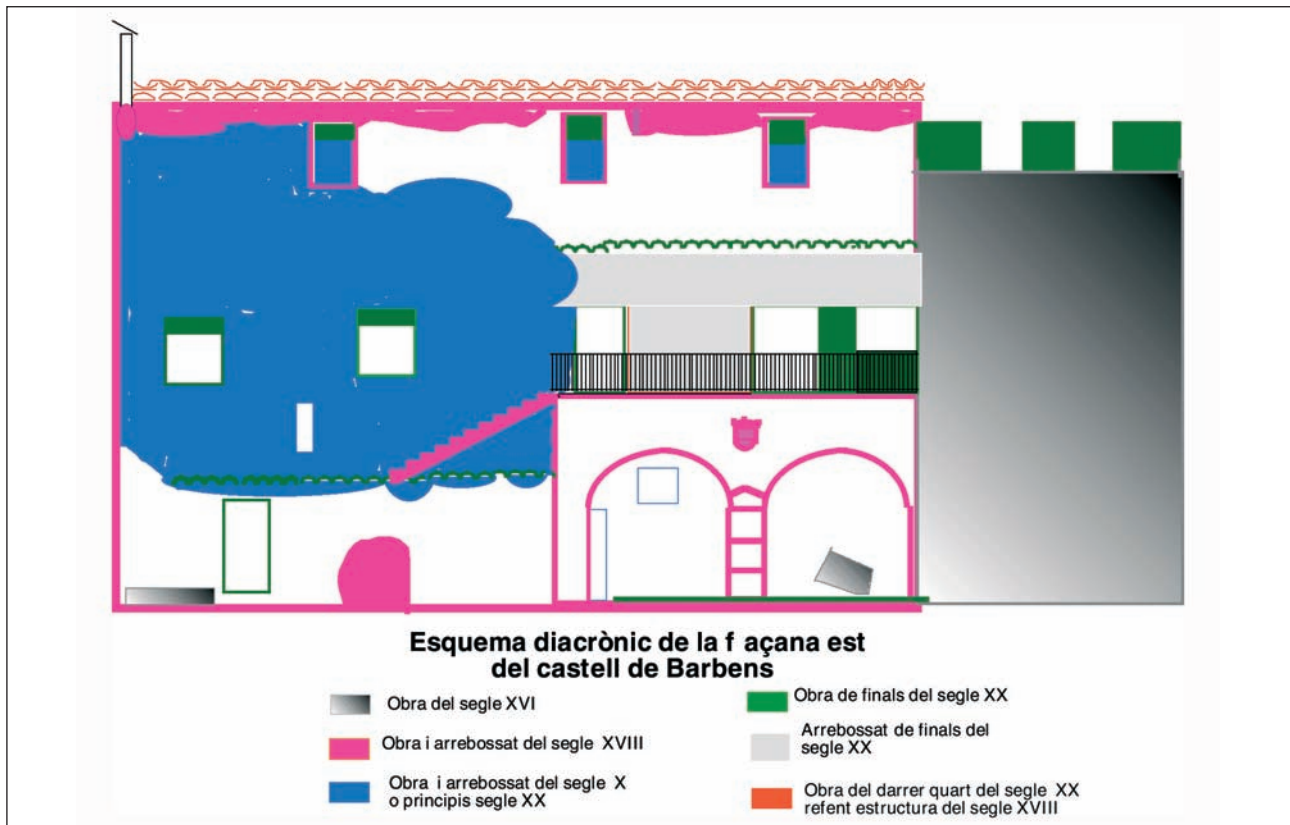
Interpretació diacrònica

En la façana llevantina del castell de Barbens s'observen clars indicis de l'estructura original el segle XVI. En primer lloc hi ha la torre angular, a continuació el basament de carreus del mur i la construcció de tàpia de la part superior.

Al segle XVIII es reconvertiria igual que tot l'edifici. Es pujaria el mur, es cobriria amb una teulada acabada amb un ràfec característic per les edificacions d'aquella centúria. La tàpia es cobriria amb una paret de maóneria, la qual seria finalment arrebossada i pintada de manera força decorativa, tot imitant un esplèndid carreuat. Tota aquesta construcció es remataria amb la terrassa amb escala per baixar al jardí, datada perfectament el 1716 (Fot. 9).

Després de la desamortització i fins el començament del segle XX, es farien les primeres modificacions importants: substitució de l'artístic arrebossat per un de més monocrom, obertura d'una finestreta espitllorada per il·luminar l'habitació inferior, tancament parcial de les finestres superiors i obertura de la porteta que dona a l'interior sota la porxada.

Ja avançat el segle XX s'obriria la finestra de sota la porxada, es farà un cobert a la plan-



ta baixa i es tancaria la terrassa amb una galeria. La instal·lació de l'ajuntament en l'edifici originaria l'obertura de les finestres i de les portes de la primera planta, la qual sembla que no tindria originalment cap obertura a excepció de la porta que donaria a la terrassa i que resultarà modificada. També llavors s'obriria la porteta o àmbit per posar la climatització de l'oficina bancària de la part

inferior (Fig. 6).
Façana nord

És la façana més monumental del castell de Barbens, la qual com veurem correspon en la forma global actual al segle XVIII. Avui també hi ha un element que crida l'atenció de manera poc afortunada però que sortosament no toca a la paret tot i estar al mig: es tracta de

Fig. 6.
Esquema diacrònic de la façana oriental del castell de Barbens.



Foto 10.
Façana nord del castell de Barbens tal com era l'any 2002.
(Fot. J.R. González. Servei d'Audiovisuals de l'IEI).

Foto 11.

Pared nord de la torre angular del castell de Barbens.

(Fot. J.R. González. Servei d'Audiovisuals de l'IEI).



Foto 12.

Finestra inferior de la torre del castell de Barbens.

(Fot. J.R. González. Servei d'Audiovisuals de l'IEI).

Foto 13.

Finestra superior de la torre del castell de Barbens amb l'escut de l'orde hospitaler.

(Fot. J.R. González. Servei d'Audiovisuals de l'IEI).



Foto 14.

Terrassa actual de la torre angular del castell de Barbens.

(Fot. J.R. González. Servei d'Audiovisuals de l'IEI).



la caseta de la bàscula municipal (Fot. 10).

La torre en aquest costat mostra el mateix carreuat de la banda est (Fot. 11), té una gran finestra rectangular amb una reixa sortida ben elaborada (Fot. 12). A la planta de dalt hi ha una altra finestra rectangular però en aquest cas té a manera de motllura que l'emmarca, esculpida als mateixos carreus, formant un arc escarser, amb els muntants sobre bases, tot de gust gòtic tardà. Al mig de l'arc hi ha un escut amb el peu trencat que mostra una creu de Jerusalem amb els extrems de les petites flordelissades (Fot. 13). L'estructura acaba amb quatre teòrics merlets, més amples i cantoners els dels extrems (Fot. 14); entre els dos del mig hi ha una obertura que arribaria fins al nivell del paviment de dalt i que avui està tapada per una paret de maçoneria.

El mur nord immediat a la torre té una mena de sócol de carreus del mateix tipus de la torre d'un metre i mig d'alçada, fins a la sèrie de cinc petites finestres rectangulars que estan emmarcades per quatre grans carreus de pedra blanquinosa que contrasta amb les de la base i sobretot amb la paret de maçoneria que a partir d'aquí comença fins al ràfec habitual a l'edifici, refet en la darrera obra de restauració. Per sobre hi ha una segona sèrie de tres finestres del mateix tipus però més grans i amb els carreus de pedra menys destacada. Finalment sota la teulada hi ha una gran galeria de tres arcs escarsers sostinguts per dos pilars fets de grans carreus i amb marcada imposta (Fot. 15).

S'aprecien obertures fetes posteriorment tant



Foto 15.
Interior de la galeria septentrional edificada al segle XVIII en el castell de Barbens.
 (Fot. J.R. González. Servei d'Audiovisuals de l'IEI).

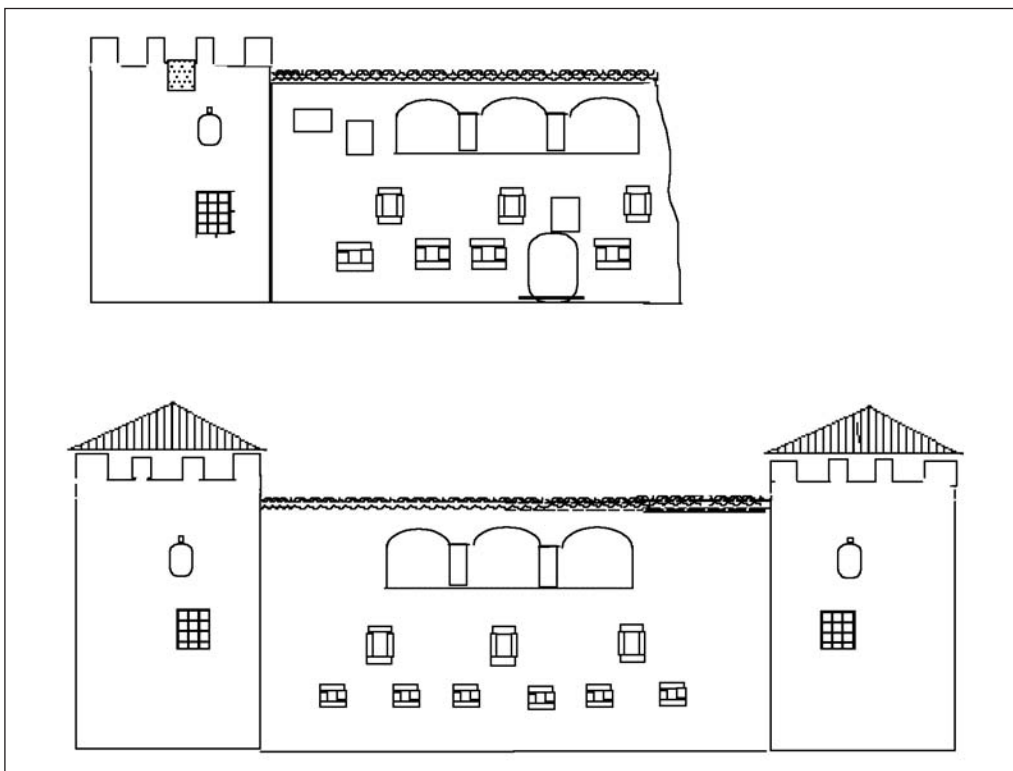


Fig. 7.
Dalt: Estat actual de la façana nord del castell de Barbens.
Baix: Reconstrucció hipotètica de la façana nord del castell de Barbens al segle XVIII.

a la planta baixa com a la primera. Cal indicar que el mur es veu trencat pel costat oest, és a dir la façana resta adaptada a l'actual propietat de l'ajuntament i en la casa veïna solament es conserva un petit fragment que no supera els dos metres de base (Fig. 7).

Interpretació diacrònica

La torre evidentment seria l'estructura més

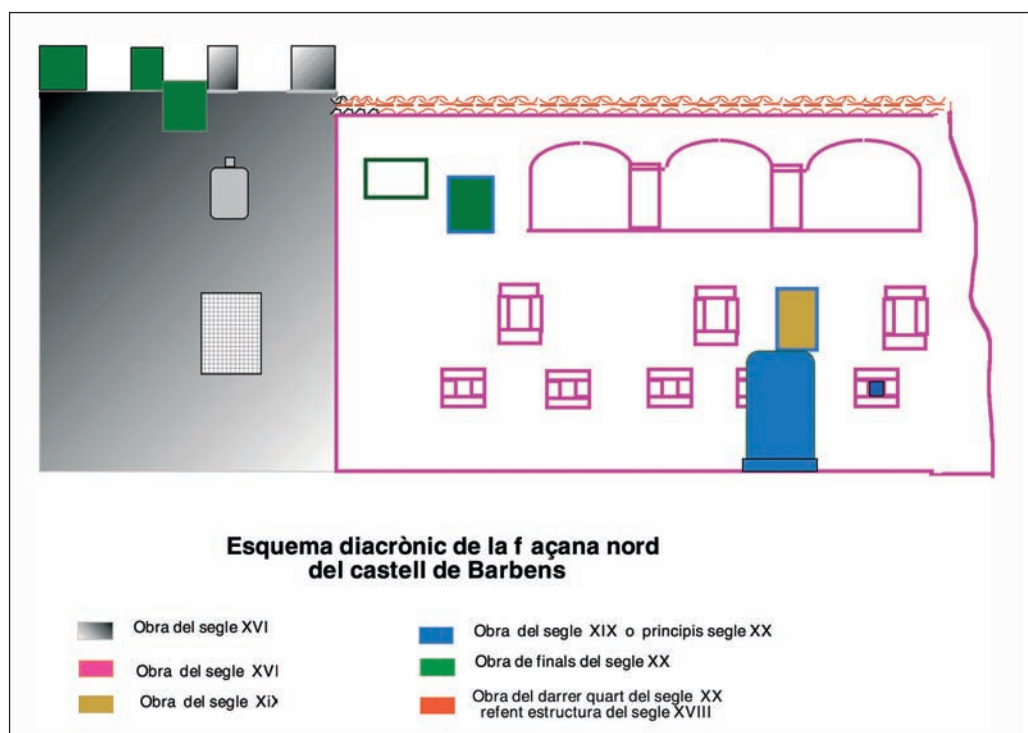
antiga de la façana septentrional. Independentment d'altres raonaments cronològics hi ha el fet indubtable que totes les parets exteriorment visibles es recolzen en ella, és a dir són clarament posteriors des del sócol de carreus fins al mur de maçoneria (Fot. 16). Aquest precisament és sincrònic a la base de pedres ben treballades i obre dues sèries de finestres rectangulars sota una magnífica galeria. Tota aquesta obra correspon a la gran reforma que



Foto 16.
Detall del recolzament de l'actual mur nord en l'angle nordoest de la torre angular del castell de Barbens. Cridaner emmarcat de pedra calcària.
 (Fot. J.R. González. Servei d'Audiovisuals de l'IEI).

Foto 17.
Finestra del cos afegit a la cara nord del castell de Barbens. L'emmarcament és de gres.
 (Fot. J.R. González. Servei d'Audiovisuals de l'IEI).

Fig. 8.
Esquema diacrònic de la façana septentrional del castell de Barbens.



patiria en el segle XVIII la construcció realitzada en el segle XVI. Ja en el segle XIX, s'obriren una nova finestra entre mig de la segona i tercera de la sèrie superior, així com una altra vora el costat est de la galeria, també sembla ser d'aquest moment quan es cegaria la cinquena finestra de la sèrie de la part inferior (Fot. 17). Posteriorment, probablement en el segle XX s'obriria una gran porta que va destruir una bona part de la quarta finestra de la sèrie primera, així com la part inferior de la gran finestra oberta modernament, la qual ara seria tapiada. Recentment s'ha obert una gran finestra vora la nova de la primera planta, la qual a la vegada ha estat cegada (Fig. 8).

Façana oest

És totalment inexistent. L'actual costat oest de l'edifici del castell és l'únic que està totalment adossat a la casa número 2 de la plaça de l'església, però tots els indicis semblen indicar que la façana, cas d'existir, que tancaria per aquest costat el castell estaria molt més cap a l'oest. A la part interior hi ha una arcada diafragmàtica que està encastada al mur separador de l'ajuntament i de la casa veïna. Pel nord la paret exterior està trencada i si ens atenem a la simetria faltarien uns deu metres més de construcció. Quelcom semblant passa per la part meridional on la simetria portaria l'acabat de la façana uns deu metres més enllà, si bé això està per demostrar. Per tant l'única cosa certa és que l'actual mur separador de les dues propietats, o és modern, o correspon a una divisió interna del vell



Foto 18.
Vestíbul actual
del castell de Barbens
on es conserven
els arcs apuntats
anteriors a la reforma
del segle XVIII.
En la cantonada
esquerra hi ha les
restes d'una porta
dovellada.
 (Fot. J.R. González.
 Servei d'Audiovisuals
 de l'IEI).

Foto 19.
Arc apuntat sobre
imposta ressaltada
existent en l'actual
vestíbul del castell de
Barbens i que
correspon a la seva
etapa més antiga.
 (Fot. J.R. González.
 Servei d'Audiovisuals
 de l'IEI).

palau de la comanda hospitalera.

Anàlisi interior

Planta baixa

La planta baixa del castell de Barbens és sense cap dubte el complement monumental interior a la imatge exterior que té la construcció des del nord-est. El conjunt d'arcs diafragma i la gran escala són els dos elements arquitectònics que marquen més la memòria del visitant.

Vestíbul

El vestíbul que es troba després de passar la porta meridional amb la inscripció de Manuel de Montoliu mostra a cada costat dos grans arcs diafragma avui cegats per sengles parets que no deixen copsar l'amplada i les dimensions de les dependències que s'obriren a cada banda de manera perpendicular a l'eix nord-sud. Recordem que a l'oest hi ha una casa particular i que a l'est hi ha l'oficina de "la Caixa".

En el mur occidental hi ha llavors un gran arc diafragma, de dovelles ben esquadrades que puja directament del nivell del paviment. Al seu davant n'hi ha un altre de característiques semblants però una mica més alt, cosa que va motivar a l'hora de posar l'embigat del segle XVIII la col·locació per davant de la part superior d'una biga sostinguda per dos permòdols de fusta que serveix per recolzar les bigues i així no tocar l'arc, cosa que per altra banda si que passa amb les bigues del costat

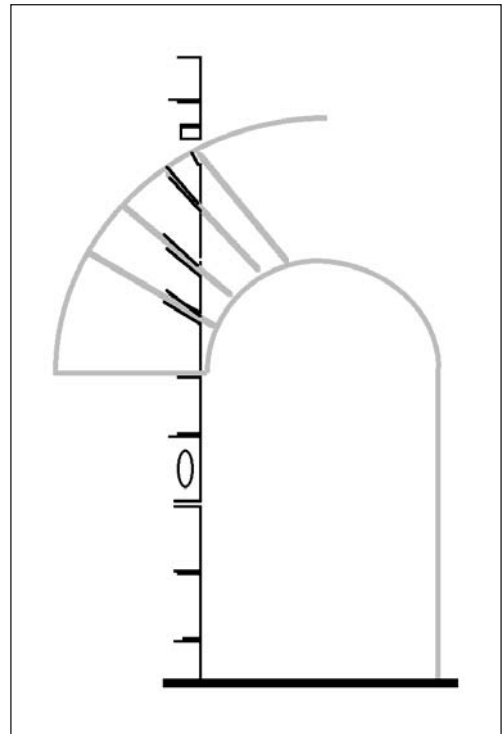
de dins de l'oficina bancària que s'incrusten en el mateix arc (Fot. 18). A continuació en el costat oriental del vestíbul hi ha una estructura més elaborada formada per dues rebranques de carreus que pugen fins als dos metres, allí hi ha una marcada imposta des de la qual surt un arc apuntat que no arriba a l'alçada del diafragma veí, el qual es recolza lleugerament en el muntant sud, cosa que permet suposar una construcció quelcom posterior, si bé la resta de l'estructura està perfectament adossada. Les impostes de l'arc tenen secció trapezoïdal i volen 48 cm per la part superior i trenta per la inferior (Fot. 19); per la part de l'oficina bancària es detecten sengles forats rectangulars a la part inferior que suggereixen els golfos d'una porta de dos batents.

El muntant nord del segon arc del mur oriental del vestíbul s'adossa a un testimoni interessant i difícil d'identificar però que correspon al muntant d'una porta dovellada perpendicular (Fot. 20); concretament està tota la rebranca est i les quatre primeres dovelles, completament tallades per a convertir-les en carreus normals, si bé es veu perfectament la inclinació de les juntures; igualment els carreus del muntant tenen la típica forma en L per adaptar la porta de fusta i fins i tot un mostra el forat per posar la barra corresponent que tanqués la porta, la qual per les dimensions aproximades de dos metres i mig, així com per la situació, semblaria correspondre a un accés important de l'edifici durant el segle XVI (Fig. 9). L'obra del segle XVIII ha modificat total-

Foto 20.
Muntant est d'una primitiva porta dovellada del castell de Barbens, avui entre l'arc apuntat medieval i l'arc del segle XVIII.
 (Fot. J.R. González. Servei d'Audiovisuals de l'IEI).



Fig. 9.
Reconstrucció hipotètica de la primitiva porta del segle XVI de la planta baixa del castell de Barbens.



ment la part superior.
L'escala

Foto 21.
Vista general del vestíbul barroc del castell de Barbens.
 (Fot. J.R. González. Servei d'Audiovisuals de l'IEI).

Al fons del vestíbul es veuen els dos arcs que donen prestància a l'entrada i sostenen la torre de l'escala barroca (Fot. 21). Són arcs de dovelles molt primes, les quals contrasten amb les de l'etapa anterior, i d'un clar mig punt, cosa que també contrasta amb l'apuntat d'abans. L'arc oriental és més alt i de més llum que l'altre que emmarca l'inici de l'escala. Al mig es recolzen en un esbelt pilar monolític amb les aristes ben mortes; està rematat per un capitell format per una mena de collarí troncopiramidal, seguit per una petita escòcia i rematat per una gola ben marcada. La mateixa seqüència s'aprecia en l'arrancament del costat est, si bé es veu completament re-

Foto 22.
Detall de la creu de Malta en el carcanyol dels arcs del vestíbul del castell de Barbens.
 (Fot. J.R. González. Servei d'Audiovisuals de l'IEI).



picada la cara nord. Al costat oest solament hi ha l'escòcia i la gola en una imposta incrustada al mur. Per sobre del salmer hi ha en relleu una gran creu de Malta que presideix tot l'àmbit (Fot. 22).

L'escala és de pedra, de dimensions considerables. La barana és de ferro i es recolza en una sèrie de carreus amb un artístic bocell que dóna una elegància a l'element funcional, sobretot en les dues cantonades (Fot. 23).

El celler

Per sota del segon tram de l'escala hi ha una porteta rectangular darrera una llosa monolítica que accedeix al buit de sota el primer tram i sobretot a un vell celler de volta de guix que sembla ser podria ser d'aresta, si bé aquesta està totalment tallada per la construcció de l'actual paviment de l'habitació que després comentarem. Un total de deu esglaons per-





capa de ciment (40 cm), terra de preparació (16 cm), nivell d'ús (1 cm), capa de terra amb la inclinació d'haver estat abocada des del sud (1,25 cm).

Foto 23.
Detall de l'escala
barroca del castell
de Barbens.
(Fot. J.R. González.
Servei d'Audiovisuals
de l'IEI).

Cambra nord

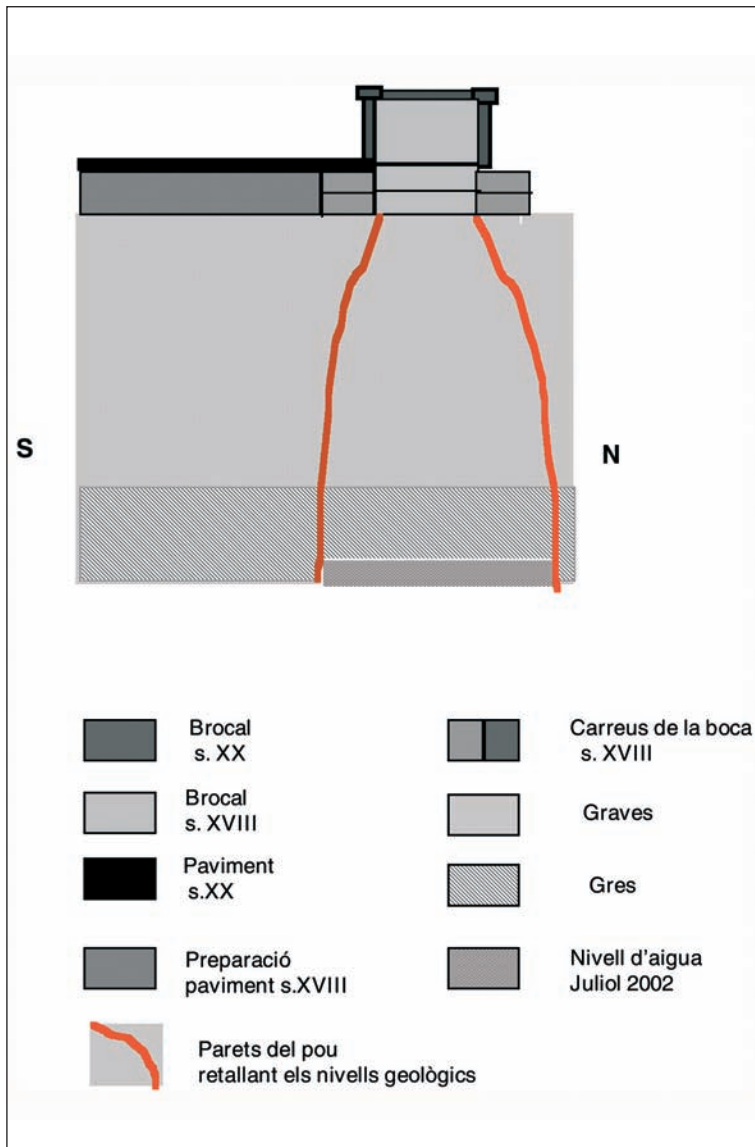
A partir del mur on es recolza l'escala hi ha una habitació rectangular de parets molt gruixudes amb una porta rectangular de rebranques de carreus i llinda monolítica amb una cartela gravada al mig i que té la següent inscripció **A 1777 N**, és a dir *any 1777* (Fot. 24). L'escala és relativament posterior a la col·locació de la llinda. Actualment està utilitzada com a petita biblioteca i com a oficina de correus, per tant no es pot apreciar res a les parets arrebossades; la situada a llevant ha estat substituïda per un gran vidre opac. Res no s'aprecia de la porta que comunicava aquesta cambra amb les quadres situades al nord. Justament per davant hi ha un pou de boca quadrada que té el brocal restaurat amb plaques de pedra fa uns deu anys, però que per dins s'aprecia les lloses monolítiques originals; per sobre campeja una estructura clarament barroca, formada per dos pilars de 130 cm d'alçada i que sotenen una pedra monolítica, recta per baix, però motllurada pel costat oest, i que per dalt té al mig un petit frontó rematat per una creu de braços arrodonits i als dos costats dos grans caps de clau (Fot. 25). El pou té una reixa a nivell de paviment i continua l'estructura quadrangular amb dos grans carreus fins arribar al nivell de graves, a par-

meten arribar a un nivell proper als dos metres que podria ser el terra d'un vell celler, el qual estaria excavat en la capa de graves, les quals formen la paret meridional de l'àmbit que està delimitat per una paret de maçoneria a l'oest, les altres dues corresponent al farciment de runa i terra. Fa pocs anys es va procedir a fer un buidatge fins aconseguir un espai d'uns 2,40 metres quadrats; és evident que tant pel nord com per l'est hi ha encara terra per treure, si bé cal assegurar el sostre de ciment, o solera del paviment de l'habitació indicada; en aquest sentit és curiós veure que quan es va abocar el ciment s'enganxar a alguns materials llençats i que ara romanen sobre els caps, com per exemple totxos o fins i tot alguns carreus enfilats que ara tenen una estranya aparença flotadora. En el terra apareix una llosa de bona qualitat, però caldria excavar tot l'àmbit per saber exactament de que es tracta. L'estratigrafia resultant està formada pel paviment de rajola actual (8cm),



Foto 24.
Inscripció A1777 N de
la llinda de l'habitació
sota l'escala principal
del castell de Barbens.
(Fot. J.R. González.
Servei d'Audiovisuals
de l'IEI).

Foto 25.
Pou de brocal barroc
existent al vestíbul
del castell de Barbens.
(Fot. J.R. González.
Servei d'Audiovisuals
de l'IEI).



tir d'allí s'eixampla en forma acampanada i als 4,5 m es troba el nivell d'aigua, el qual correspon gairebé a la capa de gres sobre la qual descansen els còdols d'aluví. S'intueix com una mina en direcció sud, però caldria confirmar-ho (Fig. 10).

Sala nord

L'últim tram de l'escala es recolza en un gran

Fig. 10.
Secció de nord-sud del pou existent a la planta baixa del castell de Barbens.

Foto 27.
Cambra nord de la planta baixa del castell de Barbens amb la sèrie d'arcs diafragma.

(Fot. J.R. González. Servei d'Audiovisuals de l'IEI).

Foto 26.
Detall del cegament parcial del primer arc diafragma de la planta baixa del castell de Barbens per l'habitació construïda l'any 1777.

(Fot. J.R. González. Servei d'Audiovisuals de l'IEI).



pilar de maçoneria que cega la meitat d'un arc diafragma que partia de l'habitació datada al 1777 (Fot. 26) i es recolza en el mur que va totalment perpendicular des dels arcs del segle XVIII fins al mur de tàpia que tancaria l'edifici per l'est, i on es va obrir una porteta i una finestra per sota de la terrassa de la façana est: Cal dir també que hi ha l'accés a la base de la torre des del darrer tram de la sala. Al costat nord d'aquest hi ha llavors una gran sala amb tres grans arcs diafragmàtics, de 70 cm de gruix, que arrenquen directament del terra, però no es recolzen als murs nord i sud, sinó en petits murs de maçoneria perpendiculars als principals, els quals també són de maçoneria (Fot. 27). Originalment estarien arrebossats, però fa uns pocs anys s'han repicat les parts inferiors, i malauradament es va rejunjar tot amb ciment i ara es fa difícil establir si són sincrònics o no, encara que estructuralment sembla més viable la primera possibilitat, tot i que en algun punt hi ha indicis d'un muntant de porta (Fot. 28), cosa que caldria investigar quan es pugui treballar per la zona de "la Caixa".



Foto 28.
Mur sud de la sala
dels arcs diafragmàtics
on s'aprecien indicis
del muntat d'una
porta del primer
castell de Barbens.
 (Fot. J.R. González.
 Servei d'Audiovisuals
 de l'IEI).

No obstant, allò que més crida l'atenció són dues portetes rectangulars amb llinda i llindar monolítics i senyals de tenir una porta que s'obriria cap a dins (Fot. 29 i Fot. 30). Tenen una alçada d' 1,50 m i una amplada de 65 cm. A la seva dreta tenen una curiosa pedra monolítica de gairebé 80 cm de costat i que té al mig una petita finestreta de 24 cm d'alçada i una amplada que no supera els 20 cm en forma d'arc de mig punt, amb esplandit interior dels 40 cm de gruix de la pedra. Aquests passos semblen que donarien a unes galeries de

parets de maçoneria que de manera obliqua avancen en direcció nord. Actualment abans d'arribar al metre es troben totalment barrades per la col·locació de grans pedres fins arribar als 80 cm i a partir d'aquí es posarien filades de totxo per tancar definitivament la comunicació. Els dos estan en l'angle nord-est del primer i del segon arc diafragma. Concretament el segon pas s'obre més en diagonal per trobar-se l'estructura de la torre. Davant d'ell s'ha fet una cala d'un metre qua-



Foto 29.
Una de les dues
portetes que donaven
accés a un espai avui
inexistent de la
planta baixa del
castell de Barbens.
 (Fot. J.R. González.
 Servei d'Audiovisuals
 de l'IEI).



Foto 30.
Una segona porta
d'accés desconegut
situada també al nord
del castell de Barbens.
 (Fot. J.R. González.
 Servei d'Audiovisuals
 de l'IEI).

Foto 31.

Forat que havia al terra de la planta baixa del castell de Barbens que permet documentar la senzilla estratigrafia existent.

(Fot. J.R. González. Servei d'Audiovisuals de l'IEI).



drat aproximadament i d'una fondària de 60 cm fins arribar a la capa de graves, les quals són la base on descansen directament els arcs diafragma. L'estratigrafia és molt senzilla: paviment actual de rajola (2,5 cm) amb la solera de ciment (10 cm), per sota hi ha la capa de preparació (20 cm). A partir d'aquí es troba un fi paviment de guix que coincideix amb el llindar de la porteta; per sota una capa de pedretes i calç (10 cm), segueix una altre sòl d'ús i finalment la preparació d'aquest format per terra marronosa (20 cm) fins trobar les graves naturals (Fot. 31).

Foto 32.

Porteta dovellada existent a la planta baixa del castell de Barbens en les dependències de l'oficina de la Caixa. Donaria a una cambra situada a l'est del castell, immediatament abans de la muralla oriental.

(Fot. J.R. González. Servei d'Audiovisuals de l'IEI).

Sala sud

Al sud de la sala nord hi ha un espai relativament simètric, solament que una mica més

petit i amb alguna altra diferència, el qual està avui ocupat per una oficina bancària.

A més de l'arc diafragma compartit amb el vestíbul, n'hi ha dos més, que es corresponen amb els de la sala nord i tenen evidentment les mateixes característiques. L'única diferència és que el tercer arc diafragma és en aquest cas un mur que té al mig una porteta de 80 cm d'amplada i coberta amb arc de mig punt amb nou dovelles d'entre 55 i 60 cm d'alçada, les quals destaquen força per ser l'únic element no arrebossat en la moderna oficina (Fot. 32). L'arc que hi ha dins de l'habitació rectangular resultant està molt desvirtuat per les modificacions efectuades per la instal·lació bancària.

Quadres

Al nord del mur de tàpia, que tancaria l'edifici durant el segle XVI, es construí al segle XVIII un nou mur amb doble filada de finestres i arran de la cantonada nord-oest de la torre. La primera utilització sembla que seria de celler, cosa que a més ho confirmaria l'existència d'alguns grafitos de comptadors en la paret sud. Després s'obriria una porta a través d'aquesta i una altra directament al carrer, moment quan s'habilitaria com a quadres posant unes grans menjadores a tot el llarg dels murs, les quals amaguen els carreus de base del mur de tàpia i les elaborades galeries fetes al segle XVIII. Actualment és un magatzem municipal, però encara es pot veure perfectament la tàpia de la part superior i el seu lligam amb la torre (Fot. 33). A l'oest hi ha el mur que tallà aquest espai,





Foto 33.
La primitiva muralla
de tàpia sobre
basament de carreus
existent avui dia dins
de la vella quadra
del costat nord del
castell de Barbens
en el punt de contacte
amb la torre angular.
 (Fot. J.R. González.
 Servei d'Audiovisuals
 de l'IEI).

que era molt més llarg, abans de convertir-lo en quadra.

Interpretació

Segons l'inventari de 1660 les sales de la planta baixa serien utilitzades com a cavallerissa i com a pallissa. També diu que la part inferior de les torres seria utilitzada com a presó. No obstant... *y la presó ques al peu de la torre de pedra ab sa porta pany y clau forta ab uns grillons de ferro bons...* podria correspondre a la part inferior de l'actual torre nord-est i no de la sud-est com diu Fuguet. Més endavant... *y ha altre presó bona ab sa porta sens pany ni clau y és a la torre prop lo portal...* (p.191). Aquesta no s'ha conservat, si bé cal pensar que l'entrada fora per migjorn o ponent.

La planta baixa del castell de Barbens resulta actualment una mica complexa d'entendre en la seva diacronia i no estaria de més realitzar alguns sondejos a les parets per tal de comprovar dades. No obstant hi ha de moment suficients dades per elaborar la següent hipòtesi:

Al segle XVI es construiria tota la planta baixa amb un vestíbul i dues ales cobertes amb arcs diafragma, la més meridional tindria una cambra en el seu extrem oriental a la que s'accedia per una porteta dovellada; probablement seria semblant la cambra situada al fons del vestíbul. Aquest tindria una porta exterior i una segona que deixarien com una mena de pati o distribuïdor, des del qual i per la porta d'arc apuntat es controlaria l'accés a

l'ala més meridional, cosa que sembla indicar que l'arc diafragma primer podria haver estat sempre cegat. Un celler complementaria l'ús agrícola de la casa que sembla ser tindria un senzill paviment de terra.

Al modificar en el segle XVIII tota l'estructura anterior, veurem que els arcs diafragma de les ales es respecten, i tota l'obra més destacada es faria al vestíbul pròpiament dit, construint l'escala monumental, amb els arcs i l'habitació de 1777. Seria també en aquest moment quan es faria per la banda nord un celler el qual comunicaria amb la sala dels arcs per dues galeries obertes a la muralla nord, les quals tindrien una petita finestreta de ventilació a la vora. El pou si no existia abans, pren la forma actual. Un nou paviment de terra seria a l'ala nord. El celler vell sembla que s'ompliria en bona part ara de runa i restaria una paviment de terra a l'habitació 1777.

Un cop realitzada la desamortització es tancaria tot el costat oest i s'obririen els accessos a la part baixa de la torre, a l'exterior est i al celler nord per l'habitació 1777, però a la vegada es tapiarien les galeries obertes a la muralla. El celler nord es convertirà en quadra i també tindrà porta directa al carrer. S'acabaria de colgar el celler vell.

L'adequació de l'edifici com a seu del consistori farà canvis puntuals, com l'adequació com a biblioteca de l'habitació 1777 o sobretot la cesió a "la Caixa" de l'ala meridional del conjunt. Alguna restauració puntual com la



Foto 34.
Banda meridional de l'interior de la primera planta del castell de Barbens corresponent a l'actual saló de plens de l'ajuntament però estructuralment pertanyent al segle XVIII.
 (Fot. J.R. González. Servei d'Audiovisuals de l'IEI).

Foto 35.
Paret exterior de la banda occidental de la torre del castell de Barbens, actualment en l'interior de les dependències de l'ajuntament.
 (Fot. J.R. González. Servei d'Audiovisuals de l'IEI).

Foto 36.
Sota l'actual coberta moderna del castell de Barbens s'aprecien els caps de les encavallades de fusta anteriors.
 (Fot. J.R. González. Servei d'Audiovisuals de l'IEI).

del pou i l'abandó actual, fins a endegar una sèrie de sanejaments que han donat quelcom de llum sobre l'evolució de la construcció. Cal dir que llavors es posaria l'actual paviment general a tota la planta baixa.

Planta primera

La planta primera té una extensió semblant a la inferior, solament hi ha l'ampla galeria del costat nord que seria de zona no estrictament d'habitació o de serveis. En general tota la planta està molt modificada per les reformes produïdes als segles XIX i XX i sobretot per l'actual adequació de l'edifici per les oficines municipals. Les bigues dels sostres són els elements que resten de testimoni de la construcció del segle XVIII (Fot. 34). Així l'actual saló de plens és una de les sales més ben conservades, juntament amb les habitacions existents al costat oest, sobretot la meridional, ja que la nord té ja alguna modificació en el mur sud que caldria estudiar en el moment de fer alguna obra.

La resta de les dependències de l'ajuntament han alterat en gran mesura l'estructura original de la planta, la qual tenia característiques molt austeres. Solament l'enrajolat posat mo-



dernament en les parets de l'oficina d'atenció al públic i una magnífica tenalla de ceràmica grisa li donen un caire més noble. També és interessant observar els carreus exteriors de la torre angular embellint la paret d'un despatx (Fot. 35).

Planta sotacoberta

És la planta actualment en millor estat ja que va ser restaurada igual que tota la coberta fa uns deu anys. Per tant l'actual distribució és totalment nova i solament s'aprecien les parets originals en el mur est i oest. Aquí precisament a més del quadrat de l'escala hi ha la paret de tàpia amb senyals d'una xemeneia, la qual sembla correspondre a modificacions fetes en el segle XIX. La torre que cobreix l'escala és també de tàpia ben compactada i no té més que dues finestres al costat nord i sud que donaven originalment a les golfes, per tant no és una estructura pensada per a donar llum i solament serviria per enlairar el cos de l'escala i aconseguir exteriorment un element identificatiu de la casa hospitalera, la qual en el segle XVIII continuaria com la més important de la població. Centúria, recordem, durant la qual es construïren diferents cases de qualitat a Barbens, tal com ens va recordar Ma-
doz.

El mur de llevant permet veure també l'acabat de tàpia i les finestres cegades amb maçoneria en la part inferior i després amb totxo la superior. Aquestes parets són totalment construïdes sobre la gran muralla de tàpia del segle XVI.

Finalment cal indicar que en el centre de la paret sud es veuen encara in situ els caps de les grans bigues que sostenien la coberta a triple vessant com ara està feta (Fot. 36). Potser cal indicar que el pendent actual està una mica més marcat i el ràfec lleugerament pujat al sud i a l'est. Globalment tota la nova cons-





Foto 37.
La torre angular
situada entre les
façanes nord i sud
del castell de Barbens.
 (Fot. J.R. González.
 Servei d'Audiovisuals
 de l'IEI).

trucció va ser feta amb un objectiu funcional però a la vegada ben respectuós amb l'estructura i fisonomia original de la construcció. Una bona prova d'això és la refacció dels ràfecs amb la mateixa combinació d'elements que tenia el primitiu. Potser caldria comentar el desajustament que en algun punt es produeix en la unió de les tres cobertes, la qual cosa sembla ser una conseqüència de la distribució de teulades de la casa del XVIII.

Torre

La torre de l'angle nord-est esdevé l'element més emblemàtic del castell de Barbens, ja que sobretot amb l'actual aparença dóna la imatge típica de la fortificació medieval (Fot. 37).

Exterior

Ja hem dit al parlar de les façanes que la torre angular del castell de Barbens és precisament això, una torre en angle, la qual cosa vol dir que el mur interior no surt arran de les parets com de vegades s'ha interpretat en la banda nord; precisament resta més clar en la part est on la construcció del porxo aprofita aquell sortint que donaria originalment un caire destacat i quelcom més defensiu a la torre.

Les parets són totalment de carreus ben escairats i solament té dues finestres al costat nord, cosa que contradiu el caire defensiu i li dóna més el de palau. Els teòrics merlets que hi ha al capdemunt no són estrictament un element defensiu i més aviat corresponen a una galeria sota coberta com és freqüent en les construccions del segle XVI, si bé en un moment concret podien servir per protegir a uns possibles defensors. Crida l'atenció el

mal acabat que té el mur per la part superior i cal pensar que tindria algun element petri perdut quan en el segle XVIII fou modificada aquesta disposició per adequar-la a una teulada d'una vessant, cosa que matenia aquelles estructures i les sobrealtà amb un mur de maçoneria en el costat oest i eren totalment suprimides al costat sud; en el costat nord i sud s'adaptava la seva conservació a la inclinació que mostrava la teulada.

Interior

La torre té planta baixa i tres pisos.

Planta baixa. El terra actual de la planta baixa està uns cinquanta centímetres per sota del paviment de la veïna sala dels arcs. Precisament des d'ella es pot accedir avui per una porta oberta probablement en el segle XIX al mig del mur. Les parets estan totes arrebossades modernament i es per tant impossible de veure el parament original. Originalment l'accés a aquest àmbit es faria des del primer pis per una petita trampa situat davant de la finestra enreixada.

Primer pis. És una de les habitacions més interessants de l'actual edifici de la vella comanda de Barbens. L'accés es faria des del segon pis per una escala en angle que es faria molt probablement durant el segle XVIII (Fot. 38), ja que talla l'enteixinat que s'ha conservat força bé i en bona part perquè no s'ha donat cap ús a l'habitació que ha restat totalment cegada per la reforma de la planta segona i solament es pot accedir-hi per la trampa de la part inferior, quan originalment el funcionament seria tot al contrari.

L'arrebossat blanquinós que cobreix les pa-

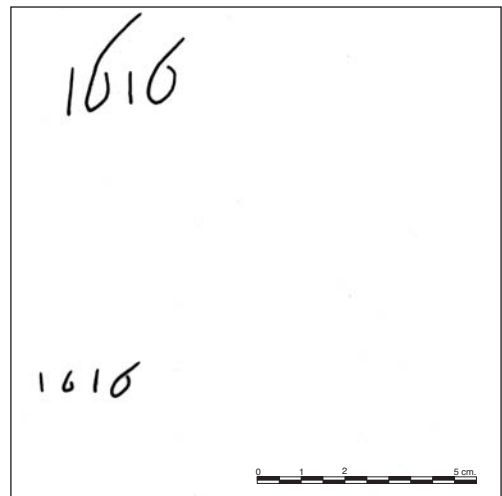
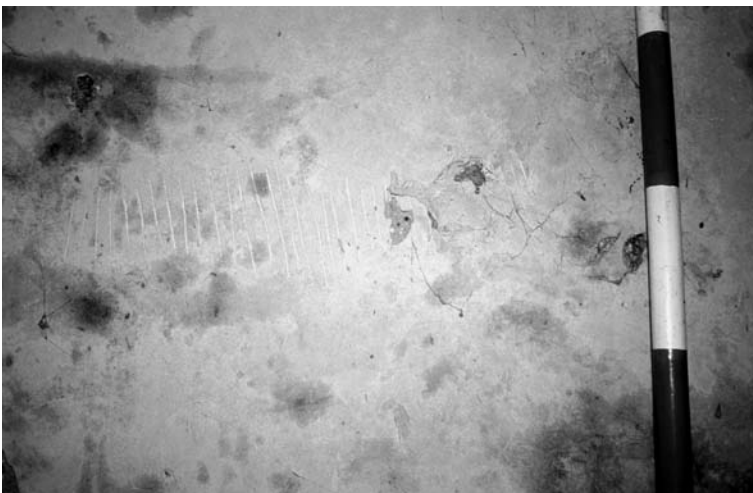
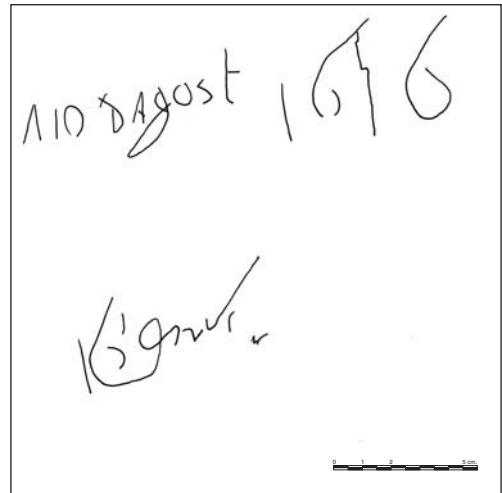


Foto 38.
Estat actual de l'escala moderna que comunicava la primera planta amb la segona de la torre del castell de Barbens.
 (Fot. J.R. González. Servei d'Audiovisuals de l'IEI).

Foto 39.
Detall d'un grafit tipus comptador existent en el primer pis de la torre del castell de Barbens.
 (Fot. J.R. González. Servei d'Audiovisuals de l'IEI).

Fig. 11.
Calc dels grafits existents en el mur interior oest del primer pis de la torre angular del castell de Barbens.

Fig. 12.
Calc dels grafits existents en el mur interior est del primer pis de la torre angular del castell de Barbens.

rets sembla modern però l'existència d'uns grafits permet datar-lo clarament de manera anterior al segle XVI. Els grafits no són massa abundants, però es poden observar a una alçada d'un metre i mig diversos comptadors, sobretot en el mur nord. En la paret oest a més de comptadors (Fot. 39) i d'una grafia de difícil lectura (*G.prats?*) hi ha el grafit més interessant del conjunt: **A 10 d'Agost 1616**, el qual està fet sobre una refacció parcial, més grisosa, que cobreix l'arrebossat general (Fig. 11), a 1'60 cm del terra i a uns 40 cm del primer comentat, que és troba a la seva dreta, segons l'observador. Al mur est tornem a trobar la mateixa data, **1616**, dues vegades (Fig. 12); són fets amb números més petits: el més gran està a 1,60 cm del terra i el més petit està a uns 40 cm a l'esquerra del major i un pel més baix, és a dir a 1,45 cm. En general podem veure que el número 6 està fet sempre amb un traç molt llarg en la part superior i l'1 és sols una ratlla vertical. En aquest sentit la primera inscripció comentada té el primer sis incomplet per la part inferior i la tercera xifra presenta una irregularitat que pot interpretar-se com un 4 molt estilitzat, si bé clarament és la xifra 1.

Per sota de l'arrebossat surt la paret de pedra, feta de peces rectangulars però no perfectament esquadrades (Fot. 40), que no deixen de ser una maçoneria molt ben elaborada, marcant fins i tot les fileres. Això permet pensar que l'arrebossat seria present des de l'acabament de l'obra i solament romandrien lliures els carreus que emmarquen la finestra, la qual té els típics festejadors (Fot. 41). Finalment cal dir que la paret meridional és de tàpia, ja que correspon a la cantonada del mur perimetral original; interiorment des de la cantonada sud-est comença als 125 cm.

El sostre està cobert per un enteixinat bastant ben conservat (Fot. 42): dues grans bigues nord-sud en sostenen vuit de més petites que van d'est a oest i que deixen vint-i-set casetons decorats amb escut de punta molt marcada que té la creu de l'Hospital al cap, i després la de Jerusalem amb els extrems florejats i que substitueix les creus més petites per quatre flors de lis, està orientat a l'est i està fet amb motllo sobre el guix (Fot. 43). Es destrüen quatre casetons a l'obrir el forat



de l'escala, dos més són perduts i en altres quatre es conserva solament la meitat de l'escut.

Dos models de placa podem veure al costat de les bigues petites (Fot. 44), n'hi ha cinquanta quatre: 18 tenen el model A, format per una au de plumes estarrufades que mira un gos; setze del model B, en el qual es veuen dos gosos enfrontats. Estan clarament fets amb motllo i probalment tindrien una ma de



Foto 40.

Banda oriental de l'interior de la primera planta de la torre del castell de Barbens, s'aprecien les pedres no tant escairades com les de fora.

(Fot. J.R. González. Servei d'Audiovisuals de l'IEI).

Foto 41.

Banda nord de l'interior de la primera planta de la torre del castell de Barbens amb la finestra dotada dels típics festejadors.

(Fot. J.R. González. Servei d'Audiovisuals de l'IEI).

Foto 42.

Enteixinat de guix de la primera planta de la torre del castell de Barbens.

(Fot. J.R. González. Servei d'Audiovisuals de l'IEI).

Foto 43.

Detall de l'escut de l'orde de l'Hospital existent a l'enteixinat del castell de Barbens.

(Fot. J.R. González. Servei d'Audiovisuals de l'IEI).

Foto 44.

Mètopes de guix de l'enteixinat de la primera planta de la torre del castell de Barbens.

(Fot. J.R. González. Servei d'Audiovisuals de l'IEI).

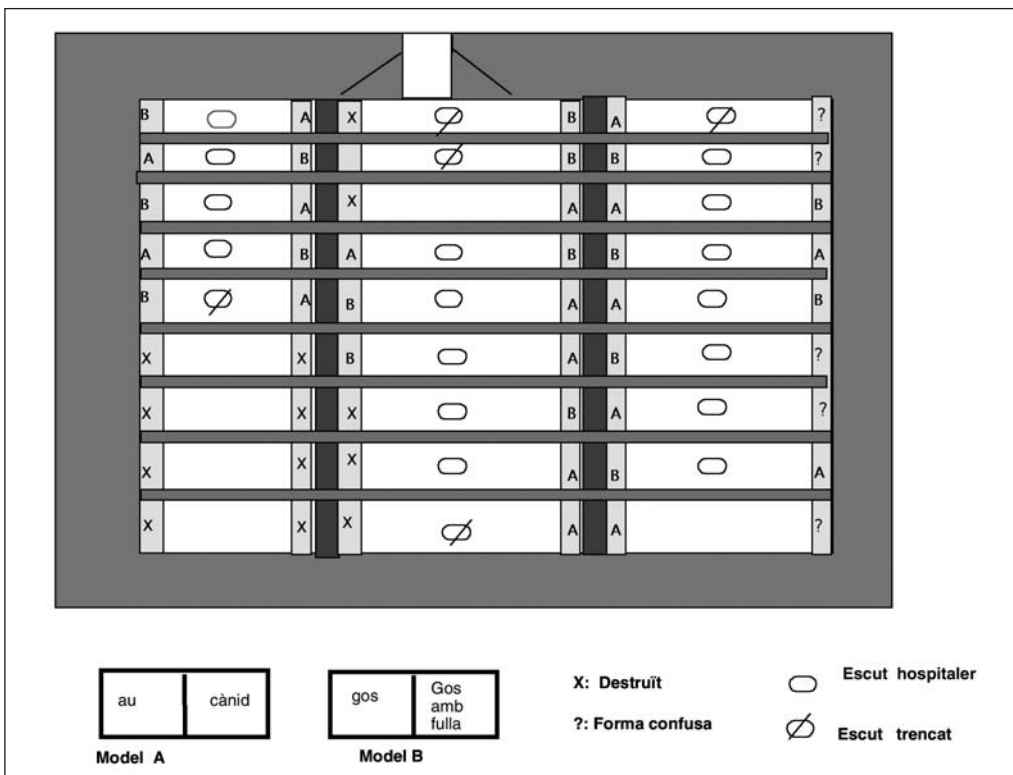


Fig. 13.

Esquema de la distribució de la decoració existent a l'enteixinat del segle XVI, existent a la primera planta de la torre del castell de Barbens.

Foto 45.

Parament de maçoneria aparegut al repicar l'arrebossat modern de l'interior de la segona planta de la torre del castell de Barbens.

(Fot. J.R. González. Servei d'Audiovisuals de l'IEI).



pintura; 14 més s'han perdut totalment, sobretot per la construcció de l'escala i finalment cinc del costat de llevant són molt confusos per a poder-los identificar (Fig. 13). Les bigues tenen bocell a les cantonades, les grosses amb doble motllura i les petites amb una.

Segona planta. La segona planta té l'interior de la torre arrebossat, si bé s'ha repicat en bona part i es repeteix l'esquema de la planta anterior: paret de maçoneria ben elaborada (Fot. 45) i tàpia al sud (Fot. 46); aquí s'obriria la porta original d'entrada a la torre, la qual avui està alterada per l'accés actual, justament en la vora de la cantonada sud-occiden-

tal, però també hi havia un de més elegant al mig de la paret, el qual ara ha restat cegat pel vàter veí i que suggeria la conversió en dormitori de l'àmbit. La finestra té també festejadors, els quals han estat tapats per l'ampit fet modernament (Fot. 47).

Tercera planta. Actualment dotada amb merlets i convertida en terrassa mirador fa deu anys, segons consta en el grafit fet al ciment que corona el "merlet" sud-oriental; quatre cantoners, dos al nord i un a cada costat, menys al sud; per aquí es fa actualment l'accés i probablement seria per on es faria antigament, ja que és l'única part que té conexió

Foto 46.

Sota l'arrebossat ha aparegut la tàpia en el punt de contacte de la torre amb la muralla est del castell de Barbens.

(Fot. J.R. González. Servei d'Audiovisuals de l'IEI).



Foto 47.

Festejadors de la finestra de la segona planta de la torre del castell de Barbens.

(Fot. J.R. González. Servei d'Audiovisuals de l'IEI).



directa amb l'edifici. El canó del sud-oest presenta una important capa de tàpia sota el careu del pilar o merlet, el qual està avui sota la coberta nova. Podria tractar-se d'un testimoni de la unió de la vella muralla amb la part pètria de la torre.

Breu anàlisi de l'església

El temple de l'antiga comanda està reconver- tit en l'actual església parroquial. Es localitza- ria al mig del mur de llevant i conserva encara l'estructura de la primitiva nau de tradició ro- mànica. La façana actual té una porta dove- llada amb una fornícula barroca que aixopluga la Mare de Déu i per sobre la data de 1686 i al mig un escut amb la creu de Malta. Per so- bre del costat sud puja un campanar rectan- gular que sembla un pel més modern però ben classificable dins del segle XVIII. La data gravada sembla datar el moment de la refor- ma del temple medieval i la seva conversió en una església barroca, amb tres naus i capça- lera plana; també es reformaria la façana però no deixa de sorprendre com va respec- tar-se la nau que esdevé un rectangle de 5 x 9 metres i amb dues capelles obertes al mur meridional, el qual segurament té un gruix que supera lleugerament els cent cinquanta centímetres, segons es pot comprovar en el pas obert al nord per passar a la nau dreta i a la vegada per accedir-hi a les escales que pu- gen al cor, construït també al segle XVII. Preci- sament el pas que puja al cor permet veure el túnel fet per creuar el gruix del mur i a la ve- gada el parament exterior de l'església fet de carreus ben treballats, encara que sembla que el nucli del mur seria de tàpia. Interior- ment mostra la volta de canó i sobretot man- té com a element més representatiu la impos- ta que al llarg dels dos murs resta com a testimoni de la senzilla decoració medieval (Fot. 48); es tracta d'una cornisa motllurada, formada per un taló sobre un petit bocell, que vola vint centímetres.

El temple està ben orientat est-oest i per les seves dimensions es posa de manifest que la meitat aproximadament de l'església i la seva capçalera, avui totalment desconeguda, sorti- rien cap a llevant del límit marcat per la mu- ralla. Probablement així s'assegurava una imatge referencial potent i complementària de la que tindria l'edifici del castell i la capçalera integrada a la muralla serviria com un ele- ment més per a la defensa del recinte.

En general estariem d'acord amb la interpreta- ció que s'ha fet de l'església (FUGUET 1995, pp.192-193) i que per a nosaltres és l'únic ele- ment clarament templer conservat a Barbens. Discrepariem de la descripció de l'església nova ja que és una ampliació a partir de la cap- çalera de l'església original en una església ba-



rroca de tres naus i capçalera plana, amb el presbiteri destacat interiorment. Tampoc sem- bla oportú considerar el campanar actual del segle XIX, ja que per tipologia és més apropiat del segle XVIII. El campanar de cadireta que es descriu a l'inventari del 1660 correspondria a l'original probablement, ja que, si més no, és anterior al moment de fer la reforma actual de la façana datable l'any 1686.

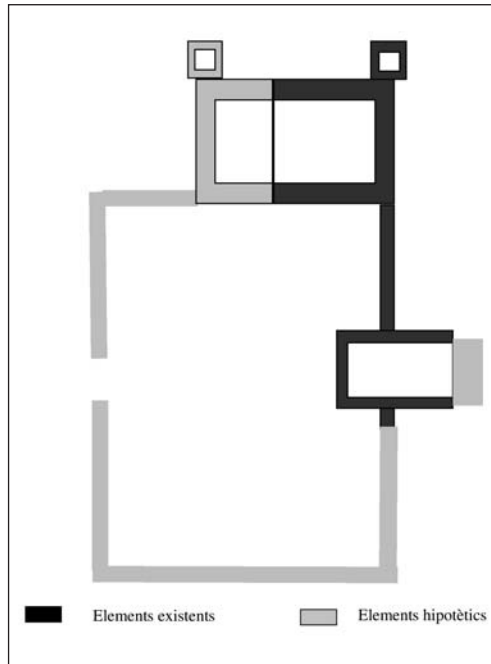
DIACRONIA DEL CASTELL DE BARBENS

Abans del s. XII

Quan els templers adquiriren Barbens aquest ja era un castrum (FUGUET 1995, p.189)... els edificis actuals de l'església i del castell aparentment no mostren cap vestigi del segle XI. És probable, doncs, que el primer castrum fos petit i construït amb materials febles, els quals foren canviats en passar a propietat dels templers (FUGUET 1995, p.190). Per tant és molt probable que originalment hi hau-

Foto 48.
Interior de la part occidental de l'actual església parroquial de Barbens. Correspon a l'única part conservada de la vella església templera. (Fot. J.R. González. Servei d'Audiovisuais de l'IEI).

Fig. 14.
Croquis de la planta original de la fortalesa hospitalera del segle XVI amb l'església.



Del segle XII al XVI

A mitjans del segle XII l'orde del temple establirà una comanda i això farà que es construeixi una seu. Aquesta, per les característiques topogràfiques del lloc, sembla que seguiria un model peculiar. És a dir, una mena de recinte fortificat amb una única porta a occident, la casa-fortalesa al nord-est i l'església al mig de llevant. Un possible fossat envoltaria tota la defensa i les cases s'obriren totes a l'espai central comunitari (Fig. 14).

La disposició de la casa relativament allunyada de l'església pot recordar la situació semblant que tenen els dos edificis a Gardeny, però és en la casa de Masdèu, a la Catalunya Nord, on té el seu paral·lel més semblant.

Res no sabem de l'edifici d'aquest moment, ja que no hi ha cap prova arqueològica atribuïble a aquest moment.

Fig. 15.
En negre l'estructura conservada del castell de Barbens construïda al segle XVI

ria una senzilla fortificació en el lloc un cop conquerida la zona als àrabs, ja que en la documentació es parla de castrum; aspecte aquest per altra banda que no deixa de cridar l'atenció a l'observar que es troba al mig d'un pla i sense cap elevació on assentar-se.

Segle XVI

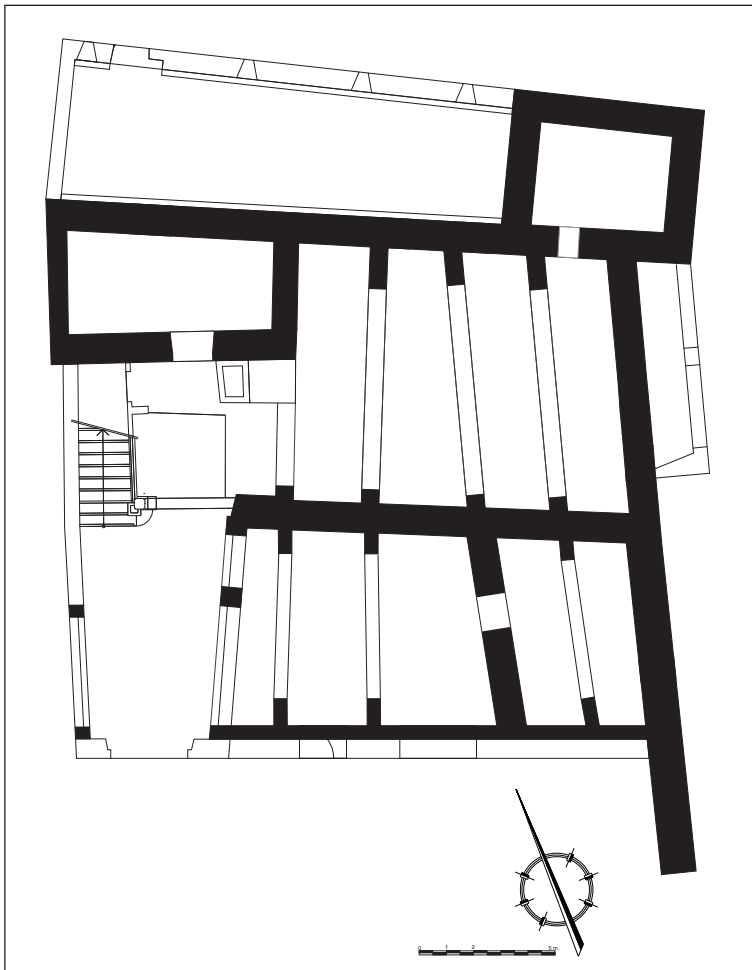
Bàsicament l'essència de la construcció conservada seria d'aquesta centúria (Fig. 15). A falta de proves escrites hi ha en primer lloc l'indici estructural de la construcció feta amb una torre angular i un gran mur de tàpia amb base de carreus que tanca a l'interior sales i cambres cobertes amb arcs diafragma.

L'estructura de tàpia és relativament freqüent en la zona; sense anar més lluny podem pensar en el convent de les monges hospitalàries d'Alguaire, que era protegit per una muralla de tàpia en bona part conservada actualment. La tàpia a més de la seva qualitat pot implicar una abaratiment en els costos, cosa que valoraria positivament l'orde.

Els arcs diafragma per si sols no són un clar element de datació, tal com diu Fuguet, ja que la seva existència des del segle XIII es perllonga fins al segle XVIII. En general creiem que els arcs apuntats que arrenquen pràcticament del nivell de paviment tenen una cronologia postmedieval, datable principalment en els segles XVI i XVII:

La motllura tardogòtica que emmarca la finestra superior de la torre, ens permeten datar-la en la primera meitat del segle XVI i com està feta a la vegada que la torre i aquesta és sincrònica amb el mur perimetral original, es pot datar tot en el segle XVI.

Igualment el tipus d'enteixinat conservat en la primera planta de la torre és característic de la setzena centúria.



La utilització de la creu de Jerusalem en l'escut de la finestra superior i també la manca de la creu de Malta en la decoració de l'enteixinat permeten suposar que podria ser també anterior al 1530, any de l'arribada dels hospitalers a l'illa mediterrània.

L'arrebossat interior de la primera planta de la torre té per tres vegades un grafiti que mostra la data de 1616, data anterior per la construcció de l'edifici, el qual pot ser perfectament del segle XVI.

També cal tenir en compte la manca de signes de picapedrer, element gairebé essencial en les obres fetes sobretot entre els segle XIII i XV.

En resum la construcció d'un edifici ben acabat, en tàpia i carreus, permet entroncar-lo amb una època d'esplendor però sense cap element de luxe innecessari. Per tant la imatge de l'edifici seria més semblant a la d'un palau que a la d'una fortalesa i per tant el caire defensiu era més testimonial que una altra cosa.

L'estudi de les façanes actuals i de l'espai disponible, permet suposar com seria aquell edifici, el qual està clarament truncat per la cara oest. Tant la cara nord com la sud mostren una necessitat de completar el seu esquema de simetria, cosa inexistente actualment, però si fem l'assaig hipotètic comprovem que l'aparença de l'edifici és més acurada i més d'acord amb la seu d'una rica comanda. Això no obstant contradiu allò indicat per Fuguet d'edifici en L, cosa que ara es veu que no era així.

Segle XVII

L'any 1686 s'endega la modificació del temple medieval que ja restaria totalment petit, però curiosament el conserven com perllongació de la nau central, en una església que ara es farà més gran i lluminosa, seguint els nous canons del barroc. En aquest sentit hem de valorar com indicatiu d'un edifici molt alterat el conegut inventari de la visita de 1660, on potser la torre de pedra és el punt a identificar amb l'actual, així com l'ús donat a les grans sales de la planta baixa.

Segle XVIII

L'epigrafia conservada en l'edifici ens indica que entre les dates de 1716 a la de 1777 podem considerar que es faria bona part de la reforma del vell edifici, sobretot amb el comandador Manuel de Montoliu, l'any 1753, però sense canviar-lo massa. Així s'afegirà la terrassa del costat nord, es farà l'actual escala i es modificarà la part alta de la torre i de tota

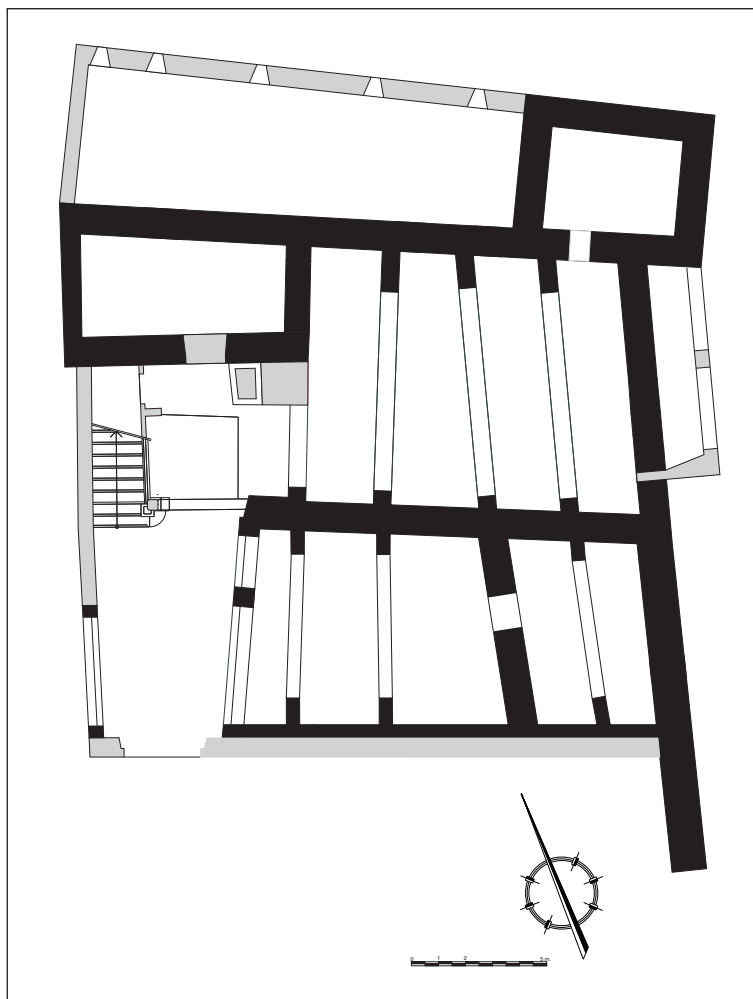


Fig. 16.
En gris l'estructura conservada del castell de Barbens construïda al segle XVIII.

la casa, és a dir es pujarà el nivell de coberta; finalment s'afegirà un nou cos al costat nord, que estarà rematat per una bonica galeria (Fig. 16). No hem trobat cap indicatiu per veure segons diu la tradició oral l'ús de les galeries cegades com a pressons. És possible que de manera puntual la part baixa de la torre fes modernament aquesta funció, ja que no hi ha cap altre espai apropiat.

Segles XIX i XX

Després de la desamortització i un cop va passar l'edifici a mans privades, començaren les modificacions de la major part dels elements, fins al punt de no trobar cap testimoni de les velles construccions a excepció de les restes del mur situades en la casa número 4 de la plaça. El nucli actual es va salvar al passar a ser la rectoria i per tant la inversió de l'església era més modesta i es limitava a fer petites obres en l'estructura: obertura de portes i finestres.

Segles XX-XXI

El darrer terç de la centúria passada va portar que l'ajuntament, el nou propietari del vell edi-

fici, realitzés alguna reforma. Algunes poc afortunades com la construcció de la bàscula o la cessió a "la Caixa" de la sala meridional. Durant els anys 90 l'ajuntament va endegar una sèrie d'obres encaminades a la salvaguarda de l'edifici: arranjamet de tota la teulada, reintegració dels suposats merlets a la torre angular, etc.

Actualment es vol rematar aquella iniciativa i és en aquest marc on s'inscriu la realització del present estudi encarregat per l'ajuntament.

PROPOSTES DE REHABILITACIÓ

L'estudi fet ha permès augmentar de manera notable el coneixement històric de la construcció coneguda com el castell de Barbens. Resulta evident que encara queden moltes

coses que futures intervencions milloraran o afinaran. Això vol dir que les obres que s'hagin de fer al castell de Barbens han de tenir el seguiment arqueològic corresponent i aprofitar-les per a confirmar hipòtesis i conèixer millor els aspectes de la seva evolució.

Les obres que es facin en la zona del recinte primitiu han de permetre fer els estudis arqueològics necessaris per poder concretar exactament com era el límit perifèric de la primitiva població de Barbens i com era el fossat que la defensava. L'eliminació de la bàscula municipal situada al nord seria un moment adequat per comprovar el funcionament defensiu d'aquest costat mitjançant l'oportuna excavació arqueològica. També el gran solar existent al sud-oest del nucli primitiu, en l'angle entre el carrer Major i la plaça dels Cavallers de Malta, seria un indret adequat per po-

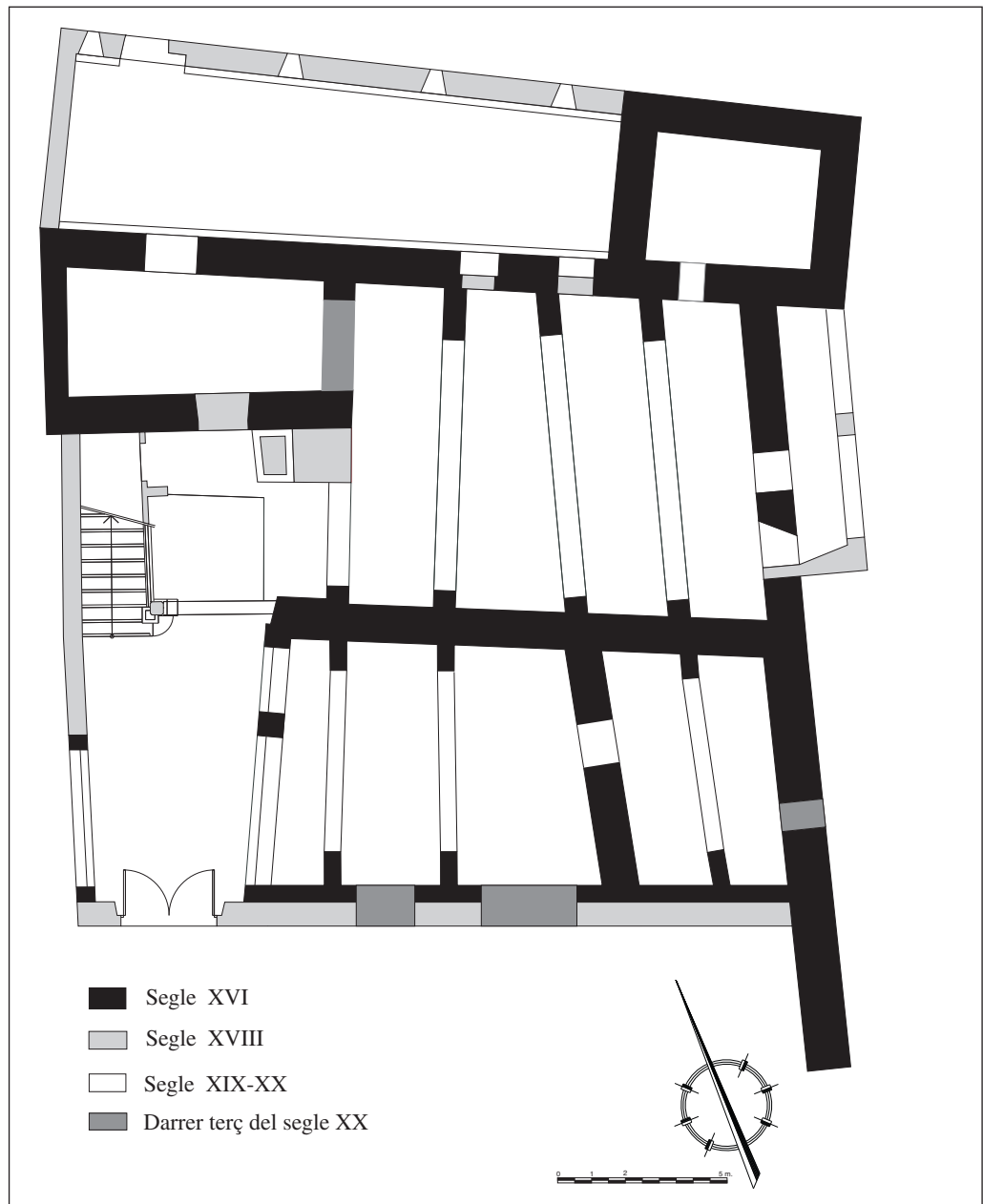


Fig. 17.
Diacronia constructiva del castell de Barbens.

der fer els pertinents sondejos per obtenir dades objectives sobre el tancament primitiu de la població.

Així en general seria útil poder conèixer millor el mur oest del vestíbul, tot l'interior de la zona ocupada per "la Caixa" i l'habitació on és l'oficina de correus; a la primera planta s'hauria d'estudiar millor la zona on és el vàter i l'habitació nord que hi ha al fons de la sala de plens.

Respecte al subsòl caldria finalitzar el buidat del celler vell, així com una de les galeries que travessen el mur nord des de la sala de les arcades. També seria útil fer un sondeig a l'interior de la torre, així com de les velles quadres, per tal de conèixer millor la utilització d'aquella cambra i per trobar el possible fossat que protegiria l'edifici.

Millores bàsiques

1. Suprimir la bàscula municipal.
2. Arranjar la façana nord, en especial la finestra de la part baixa de la torre i la porta d'entrada a les quadres.
3. Arranjar les velles quadres i reobrir la porta que enllaçava amb l'interior.
4. Arranjar la façana est però respectant els arrebossats originals i altres testimonis com les escales de la terrassa.
5. Recuperar la primera habitació de la torre, restaurar l'enteixinat i conservar els grafitos de les parets. L'escala que pujava a la segona planta s'hauria de mantenir neta com a part de la història i habilitar una sortida a la part de dalt de manera esporàdica. L'accés habitual s'hauria de fer des de baix, eixamplant la trampa i aprofitant el forat obert al mur sud de la torre.
6. Tot l'espai ocupat per l'oficina bancària s'ha de reintegrar al conjunt de l'edifici, tancant els accessos exteriors, els quals poden quedar com a grans finestrals i a la vegada com a

testimoni de les darreres obres, i recuperant les portes originals des del vestíbul.

7. Reformar la sala de la biblioteca, suprimint el vidre i recuperant el pas cap a les quadres o l'edifici del celler.

8. Suprimir les conduccions elèctriques aèries, tant interiors com exteriors, o si més no dignificar-les.

9. Suprimir les aparatoses conduccions de la calefacció.

10. Donar un ús socio-cultural a tota la planta baixa i primera planta de la torre, per tal d'atendre a les necessitats de la població, potenciar les activitats i també donar una explicació permanent de la història de la comanda i del seu castell, la qual sigui d'interès també pel forani.

CONCLUSIÓ

Res no queda de la construcció realitzada pels templers, a excepció de l'església, tota l'edificació coneguda actualment com a castell de Barbens és bàsicament obra de l'orde de l'Hospital, feta en el segle XVI i modificada en el segle XVIII. Les alteracions fetes a partir del segle XIX són relativament discretes en la part actualment propietat de l'ajuntament (Fig. 17) i totalment destructives en la veïna casa del costat oest on no resta cap vestigi de la vella construcció.

Cal evidentment rehabilitar tot l'edifici, una joia del nostre patrimoni cultural, sobretot per una comarca com el Pla d'Urgell on són tant escadussers aquests elements. La recuperació ha de ser respectuosa i cal aprofitar-la per millorar el coneixement històric de la interessant edificació hospitalera.

Finalment sembla oportú projectar un ús públic de caire cultural a la part inferior de l'edifici, que doni servei als veïns però també informació als visitants.

No hem d'oblidar que tot i tenir més fama l'orde del Temple, la història ha fet que l'orde de l'Hospital hagi tingut també una importància destacada per a les nostres comarques. Barbens podria esdevenir un punt de divulgació d'aquest segon orde religiós-militar que roman tant injustament oblidat de manera general.

Bibliografia

- BERTRAN 1994
BERTRAN ROIGÉ, Prim: "L'Orde de l'Hospital a les terres catalanes (Edat Mitjana)". *Actes de les Primeres Jornades sobre els ordes religioso-militars als Països Catalans (Segles XII-XIX)*. (Montblanc, 8 al 10 de novembre de 1985). Diputació de Tarragona 1994, pp. 229-240.
- BURON 1989
BURON, Vicenç: *Castells romànics catalans. Guia*. Barcelona 1989.
- CATALÀ, 1979
CATALÀ ROCA, Pere: "Comanda de Barbens i esment del castell d'Aguilella". *Els castells catalans*. Vol VI. Segona part. Rafael Dalmau Editor. Barcelona 1979, pàgs. 984-988.
- FUGUET 1995
FUGUET SANS, Joan: *L'arquitectura dels templers a Catalunya*. Rafael Dalmau, Editor. Barcelona 1995.
- FUGUET 2000
FUGUET SANS, Joan: *Templers i Hospitalers. III. Guia de les Terres de Ponent i la Franja*. Rafael Dalmau, Editor. Barcelona 2000.
- GARCIA 1997
GARCIA BIOSCA, Joan Eusebi: "Poblament i territori en època andalusina". *Catalunya Romànica. XXIV. El Segrià. Les Garrigues. El Pla d'Urgell*. La Segarra. L'Urgell. Barcelona 1997, pp. 31-37.
- GASSET 1984
GASSET SALAFRANCA, Josep Maria: *La comanda Templera de Barbens (1164-1193)*. Tesi de llicenciatura inèdita. Universitat de Lleida 1984.
- GONZÁLEZ 1997
GONZÁLEZ PÉREZ, Joan-Ramon –participació en–: "Castell de Barbens". *Catalunya Romànica. XXIV. El Segrià. Les Garrigues. El Pla d'Urgell. La Segarra. L'Urgell*. Barcelona 1997, p. 58.
- MADOZ 1846
MADOZ, Pascual: *Diccionario geografico-estadistico-historico de España y sus posesiones de ultramar*. Tomo III. Madrid 1846.
- MIRET 1899
MIRET SANS, Joaquim: *Cartoral dels templers de les comandes de Gardeny y Barbens*. Barcelona 1899.
- MIRET 1910
MIRET SANS, Joaquim: *Les cases de templers y hospitalers en Catalunya.. Aplech de noves y documents històrics*. Barcelona 1910.
- MONREAL & RIQUER, 1965
MONREAL, Lluís & RIQUER, Martí de: *Els castells medievals de Catalunya*. Volum tercer. Barcelona 1965.
- OLIVÉ 1994
OLIVÉ OLLÉ, Francesc: "Una comanda hospitalera a l'edat moderna: Barbens a finals del segle XVI". *Actes de les Primeres Jornades sobre els ordes religioso-militars als Països Catalans (Segles XII-XIX)*. (Montblanc, 8 al 10 de novembre de 1985). Diputació de Tarragona 1994, pp.364-369.
- PAPELL 1994
PAPELL TARDIU, Joan: "Disposicions senyoriales al llibre de la Cort de Barbens: segle XVII". *Actes de les Primeres Jornades sobre els ordes religioso-militars als Països Catalans (Segles XII-XIX)*. (Montblanc, 8 al 10 de novembre de 1985). Diputació de Tarragona 1994, pp.382-396.
- PEÑA 1988
PEÑA MONNE, José Luis: *Las acumulaciones cuaternarias de los llanos leridanos. Aspectos generales e itinerarios de campo*. Institut d'Estudis Ilerdencs. Lleida 1988.
- PLANES 2001
PLANES NONELL, Joan: *La comanda templera de Barbens. Evolució històrica*. Treball inèdit. Tàrrrega 2001.
- PONS & PRADAS 1994
PONS, Lluís & PRADAS, Marga: "Barbens". *Gran Geografia Comarcal de Catalunya. Segona edició. Segrià. Pla d'Urgell. Garrigues. Baix Cinca*. Enciclopèdia Catalana. Barcelona 1994, pp. 245-248.
- SABATÉ 1996
SABATÉ, Flocel: *L'expansió territorial de Catalunya (segles IX-XII): ¿Conquesta o repoblació?*. Espai/temps, 28. Universitat de Lleida. Lleida 1996.
- SOLSONA 1994
SOLSONA SORROSAL, Carme: "L'Esvaiment de les propietats hospitaleres a la província de Lleida: 1838-1851". *Actes de les Primeres Jornades sobre els ordes religioso-militars als Països Catalans (Segles XII-XIX)*. (Montblanc, 8 al 10 de novembre de 1985). Diputació de Tarragona 1994, pp.503-508.
- VALLVERDÚ, 1972
VALLVERDÚ, Josep: *Viatge entorn de Lleida*. Barcelona 1972, p. 208.