

URTX

L'ESGLÉSIA ROMÀNICA DE SANTA MARIA DE LA FIGUEROSA

Xavier Mayora Tebé

L'ESGLÉSIA ROMÀNICA DE SANTA MARIA DE LA FIGUEROSA

Xavier

Mayora Tebé

Enginyer Tècnic en
Topografia per l'Escola
Universitària Politècnica
de Barcelona (UPC)

Les restes de l'església romànica de la Figuerosa es troben situades a ponent de la travessia de Sant Marçal, molt a prop de la bàscula del poble. Adossada a la seva cara de llevant, i a bona part de la façana de tramuntana, hi ha l'edifici de l'antiga rectoria que ocupa l'espai on hi hauria hagut l'absis romànic, actualment desaparegut. A la banda de migjorn del monument trobem el cementiri vell, ara convertit en placeta pública.

Les primeres notícies documentades de la Figuerosa ens remunten al segle XI. En una cessió en alou d'una peça de terra, del 1061, apareix entre els signataris Pere Guillem de *Figerosa*.¹ Es podria tractar del primer castlà de la Figuerosa. Si tenim en compte que l'any 1051 el comte Ermengol III d'Urgell ja controlava el castell d'Agramunt i l'avenç cap al sud incloïa Claravalls el 1061,² és molt probable que al voltant d'aquestes dates també incorporés la Figuerosa, ja en la zona més meridional del comtat d'Urgell i limitrofa amb el de Barcelona. Les diferents entitats comtals es disputaven el territori musulmà i mitjançant l'edificació de castells termenats anaven organitzant les zones conquerides. En aquest període intuïm el possible naixement de la Figuerosa, a partir de l'aparició d'algun tipus de fortificació o castell termenat, entre els anys 1050 i 1060. La sèrie quasi lineal dels topònims segarrencs Boixadors, Pinós, Cardosa, Prenyanosa, Figuerosa, Fonollosa, Grevolosa i Molsosa, ens fa pensar que durant la conquesta dels comtats catalans, quan les fundacions de nuclis es produïen acceleradament, els responsables adoptaven la solució senzilla dels grups semàntics.³

El 1075 ja tenim documentat el castell de *Figerosa* i l'alou que hi posseeixen els esposos Arnau Trasver i Adalgarda.⁴ En l'Acta de Consagració de Santa Maria de Guissona del 1098 s'esmenta l'església de *Figerosa*,⁵ però probablement devia ser una edificació anterior

or al temple romànic que conservem en l'actualitat o bé devia estar situada en un altre indret que desconeixem. El 1104 Miró Arnau i la seva muller Sança donen a Santa Maria de la Seu, entre d'altres pertinences, un mas a la vila dita *Figerosa*.⁶ El 1133 en el testament de Gombau i la seva muller Agnès apareixen el castell i feu de *Figerosa*,⁷ i el 1143 apareixen de nou en el testament de Bernat Arnau.⁸ L'església de *Figerosa* es torna a esmentar el 1151 en la butlla del papa Eugeni III, referent a les esglésies pertanyents a la canònica de Solsona,⁹ i el 1163 en la tercera consagració de Santa Maria de Solsona.¹⁰ A partir del segle XIV trobem disputes entre les vegueries de Tàrrrega i Cervera pel terme de la Figuerosa, havent-hi d'intervenir directament el rei. El 1325 Jaume II mana que el lloc de Figuerosa sigui de la vegueria de Tàrrrega,¹¹ però el 1330 encara hi exerceix jurisdicció el veguer de Cervera. Alfons III, per tal de resoldre-ho, s'informa primer de si els llocs de Riudovelles, l'Aranyó, el Canós, la Cardosa i alguns d'altres són del terme de Figuerosa.¹² Però les disputes no deuen quedar resoltes a jutjar per un fogotament del 1358, en el qual la Figuerosa apareix amb 26 focs que són del paborde de Solsona i formen part de la vegueria de Cervera.¹³ El 1391 el rector de l'església de la Figuerosa contribueix amb 16 sous a la dècima recaptada a la diòcesi d'Urgell.¹⁴ El 1497 la Figuerosa és del bisbe d'Urgell i compta amb 11 focs,¹⁵ i el 1553 se'n comptabilitzen 17.¹⁶

És difícil determinar si les restes romàniques que coneixem avui es corresponen amb les esglésies de la Figuerosa esmentades el 1151 i el 1163. A falta de documentació que ens pugui fer precisar més el moment de construcció ens hem de basar en les seves característiques estilístiques i arquitectòniques per tal d'establir una cronologia aproximada. Per la seva estructura i per tota una sèrie d'elements, com són la portalada adovellada d'arc de mig punt, el finestral també d'arc de mig punt, la

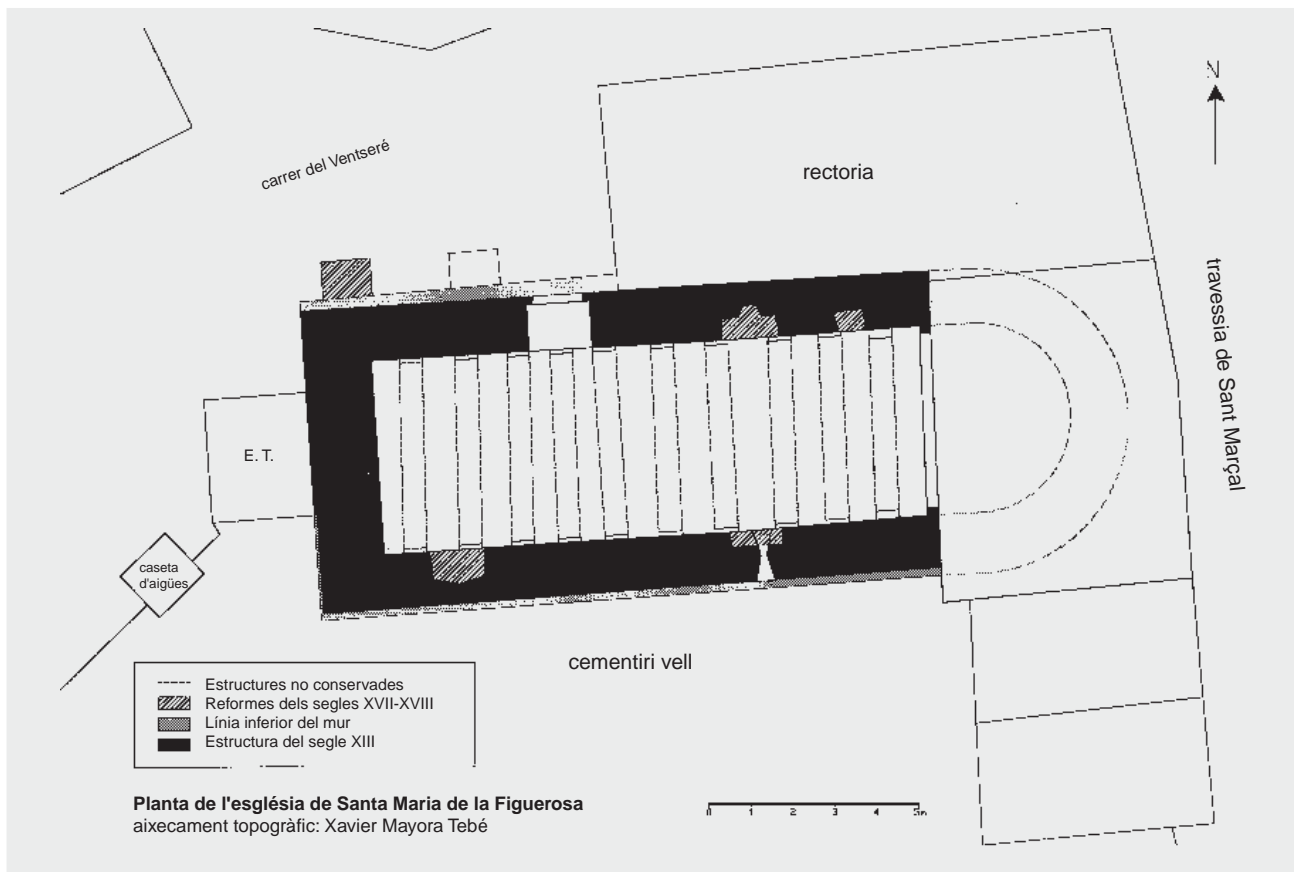


línia d'imposta de l'interior de la nau i l'arc apuntat de la coberta, podem datar el monument de la segona meitat del segle XIII, dins d'un romànic de transició.¹⁷ Tot i les diverses reformes i canvis que ha patit al llarg dels segles, ha conservat la seva primitiva fisonomia romànica. Es tracta d'un edifici rectangular d'una sola nau, orientat de llevant a ponent. El gran arc presbiteral apuntat, que antigament comunicaria amb l'absis i que actualment es troba integrat a la paret que limita amb la rectoria, ens fa pensar en una coberta amb una volta apuntada. Fotografies de principis de segle mostren un campanar doble d'espadanya, avui desaparegut, situat al capdamunt del mur de migjorn. La nau, totalment descoberta i en un greu estat de semiruïna, va servir de pati a l'antiga rectoria fins que l'estiu del 1996 van començar les tasques de desenrunament. Fonts documentals i orals consultades ens han servit per esbrinar que l'església estava consagrada a Santa Maria. La propietat de les restes de l'església i la rectoria és del bisbat de la Seu d'Urgell, però des del 1996 s'ha cedit l'ús del monument al poble de la Figuerosa.

Fins al moment present només disposem de dades documentals procedents del *Fons Parròquial de la Figuerosa* de l'Arxiu Capitular de la Seu d'Urgell. Aquestes només abasten els segles XVIII i XIX, i ens mancava fer un estudi exhaustiu de la documentació dels segles XII al XVI, existent als bisbats d'Urgell i de Solso-

na, i consultar les visites pastorals del bisbe Galceran Sacosta a la diòcesi d'Urgell, de principis del XIV, de l'Arxiu Episcopal de Vic. En una visita pastoral del 1758 a la parròquia de la Figuerosa, església dedicada a l'Assumpció de la Verge, segons s'especifica, i llavors regida pel reverend Domingo Planes, es fa una acurada descripció del temple i com a trets més significatius destaquen els tres altars que hi havia: l'Altar Major, el del Santíssim Crist i el de la Verge del Roser. En aquesta visita es van revisar les portes i parets de l'església, i tot es trobà en ordre i en bon estat de conservació.¹⁸ En una carta del novembre de 1794 el reverend Pedro Nolasco Mitats, rector de la Figuerosa, demanà al bisbe de la Seu d'Urgell el consentiment per poder retornar la parròquia a l'església romànica un cop s'haguessin reparat els desperfectes que presentava l'edifici i l'església tornés a ser segura. Durant aquell temps la parròquia s'havia traslladat a l'ermita de Sant Marçal. Com veiem, a finals del segle XVIII l'església ja començava a patir desperfectes. En el certificat del paleta Jaume Vall del març de 1795 s'especificuen les feines que es van dur a terme i el temps que van durar les obres. Es van construir dos puntals per la part de fora per reforçar l'església, es va fer un presbiteri nou de pedra picada i un altre retaule que concordava amb el que ja hi havia, es va arreglar la teulada i es blanquejà l'església. S'empraren vuitanta jornals per a realitzar les feines esmentades.²⁰ El mateix

Vista panoràmica des de migjorn de l'església de Santa Maria de la Figuerosa, amb el campanar d'espadanya, abans del desmunt de les filades superiors dels murs realitzat l'any 1928. Fotografia cedida per Maria Ortís i Roca.



mes de març de 1795, el capellà de la Figuerosa Marcelino Suñer exposà per escrit al bisbe de la Seu d'Urgell que l'església vella ja es trobava decent i que s'havia arreglat tot allò encomanat, gràcies a l'esforç dels feligresos. Per aquest motiu el rector demanava al bisbe de traslladar el Sant Sagrament altre cop a l'església antiga, és a dir, a l'església romànica.²¹ En la carta també es feia esment que en aquell moment no era possible aixecar un temple nou a causa de les despeses de la *justa guerra*.²² El mes següent, l'abril de 1795, el bisbe donà la llicència per fer el trasllat dels Sants Sagra-

ments. Era una llicència amb caràcter provisional, amb vigència fins a un any després d'acabada la guerra, perquè els veïns de la Figuerosa poguessin ampliar l'església vella o bé construir-ne una de nova.²³ Però encara hauran de passar prop de setanta-cinc anys perquè la Figuerosa pugui aixecar un nou temple.

El novembre de 1828 el rector de la Figuerosa, Francisco Grau, exposava al bisbe que l'edifici de la rectoria es trobava en un greu estat i, a més, no tenia prou espai per a guardar-hi els seus rèdits de vi i d'oli. Durant aquell any i l'any vinent es van dur a terme diverses obres per pal·liar els desperfectes i mancances de l'edifici rectoral.²⁴ Una d'aquestes obres creiem que va ser la construcció o ampliació dels seus baixos. En realitzar-les es va rebaixar el terreny per sota del nivell de fonamentació de l'església. S'aprecia molt bé en alguns punts dels baixos de la rectoria en els quals es veu la base del mur de tramuntana de l'església. A més s'ha pogut localitzar un tram circular de fonament en la zona de llevant que ens reafirma en la idea que el temple tenia un absis semicircular. En l'expedient sobre la construcció de l'església nova de la Figuerosa, que data del 1861, s'esmenta que en una visita realitzada el febrer de 1854 es manà tancar l'antiga església a causa del seu estat de ruïna. En aquest expedient també apareix la disposició de l'autoritat superior civil de la província d'en-

Façana de tramuntana.

Fotografia Oriol Saula.
Museu Comarcal de l'Urgell. Tàrrrega.





derrocar l'església antiga per evitar que la seva ruïna arrossegés la casa rectoral.²⁵ Aquesta disposició, a jutjar per fotografies de principis de segle i l'estat actual del monument, no queda clar si es va dur a terme. Si va tirar endavant no es va fer en la seva totalitat i només afectà algun tram del teulat i de l'estructura interna. Durant el període que va de 1854 fins a l'any 1868 l'ermita de Sant Marçal tornà a actuar d'església parroquial de forma provisional, fins que es va consagrar l'església nova. L'any 1872 el rector de la Figuerosa, Joan Salmons, demanava al bisbe de la Seu diners per construir un altar a l'església nova per a la Verge del Roser i li sol·licitava el permís per restablir la confraria del Roser, que havia estat temporalment dissolta. Segons el rector, l'antiga capella de la Verge del Roser es trobava en aquells moments arruïnada per l'enderrocament de l'església vella.²⁶ Però segons fonts orals s'hi va celebrar missa fins a finals del segle passat, però ja amb un caràcter ocasional i només en determinades festivitats. Maria Ortís i Molins, nascuda a la Figuerosa l'any 1903, recordava que la seva mare encara hi havia vist fer missa durant el darrer decenni del segle XIX. La Figuerosa ja comptava llavors amb l'església parroquial de la Mare de Déu de l'Assumpció, d'estil neoclàssic i construïda entre els anys 1865 i 1868. L'antiga església romànica de Santa Maria es trobaria a finals de segle passat en un estat molt precari

de conservació. Hem de suposar que, malgrat el seu estat, el sostre no devia estar del tot enfonsat i a principis d'aquest segle, possiblement entre el 1900 i el 1910, la teulada de l'església de Santa Maria acabaria de caure. Valentí Santos i Balagueró, nascut també a la Figuerosa el 1902, té entès que el teulat es va ensorrar un dia de forta pluja, però sempre ha recordat l'església sense coberta. En algunes fotografies antigues es pot intuir part de la teulada de l'església vella però no s'aprecia el seu estat de conservació. Durant els anys 20 es van realitzar importants obres urbanístiques a

Mur de migjorn, amb l'antic cementiri en primer terme.

Fotografia: Xavier Mayora.

Enllosat de l'interior de l'església posat al descobert entre els anys 1996 i 1998.

Fotografia: Oriol Saula. Museu Comarcal de l'Urgell. Tàrraga.





Carreu esculpit de l'arrencament d'un arc de sosteniment de la coberta.

Fotografia: Xavier Mayora.

la Figuerosa que van canviar en bona part la seva fisonomia. Es van construir l'ajuntament i les escoles públiques, es va suprimir la bassa del poble i es va traslladar el cementiri als afores. Però en la realització d'aquestes infraestructures alguns edificis singulars en van patir les conseqüències. Un d'ells va ser l'església romànica, de la qual es desmuntaren, l'any 1928, el campanar d'espadanya i bona part dels seus murs per a aprofitar la pedra en la construcció del nou cementiri. Valentí Santos va participar en les tasques comunitàries d'extracció de pedra del monument. El rector va fer desmuntar el campanar d'espadanya i les filades superiors dels murs fins a deixar les parets en el seu estat actual. Es va voler conservar el finestral i tota la portalada. La pedra es treia amb facilitat i es portava amb carros a la construcció del nou cementiri, on els paletes que hi treballaven agraiïen l'aportació d'aquesta pedra ben tallada. Donant un cop d'ull al cementiri nou de la Figuerosa, es pot apreciar amb facilitat les pedres provinents de l'església romànica, sobretot a les cantonades. A partir d'aleshores les restes del temple es van convertir en el jardí de la rectoria i van començar a caure en l'oblit. Al cap de setanta anys, només els més vells recordaran que, a part de l'església parroquial de la Mare de Déu de l'Assumpció i de l'ermita de Sant Marçal, la Figuerosa tenia un altre temple molt més antic. Fins i tot en l'extensa guia de Vicenç Buron *Esglésies romàniques catalanes*, en la qual es fa un exhaustiu seguiment de totes les esglésies romàniques existents al Principat, no es menciona en cap moment l'església romànica de la Figuerosa, mentre n'apareixen d'altres totalment derruïdes.²⁷ Parlem de l'any 1977, quan el monument es devia trobar en l'oblit més absolut. A partir de l'any 1995 la Figuerosa comença a interessar-se per les restes del seu temple romànic i endega campanyes per tal d'aturar la degradació que pateix. D'aquesta manera entre el 1996 i el 1998 es desenruna

tota la nau. En alguns punts hi havia una potència de sediment que sobrepassava els dos metres. Van ser trobats gran quantitat de carreus i lloses que devien formar part de la coberta. El paviment es va localitzar parcialment i, fins ara, només podem dir que es tractava d'un empedrat de lloses. En algunes zones es troba mig enfonsat i ens fa pensar en l'existència d'algun enterrament a l'interior de la nau. També es van trobar tota una sèrie de guixeris amb pigmentacions, corresponents a altars laterals d'època moderna. El fet de conservar les arracades dels arcs de sosteniment de la coberta i la disposició de molts dels carreus desenterrats, ens fa corroborar la teoria que la coberta va caure de forma sobtada. Es conserven alguns carreus de les parets esculpits amb motius religiosos i heràldics i un tram del mur de migjorn amb la línia d'imposta, típica de les esglésies de transició del romànic al gòtic.

Pel que fa a la descripció del temple encara conservem molts elements definitoris. La façana principal es troba orientada cap a tramuntana i dóna al carrer del Ventserè. Hi trobem la portalada feta amb un arc de mig punt, amb dovelles polides i extradossades per una motllura que arrenca de dues impostes, dins d'un estil romànic cistercenc o molt influït per aquest ordre. La portalada està feta amb pedra sorrenca i hi distingim alguns signes de picapedrer. Una llinda assentada damunt de la part que sobresurt de les impostes compartimenta la portalada diferenciant l'arc de la porta. Aquesta remodelació es féu en un moment posterior a la fase romànica de l'església. En aquest tram de façana resten a la vista entre quatre i cinc filades de pedra calcària, barrejada amb pedra sorrenca, que sobresurten de 10 a 20 cm del mur. Són pedres poc regularitzades i de mides variades, i semblen correspondre a la fonamentació de l'església o a una fase anterior d'aquesta. El tram de mur que va de la porta cap a llevant es troba inserit en l'edifici de la rectoria i s'ha preservat millor de l'erosió. Malgrat el seu bon estat de conservació presenta un desplom molt pronunciat, a l'igual que el mur de migjorn. Aquest desplom és pal·liat a la banda de tramuntana per l'existència dels murs de la rectoria que es recolzen perpendicularment i l'apuntalen. A l'altre extrem de la façana de tramuntana, a un metre de la cantonada amb el mur de ponent, hi ha un contrafort que reforça el mur en un sector que ja es veu refet d'antic, molt possiblement a causa d'una fallida en aquest angle. A la vora de la porta es veu l'empremta d'un segon contrafort que també apuntalava el mur. Aquest contrafort va ser desmuntat a començaments dels 80 en pavimentar el carrer i es deixà al descobert un tram de paret molt erosionat i malmès que fa perillar la conservació



de la portalada. Ambdós contraforts van ser fets l'any 1795 amb el mateix tipus de pedra. El contrafort que resta en peus està fet amb blocs sorrencs de color marró granatós, ben escairats i repicats. El mur de tramuntana conserva una llargada de 14,75 m, que corresponen a la llargada que tindria la nau de l'església, descomptant l'absis, i té una amplada d' 1,25 m. El mur de ponent té una llargada de 7,40 m per la part superior i 7,80 m per la part inferior. El tram proper a l'angle amb la façana de tramuntana té una alçada de 2,55 m, amb dotze filades conservades, i és el que va quedar més rebaixat. L'estat de conservació d'aquest tram no és massa bo, es veu refet i amb alguns blocs de pedra molt erosionats. El tram proper a l'angle amb el mur de migjorn es troba en més bon estat de conservació. Les tres primeres filades sobresurten lleugerament formant una petita lleixa de 9 cm. El tram central del mur de ponent queda tapat per una ET de la companyia elèctrica FECSA que adossada a l'església sobrepassa en 2,30 m l'alçada conservada d'aquest mur. Al mur de migjorn es conserva una finestra d'arc de mig punt i d'una sola esqueixada a l'exterior, amb esplandit i llinda monolítica. La seva obertura de llum per la cara externa és de 45 cm, estrenyent-se fins a mitja paret i obrint-se posteriorment cap a la seva cara interna. Parteix de la lleixa superior, situada a uns 2,80 m del terra, i té una alçada de 1,20 m. El seu estat de conservació és relativament bo per la cara externa, però per la cara interna es troba en molt mal estat i per-

dut en la seva major part. Aquest mur té una llargada de 14,80 m i es troba rebaixat a diferents nivells, tal com passa amb el mur de tramuntana. El tram proper a l'angle amb el mur de ponent presenta una alçada total de 3,45 m, amb tres filades inferiors, a mode de sòcol, que sobresurten de 15 a 18 cm, formant una petita lleixa. L'alçada total del mur és de 5,25 m en el punt on es conserva un major nombre de filades. Aquest darrer tram del mur és el que es troba en pitjor estat de tota l'església.

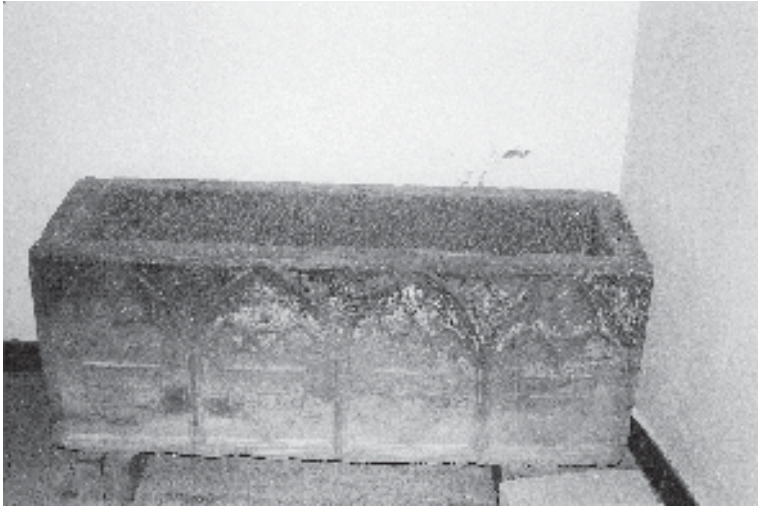
A causa de l'accentuada descomposició de la pedra part d'aquest es va esllavissar. Alguns dels seus carreus es trobaven molt erosionats o completament desfets per la humitat. Aquest

Arc apuntat presbiteral tapiat per la paret de la rectoria.

En primer terme s'aprecia la potència de sediment acumulada damunt de l'enllosat de l'església. Fotografia: Oriol Saula. Museu Comarcal de l'Urgell. Tàrraga.

Restes de l'arc gòtic amb fornícula, parcialment tapiat i tallat en època moderna, que encabia originàriament un sepulcre gòtic. Fotografia Oriol Saula. Museu Comarcal de l'Urgell. Tàrraga.





Sepulcre gòtic

guardat al Museu Comarcal de l'Urgell, procedent de l'església de Santa Maria de la Figuerosa. Fotografia: Xavier Mayora.

fet també és evident en d'altres trams però no revesteix tanta gravetat com en aquest punt, que s'ha hagut d'apuntalar provisionalment en espera d'alguna actuació. L'església està construïda amb pedra sorrenca del país, de color marró verdós. Els blocs es troben ben tallats i escairats, amb la seva cara vista repicada. Les mides són força regulars: les alçades dels carreus van dels 17 als 27 cm i les llargades oscil·len entre els 35 i els 55 cm. Els blocs estan lligats entre ells amb una fina capa d'argamassa de calç, amb un alt component de sorra. El farciment interior del mur es troba compost per pedres, terra i argamassa de calç. Quan es van desmuntar les filades superiors dels murs l'any 1928 la pedra sortia amb molta facilitat.

Una de les troballes més significatives que es van realitzar durant els treballs de desenrunament de l'any 1996 va ser la descoberta de part d'un arc gòtic en la zona central del mur de tramuntana. Aquest arc es va trobar parcialment desmuntat i creiem que va ser entre els segles XVII i XVIII quan es va suprimir per tal de realitzar una de les tres capelles laterals de l'església. És molt probable que sota d'aquest arc s'allotgés el sarcòfag gòtic que va ser trobat mig enterrat al cementiri adjacent a l'església, i que en l'actualitat es conserva al Museu Comarcal de l'Urgell. En un dels peus de l'arc va aparèixer esculpit un escut que coincideix exactament amb els quatre escuts que apareixen en la part frontal del sarcòfag. Es tracta d'un escut llis, acabat en punxa, amb una franja travessera, també llisa. De moment no s'ha pogut esbrinar si corresponia a algun llinatge relacionat amb la Figuerosa o amb la seva església. El sarcòfag està esculpit només pel frontal i el seu estat de conservació és bastant bo, tot i que la part que va romandre enterrada al cementiri s'ha conservat millor. Té unes dimensions d'1,40 m de llarg, 46 cm d'ample, una alçada de 55 cm i un gruix que varia entre els 6 i els 8 cm. No tenim cap notícia

documentada referent al sarcòfag gòtic, però per la seva ornamentació d'estil gòtic tan accentuada hem de pensar que es tracta d'una obra del segle XV. En la visita pastoral del 1758 no se'n fa cap referència. Probablement en realitzar els altars laterals de l'església, i en suprimir l'arc gòtic sota el qual s'allotjava, es devia traslladar a l'exterior, on romangué fins als anys 70. En la meitat de l'arc gòtic que es conserva s'intueixen diversos motius decoratius esculpits però totalment desfigurats i creiem que va ser en blanquejar l'església el 1795 quan es van fer malbé. Per deixar l'enguixat de les parets al mateix nivell es devien suprimir, a cop de martell i escarpa com molt bé s'aprecia, tots aquells elements que sobresortien del nivell. Un altre element important que es conserva, relacionat amb l'entorn de l'església romànica, és una estela funerària discoïdal que va ser desenterrada del cementiri vell de la Figuerosa l'any 1995. A jutjar per una fotografia de principis de segle, dues esteles presidien la paret est del cementiri, però amb l'abandó d'aquest i en convertir-lo en parc públic a mitjans dels vuitanta, aquests i d'altres elements funeraris van acabar de quedar colgats per la grava. Probablement una d'aquestes esteles és la que conservem en l'actualitat²⁸ i sembla que podria remuntar-se als segles XII o XIII.²⁹ Gràcies a la resistència de la pedra en què va ser esculpida, es conserva en molt bon estat.

Des de l'any 1928 l'església de Santa Maria de la Figuerosa ha quedat en l'estat de ruïna en què es troba actualment. Aquest estat s'ha agreujat durant els darrers anys a causa de la descomposició dels carreus d'alguns trams dels seus murs. El deteriorament progressiu dels blocs de pedra de les seves parets ha estat ocasionat, en bona mesura, per la humitat que provocava el reompliment de l'interior amb terra i per l'existència de conduccions d'aigua en mal estat vora la cara interna del mur de migjorn. La vegetació va anar creixent durant els darrers anys de forma espontània i van aparèixer una figuera i un magraner. La conservació del monument passa per una urgent intervenció que protegeixi el conjunt dels efectes de la intempèrie i arrangi els trams dels murs que amenacen ruïna. Si no es fa així és molt probable que en un breu període de temps es desplomi alguna part del temple i encara sigui més difícil la seva recuperació. Malgrat l'estat de deixadesa en què es troba, l'església de Santa Maria de la Figuerosa encara guarda un innegable valor artístic. Per les seves característiques arquitectòniques i per la seva peculiaritat ha esdevingut única en tot el terme de Tàrrrega i un dels pocs exponents del romànic urgellenc. La seva desaparició suposaria una pèrdua important, tant pel patrimoni cultural de la comarca com pel valor sentimental que per

a tots el figuerosins té, on els seus avantpassats van protagonitzar una part significativa de

les seves vides: des del seu naixement fins a la seva mort.

BIBLIOGRAFIA

ARXIU CAPITULAR DE LA SEU D'URGELL. Fons Parroquial de la Figuerosa.
Agustí ALTISENT; *Diplomatari de Santa Maria de Poblet. vol I (960-1177)*. Barcelona, 1993.
Cebrià BARAUT; *Les actes de consagracions d'esglésies de l'antic bisbat d'Urgell (segles IX-XII)*. Societat Cultural Urgel-litana. La Seu d'Urgell, 1986.
Cebrià BARAUT; "Els documents, dels anys 1051-1075, de l'Arxiu Capítular de la Seu d'Urgell". *Urgellia VI*. La Seu d'Urgell, 1983.
Cebrià BARAUT; "Els documents, dels anys 1101-1150, de l'Arxiu Capítular de la Seu d'Urgell". *Urgellia IX*. La Seu d'Urgell, 1988-1989.
Prim BERTRAN; "La dècima de la diòcesi d'Urgell, corresponent a l'any 1391". *Urgellia II*. Societat Cultural Urgel-litana. La Seu d'Urgell, 1979.
Prim BERTRAN et al.; *El comtat d'Urgell. vol. 1*. Col·lecció "El comtat d'Urgell". Lleida, 1995.
Josep IGLÉSIES; *El fogatge de 1497. Estudi i*

transcripció vol. I. Barcelona, 1991.
Josep IGLÉSIES; *El fogatge de 1553. Estudi i transcripció. vol. II*. Barcelona, 1981.
J. M. MIRÓ i ROSINACH; *Les esteles funeràries discoïdals de la Segarra*. Editat per Grup de Recerques de les Terres de Ponent. Tàrraga, 1986.
Enric MOREU-REY; *Els nostres noms de llocs*. Mallorca, 1982.
J. M. PONS i GURI; "Un fogatjament desconegut de l'any 1358". *Recull d'estudis d'història jurídica catalana. vol. I*. Barcelona, 1989.
Manuel RIU; "La canònica de Santa Maria de Solsona. Precedents medievals d'un bisbat modern". *Urgellia II*. La Seu d'Urgell, 1979.
Lluís SARRET i PONS, Pvre.; *Privilegis de Tàrraga*. Tàrraga, 1982.
CATALUNYA ROMÀNICA, vol. XXIV. Enciclopèdia Catalana. Barcelona, 1997.

NOTES

¹ Agustí ALTISENT; *Diplomatari de Santa Maria de Poblet. vol I (960-1177)*. Barcelona, 1993. doc. núm. 15. pàg. 33.
² Prim BERTRAN et al.; *El comtat d'Urgell. vol. 1*. Col·lecció "El comtat d'Urgell". Lleida, 1995. pàg. 24.
³ Enric MOREU-REY; *Els nostres noms de llocs*. Mallorca, 1982. pàg. 160.
⁴ Cebrià BARAUT; "Els documents, dels anys 1051-1075, de l'Arxiu Capítular de la Seu d'Urgell". *Urgellia VI*. La Seu d'Urgell, 1983. doc. núm. 879. pàg. 229.
⁵ Cebrià BARAUT; *Les actes de consagracions d'esglésies de l'antic bisbat d'Urgell (segles IX-XII)*. La Seu d'Urgell, 1986. Acta de Consagració núm. 79. pàg. 173.
⁶ Cebrià BARAUT; "Els documents, dels anys 1101-1150, de l'Arxiu Capítular de la Seu d'Urgell". *Urgellia IX*. La Seu d'Urgell, 1988-1989. doc. núm. 1216. pàg. 46.
⁷ Agustí ALTISENT; *Diplomatari de Santa Maria de Poblet. vol I (960-1177)*. Barcelona, 1993. doc. núm. 80. pàg. 82.
⁸ Agustí ALTISENT; *Diplomatari de Santa Maria de Poblet. vol I (960-1177)*. Barcelona, 1993. doc. núm. 100. pàg. 98.
⁹ Manuel RIU; "La canònica de Santa Maria de Solsona. Precedents medievals d'un bisbat modern". *Urgellia II*. La Seu d'Urgell, 1979. pàg. 237.
¹⁰ Cebrià BARAUT; *ob. cit.* La Seu d'Urgell, 1986. Acta de Consagració núm. 88. pàg. 184.
¹¹ Lluís SARRET i PONS, Pvre.; *Privilegis de Tàrraga*. Tàrraga, 1982. doc. núm. XLIX. pàg. 87.
¹² Lluís SARRET i PONS, Pvre.; *Privilegis de Tàrraga*. Tàrraga, 1982. doc. núm. XVIII. pàg. 113.
¹³ J. M. PONS i GURI; "Un fogatjament desconegut de l'any 1358". *Recull d'estudis d'història jurídica catalana. vol. I*. Barcelona, 1989. pàg. 348 i 349.
¹⁴ Prim BERTRAN; "La dècima de la diòcesi d'Urgell, corresponent a l'any 1391". *Urgellia II*. La Seu d'Urgell, 1979. pàg. 320.

¹⁵ Josep IGLÉSIES; *El fogatge de 1497. Estudi i transcripció. vol. I*. Barcelona, 1991. pàg. 56 i 83.
¹⁶ Josep IGLÉSIES; *El fogatge de 1553. Estudi i transcripció. vol. II*. Barcelona, 1981. pàg. 389.
¹⁷ Segons l'estudi aparegut a la *Catalunya Romànica* referent a l'església de Santa Maria de la Figuerosa, es podria tractar d'un edifici del segle XII. *Catalunya Romànica*. Vol. XXIV. Barcelona, 1997. pàg. 562.
¹⁸ Arxiu Capítular de la Seu d'Urgell. Visites Pastorals. doc. del 10-IV-1758.
¹⁹ A. C. U. Fons Parroquial de la Figuerosa. *Documentos importants (1740- ...)*. doc. del XI-1794.
²⁰ A. C. U. Fons Parroquial de la Figuerosa. *Documentos importants (1740- ...)*. doc. del 31-III-1795.
²¹ A. C. U. Fons Parroquial de la Figuerosa. *Documentos importants (1740- ...)*. doc. del 31-III-1795.
²² la Guerra Gran, 1793-1795.
²³ A. C. U. Fons Parroquial de la Figuerosa. *Documentos importants (1740- ...)*. doc. del 20-IV-1795.
²⁴ A. C. U. Fons Parroquial de la Figuerosa. *Documentos importants (1740- ...)*. doc. del 20-XI-1828.
²⁵ A. C. U. Expediente Reparación de templos (1858-1863). *Expediente sobre construcción de una iglesia parroquial en el pueblo de Figuerosa (1861)*.
²⁶ A. C. U. Fons Parroquial de la Figuerosa. *Llibre del culte de la Parròquia (1857-1903)*. doc. del 20-IX-1872.
²⁷ Vicenç BURON; *Esglésies romàniques catalanes*. Barcelona, 1977. pàg. 293.
²⁸ El fet que en l'inventari d'esteles funeràries discoïdals de J.M. Miró només aparegui una de les dues esteles, ens fa pensar que probablement l'altra va desaparèixer o roman colgada.
J. M. MIRÓ i ROSINACH; *Les esteles funeràries discoïdals de la Segarra*. Tàrraga, 1986. pàg. 98.
²⁹ Josep Gallart, arqueòleg dels Serveis Territorials de Cultura a Lleida, ha apuntat en el seu inventari d'esteles discoïdals de l'Urgell la possibilitat que la de Figuerosa sigui d'aquest període.

