

# URTX

**L** A CREATIVA CONSTRUCCIÓ  
DE L'ÀREA REGADA  
PELS CANALS D'URGELL

Jaume Mateu Giral

# LA CREATIVA CONSTRUCCIÓ DE L'ÀREA REGADA PELS CANALS D'URGELL

**Jaume  
Mateu Giral**  
Geògraf

## 1. Introducció

La construcció humana és el resultat d'unes relacions socials complexes i diverses que s'esdevenen en un territori al llarg d'un temps. En el cas que ens ocupa ens referim a un espai físic, l'àrea regada pels canals d'Urgell, i a un espai temporal, el comprès entre el segle XIV i els moments actuals.

Aquests espais esmentats, un marc físic i un marc temporal, no tenen sentit cultural si no s'omplen de contingut històric. I els protagonistes de la història social, aquells que veritablement li donen valor, són la persona, el col·lectiu, els grups humans; és a dir, els agents socials que intervenen en l'evolució d'un territori.

Les persones solem mantenir unes relacions socials que per la seva complexitat i diversitat esdevenen dinàmiques i canviants. Aquesta dinàmica evolutiva la generen un conjunt de mecanismes que condueixen les persones o els grups socials a noves creacions o noves construccions històriques. Aquestes, si són significatives, es manifesten en l'organització territorial entesa en un sentit ampli.

Aquesta argumentació teòrica la prenem en consideració perquè pot aplicar-se perfectament al cas que analitzem en aquest article. Abans de la construcció del canal principal d'Urgell el territori urgellenc era de secà, i en funcionar el canal, es transformà en una àrea de regadiu. Òbviament aquesta transformació va tenir unes profundes conseqüències en els ordres físic, social, econòmic i cultural, fins el punt que els estudiosos d'aquesta temàtica emprem per referir-nos-hi globalment expressions com "el model d'abans del canal" i "el model de després del canal". Sovint, però, aquestes expressions manifesten valors negatius relatius al "model d'abans" sense tenir pre-

sent que els dos models han estat creatius, complexos, dinàmics i evolutius. Senzillament, el model basat en el secà fou diferent del model originat pel regadiu.

Aquesta afirmació ens condueix a plantejar-nos una qüestió que no tractarem en aquest article, però que ens pot situar en el marc d'una reflexió posterior interessant: el problema de la quantitat i de la qualitat referits a les accions dels grups socials. L'interrogant es pot formular de la següent manera: quina pagesia ha estat més creativa, la d'abans o la de després del canal? Ben pensat, a l'hora de respondre s'obren nombrosos dubtes perquè molts dels condicionants amb els quals es trobà la pagesia d'abans no els va tenir la de després i, evidentment, a l'inrevés. A més, hauríem d'acceptar el fet que entre els dos models al·ludits s'establí durant molts anys un "model de transició", d'adaptació d'unes estructures basades en el secà a unes altres basades en el regadiu. Encara més, en l'actualitat a l'àrea motiu d'anàlisi conviuen l'agricultura de secà i l'agricultura de regadiu<sup>1</sup>.

Aquesta pagesia, amb els seus objectius, els seus condicionants, els recursos utilitzats en la producció agrària i les lògiques de les seves actuacions ha originat un seguit de processos socials, econòmics, culturals i fins i tot ideològics que han anat modelant la construcció històrica de l'àrea regada pels canals d'Urgell. Aquesta construcció pot explicitar-se en uns "moments" clau o unitats d'acció<sup>2</sup> que han estat, al nostre parer, molt determinants en l'evolució de l'organització territorial de les planes urgellenques.

De cada "moment" clau se n'ha derivat un nou procés territorial, una nova territorialitat de la qual n'han derivat importants canvis en el paisatge i en la funció agrària del territori: en els rendiments de les plantes, l'ús del sòl, les pràc-

tiques agronòmiques, el règim jurídic de les explotacions, el sentit comercial de la producció, l'aplicació de la tecnologia, o bé en el conjunt de coneixences, tradicions i formes de vida característiques dels urgellencs; és a dir, en la base cultural de la societat urgellenca.

Cada nova unitat d'acció local ha estat possible gràcies a la intervenció d'agents socials exteriors extracomarcals, regionals, nacionals o de procedència estrangera. És en aquest sentit que utilitzem el concepte territorialitat. Sense la intervenció d'agents socials exteriors no hagués estat possible la profunda transformació d'aquest territori. És cert que la pagesia urgellenca històricament ha tingut un paper fonamental en els canvis, però és igualment cert que sense un capital de procedència exterior, una infraestructura concebuda des de fora, una ideologia política formulada terres enllà, una experiència en l'ús de l'aigua arribada d'altres indrets, o bé una tecnologia agrària majoritàriament pensada i fabricada a l'exterior, la realitat urgellenca actual seria diferent i les innovacions que s'han derivat de cada "unitat d'acció" o "moment" clau no haurien estat possibles.

La investigació sobre els "moments" clau, l'anàlisi posterior i les interpretacions finals ens ajuden a jerarquitzar i comprendre la complexitat dels processos territorialitzadors que en l'àrea estudiada són el resultat de la connexió de tres factors fonamentals: l'aigua, el sòl i la cultura. Les relacions entre aquests factors al llarg del temps han anat configurant les seqüències lògiques de l'evolució territorial de l'àrea regada pels canals d'Urgell. En aquest article s'analitzen les interaccions d'aquests factors prenent com a referents una escala històrica que es concreta en cinc "moments" significatius o unitats d'acció, fonamentals per interpretar el futur del grup social que omple de contingut el territori pres en consideració.

El primer "moment" clau el situem al segle XIV i el definim com la primera unitat d'acció, el moment de la concreció d'una intuïció, d'un sentiment, d'un somni comú: la possibilitat de regar unes terres permanentment assedegades i de caràcter estepari.

El segon "moment" clau el situem a mitjan segle XIX i el definim com la segona unitat d'acció, el moment de la finalització de les obres del canal principal d'Urgell l'any 1862: la realitat de poder començar a regar aquelles terres assedegades i pobres.

El tercer "moment" clau el situem a l'últim terç de segle XIX fins a la guerra civil, i el definim com la tercera unitat d'acció, el moment de l'aparició dels problemes relacionats amb l'ús

de l'aigua: la problemàtica funcional i els intents de solució.

El quart "moment" clau el situem des dels anys posteriors a la guerra civil fins a mitjans dels anys setanta, i el definim com la quarta unitat d'acció, el moment de la intensificació agrària, de l'aparició de la moderna mecanització del camp: la nova i moderna orientació tecnoprodutiva.

El cinquè "moment" clau el situem des de mitjan dels anys setanta fins a l'actualitat, i el definim com la cinquena unitat d'acció, el moment de l'aplicació de la tecnologia d'última generació a l'explotació agrària, la ramaderització del camp: la gestió actual i les seves contradiccions.

Els geògrafs disposem d'un recurs fonamental per expressar gràficament els resultats de les nostres recerques: la cartografia. Les accions sobre el territori derivades de cada "moment" clau analitzat, han tingut unes repercussions en el paisatge de l'àrea estudiada que expressem cartogràficament a través d'un conjunt de mapes que simulen l'evolució de l'ús del sòl al llarg del temps. Ens sembla una aportació especialment significativa perquè fins ara, segons el nostre coneixement, no ha estat elaborada una seqüència de mapes que mostri l'evolució de l'ús del sòl des d'abans del canal (1860) fins a l'últim cens agrari realitzat l'any 1989.

## 2. El primer "moment" clau.

La primera unitat d'acció o primer "moment" clau en la construcció històrica de l'àrea regada pels canals d'Urgell cal situar-lo a l'octubre de l'any 1346. J. Vila (1992:83) indica que l'infant Jaume d'Urgell, fill segon d'Alfons el Benigne i Teresa d'Entença, es trobava a Santpedor i va redactar, a prec dels representants urgellencs, un document dirigit als consellers de Manresa, en què es demanava el permís perquè Guillem Catà, delineant que dirigia les obres de la sèquia d'aquesta ciutat, visités l'Urgell amb la finalitat de realitzar uns primers estudis de camp sobre el futur canal. Els consellers de Manresa van acceptar i en Guillem Catà s'hi desplaçà, però ara per ara no disposem de més informació i, en conseqüència, no tenim coneixement de l'alcanç real d'aquesta iniciativa. Tot i això la considerem important perquè manifesta una voluntat ferma de la comunitat urgellenca vers la construcció del canal, encara que el conjunt de les condicions ambientals fossin realment negatives. Efectivament, la qualitat dels sòls en general era deficitària, ja que abundaven els tercers amb un horitzó exterior ric en carbonat

EIX CRONOLÒGIC	IMPULSORS	PROJECTISTA
<b>1346</b> (1-10-1346)	-Comunitat urgellenca -Comte Jaume d'Urgell	Guillem Catà (delineant) d'aigües Enginyer director del Canal de Manresa
<b>S. XVI</b>	-Carles V (1506) -Felip II (1554) (1576) tres viatges (1577)	Abat Joan de Guimerà de Poblet Martí Joan Franquesa
<b>1589-1600</b>	-Consell de Cent de Barcelona -Comunitat urgellenca	?
<b>1614-1726</b>	-La comunitat urgellenca envia Pere Forn de Tàrraga a Barcelona -Assemblea d'Anglesola. Pere Ripoll presenta un memorial al Consell de Cent -Marià Serra de Figueres presenta de nou el memorial a la Reial Audiència (1726) i a Felip V	?
<b>1737</b>	-Felip V. Marquès de Werboom -Jaume Duran (president Junta de Comerç de Barcelona)	Comissió de topògrafs i enginyers militars del regne
<b>1749-1755</b>	-Marquès de Puerto Nuevo (visità l'Urgell l'any 1753)	Bernardo Lana (enginyer) amb l'ajut de Miquel Moreno i el sergent Derbao (retirat al Palau d'Anglesola) Projecte motriu dels posteriors
<b>1765</b>	-Junta de Comerç de Barcelona (formada en aquests anys)	Pere Llopart i Tomàs Desprat (arquitectes)
<b>1769-1770</b>	Ídem	Joan Cherta (arquitecte)
<b>1779-1786</b>	Ídem Societat Econòmica d'Amics del País de Tàrraga (tractà directament amb el comte de Floridablanca)	Salvador Reguart (1783) Joan Soler Faneca (dibuixos de Sinibald Mas) Tomàs Soler Ferrer (arquitecte)
<b>1816</b>	Universitat de Cervera Junta de Comerç de Barcelona Capità General de Catalunya (Castaños) Comunitat urgellenca	Tomàs Soler Ferrer
<b>1825</b>	Junta de Comerç de Barcelona Diputació de Lleida Junta Protectora (1828)	Antoni Cellès (arquitecte lleidatà)
<b>1842</b>	Diputació provincial de Lleida Junta de propietaris urgellencs	Antoni Cellès
<b>1847</b>	Empresaris J. Ceriola, J. Salamanca i G. Remisa	Pere de Andrés y Puigdollers (enginyer propietari de Raimat) i Constantí de Ardanç (enginyer)
<b>1851</b>	Promotor concessionari, J. Ferrer i Valls i Junta de propietaris d'Urgell	Pere de Andrés y Puigdollers
<b>1852</b>	Promotor concessionari, Girona germans i Clavé Cia.	Pere de Andrés y Puigdollers Nous estudis al terreny
<b>1853</b>	Promotor concessionari, S.A. Canal de Urgel Concessió 33m³/seg RD 28-XII-1853	Domènec Cardenal i Gandasegui

## setze projectes

CARACTERÍSTIQUES DE L'OBRA	MOTIU DE L'OBLIT O DEL FRACÀS
Sèquia nova (Arxiu Municipal de Manresa d'un manuscrit, signat a Sampedor, Ripoll)	Sense informació
Sèquia nova. El 1574 Bellpuig s'imposà la participació de 40 homes per construir-la Sèquia reial	Oposició -La ciutat de Lleida per necessitat de fems dels ramats transhumants i de mà d'obra a l'horta -Perceptors de delmes -Ramaders i bladers segarrencs -Interessos contraposats entre la reialesa i el monestir de Poblet. Se li posa pel mig l'habilitíssim nivellador Joan Francisco Citoni
Sèquia nova	Anys d'extrema misèria Pesta a Barcelona i altres indrets
Sèquia de regatge i navegació. Presa a Àger Els pagesos s'imposen un cànon (1/30 part dels fruits) Comencen els treballs (1727?)	Negativa de nobles, eclesiàstics i rendistes Negativa dels ciutadans de Barcelona per la por a nous impostos Problemes financers dels bancs particulars i del Consell de Cent Negativa dels comerciants barcelonins importadors de blat Estat impracticable del camí de Barcelona a Urgell construït el 1559
Subscripció popular per finançar obres Pressupost de 360.000 pesos pel canal de regatge Presa d'aigües a Oliana	
Dues preses d'aigua: canal principal a Tiurana i canal auxiliar o secundari a Camarasa Pressupost d'1.600.000 pesos	Oposició que presentava els regatges com a perjudicials per a la salut pública La Facultat de Medicina de la Universitat de Cervera ho desmenteix
Canal de regatge i navegació Hauria de desguassar prop de Torredembarra	El marquès de l'Ensenada sembla no donar suport al projecte
Presa a la Noguera Pallaresa (Àger). El canal travessaria el Segre per un pont	Inviabilitat decidida per la pròpia Junta de Comerç
Canal de regatge i de navegació Presa d'aigües del canal principal a Oliana Canal auxiliar paral·lel al principal Pressupost de 2.500.000 pesos. Estudis sobre el terreny	Guerres contra Anglaterra i França (1779-1801) Revolució francesa Guerra de la Independència Malentesos entre la Junta de Comerç i la Societat de Tàrraga
Canal de regatge i navegació. Pressupost de 80 milions de rals Inici de les obres a l'abril de 1817 Col·locació de la 1a pedra del canal auxiliar a la Sentiu Intent d'obertura del túnel de Montclar Paralització d'obres el 1822 Imposició { 1/20è i 1/30è als pobles afectats d'un arbitri al consum de porc, les portes i el port de Barcelona	Problemes tècnics i financers Desconfiança dels pagesos en el projecte Anys de collites dolentes
Canal de regatge Presa d'aigües al Tossal (prop de Ponts) Tècnic de París construeix pous artesianes. Inici d'obres el 1829 Mà d'obra, en part, formada per presidiaris Paralització de les obres el 1833	Primera Guerra Carlina (1833). Bullangues polítiques
Canal de regatge. Presa d'aigües al Tossal	Esdeveniments polítics de 1843 (Espartero, Prim, Milans...)
Concessió reial d'Isabel II (3-XI-1852) Projecte semblant al d'A. Cellès	Traspàs de G. Remisa Caducitat concessió (1850)
Conveni signat a Lleida entre promotors i representants junta (10-VIII-1852)	Caducitat concessió per no complir la normativa (08-III-1850)
Creació d'una S.A. a Barcelona amb 32.000.000 de rals (16.000 accions de 2.000 rals) Distribució d'accions a Catalunya i Espanya Caixer de la S.A. fou el Banc de Barcelona (propietat de la família Girona) Reunió Junta de propietaris a Mollerussa (11-XI-1852)	Traspàs de la concessió (05-III-1853)
Resclosa a «La Llenguadera» (terme del Tossal) 1862 Cost de l'obra principal: 166.000 ptes/km Inici d'obres: tardor de 1853 Final d'obres del canal principal: tardor de 1861 Primer reg: 25-III-1862. Finca Tarassó al terme d'Agramunt Signatura del Conveni de Madrid (02-II-1862) -Cànon 1/9è als propietaris al llarg dels 60 primers anys, ampliable a 75 anys si no es finançaven la construcció de les sèquies principals. -Imposició del 4% dels fruits destinats a la conservació de la infraestructura. Cobrir concessió fins 99 anys a la S.A. Canal de Urgel. Acabament de les 4 sèquies principals el 1865.	

**Quadre de les pàg.**  
**42-43, del llibre**  
**El tresor dels**  
**canals d'Urgell**  
de Pagès editors.  
La magna obra de  
construir els canals  
d'Urgell va haver  
d'esperar més de  
cinc-cents anys des  
que hom en va  
preure la potencial  
utilitat, l'any 1346,  
fins a la construcció  
definitiva entre els  
anys 1853 i 1862.

calcic i un important component de guix i sals. Aquest fet suposava l'existència d'una escassa vida microbiana que, alhora, determinava l'existència d'uns sòls amb poc contingut d'humus. Terres de color clar que reflecteixen les propietats de la roca mare, a voltes pulverulents i profundes; en altres ocasions, rocoses i amb crostes calcàries.

Aquests sòls d'erm, combinats amb una feble pluviositat, prop de quatre-cents mil·límetres anuals, uns estius secs i calorosos, uns hiverns llargs i freds i un risc de gelades fins ben entrada la primavera, determinaven uns rendiments agrícoles pobres. No obstant això, els anys en els quals aquests condicionants naturals es comportaven de forma positiva, l'Urgell es transformava en el somiat graner de Catalunya. Un rebost, però, que gairebé sempre restava per emplenar perquè, en general, ni les característiques físiques del territori, ni les condicions socioeconòmiques dels seus moradors podien fornir, amb regularitat, del gra que necessitaven el mercat barceloní i el Principat.

Però en la imaginació de la gent del poble, així com en sectors de la noblesa i de la cort, aquestes planes de ponent oferien possibilitats físiques i ecològiques. J. Mateu (1996:36) esmenta, entre les primeres, l'amplària de les terres, el fet que s'utilitzessin com a zona d'hivernació pels ramats transhumants, l'existència de poques terres regades però amb collites regulars, alguns anys excepcionals. Entre les segones, el fet de ser el graner potencial de Catalunya, la possibilitat de construir un canal per assegurar les collites de cereal, o bé, l'eventualitat d'obtenir terres en propietat per part dels colonitzadors nous, després d'un temps indeterminat.

Era una terra de prometença que podia abastar de gra Catalunya quan les condicions negatives així ho requerissin. De fet, els períodes de precarietat alimentària per a la població catalana eren habituals, fins i tot en cicles econòmics expansius, com per exemple, des de mitjans del segle XIII a mitjans del XIV: l'epidèmia de 1285, a la qual en territori barceloní s'afegí l'aiguat de 1289 que destruï el sistema de regadiu del riu Llobregat; les sequeres i les pestes periòdiques entre 1315 i 1330, a les quals cal sumar la guerra contra Gènova l'any 1333; l'obstrucció, per part dels genovesos, de l'arribada al port de Barcelona dels vaixells carregats de gra procedents de Sardenya i de Sicília; les pujades del preu del blat consegüents, origen de protestes, avalots i robatoris; la pesta de l'any 1335, que despoblà la ciutat de Barcelona; els episodis de la pesta negra, iniciada l'any 1348, amb gran quantitat de morts i trasbals general al Principat, etc. Cal

insistir en el fet que unes collites dolentes i seguides comportaven greus conseqüències, la més notable de les quals eren la mortalitat originada per la fam i les malalties derivades de la mateixa carestia.

En aquestes condicions no és estrany que s'establís una mena de consens entre agents socials de diversa procedència per veure de solucionar els problemes que periòdicament es repetien. Per un costat, la majoria de petits productors urgellencs; per un altre, els habitants de les grans ciutats que en patien les conseqüències; per altra banda, els detentors del poder polític. La construcció del canal d'Urgell podia arribar a solucionar el greu problema relacionat amb la dependència alimentària que tenia el conjunt del Principat respecte a l'exterior. La mort sobtada de l'infant Jaume I d'Urgell l'any 1347 i el desconcert general que provocà l'aparició de la pesta negra l'any 1348 van avortar les potencials possibilitats de construir una gran sèquia que regués les terres semidesèrtiques urgellenques i, de forma paral·lela, solucionés els permanents problemes alimentaris de la creixent població barcelonina i de la costa catalana. En aquesta oportunitat no va ser possible; no obstant això, la primera unitat d'acció va representar la llavor que floriria segles més tard, després que altres llavors sembrades no arribessin a fructificar per motius ben diversos (vegeu el requadre "Història de setze projectes").

### 3. El segon "moment" clau

Tot i que la majoria dels urgellencs i gent del país havien sentit, des de temps remots, la necessitat de derivar les aigües del Segre cap aquestes terres àrides i eixutes, els plans de regatge anaven fracassant. A les accions positives s'afegien immediatament reaccions negatives de procedència diferent. En els temps de Carles V i de Felip II, en tres ocasions s'intentà establir les bases per a la construcció del canal d'Urgell. Els reis i els tècnics reials, la majoria de pobles i gran part dels petits i mitjans propietaris hi estaven d'acord; fins i tot alguns municipis com Bellpuig i Arbeca s'havien imposat participant-hi econòmicament i amb l'aportació de mà d'obra voluntària per part dels veïns.

Un conseller de Felip II, J. Martí Franquesa, intentava convèncer les comunitats locals per fer front a les despeses de la construcció del canal. A Arbeca reuní els veïns per veure de fer-los aportar deu sous per jornal amb la finalitat de "fer per a traure un braç del riu Segre ab una siquia nova y posarlo en aquest camp de Urgell per a regar los termes y terres de aquell madurament antes y considerat lo ne-

goci y majorment atesa la gran sterilitat y necessitat que per falta de aygües se pase”.

Per altre costat, l'oposició a la construcció del canal era poderosa i tenia molts fronts oberts, d'entre els quals, les ciutats de Barcelona i de Lleida, els ramaders i grans propietaris urgellencs i segarrencs, els contraposats interessos entre la monarquia i el monestir de Poblet, la manca d'entesa entre els propis tècnics i els consellers dels reis... Els habitants de la ciutat de Lleida, en aquells moments, no desitjaven la construcció del canal perquè amb l'arribada de les aigües temien perdre la font de proveïment de fems per a l'horta, procedents dels ramats transhumants que passaven l'hivern a les planes. A més, pensaven que les terres regades necessitarien molta mà d'obra i els jornalers podrien deixar l'horta per anar a cercar millors condicions de treball a les àrees novament regades. Els habitants de Barcelona, tot i patir constants crisis alimentàries i dependre de l'exterior en l'abastament de cereals, no eren massa entusiastes en la construcció del canal per la por d'acumular un nou impost. Els grans propietaris urgellencs i segarrencs preferien l'aleatorietat de les collites perquè així podien controlar millor els productors i el comerç cerealístic local a través de les pràctiques d'usura que, a poc a poc, anaven enfonsant els petits i mitjans propietaris en no poder satisfer els interessos demanats per l'usuari, el qual anava eixamplant les seves propietats i monopolitzant el comerç del blat.

El *Memorial* de Pere Ripoll (1616:6) adreçat a la ciutat de Barcelona és molt explícit a l'hora d'analitzar les dificultats que afectaven els urgellencs: "los pobles de dits camps estan carregats de deutes, acreedors i censals per haver tingut de manllevar per rao de l'esterilitat de les aigües i non han collit per falta d'ella. Remediarsels hie la miserie y falta, que molts pobles tenen de aygua pera beurer, aixi a les persones com a les besties, que molts anys hi ha, han de beurer tots de unes mateixes bassas laygua pluvial, bruta y llotosa de tres, y quatre anys entollada [...]"

Una i altra vegada la involuntària insolvència dels urgellencs es va repetir al llarg del temps i no ajudava a fer possible el somni de construir el canal perquè no ho permetien la seva minsa capacitat d'estalvi ni tampoc les condicions demogràfiques, sanitàries o impositives. Tot un conjunt de variables limitadores que truncaven la vella i digna aspiració dels urgellencs ara i després. Amb aquestes condicions resultava gairebé impossible dur a terme la decisiva unitat d'acció que permetria la realització del canal d'Urgell. La pagesia urgellenca, però, no es trobava sola a l'hora de defensar-ne la construcció ja que un nombrós grup

de pensadors il·lustrats i institucions defensaven la idea: J. Caresmar, P. Madoz, Romà i Rossell, E. Jaumeandreu, societats econòmiques d'amics del país (fonamentalment les de Tàrraga i Barcelona), Universitat de Cervera, etc. El moviment il·lustrat, basant-se en anteriors reivindicacions, tenia els objectius de posar fi a la dependència de caràcter feudal a la qual estava sotmès el món rural català, d'acabar amb la insolent capacitat d'estalvi dels jornalers, petits i mitjans propietaris, de criticar el predominant model agrari absentista, o bé d'eliminar part de les feixugues càrregues impositives que havia de suportar la pagesia.

Les burgesies local i la barcelonina van prendre posicions davant les possibilitats de compra de terres a l'Urgell que es varen derivar de les desamortitzacions i, astutament, van preparar un pla d'intervenció ocupant l'espai físic, social, econòmic i cultural que tradicionalment havien ocupat les forces de l'antic règim. El pas següent de la burgesia va consistir a assegurar posicionaments, amb la connivència més o menys ben acceptada de la pagesia urgellenca, i preparar l'obra d'infraestructura: construcció del ferrocarril Barcelona-Lleida-Saragossa, construcció de la carretera de Lleida a Tarragona i, finalment, la magna obra de la construcció del canal d'Urgell.

L'inici de les obres fou a la tardor de 1853 i acabaren la tardor de 1861, sota la direcció de l'eminent enginyer Domènec Cardenal. La primigènia intuïció del segle XIV havia cristal·litzat en una nova unitat d'acció, el moment clau de la concreció pràctica, el moment del primer regatge que es va dur a terme la primavera de l'any 1862. Fou, sens dubte, la conjunció d'interessos entre pagesos, burgesos locals, burgesia comercial i industrial barcelonina, i determinades institucions i organismes públics i privats, el motor impulsor del projecte que seria el definitiu. Aquest fet podia significar, per als pagesos, desfer-se d'unes servituds i d'un aïllament seculars; per als burgesos, representava un sòlid pas endavant per augmentar les produccions i rendes comercials i així recuperar amb escreix les inversions realitzades.

Un cop enllestit el canal, els petits i mitjans propietaris, amb uns rendiments agrícoles inferiors als previstos i amb el pagament del novè i altres impostos, van tenir veritables dificultats per subsistir. Bona part dels grans propietaris, a voltes nobles i burgesos absentistes, invertien a la ciutat els guanys aconseguits al camp. Aquests posicionaments acabaren en conflictes persistents entre petits i mitjans propietaris i els grans terratinents i la burgesia accionarial, representada per la Sociedad

Anónima Canal de Urgel, concessionària segona de la gran obra.

#### 4. El tercer "moment" clau

Gairebé tothom estava d'acord amb els beneficis que l'aigua hauria de dur a l'Urgell. La pròpia S.A. Canal de Urgel (1861) publicà i envià, un any abans que l'aigua baixés pel canal, un document a la reina Isabel II exposant els avantatges de l'obra:

-En l'ordre social, promouria la igualtat entre rics i pobres.

-En l'ordre econòmic, augmentaria notablement les produccions agrícoles.

-En l'ordre demogràfic, la població s'incrementaria molt.

-En l'ordre ètic, duria benaurances a aquestes "gents miserioses".

Però vint-i-cinc anys després la realitat era molt diferent. Pere Gené, pagès de les Borges, va escriure una carta al diari *La Publicidad* el desembre de 1887 exposant el següent: "Es diu que els interessos de la Companyia s'han vist contrariats degut a que no poden percebre, amb l'import del cànon pactat, ni els interessos del capital invertit i encara menys reemborsar tot aquest capital en el temps de l'exploració. Al país li ha passat una cosa semblant... Els pagesos de l'Urgell han hagut de sofrir, entre moltes altres decepcions, la de veure que moltes terres no guanyaven, sinó al revés, perdien, i no poc, al ser regades. Ha estat un negoci desgraciat per les dues parts".

Bernat Sala, advocat de Balaguer, va invertir en la compra de terres a l'Urgell i al desembre del mateix any, en el mateix diari, argumentava: "Creia que els meus treballs i els meus diners utilitzats en nivellar, adobar i sanejar les meves finques, els faria augmentar el seu valor i ara veig que, després de vint-i-quatre anys valen el mateix, i algunes menys que abans".

En general l'aigua, tan enyorada, va tenir efectes nocius per motius ben diferents:

1. La majoria de propietaris, atesa la secular manca d'aigua, no estaven preparats tècnicament per utilitzar-la correctament.

2. L'empresa concessionària des dels inicis no va poder o saber administrar ni gestionar l'aigua d'una manera equitativa i coherent.

3. Els tècnics que dissenyaren els canals no van preveure dos aspectes cabdals: en primer lloc, una xarxa completa i suficient de desguas-

sos per tal que les aigües sobrants dels regatges poguessin evacuar; en segon terme, la composició mineral dels sòls, molt impermeables i amb importants dipòsits de guixos i clorurs sòdics i potàssics.

En conseqüència les aigües sobrants s'entollaven i les sals sortien a l'exterior per capillaritat, i provocaven pèrdues de collita i les condicions adequades per a la fructificació d'epidèmies. Se'n derivaren fins a final de segle XIX altes mortalitats catastròfiques i una certa emigració. El geògraf Pau Vila (1962) indica que les terres regades pel canal l'any 1857 tenien 42.584 habitants, els quals augmentaren fins a 43.512 amb les obres del canal. En canvi, el cens de 1877 ens mostra només una població de 43.006 persones, per sota de la de vint anys abans. És a dir, l'aigua va propiciar, les primeres dècades, un perceptible èxode de població. Definitivament, ni els pagesos, ni els organismes oficials, ni els dissenyadors del projecte, ni les terres estaven preparats per a rebre i emprar adequadament l'aigua, cosa que provocà un empobriment general i un flagell que planava damunt la societat urgellenca. Josep Lladonosa (1988), seguint l'historiador J. Vicens Vives, dona la seva versió del cicle diabòlic:

"L'entollament de les aigües, produït per la manca de desguassos, provocà una epidèmia de febres palúdiques, més intenses i malignes encara que les del segle passat (es refereix a les de 1722 i 1785). L'epidèmia durà vuit anys, entre 1863 i 1870, i afectà el 70% de la població camperola. Hi haguè pobles, com ara Mollerussa, que restaren pràcticament deshabitats. La transformació de l'Urgell en una horta fecunda no fou possible fins a les darreries de segle".

A tot això s'afegí la catastròfica evolució de les finances i de la indústria catalana entre 1866 i 1874, els condicionants polítics de l'època entre rebel·lions i pronunciaments militars, les adversitats meteorològiques (l'hivern de 1870 una nevada matà gran quantitat d'oliveres i la tardor de 1874 portà la rubinada de Santa Tecla, que ocasionà centenars de morts i inutilitzà la infraestructura de reg). Per si fos poc, aquells anys la S.A. Canal de Urgel presentava suspensió de pagaments. Tot un cúmul de despropòsits que exasperaven quan hom observava la lentitud amb què avançava l'expansió de les terres regades: de les previstes 75.000 ha de reg, l'any 1864 se'n regaven 6.500; l'any 1866, unes 18.000; l'any 1878, cap a les 25.000; l'any 1927 s'atansen a les 60.000. Fins dècades ben recents, amb la posada en marxa del canal auxiliar l'any 1932 i del pantà d'Oliana el 1959, no s'han aconseguit resultats satisfactoris, sobretot en els termes més



allunyats del canal principal, en l'anomenat "cul de sac" de l'àrea regada.

Però tot això, segons escrivia José Tonijuan (1987) a l'última dècada de segle XIX, era poc comparat amb l'actuació d'alguns agents socials que titlla de "monstruosos usureros". La llarga llista de despropòsits deuria comportar als urgellencs un cert sentiment d'impotència davant els fets que derivaven en emigracions. L'historiador Josep Fontana (1990) s'hi refereix recollint un romanç lleidatà:

Los uns se venen les vinyes,  
los altres, camps i olivers,  
los altres, mobles de casa,  
robes i tot lo demás

Unes pèrdues de població que trigarien molt a redreçar-se, fins a finals de segle XIX i tombant del XX. Moments durant els quals encara persistien els enfrontaments entre la companyia i els pagesos pel fet que els rendiments no satisfien ningú. El conflicte del pagament del novè esdevingué, a poc a poc, un problema amb derivacions polític-socials. Arguments de la junta de govern i contraarguments dels pagesos, negligències de l'administració, polèmiques en els mitjans de comunicació, concentracions massives de pagesos demanant els seus drets, violència física i negatives a satisfer el novè sovintejaven a finals del segle XIX i es perllongaren, amb èpoques de pausa, fins mitjan segle XX, fins fa quatre dies.

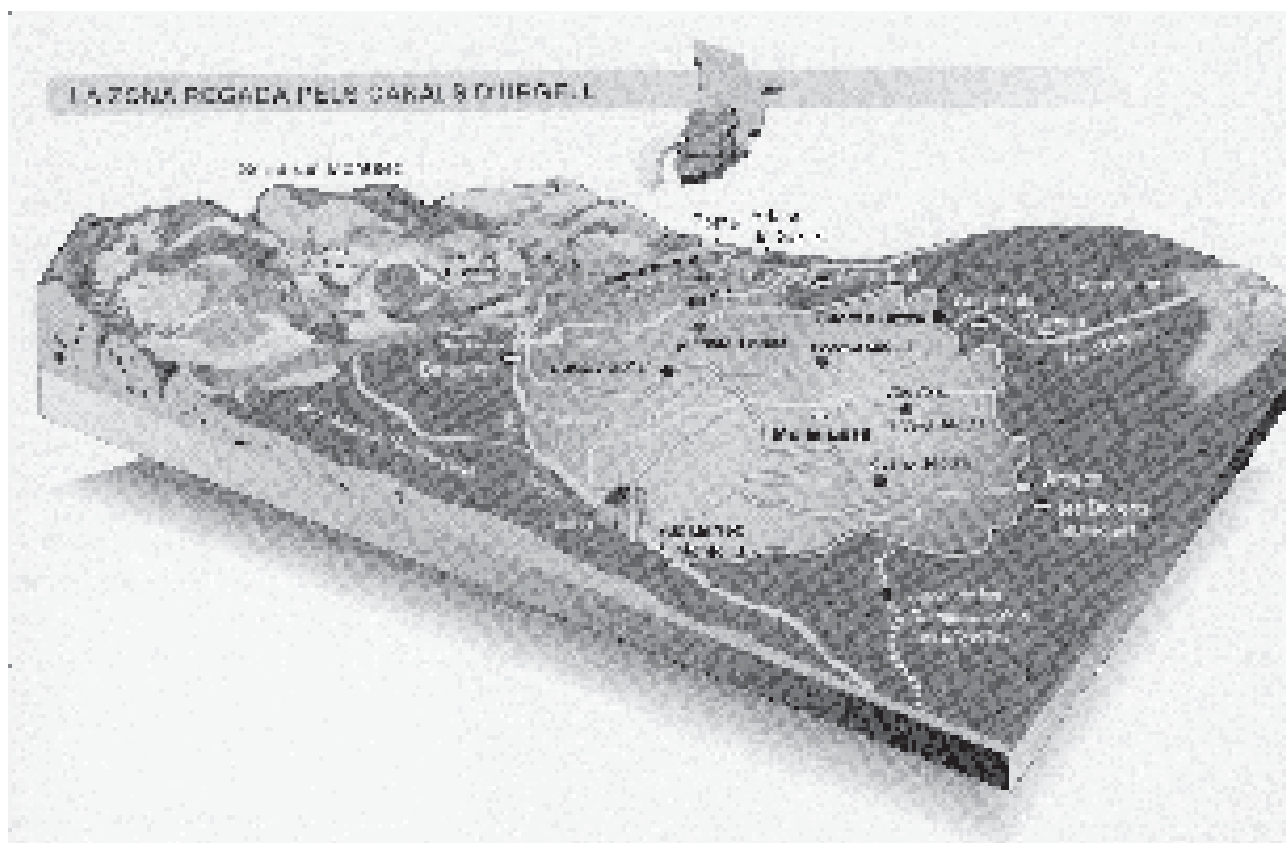


#### 4. El tercer "moment" clau

Tota aquesta problemàtica funcional calia solucionar-la perquè s'havia arribat molt lluny i no era qüestió d'abandonar. Per forts que fossin els impediments, calia superar-los; s'havia d'anar més enllà i vèncer els obstacles. Aquest esperit de superació dels problemes arribats amb l'aigua va suposar grans esforços i l'hem convertit amb el que anomenem tercer "moment" clau o tercera unitat d'acció en l'evolució de l'àrea regada pels canals d'Urgell. Calia aprendre a usar efectivament l'aigua, a transportar-la adequadament, a manipular-la correctament, a aplicar-la amb eficàcia a unes terres assedegades i morfològi-

**Placa commemorativa de l'arribada de l'aigua a la finca propietat de la família Mestres a Tarasó, Agramunt. (1862).**

(Foto i arxiu: J. Ripoll.)  
Foto i plànol de la pàg. 67 del llibre *El tesoro dels canals d'Urgell*.



cament mal estructurades per rebre amb condicions òptimes el líquid element.

L'habitable dels urgellencs és com una mena de teranyina socioeconòmica i cultural que s'ha anat teixint al llarg del temps. Recolza en un eix bàsic, l'aigua, però aquest no es podria sostenir si no fos pel suport d'una conjunció de punts, cadascun dels quals ha estat o és bàsic per al desenvolupament del sistema social, econòmic o cultural de l'àrea regada. Les arrels cal buscar-les segles endarrere, però les manifestacions més evidents es van produir cap a mitjan segle XIX, precisament en els moments de la construcció definitiva del canal. Va ser llavors quan l'antic ordre agrari es va transmutar en els aspectes tècnic, jurídic i econòmic, i va donar pas a una nova disposició de les coses.

En el canvi hi van intervenir forces socials, com els pagesos; institucionals, com les societats econòmiques d'amics del país de Tàrraga i de Barcelona; federacions agrícoles, com la Catalano-Balear, que va néixer el 1881; instituts agrícoles, com el de Sant Isidre, creat el 1851; acadèmies d'agricultura, com la de Lleida, que fou creada el 1763, o l'Escola d'Agricultura de Barcelona, fundada el 1894; juntes i cambres de comerç, com la de Barcelona, que es constituí el 1866 sota la presidència de Manel Girona, propietari de la finca Castell del Remei; el propi Govern d'Espanya disposant les lleis de Desvinculació el 1836, de Béns Nacionals el 1837, de Desamortització General el 1855; ateneus populars, com el de Barcelona en el qual Manel Girona figurà com a membre de la primera junta de govern; ús al camp dels avenços procedents de la química, la biologia, la genètica...; tècniques, amb les indústries metal·lúrgica i mecànica aplicades al camp, etc. Tot un ampli ventall que es completà amb la transcendental revolució en els transports i amb la possibilitat de comercialitzar els productes amb major rapidesa i abaratint despeses. Aquesta era una assignatura pendent des de feia segles. Finalment, però, el ferrocarril de via ampla arribà a la contrada el 1861.

Així les coses, a mitjan segle XIX s'introduïren els guanos i es fabricaren els primers adobs nitrogenats artificials que, amb els renovats sistemes de treball agrícola, van permetre la gradual reducció dels guarets; s'implantà de forma àmplia el conreu de la vinya; es perfeccionaren les eines agrícoles, se substituïrien la falç per la dalla i l'arada romana per una altra de rodes i pala giratòria; les labors es van fer cada vegada més profundes, i J. Zulueta, exdirector del Canal d'Urgell, inventà una reu que podia treballar entre quaranta i cinquanta cm de profunditat; es va generalitzar l'ús del

carro; aparegueren segadores manuals i les primeres batedores mecàniques.

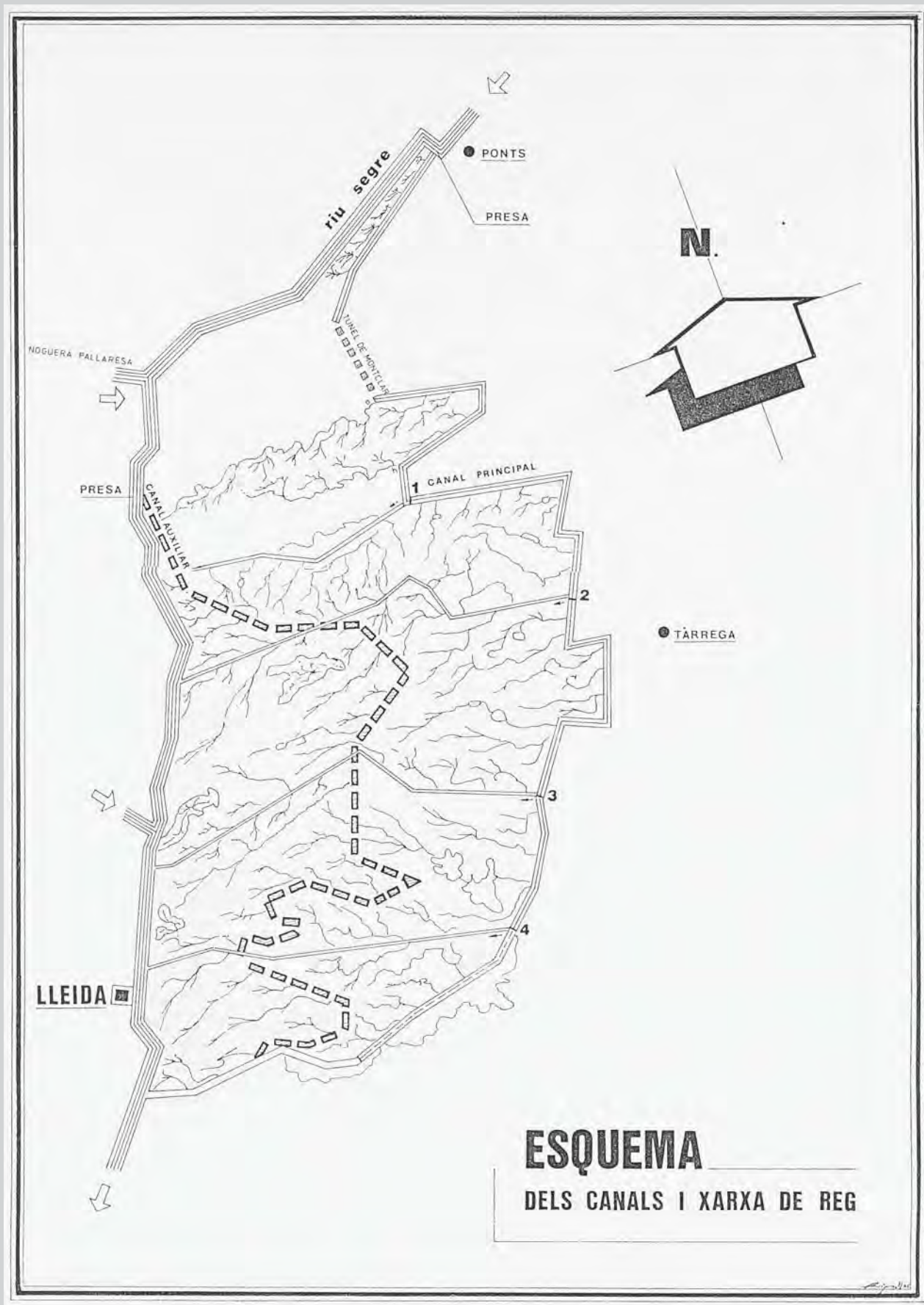
Els resultats d'aquest procés amb elements interactuants es deixà notar en l'evolució del paisatge i en l'estat general de la població. L'any 1905 l'enginyer Melcior de Palau relitzà una inspecció facultativa pels canals d'Urgell i, en la corresponent memòria indicava el següent:

*“Los que, como el que suscribe, han tenido la ocasión de atravesar la comarca antes y después de la construcción del canal, pueden apreciar cuánta es su diferencia. Vastos eriazos salpicados de miserables pueblos, sin más agua que la pluvial recogida en charcas, se ven hoy convertidos en fructíferas huertas... en constante construcción de edificios para viviendas de los nuevos inmigrantes, desaparecido el paludismo secular y el que originara los primeros riegos, y en creciente el valor de las tierras.”*

Una visió certament optimista que en complementava, en els mateixos anys, d'altres com les de Pere Roca, Valeri Serra o el propi Ignasi Girona Vilanova. Aquests opinaven que l'Urgell necessitava més aigua per a obtenir un progrés social i econòmic més ràpid. Noteu, però, com a principis del segle XX el discurs ha canviat substancialment respecte a èpoques passades: no es tracta de pregar per l'arribada d'aigua; ara se'n demana un ús més racional i sobretot majors dotacions, absolutament indispensables per fer créixer els “nous” conreus com l'alfals, la remolatxa o el panís. Aleshores el problema es plantejava amb uns altres objectius i perspectives ben diferents. L'any 1914 Valeri Serra en el setmanari *Lo Pla d'Urgell* ho plantejava en aquests termes:

*“La desídia d'ús i la idiosincràcia de tots d'una banda, i d'altra la falta de aigües en lo canal d'Urgell, són causa de que la nostra comarca no sigui la més rica de Catalunya. A obtenir-ho, a renunciar aqueixos mals, s'han d'encaimmar tots els nostres esforços”.*

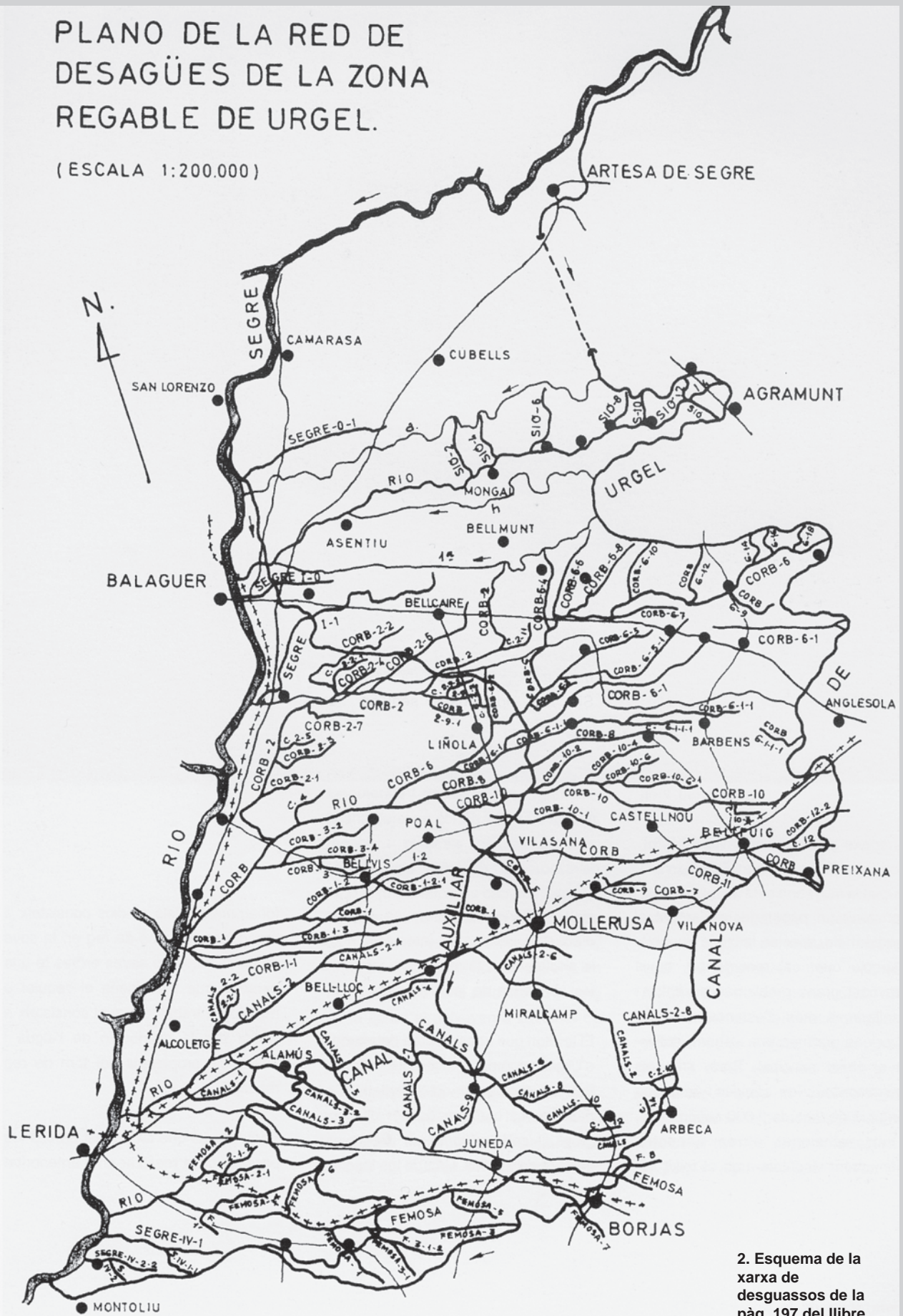
Òbviament, aquell “clot del dimoni” setcentista i fins i tot vuitcentista i la societat que sustentava havien progressat sensiblement gràcies a l'aigua tot entrant al segle XX. A poc a poc la problemàtica funcional relativa als canals i l'obertura de pensament dels urgellencs respecte als problemes derivats s'anaven arranjant. El país, assolint nous reptes, necessitava noves orientacions agràries i és en aquells moments que hom observa, esparverat, la petitesa del canal.



1-2. Els desguassos han tingut una gran importància ja que garanteixen la sortida de les aigües sobrants a les zones altes vers el Segre. Al mateix temps poden ser utilitzades per al reg de parcel·les a les zones baixes a partir dels alimentadors. El conjunt de canals, sèquies i desguassos dels canals d'Urgell suposa una longitud superior als 3.000 km i reguen prop de 78.000 ha.

# PLANO DE LA RED DE DESAGÜES DE LA ZONA REGABLE DE URGEL.

(ESCALA 1:200.000)

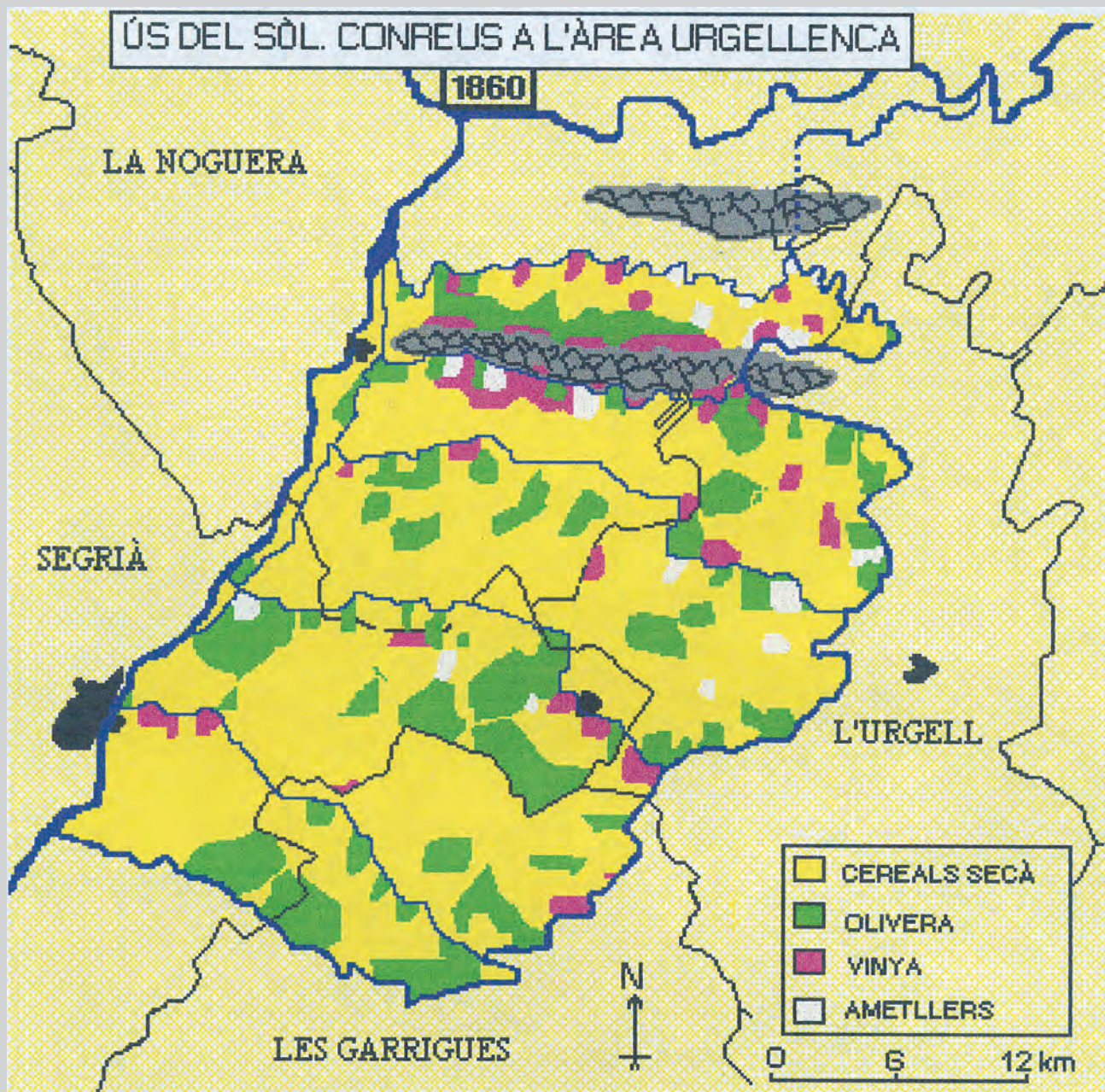


2. Esquema de la  
xarxa de  
desguassos de la  
pàg. 197 del llibre  
*El tresor dels  
canals d'Urgell*

# MUNICIPIS DE L'ÀREA REGADA

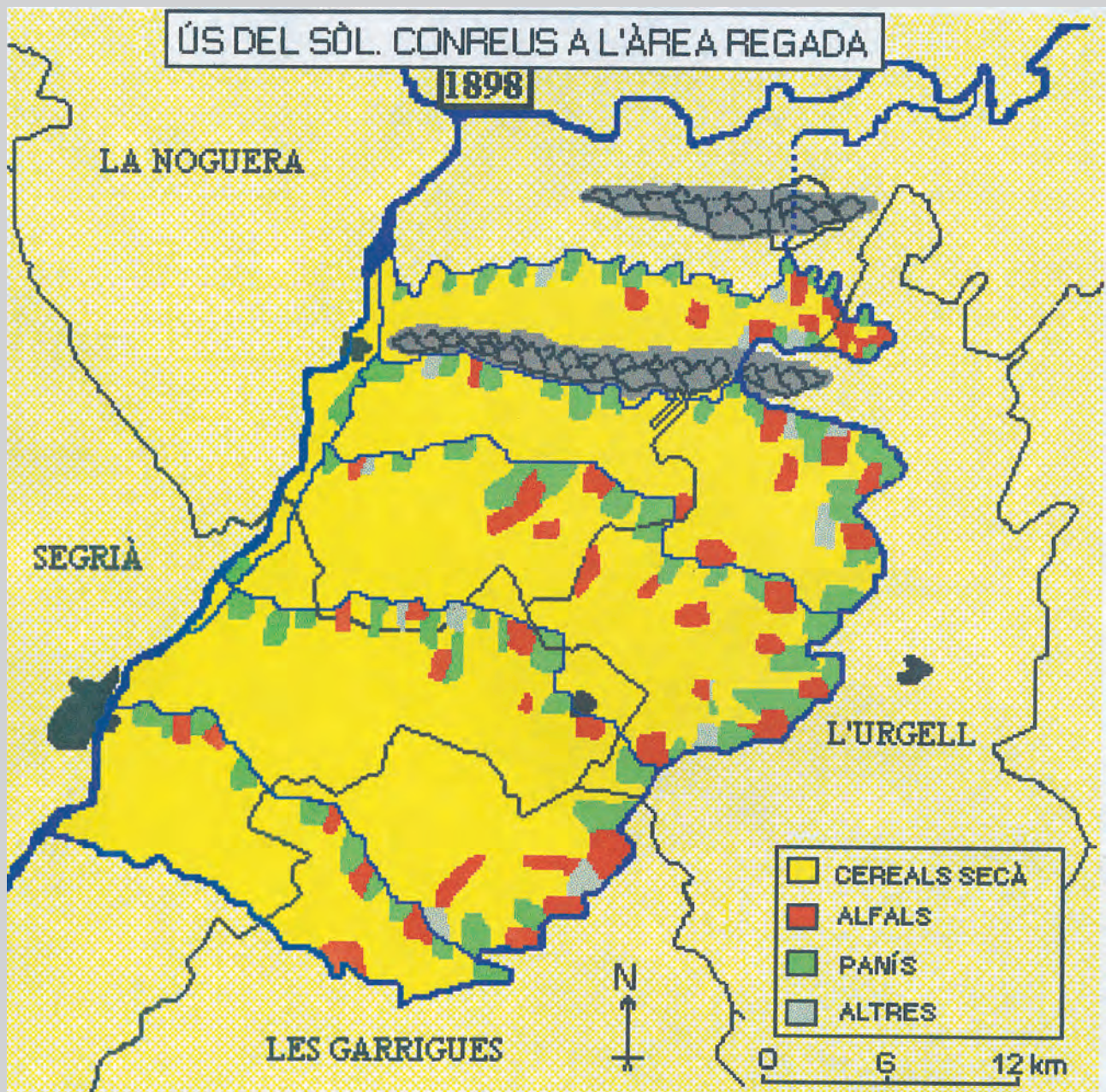


Municipis de l'àrea regada



#### Ús del sòl l'any 1860

Abans de la construcció dels canals d'Urgell, l'agricultura de secà dominava el paisatge. Es basava en un domini aclaparador dels cereals, una apreciable superfície dedicada a l'olivera, una feble importància de la vinya i gairebé unes àrees simbòliques destinades al conreu de l'ametller.



#### Ús del sòl l'any 1898

El mapa de conreus de finals de segle XIX mostra una lenta evolució de la superfície regada, en la qual continua predominant el cereal de secà. L'arribada de la fil·loxera l'any 1883 va comportar la desaparició de la vinya. En aquests anys Josep Bayer, enginyer del canal, recomanava el conreu de l'alfals. Els increments en les dotacions d'aigua propiciaren, a final de segle, les bones perspectives del panís.

A partir del primer quart de segle XX hom es trobava en condicions d'impulsar cap al futur i vers l'exterior l'àrea regada. Sense cap mena de dubtes un dels grans impulsors d'aquesta tasca fou Carles Valmanya, director al llarg de gairebé mig segle dels canals d'Urgell. Fou autor del projecte del canal auxiliar, o subcanal, i director de les obres realitzades per a la seva construcció, que en pocs anys hauria de modificar la fesomia agrària de la part urgellenca més occidental, l'etern "cul de sac" de l'àrea regada.

C. Valmanya, en una ponència presentada al IV Congreso Nacional de Riegos (1927: 5-45), expressava amb una gran visió de futur algunes de les seves idees:

*"Sería indispensable limitar el envío de forrajes y paja a Barcelona, estableciendo mataderos comarcales y granjas, enviando a dicha capital la carne muerta, la leche[...] por medio de trenes convenientes."*

Segons l'enginyer, aquest fet duria l'Urgell i comarques veïnes cap a una població "agrícola-industrial con grandes dehesas para pasto, granjas para producción de leche, queso y huevos, mataderos para sacrificar las reses que allí se críen, azucareras, fábricas de conservas, etc. Todo ello complementado con una red apropiada de transportes".

Carles Valmanya ens situa, tres quarts de segle endarrere, prop del que actualment és la zona regada: conreus intensius, desenvolupament agroindustrial, creació d'escorxadors per al sacrifici del bestiar, ampliació de la xarxa viària, possibilitat de convertir-se en un dels rebostos de Barcelona, etc. Poc després, durant la primavera de 1929, començaria a construir-se el canal auxiliar les obres del qual finalitzaren la tardor de 1932. El tercer "moment" clau en el desenvolupament de l'àrea regada s'ajornaria com a conseqüència del desafortunat període de la guerra civil de 1936 a 1939.

## 5. El quart "moment" clau

Gairebé totes les intuïcions del "visionari" enginyer C. Valmanya s'anaren complint, encara que amb retard com a conseqüència de la guerra i de la pròpia política agrària franquista. El geògraf F. Garcia (1993) indica que l'endarreriment s'agreujà amb l'aplicació de la política intervencionista i autàrquica dels diversos governs franquistes. Els pobles urgellencs en van patir els efectes, sobretot les famílies amb poques terres, que veien com els mitjans o grans propietaris eren els beneficiaris d'una política exclusivament bladera i amb un rigorós control dels preus i salaris agraris. Men-

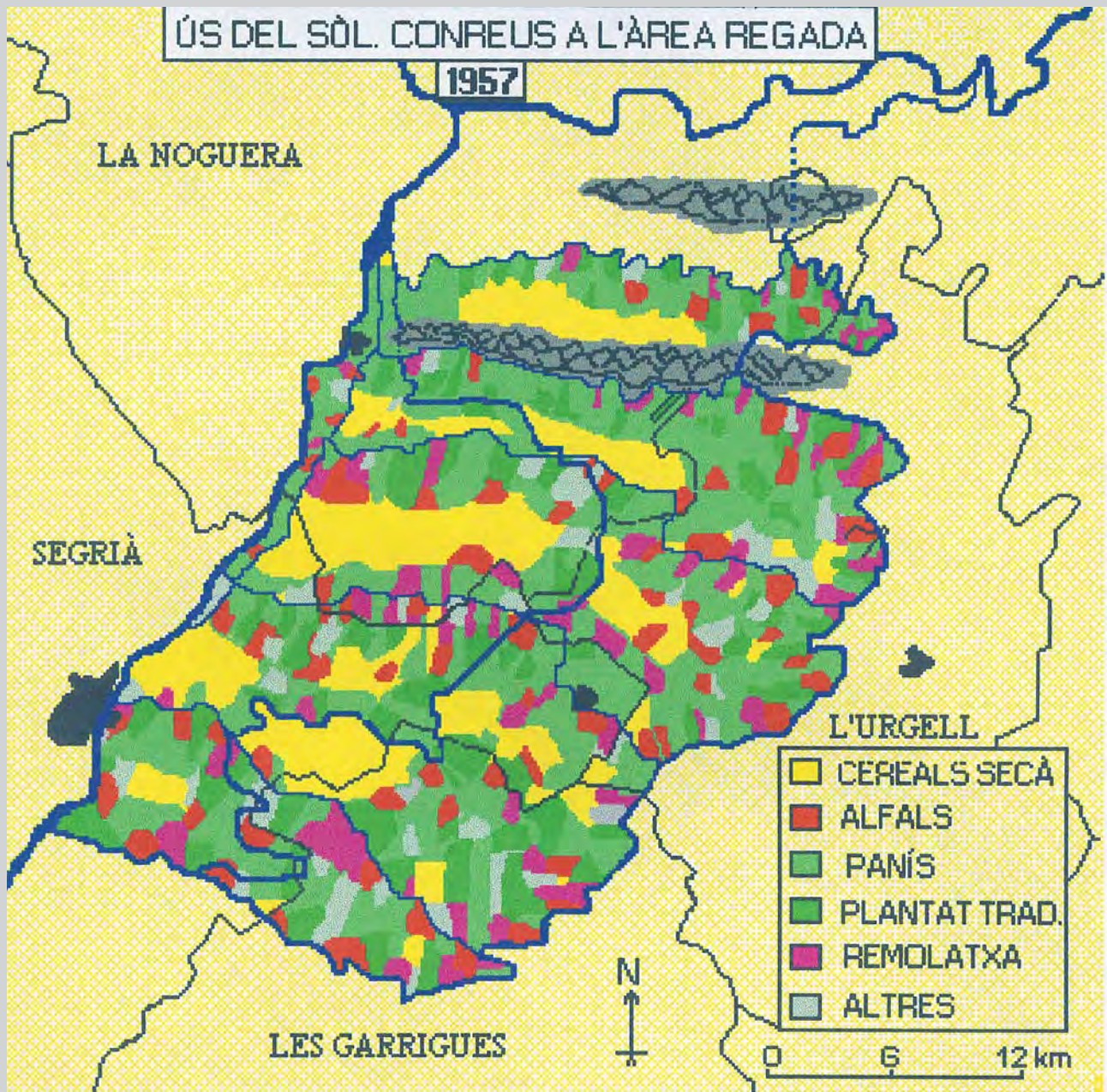
trestant el cost de la vida augmentà espectacularment al llarg de la dècada dels quaranta. Amb aquestes condicions no va ser possible el desenvolupament de la ramaderia; tan sols un parell de mules per fer les feines del camp, alguns animals de corral per l'autoproveïment familiar i, a cada poble, algun ramat d'ovelles i uns quants estables amb quatre vaques.

Així les coses, la nova unitat d'acció, prevista al llarg del primer quart de segle XX, resultava gairebé impossible de gestar, tant des de l'interior com des de fora de les nostres contrades. Tot i això, després d'una llarga dècada d'ostracisme, a partir dels anys cinquanta es liberalitzà un xic la política econòmica i Europa occidental entrà en una llarga etapa de desenvolupament de l'economia i la demografia. Cap a la dècada dels anys seixanta es feren molt grans algunes ciutats i els seus habitants decidiren modificar la seva dieta: substituïren gradualment les proteïnes d'origen vegetal per les d'origen animal. En aquells moments els governs franquistes van decidir, per tal d'adequar la creixent demanda a l'oferta, donar suport a la producció ramadera. A partir de 1966 es deixà de subvencionar el conreu del blat, donant preus de garantia als cereals-pinso i als farratges-pinso.

L'impacte d'aquestes mesures va tenir efectes immediats: el sistema agrari tradicional i de postguerra va quedar arraconat i va cobrar força la implantació d'una nova orientació tecnoprodutiva ben diferent. Fou llavors quan començà una flamant i gormanda opció agrària: la producció ramadera industrial o comercial. Al principi s'arranjaren els corrals, s'engrandiren les corralines i fins i tot s'adequaren les golfes per encabir-hi el bestiar. Més tard, amb la penetració dels costums i modes de vida urbans a les zones rurals, desaparegueren els animals de casa i es traslladaren cap a les granges, situades als afores del poble. Així començà el procés de cria industrial de la ramaderia, d'acord amb el model pregonat des de l'Administració, que cada vegada anava incorporant més explotacions ramaderes.

De forma més o menys paral·lela es produïen altres fets que, en conjunt, conformen la quarta unitat d'acció o "moment" clau en l'evolució de l'àrea regada: la construcció de l'embassament d'Oliana l'any 1959; la reversió dels canals de l'Estat a la Comunitat General de Regants l'any 1965; la progressiva introducció dels plantats de fruita dolça; la desaparició del plantat tradicional; la instauració gairebé generalitzada d'un modern parc mecànic i de maquinària agrària sense precedents; l'assentament d'una base cooperativista amb cert sentit empresarial, etc. Analitzem amb major detall alguns d'aquests fets determinants.





L'embassament d'Oliana va permetre regular una part del cabal d'aigua del Segre, que va augmentar el seu ús racional, fet que va significar incrementar els conreus d'estiu i disposar de majors dotacions d'aigua en l'època de major necessitat. No obstant això, la gestió de l'aigua continuava presentant dèficits ben remarcables ja que dels hipotètics 33 m<sup>3</sup>/sg el canal, en el millor dels casos, transportava 18 m<sup>3</sup>/sg l'any 1957. Amb el canal auxiliar passava una cosa semblant, ja que d'una teòrica dotació de 8 m<sup>3</sup>/sg solament es disposava de 4 m<sup>3</sup>/sg, d'acord amb les xifres de la pròpia Comunitat General de Regants (1985:3). Les causes de la deficient explotació s'haurien de buscar en:

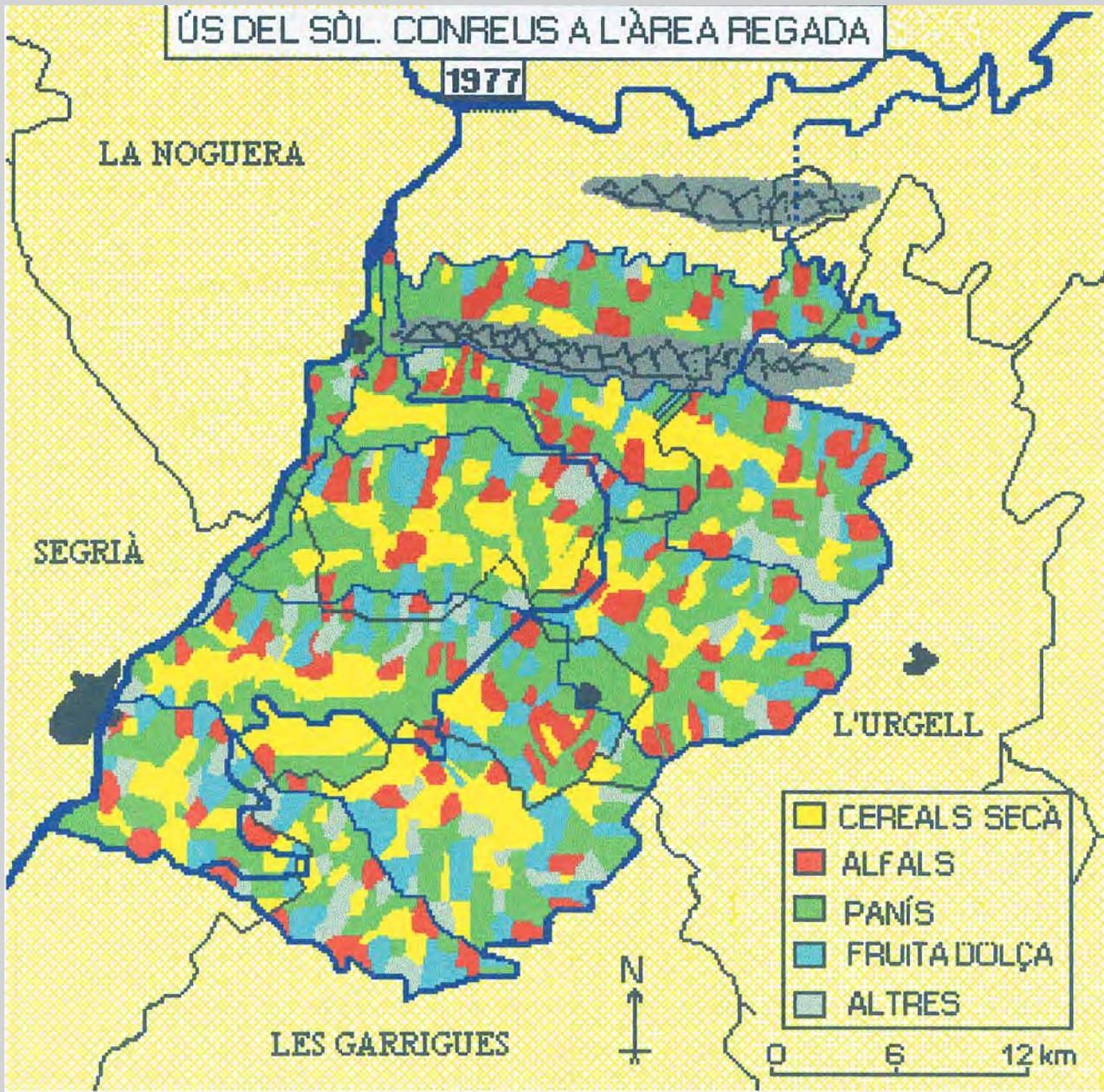
- Una regulació insuficient dels canals
- Les trencades freqüents dels canals
- Les filtracions constants de l'aigua

- La proliferació d'algues i herbes aquàtiques que resten efectivitat al transport
- L'organització i conscienciació feble de la pagesia en l'ús adequat de l'aigua
- Els defectes en la gestió de l'aigua per part dels administradors

Lentament, tots aquests aspectes van millorar. Els pagesos utilitzaven millor les aigües, les comunitats de regants gestionaven amb major coherència els torns de reg, les diverses administracions donaven suport a la decisió de revestir canals i sèquies principals. D'aquesta manera va poder augmentar la superfície regada i, alhora, es van incrementar els conreus intensius, amb més necessitat d'aigua. L'any 1967 la distribució de conreus, segons el Ministerio de Agricultura, a l'àrea regada era la següent:

Mapa de l'ús del sòl l'any 1957

Deixant de costat els indiscutibles avenços, la insuficiència en l'ús de l'aigua es mostra en el mapa. Després de cent anys de funcionament del canal, els guarets ocupaven el 10% de la superfície conreada, els cereals d'hivern un 48% i els arbres i arbusts de secà un 18%.



**Mapa de l'ús del sòl l'any 1977**

En vint anys, des del 1957 al 1977, es produí a l'àrea regada una veritable intensificació agrícola en base a l'expansió del panís, els conreus farratgers, la fructicultura i algunes hortalisses com la ceba.

Alfals .....	17,5%
Cereals d'hivern .....	50,0%
Panís .....	12,5%
Fruita dolça .....	3,0%
Olivers, ametllers i vinya.....	6,0%
Guarets.....	5,0%
Altres.....	6,0%

Cap a finals dels anys seixanta i començaments dels setanta l'agricultura urgellenca va conèixer uns canvis espectaculars. Els guarets i els conreus de secà passaren a ser marginals, es duplicà la superfície dedicada a l'alfals, s'introduïren conreus intensius d'alt rendiment com els arbres de fruita dolça. Això fou possible gràcies a l'increment de la dotació d'aigua, que en pocs anys va comportar nous canvis en l'ús del sòl. L'any 1977 la distribució de conreus era la següent:

Alfals.....	14%
Cereals d'hivern.....	35%
Panís.....	31%
Fruita dolça.....	14%
Hortalisses i ceba.....	5%
Guarets.....	1%

En deu anys es va duplicar la superfície destinada al panís, es va quadruplicar la de les hortalisses, es va quintuplicar la dedicada als arbres fruiters. A més, els conreus de secà eren gairebé inexistents i els guarets estaven en procés d'extinció. És cert que al llarg del temps s'ha anat intensificant la dotació d'aigua, però també ho és que les necessitats d'aigua augmenten més de pressa que les dotacions.

El quart "moment" clau en el desenvolupament de l'àrea regada el va determinar una nova unitat d'acció basada en la connexió dels factors aigua, sòl i cultura que comportaria una nova orientació tecnoeconòmica. La caracterització de les seves variables entre els anys seixanta i setanta pot concretar-se així:

Factor aigua: correcció gradual dels dèficits inicials en la dotació; millora de la gestió (embassaments) i revestiment dels canals (deixem la seva significació ecològica per una altra ocasió).

Factor sòl: correcció gradual dels dèficits en matèria orgànica dels sòls i del contingut en sals dels sòls.

Factor cultural: adaptació de la pagesia als canvis socioestructurals marcats per la política de mercat expansiva; ús de moderns processos mecànics, increment del marge brut agrícola i ramader.

## 6. El cinquè "moment" clau

La cinquena unitat d'acció o cinquè "moment" clau relatiu al desenvolupament agrari de l'àrea regada arrenca dels anys vuitanta i avui es troba en procés de construcció. En l'apartat anterior es posava de manifest la importància de la consolidació del parc mecànic entre els anys seixanta i setanta la seva tendència a créixer. L'ús d'una moderna maquinària i d'una tecnologia adequada aplicada a l'agricultura i a la ramaderia han col·laborat a bastament a la gradual transformació del paisatge agrícola i a l'expansió ramadera cosa que fins i tot fa trontollar la tradicional concepció que de l'àrea regada es tenia fins fa pocs anys.

La construcció del cinquè "moment" clau s'està impulsant, en bona mesura, a partir del procés de ramaderització del camp. En vint anys l'evolució i el creixement de la ramaderia industrial han estat espectaculars en unes terres que no tenien massa tradició ramadera. La nova orientació política i tecnoeconòmica dels anys setanta va afectar negativament moltes petites i mitjanes explotacions de l'àrea regada perquè no estaven preparades per fer front a la intensificació de la producció, amb la qual cosa moltes famílies es van veure obligades a emigrar. Davant d'aquesta situació, segons F. Pascual (1993:84 i ss.), la pagesia que encara tenia forces per seguir va reaccionar adoptant diverses estratègies: la capitalització de l'activitat agrària a través de la reorientació i la intensificació productiva, el cooperativisme, assegurar ingressos fora de les activitats agràries, buscar una activitat complementària i intensiva dins el sector agrari. Aquest últim és el

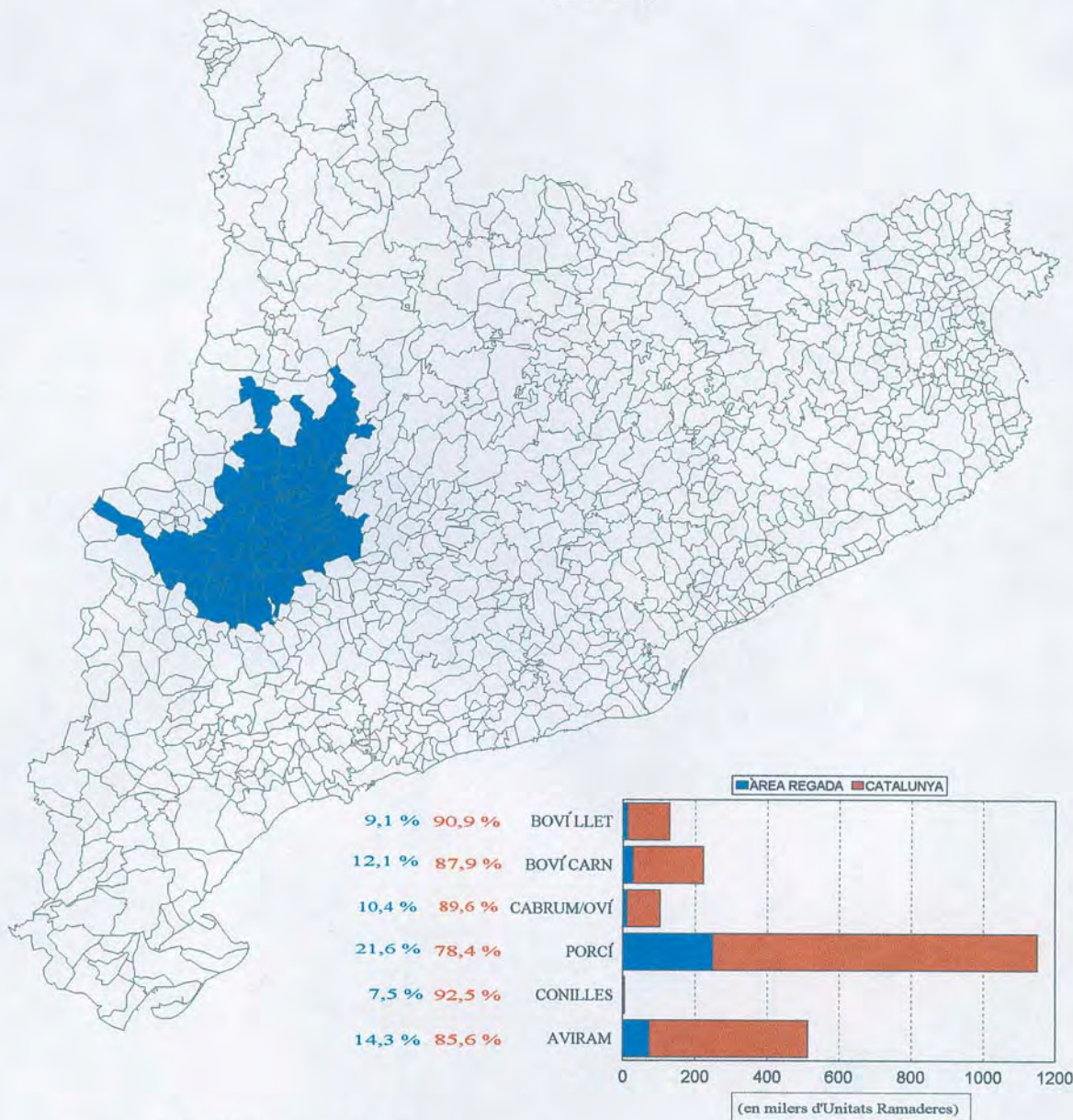
cas de la ramaderia industrial, que preparà el camí al futur procés de ramaderització del camp i representà una veritable alternativa de present i de futur. Per la seva importància insistim en l'anàlisi de la ramaderització del camp.

El creixement econòmic de Catalunya ha comportat una ràpida i profunda modificació dels hàbits de consum alimentaris, que ha derivat en un increment del consum de proteïna d'origen animal com la carn, els ous i la llet. La necessitat de produir més, millor i amb major rapidesa aquests productes ha suposat l'arconament de la ramaderia tradicional i el creixement espectacular de la ramaderia intensiva, força deslligada de l'agricultura i amb estrets lligams amb les indústries del pinso i agroalimentària. Aquests fets, sumats a les necessitats de nous ingressos de les explotacions familiars, l'augment de la productivitat agrícola i una major disponibilitat de temps han estat decisius per al desenvolupament de la ramaderia industrial a la regió de Lleida que, a poc a poc, s'anà fent més dependent dels dictats de les empreses integradores.

La integració vertical (empreses privades) ha permès disminuir el risc i estabilitzar els ingressos de les explotacions familiars, però alhora ha incrementat les seves relacions de dependència vers l'empresa integradora, que ha convertit el ramader en un assalariat més, en un apèndix de la cadena de producció sense capacitat d'influir en el procés. Possiblement els efectes de la integració horitzontal (cooperativisme) hagin esmorteït els efectes negatius que es deriven de la integració vertical que, dit sigui de passada, s'intensifiquen en condicions irregulars com els recents i persistents episodis de pesta porcina clàssica. Sigui com sigui, la ramaderia industrial s'ha estès en forma de taca d'oli a l'àrea regada i és una de les principals activitats econòmiques, amb notable significació en el conjunt català.

Si hom pren en consideració l'últim cens agrari, realitzat l'any 1989, observa que de les 718.500 UR existents a la província de Lleida, 371.347 es localitzen a l'àrea regada, una xifra que representa prop del 50% de les UR provincials. Una quantitat molt significativa perquè segons indica F. García (1993:173): "a començaments de la dècada de 1990 Lleida és la primera província ramadera d'Espanya, tant pel nivell dels seus efectius com pel valor de les seves produccions". Aquesta situació privilegiada comporta perills, com per exemple, traspasar els límits tolerables de la monoespecialització ramadera, que en els últims anys s'està transformant en una superespecialització en la ramaderia porcina; una dependència massa explícita respecte a

## LA RAMADERIA DE L'ÀREA REGADA EN EL CONTEXT CATALÀ (1989)



Font: I.E.C. i elaboració pròpia.

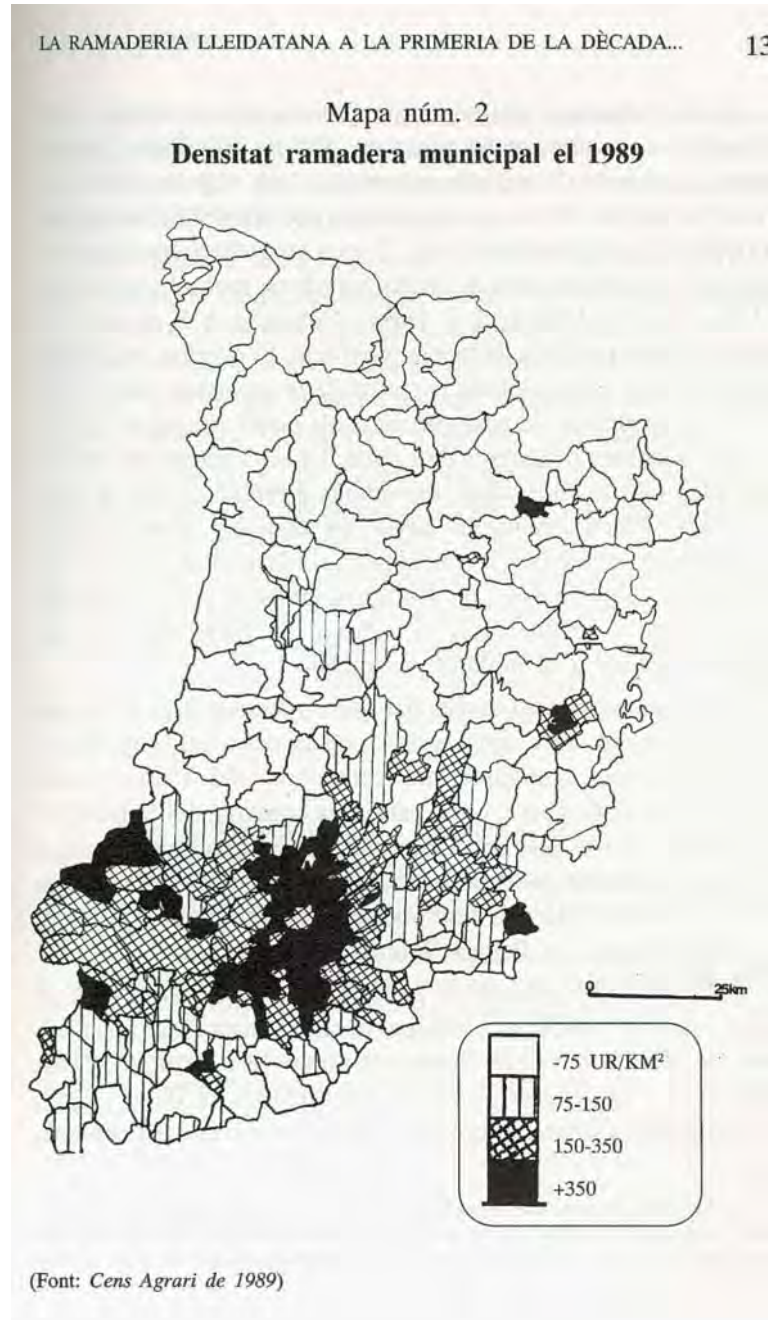
La importància de la ramaderia a l'àrea regada pels canals d'Urgell es posa de manifest en relacionar les unitats ramaderes (UR) d'aquest territori amb les del context lleidatà i català. La major densitat ramadera se sol correspondre amb els municipis regats.

### 1. Mapa adjunt de la ramaderia de l'àrea regada en el context català

les empreses integradores i de fabricació de pinsos compostos, que condueix inevitablement a un divorci entre les produccions agrícoles i ramaderes; un distanciament entre la cultura pagesa i la cultura ramadera; una nova perspectiva respecte a la figura mixta agricultor-ramader que pot fer possible, en una societat molt especialitzada, un major grau d'integració entre l'agricultura i la ramaderia; uns pràctiques productives generadores de grans quantitats de residus agraris que provoquen episodis contaminants perillosos per al medi i per la salut de les persones.

El fet de l'existència de contaminants ambientals a l'àrea regada no és un secret per a ningú i ens preocupa especialment perquè nosaltres, com a persones, formem part de la natura i, en conseqüència, la pol·lució ambiental ens afecta. Pot afectar els productors i per derivació els consumidors en patim els efectes. Arribats aquí cal fer un seriós advertiment: els consumidors cada vegada estan més conscienciats respecte els perills de salut que comporta una alimentació poc sana; per això cada vegada seran més exigents respecte a la qualitat dels productes alimentaris. Aquest fet repercutirà en les polítiques institucionals i les administracions seran cada vegada menys tolerants respecte a les pràctiques agràries antiecològiques, que, cal dir-ho, solen resultar força antieconòmiques (per exemple, les despeses públiques per curar malalties derivades d'una alimentació poc natural creixen de forma espectacular) i poc respectuoses amb el medi ambient i les persones que en formem part.

Opinem que les produccions agràries contaminants no tenen futur i pensem que l'àrea regada encara es troba en bones condicions per avançar cap a un model agrari respectuós amb el medi ambient. Per aconseguir-ho ens hi hem d'obligar tots, productors, consumidors, integradors, subministradors d'inputs, administradors de l'aigua, estudiosos del territori i la resta de la població. Una agricultura més ecològica significa no haver de posar remei a les coses al final del procés, sinó ben al contrari, preservar i guarir al començament. El futur agrari de l'àrea regada, així com el de Catalunya, hauria de basar-se en unes pràctiques agrícoles i ramaderes que prenguin en consideració l'equilibri ambiental, que utilitzin uns factors de producció de qualitat (sobretot aigua, animals de cria i matèria vegetal), que estiguin assentades en una base solidària: no voler per als altres el mal que per a tu no desitges. Solament així es pot contribuir, des del sector agrari, a l'evolució del principi fonamental que es deriva del concepte de desenvolupament sostenible.

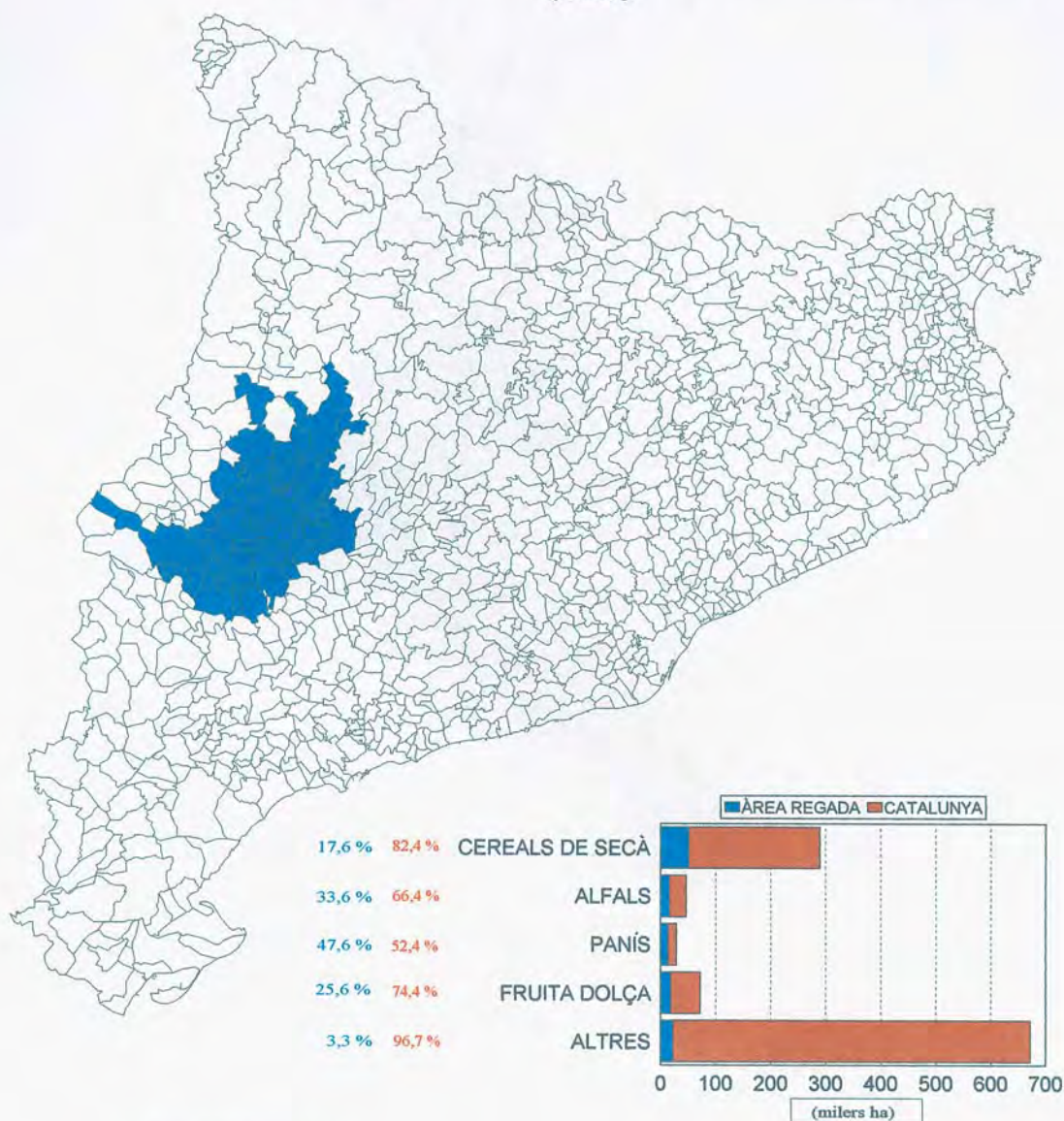


Enfocant les coses des d'aquesta perspectiva, s'obren per a la pagesia de l'àrea regada unes noves i interessants perspectives que la pot conduir a ser àrbitre de les decisions de producció en lloc d'una subordinada de l'administració o de l'agroindústria. Respecte als altres agents socials de l'àrea regada, cal que prenguin consciència de les àmplies possibilitats de futur que representa la producció agrària de qualitat. Els mercats europeus demanaran, cada vegada més, productes locals ecològics amb contrastada qualitat, que no pot resumir-se com fins ara en un major calibre o en la bellesa exterior del producte.

Al mateix temps s'obririen noves vies respecte a les possibilitats socials i econòmiques de l'àrea regada, com les virtuts patrimonial i pai-

**2. Mapa de la densitat ramadera municipal a la província,**  
del llibre  
*La ramaderia a Lleida*  
de F. García, Pagès  
editors. Pàg.135.

## USOS DEL SÒL DE L'ÀREA REGADA EN EL CONTEXT CATALÀ (1989)

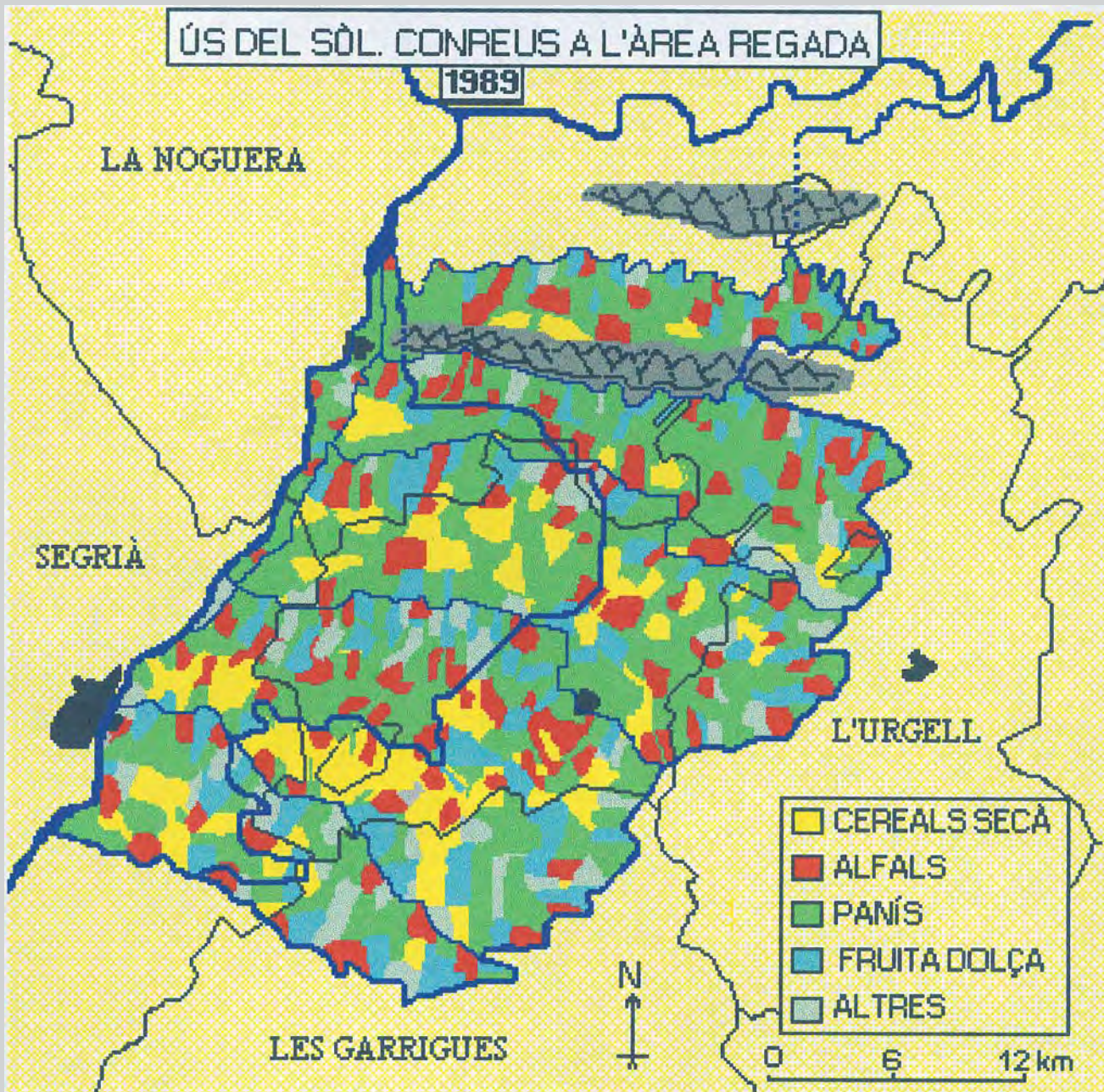


Font: I.E.C. i elaboració pròpia.

satgística. El paisatge urgellenc ha perdut estètica perquè les construccions rurals d'última generació, com les cases i les granges, s'han construït moltes vegades sense cap mena de patró arquitectònic i no estan integrades en el paisatge que hem heretat. Aquest fet ha restat protagonisme al territori, que, a més, amb la proliferació d'abocadors incontrolats, les muntanyes de fem al costat dels camins, les basses de purins tocant a les granges, les aigües brutes que circulen pels canals i sèquies... actuen com a veritables frens per a un potencial desenvolupament del turisme rural o d'altres activitats relatives a l'oci de les persones. En aquest sentit, hi ha molta feina a fer i cal plantejar-la seriosament, amb uns objectius ben clars dirigits a la recuperació d'un paisatge

l'estètica del qual no s'havia de trancar ni desestructurar de la manera com ha passat.

Cal pensar també d'aprofitar els recursos turístics que ofereixen els canals d'Urgell. El seu patrimoni arquitectònic i d'enginyeria industrial és riquíssim: les cases de comportes i el seu entorn natural, els fantàstics aqüeductes, el túnel de Montclar, el canal de ferro sobre el Sió, els nombrosos salts d'aigua amb les minicentrals hidroelèctriques, la vegetació de ribera associada a les banquetes, el desplaçament de les sèquies sobre els antics ponts, les fonts, la impressionant xarxa de camins amb els abundants contrastos paisatgístics, etc., ofereixen un gran potencial. Cal sumar esforços per incrementar les rendes agràries



en base a accions associades que impulsin nous horitzons.

### 7. Línies conclusives

De fet la pagesia urgellenca al llarg de la història ha lluitat incansablement per millorar la renda agrària i aquesta inquietud ha derivat les últimes dècades cap a l'expansió de les plantacions regulars d'arbres fruiters aprofitant la demanda del mercat, la capitalització d'estalvis, la millora del subministrament i la gestió de l'aigua. El paisatge actual està dominat per una triple especialització productiva: el panís, l'alfals i la fruita dolça. Un paisatge agrícola ben diferent d'aquell setcentista, vuitcen-

tista i, fins i tot, d'un proper passat, que sembla preparat per assolir noves transformacions: les que determinin la pròpia pagesia, les diverses administracions o els agents socials que sense treballar la terra en viuen.

Desitgem que la futura construcció social, la basada en una nova unitat d'acció, sigui més respectuosa amb el medi ambient, més ecològica i més compromesa socialment. Opinem que serà així com el món rural s'obrirà a nous horitzons, nous mercats i recuperarà aspectes essencials de les seves tradicions i arrels culturals. L'enèsima reforma de la política agrària comuna ofereix l'oportunitat, per primer cop, de reduir els efectes negatius i augmentar els benèfics de l'agricultura sobre el medi. Els di-

**Mapa adjunt dels usos del sòl, 1989**

**L'última orientació tecnoprodutiva ha dut l'àrea regada a ser una de les màximes productores, en el context català, de fruita dolça.**

ferents agents socials que actuen a l'àrea regada ho haurien de tenir ben present i haurien de treballar conjuntament amb la finalitat d'incrementar la qualitat dels productes, en base a una substancial millora dels factors bàsics de producció: l'aigua, el sòl, la matèria vegetal i animal i la cultura ambiental. Als tres primers factors, la interacció dels quals ha fet possible el verger urgellenc, cal afegir-hi el quart, aquell relacionat amb les accions que la pagesia efectua sobre el medi que treballa. En el futur les actuacions culturals no han d'esdevenir una simple i pura explotació i especulació sobre el territori, perquè si és així les relacions ambientals que fins fa unes dècades han estat enriquidores i positives poden esdevenir empobridores i negatives.

Els efectes sobre el territori de la nova unitat d'acció depenen molt de les actituds i determinacions que prengui el propi sector agrari de cara al futur. El col·lectiu de pagesos i ramaders urgellencs s'ha responsabilitzat històricament de les seves accions i en els últims temps aquesta responsabilitat l'ha anat deixant en mans d'organismes i empreses privades que viuen dels conreus i del ramat, però que no hi conviuen. Possiblement recuperar l'enor-

me capacitat d'iniciativa que ha demostrat la pagesia urgellenc al llarg de la seva història li serà útil per encarar la futura presa de decisions. Aquelles decisions que et fan sentir útil, menys dependent, més unit a la terra i al ramat o més integrat al medi. Hom pensa que el futur no és escrit, però alguns pagesos urgellencs l'escriuen prenent en consideració aquests principis esmentats. El seu exemple pot servir de model difusor i pot ajudar a aconseguir l'equilibri entre el progrés i la sostenibilitat ambiental, aquella complexa i difícil combinació que els urgellencs han efectuat tan sàviament al llarg de la història.

Avui molts indicadors ambientals apunten a una certa ruptura de l'equilibri agrari urgellenc perquè no es té massa cura en l'ús dels recursos que, cal no oblidar-ho, donen accés al progrés material. La nostra intenció és aportar elements de reflexió per a un debat en aquest sentit, amb la pretensió de participar en el progrés cultural de la societat urgellenc, un progrés basat en l'eficàcia i l'eficiència en les múltiples relacions entre el pensament, els productors, l'ús dels factors bàsics de producció, els intermediaris, els venedors i els consumidors dels productes.

## 8. Notes i bibliografia citada

<sup>1</sup> Tant el model que anomenem de "transició", com la convivència d'una agricultura de secà en el si d'una immensa taca de regadiu no han estat suficientment estudiats.

<sup>2</sup> Els sentits que donem al concepte "moment" clau o unitat d'acció els prenem del físic alemany Gerd Binnig, premi nobel de física l'any 1986, que els defineix en la seva obra *Desde la nada. Sobre la creatividad de la naturaleza y del ser humano*, Círculo de Lectores, Barcelona, 1996.

VILA, J.(1992); *Els canals d'Urgell i la seva història*, Diputació de Lleida. Lleida.

MATEU, J., J. RIPOLL, J. VALLVERDU (1996); *El tesor dels canals d'Urgell. L'aigua com a factor transformador d'un territori*, Pagès editors. Lleida.

RIPOLL, P.(1616); "Memorial de les utilitats mes notables, per rahó de les quals se suplica á la notable é insigne ciutat de Barcelona, com a cap del present Principat de Catalunya, sia servida de emprendre de fer la fàbrica de la nova cequia [...]"; a SOLER FANCA, J.(1816); *Plan de los canales proyectados de riego y navegación de Urgel*, Impr. A. Roca. Barcelona.

S.A. CANAL DE URGEL(1861); *Reseña de la obra del canal de Urgel considerada bajo los aspectos histórico, facultativo y económico dedicado a S.M. Isabel II*. Barcelona.

VILA, P. (1962); *Visions geogràfiques de Catalunya*, Col·lecció Biblioteca geogràfica, Barcino, dos vols., Barcelona.

LLADONOSA, J.(1988); *Recull d'història de Tèrmens*, Ajuntament de Tèrmens, Diputació de Lleida.

TONIJUAN, J.(1987); *El llano de Urgel. Su pasado, su presente y su porvenir*, Palestra, Fondarella. Reedició de l'original.

FONTANA, J.(1990); "La fi de l'Antic Règim i la industrialització", a *Història de Catalunya*, vol.V, edicions 62. Barcelona.

VALMANYA, C.(1927); "Desarrollo progresivo de los cultivos en las comarcas regadas por el canal de Urgel y en los posibles regadíos de las comarcas limítrofes", a *Actas del IV Congreso Nacional de Riegos*, pàgs.5-45, Impr. Vda. de Lluís Tasso, Barcelona.

GARCIA, F.(1993); *La ramaderia a Lleida. El desenvolupament de la ramaderia industrial(1940-1993)*, Col·lecció Seminari, núm. 10, Pagès editors, Lleida.

COMUNITAT GENERAL DE REGANTS DELS CANALS D'URGELL (1985); *Relación entre la dotación de agua y el desarrollo de los riegos dependientes de los canales de Urgel*, mecanografiat, Mollerussa.