

UN RECORREGUT  
PER LA TÀRREGA  
MODERNISTA

*Per Teresa i Alba Garcia i Bosch*

**10**

**E**l modernisme fou un moviment que es desenvolupà als voltants del 1900. Fou un corrent que es donà concretament a unes quantes ciutats i a cada una amb un nom diferent: Modernisme a Barcelona, Art Nouveau a París, Modern Style o Style Liberty a Glasgow, Jugendstil a algunes ciutats d'Alemanya i Sezessionstil a Viena.

La característica més rellevant del modernisme és l'exaltació dels sentiments, del moviment, que s'aconsegueix gràcies a les formes corbes, irregulars i a la introducció de motius florals i vegetals imitant la natura. Es dóna més importància a l'ornamentació que a la funcionalitat.

Pel que fa a elements de construcció, destaca la utilització de materials nous com el ferro, el vidre, materials ceràmics, etc.

Els exemples que es troben a Barcelona, ja els coneixem suficientment, i donada la proximitat d'aquesta ciutat i l'originalitat d'aquest corrent, és normal que la seva influència s'estengués arreu del Principat.

Considerem interessant fer un tomb per la nostra ciutat i observar la influència d'aquest moviment en la nostra arquitectura.

Aquí us oferim un recorregut per poder admirar l'art modernista que encara podem contemplar avui en dia a les nostres façanes i monuments; només cal alçar la vista:

1. Casa Sobies.
2. Casa Càrcer.
3. Cal Bergadà.
4. Cambra de Comerç.
5. Pl. Lluís Millet.
6. Cal Sàrries.
7. Antiga farinera Balcells.
8. Font de la Guitarra.
9. Cal Maginet.
10. Cal Maimó.
11. Cal Segarra.
12. Font Canaletes.
13. Art funerari.

### **1. CASA SOBIES (fot. 1 i 2)**

Situació: Cantonada Avinguda de Catalunya / Carrer Santa Anna.

Característiques: Segons Oriol Bohigas, aquesta obra segueix el revisionisme social, ètic i estètic, d'Arts and Crafts.

El mestre d'obra és desconegut i no apareix ni el seu nom ni cap referència explicativa en els documents presentats a l'ajuntament per aconseguir el permís d'obres. Segons Bohigas, el probable autor seria Josep Coll Vilaclara.



Foto 1. (Fotografia: T. Garcia)

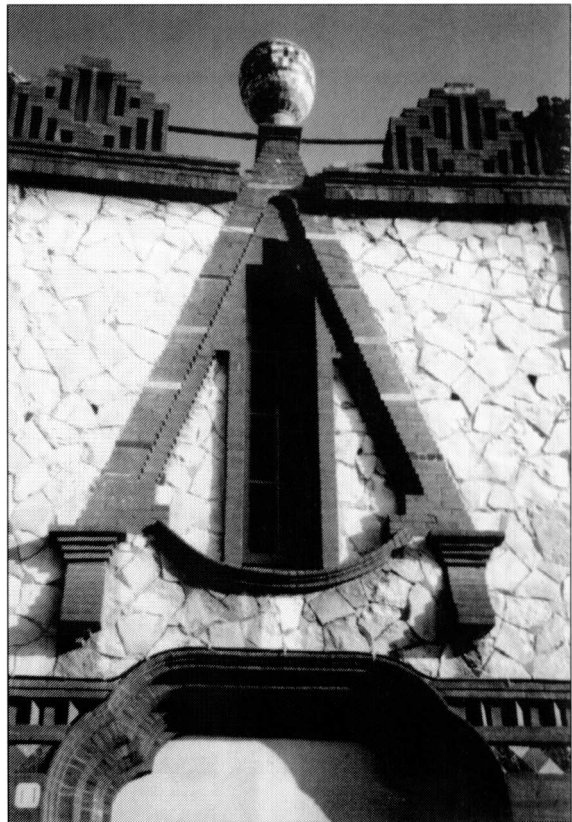


Foto 2. (Fotografia: T. Garcia)



Foto 3. (Fotografia: T. Garcia)



Foto 4. (Fotografia: T. Garcia)

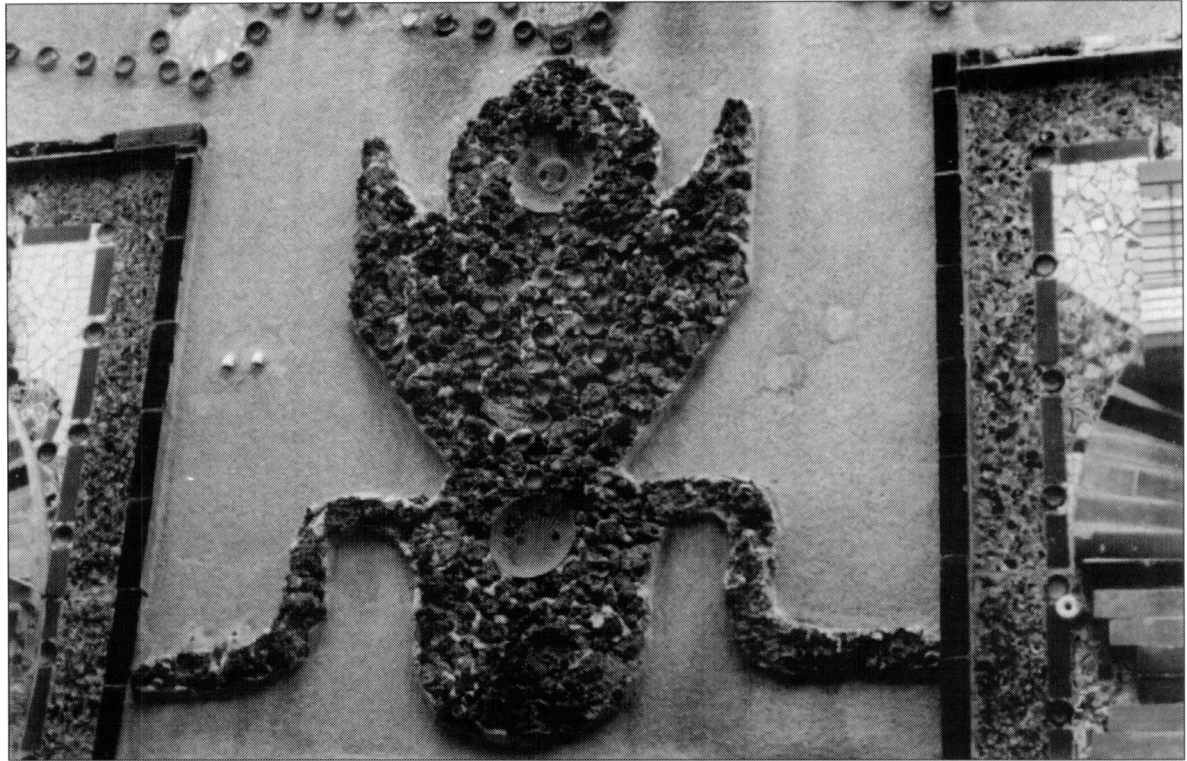


Foto 5. (Fotografía: T. García)



Foto 6. (Fotografía: T. García)



Foto 7. (Fotografía: T. García)

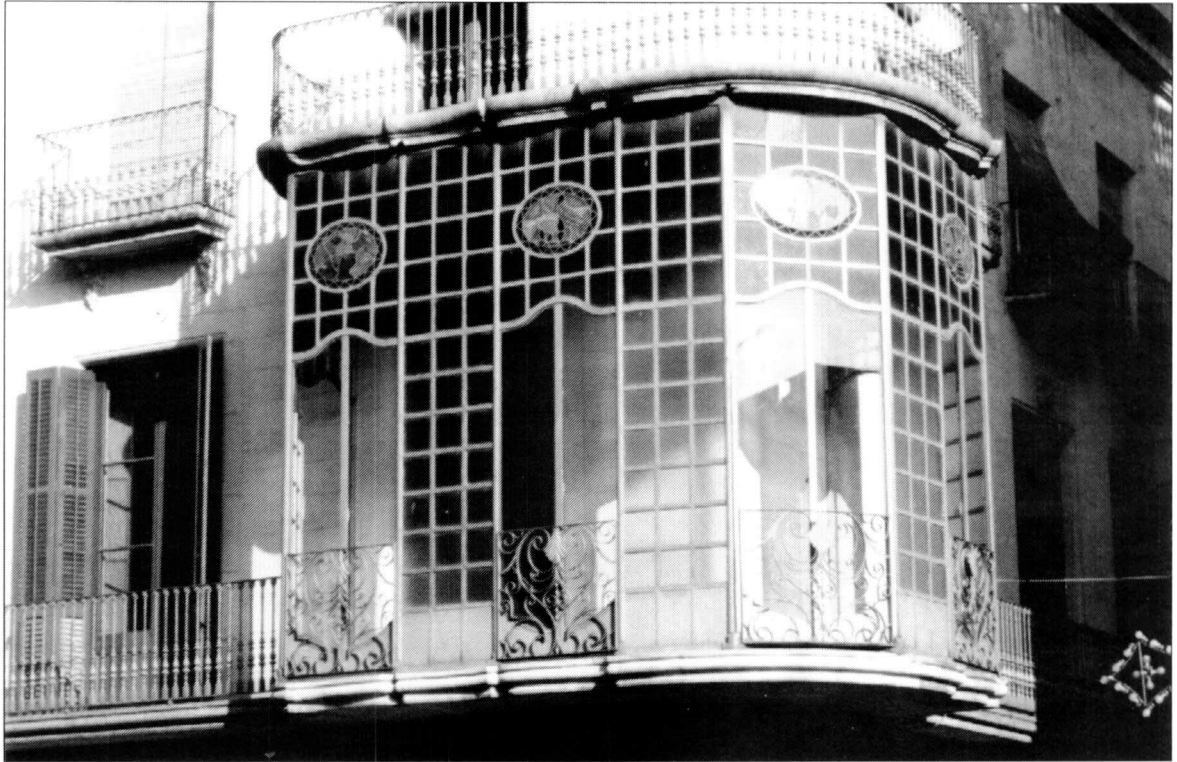


Foto 8. (Fotografía: T. Garcia)



Foto 9. (Fotografía: T. Garcia)

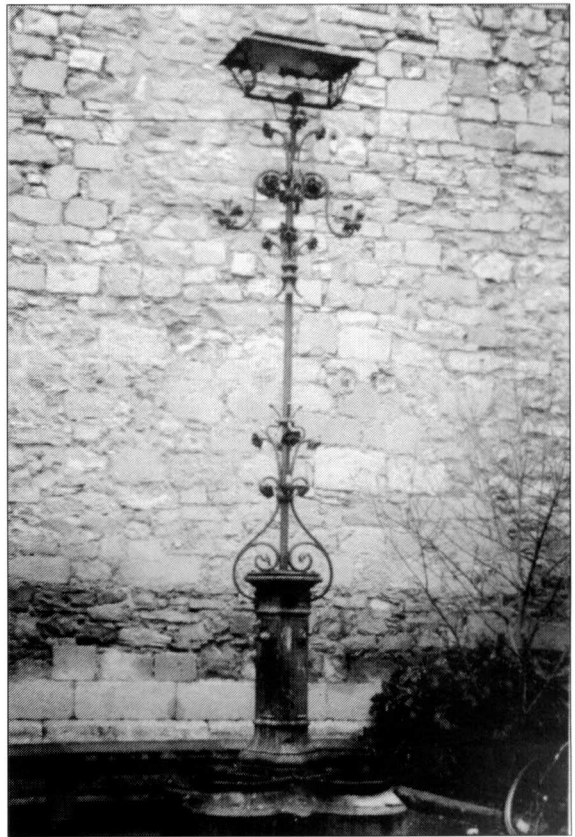


Foto 10. (Fotografía: T. Garcia)

Materials: Pedra ferral i arc conopial emmarcat per maó a la façana principal. Ceràmica amb motius ornamentals florals geomètrics.

'Per al revestiment s'han utilitzat lloses planes i codines. S'han intercalat bocins de ceràmica de colors en les peces poligonals irregulars.

Data de construcció: 1909-1910.

Per a més informació vegeu **URTX**, núm. 2.

## **2. CASA CÀRCER (fot. 3, 4, 5 i 6)**

Situació: carrer Santa Anna, 10.

Característiques: Formava part d'un conjunt d'edificis del mateix estil, propietat de la família Càrcer, que abastava gran part de l'illa de cases.

És interessant com a document històric i com a testimoni de la prosperitat econòmica i constructiva que va viure Tàrraga a principis del segle XX.

Cobertures d'arc de mig punt, arcs de ferradura.

Materials: Pedra, totxo, ceràmica vidriada, culs d'ampolla de vidre, ferro forjat, engrafiats, pedra volcànica.

Any de construcció: 1905. L'any 1902 Enric de Càrcer va presentar el projecte.

Es creu que en un principi, tant la casa Sobies com la casa Càrcer, formaven part d'una sola construcció que abastava tota l'illa de cases.

## **3. CAL BERGADÀ (fot. 7)**

Situació: carrer del Carme, 6.

Característiques: Edifici d'habitatges que consta de baixos i dues plantes. Façana d'estil barroco-gaudinià estucada imitant la pedra, i coronada amb un motiu vegetal de pedra. A la primera planta trobem un gran balcó de forma lobulada amb barana de ferro forjat amb motius d'inspiració floral i vegetal.

Tant aquesta casa com la que hi ha al mateix carrer, número 29 (Cal Segarra), estan catalogades pel Pla Especial de Protecció del Patrimoni Arquitectònic del Municipi de Tàrraga com d'estil modernista.

Data de construcció: primer quart del segle XX.

## **4. CAMBRA DE COMERÇ (fot. 8 i 9)**

Situació: Plaça Major, 10.

Característiques: L'edifici és d'estil neoclàssic popular, però va ser reformat a principis del segle XX, amb incorporació d'elements modernistes a la façana. La tribuna es va construir cap a l'any 1920, i la porta va ser forjada pel Sr. Vallerín (el mateix que va construir els fanals del Passeig de Gràcia de Barcelona); es creu que la tribuna també és obra seva.

## **5. PLAÇA LLUÍS MILLET. Mobiliari urbà (fot. 10 i 11)**

Situada en un bell racó al costat de l'església parroquial Santa Maria de l'Alba.

Característiques: El més interessant és la font-fanal de doble funció. El bàcul és ornamentat amb elements vegetals i les piques es recolzen en quatre pedres amb forma de trèbol de quatre fulles.

Completa el conjunt de mobiliari urbà dos fanals del mateix estil collats a la paret.

Autor: Aquest font-fanal va ser fabricada a la fundició Soujol i Cia. de Barcelona.

Data: Va ser instal·lada a principis del segle XX.



Foto 11. (Fotografía: T. Garcia)



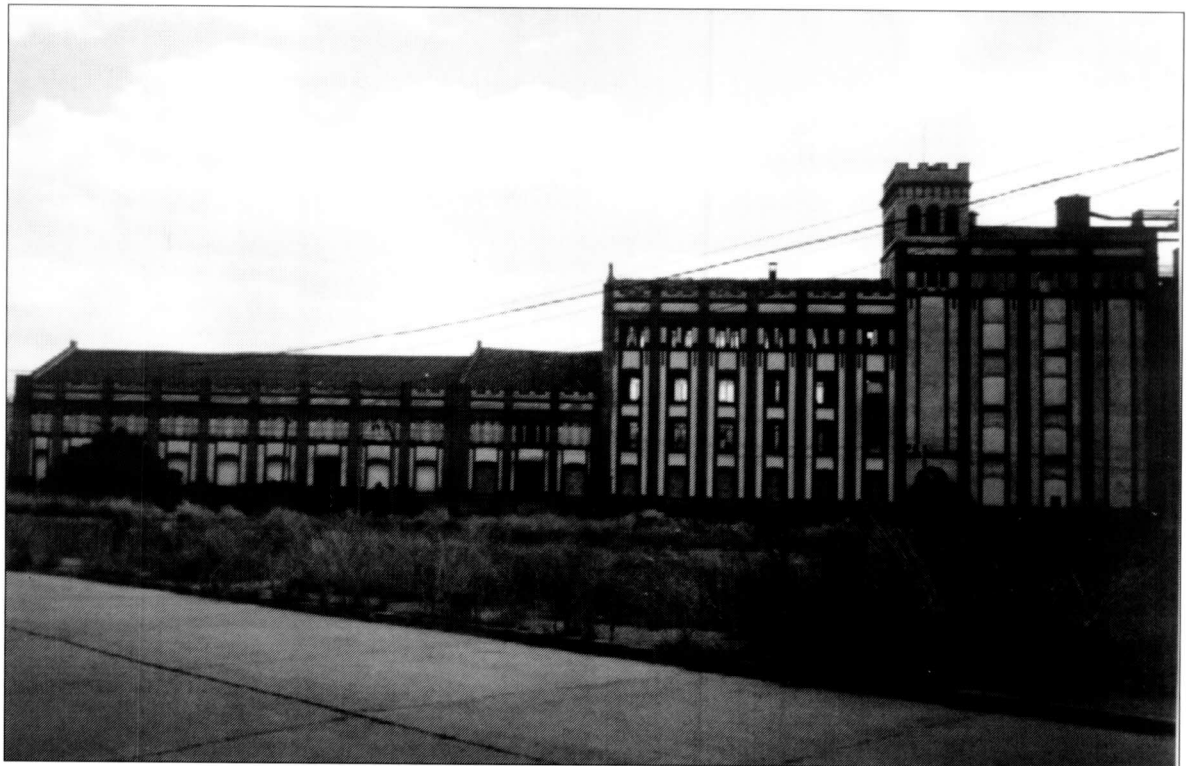
Foto 12. (Fotografía: T. Garcia)



Foto 13. (Fotografía: T. Garcia)



*Foto 14.* (Fotografía: T. García)



*Foto 15.* (Fotografía: T. García)



## 6. CAL SÀRRIES (fot. 12 i 13)

Situació: Entre l'avinguda de Catalunya, 47, i carrer Urgell, 56.

Característiques: Casa amb façana idèntica als dos carrers esmentats amb vidrieres i finestres laterals. Portals d'arc de mig punt.

Balcons de ferro forjat d'estil gaudinià anomenats de "cop de fuet" amb motius florals, dissenyats pel mateix arquitecte de l'edifici.

Per la distribució simètrica dels elements de la façana, aquesta casa es pot catalogar com a noucentista, però en els elements ornamentals s'hi observa una clara influència modernista (baranes, utilització de materials ceràmics, etc).

Materials: Maó, pedra, fusta, ferro i vidre.

Any de construcció: 1902.

## 7. ANTIGA FARINERA BALCELLS (fot. 14 i 15)

Situació: carrer Indústria, 9 (al costat de la via del ferrocarril).

Característiques: Ens trobem davant d'un interessant edifici, exemple d'arquitectura industrial modernista, encara que es pot discrepar per la simètrica distribució dels elements de la façana.

En primer lloc, a la tanca destaquen les pilastres d'obra vista coronades amb petits merlets. A la façana observem l'original contrast que en resulta dels colors dels materials ceràmics emprats en la construcció de l'edifici.

Autor: R. Casanoves Degollado (enginyer industrial).

Dates conegudes: 1922, projecte d'ampliació.

1929, obres d'ampliació.

Reformes fins al 1947.

Actualment en desús.

## 8. FONT DE LA GUITARRA. Parc de Sant Eloi (fot. 16)

Situada a la vessant sud de la muntanya de Sant Eloi.

Característiques: Aquesta placeta consta d'una basseta amb formes corbes (es va construir per aprofitar l'aigua que es filtrava per la muntanya de les pèrdues dels dipòsits), i de dos bancs d'inspiració gaudiniana realitzats amb trossets de pedra.

Es va construir per ordre del president de l'Associació d'Amics de l'Arbre, Magí Manonelles i Isanda, l'any 1945. És coneguda popularment com la "Font de la guitarra" per la seva forma.

## 9. CAL MAGINET (fot. 17)

Situació: carrer Sant Pelegrí, 39.

Característiques: Edifici d'habitatges que consta de baixos i dues plantes (actualment s'hi han afegit dues plantes més d'un estil totalment diferent). Recentment ha estat restaurada, però s'ha conservat la façana de clar estil modernista.

Balcons de forma suaument lobulada a la primera planta i finestrals d'inspiració neogòtica amb arcs escalonats realitzats en pedra a la segona.

Data de construcció: 1904.

## 10. CAL MAIMÓ (fot. 18 i 19)

Situada al carrer Alonso Martínez, 37, cantonada carrer Segle XX. Pertany al barri de l'estació, eixample noucentista.

És interessant per la bona solució de la cantonada que l'ha convertit en un edifici singular; dona molt caràcter al lloc.



Foto 16. (Fotografía: T. Garcia)



Foto 17. (Fotografía: T. Garcia)



Foto 18. (Fotografía: T. Garcia)



Foto 19. (Fotografía: T. Garcia)



Foto 20. (Fotografía: T. Garcia)



Foto 21. (Fotografía: T. Garcia)



Foto 22. (Fotografía: T. Garcia)



Foto 23. (Fotografía: T. Garcia)

Característiques: Torreó al xamfrà amb coberta de teula vidriada vermella al prisma i teula àrab a la resta de l'edifici.

La façana es compon d'eixos verticals amb portals d'arc de mig punt a la planta baixa.

Al timpà d'aquests portals hi trobem reixes de ferro forjat, dissenyades a l'igual que la porta pel mateix arquitecte de l'edifici.

Arquitecte: Es dubta entre Josep Puig i Cadafalch i Lluís Domènech i Montaner, però per les seves característiques de la construcció hom es decanta pel primer.

Data de construcció: 1898-1899.

### **11. CAL SEGARRA (fot. 20)**

Situació: carrer del Carme, 29.

Característiques: Edifici amb dos habitatges i baixos amb altell. El tret més modernista és la utilització de rajola valenciana decorada a la fita de la finestra de l'altell i a la del balcó del segon pis (sota el ràfec). També es pot considerar com a modernista la utilització d'elements de construcció nous com el vidre i els materials ceràmics. Així mateix podem ressaltar les formes corbes de la finestra del primer pis, i del frontó de la porta d'entrada, ornamentat amb un relleu de motiu religiós. També és simbòlic d'aquest moviment la tribuna de la façana.

Arquitecte: Alexandre Solé i Marc.

Data de construcció: 1911.

### **12. FONT DE CANALETES I BANCS (fot. 21 i 22)**

Situació: Plaça Anselm Clavé.

Característiques: Aquest conjunt de mobiliari urbà està compost per una font-fanal de doble funció amb quatre braços. És una còpia de la font de Canaletes de Barcelona, d'inspiració gaudiniana, i s'hi va instal·lar l'any 1987. El bàcul està ornamentat amb motius vegetals.

Material: ferro fos, vidre i coure.

Completa el conjunt un grup de bancs dobles construïts amb taulons de fusta arrodonits i pintats verds, i ferro fos amb formes d'inspiració vegetal. Aquests bancs són de principis de segle, i han estat traslladats en diverses ocasions.

### **13. ART FUNERARI**

També al cementiri de la nostra ciutat s'hi poden trobar exemples d'estil modernista. Si observem amb atenció els monuments funeraris de principis de segle, podem trobar baranes com la de la fotografia amb motius d'inspiració vegetal i "cops de fuet", o l'ornamentació d'aquesta columna clàssica sense capitell, que consisteix en uns motius vegetals fabricats amb ferro forjat. Un autor purament modernista no hauria emprat mai aquest tipus de columna clàssica, però per la seva característica ornamentació també l'hem inclòs en aquest recorregut (fot. 23 i 24).

Motius de ferro forjat d'inspiració vegetal, tant els trobem a les baranes (aquesta correspon a la tomba de la família Càrcer) com a les làpides dels nínxols de les parets (fot. 25, 26 i 27).



*Foto 24. (Fotografía: T. Garcia)*



*Foto 25. (Fotografía: T. Garcia)*



Foto 26. (Fotografía: T. Garcia)

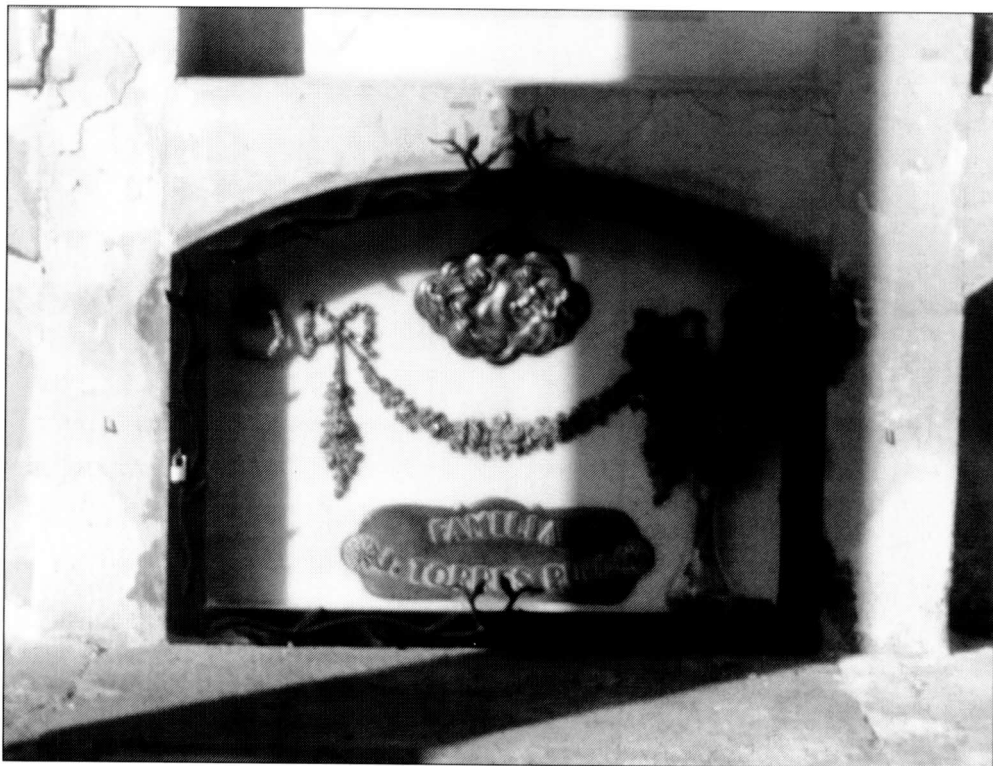


Foto 27. (Fotografía: T. Garcia)

