

# URTX

## ARRENCAMENT I TRACTAMENT DE PINTURA MURAL AL PALAU DE LA VILA (ONTINYENT)

Pilar Soriano Sancho i Lucía Bosch Roig

## ARRENCAMENT I TRACTAMENT DE PINTURA MURAL AL PALAU DE LA VILA (ONTINYENT)

### Abstract

Una vez más, para conservar una pintura mural, ha sido necesario recurrir a una técnica cada vez menos utilizada: el arranque, que aplicamos como último recurso de conservación ante una obra que podría desaparecer.

Se ha llevado a cabo un tratamiento de arranque de la pintura mural del techo de una de las salas del Palacio de la Duquesa de Almodóvar de Ontinyent. Se trata de una alegoría a la paz. Una figura principal que lleva en una mano una cartela anunciante («PAX») y en la otra, un instrumento musical que está haciendo sonar. El arranque se ha realizado por medio de la técnica del *strappo*, es decir, arrancando sólo la película pictórica.

Posteriormente, se ha procedido a la homogeneización y la consolidación del reverso de la pintura mural arrancada. Se ha trasladado a un nuevo soporte de Aerolam, con estrato de intervención de láminas de poliuretano, siguiendo el tratamiento con limpieza, estucado y reintegración pictórica. Se ha reubicado la obra, colgada en un nuevo emplazamiento del edificio, una vez rehabilitado éste.

*Again, to preserve mural paintings has been necessary to use a technique increasingly used: the transfer of wall painting, than we apply as a last conservation resort, before a wall painting could disappear.*

*Was carried out transfer treatment paint a ceiling mural of the rooms of the Palace of the Duchess of Almodóvar from Ontinyent. It is an allegory for peace. A leading figure in one hand carried a poster "PAX", and the other a musical instrument that is ringing. The start has been made through the technique of strappo, ie pulling only the pictorial film. Subsequently we have proceeded to the standardization and consolidation on the back of the mural started. Moved to a new Aerolam support with layer of polyurethane sheets intervention. Following treatment with cleaning, coating and painting reintegration. Has relocated the work hung in a new building site, once restored it.*

### Paraules clau

Pintura mural, conservació, restauració, arrencament, nou suport.

## 1. Introducció

L'any 2008 va començar la rehabilitació del Palau de la Vila d'Ontinyent (València), també anomenat Palau de la Duquesa d'Almodóvar.

Aquest palau va ser construït com a residència reial i com a seu de l'aparell administratiu i polític municipal cap al 1244. Però el palau que ha arribat als nostres dies no s'assembla a l'original a causa de les diverses reformes que ha patit. La primera reforma documentada fou l'any 1315, quan el palau passà a mans privades a favor de Berenguer Roca; el 1344 n'adquirí la propietat Miquel Valero; al final del segle xv passà a mans dels Blasco, una època en la qual el palau patí grans reformes; pels segles xviii i xix patí reformes parcials, sent propietat de la duquesa d'Almodóvar; posteriorment es dividí en diferents cases de lloguer, fins que al segle xx l'adquirí l'Ajuntament.

El procés de rehabilitació començat el 2008 inclouria la demolició de diferents estances. Una d'aquestes estances que havien de desaparèixer, una de les habitacions principals del palau, tenia al sostre una pintura mural al tremp sobre un estrat d'algeps. Davant aquest cas de pèrdua immediata de l'obra pictòrica, l'únic recurs per no perdre-la per sempre era aplicar l'arrencament, a pesar de ser un tractament en desús i poc recomanable.

Es tracta d'una al·legoria a la pau: una figura principal que porta en una mà una cartella anunciant «PAX» i a l'altra, un instrument musical que està fent sonar.

La mà que subjecta la cartella no la podem veure completament, perquè just a la palma

de la mà hi ha un orifici del qual penja una cadena de l'antiga làmpada que il·luminava l'habitació.

La pintura consta de cinc estrats de color. Començant des del suport, trobem un estrat blanc, un altre de verd, una nova capa verda, una altra ocre i, finalment, la pintura figurativa al tremp.

Per comprovar la composició de cadascuna d'aquestes capes, s'han extret mostres per fer-ne l'anàlisi físicoquímica i estratigrafies.

## 2. Estat de conservació

Tal com mostren les imatges, la pintura es trobava en un estat de conservació prou greu. El principal problema era el mal estat de conservació del suport d'algeps, amb una gran quantitat d'humitats, perquè, a causa d'un gran orifici a la coberta, aquesta zona estava desprotegida de la pluja i de la resta de les inclemències del temps. Aquest és el principal motiu pel qual s'ha decidit arrencar la pintura del seu suport i traslladar-la a un nou suport inert, perquè, per recomanació de la direcció facultativa de la rehabilitació arquitectònica, es feia imprescindible substituir la coberta corresponent a aquesta habitació.

L'estructura d'algeps que alberga la pintura presentava algunes clavilles que podien ocasionar una possible ruptura de la superfície en diversos fragments. L'obra, a més, presentava un deteriorat estat de conservació, amb escates de pintura de gran mida, pèrdua de la pel·lícula pictòrica i una pulverulència generalitzada per tota la superfície, en especial, a les zones blaves. També presentava brutícia superficial i taques d'humitat.

A causa del greu estat de conservació de l'obra, s'ha seleccionat el fragment corresponent a l'única figura, de 263 × 218 cm, tot deixant perdre part del fons que correspon a la representació del cel amb núvols.

### 3. Metodologia de treball

#### 3.1. Anàlisi fotogràfica

S'ha realitzat un estudi fotogràfic de l'obra, amb fotografies generals inicials, del procés i finals, així com fotografies de detalls, amb llum directa i llum rasant.

#### 3.2. Preconsolidació

Abans de procedir a l'arrencament, s'ha considerat oportú realitzar una preconsolidació o fixació superficial de tota la zona a arrencar per fixar les zones pulverulents o descamades. Per a la realització d'aquest procés, s'ha utilitzat una solució aquosa de resina sintètica de dispersió (Acril 33) al 5 % en aigua, per mitjà de tamponació de la resina a través de paper japonès i posterior pressió.

Com que l'arrencament s'havia de fer ràpidament pel perill de pèrdua de la pintura, no s'ha pogut dur a terme un tractament complet de l'obra abans d'arrencar-la i s'ha hagut d'arrencar sense consolidar-la suficientment, ja que aquesta preconsolidació l'únic que ha fet ha estat fixar les escames.

#### 3.3. Arrencament

S'ha triat la tècnica de l'*strappo* (arrencament de la pel·lícula pictòrica sense suport) per la impossibilitat d'efectuar un *stacco* (arrencament de la pel·lícula pictòrica amb part del seu suport), ja que la talla d'algeps sobre la qual havia estat executada la pintura es trobava agafada a les bigues de fusta, tot dificultant el tall de la talla, perquè caldria tallar les bigues per evitar que es trenqués la talla (suport de la pintura). Això hagués dificultat tremendament l'operació, que fins i tot hagués estat perillosa per l'estat en el qual es trobava la talla.

Després de la preconsolidació, s'han adherit fragments de gasa de cotó amb cola forta de fuster dissolta en aigua i, posteriorment, s'han superposat fragments de retorta de cotó.

Una vegada eixuta la cola, s'han estirat les teles produint l'arrencament de la pel·lícula pictòrica.

L'obra arrencada s'ha enrotllat en un tub de PVC per a una millor conservació i un millor

trasllat des d'Ontinyent fins al Taller d'Intervenció en Pintura Mural de l'Institut Universitari de Restauració del Patrimoni, a la Universitat Politècnica de València.

#### 3.4. Tractament del revers

Una vegada traslladada la pintura al taller, s'han eliminat del revers les restes de la preparació d'algeps del suport que havien quedat adherides a la pintura, de manera que creaven una superfície poc homogènia al revers. Aquest tractament ha estat mecànic, amb l'ajuda d'escalpels i bisturis.

Així mateix, per facilitar la consolidació de la pintura pel revers, s'ha desbastat tota la superfície, a fi i efecte d'eliminar els estrats subjacents i conservant únicament les capes corresponents a la pintura figurativa. Posteriorment, s'ha aspirat la pols resultant d'aquesta operació. S'ha acabat el procés amb un lleuger rentat amb esponja natural i aigua.

S'han estucat les llacunes a través de les quals traspassava la gasa de l'arrencament per evitar que la resina epoxi utilitzada com a consolidant del revers quedés adherida a la gasa, tot dificultant-ne l'extracció.

Abans de procedir a la consolidació de la pintura pel revers, s'ha tensat l'obra a la taula de treball per mitjà d'uns tirants i uns gats, per tal d'evitar que l'obra patís moviments no desitjables durant el procés, perquè, en estar encara encolada a les teles d'arrencament, els canvis de temperatura i d'humitat afecten considerablement per la contracció que pot provocar en la cola animal.

Aquesta consolidació, tradicionalment, es fa amb caseïnat càlcic, però en pintures al tremp, sensibles a l'aigua, aquest adhesiu no és suficient per consolidar el pigment de l'anvers, que desapareixerà durant el procés de desprotecció de la pintura amb aigua calenta. Per això es va decidir utilitzar una resina epoxídica més una càrrega inert, en substitució del tradicional caseïnat càlcic.

Per obtenir uns millors resultats, s'ha fet una sèrie de proves de laboratori per tal de trobar la millor mescla per consolidar la pintura.

Com que no s'havia arrencat tota la superfície pictòrica, sinó només la part figurativa, teníem una bona superfície per poder arrencar i fer les proves pertinents. I és aquí on va començar la investigació de laboratori per arribar a obtenir uns resultats satisfactoris que ens permeteren conservar l'obra.

En un dels fragments que vam arrencar per a la realització de les proves, vam posar tres resines amb les seves respectives càrregues i caseïnat càlcic, per tal d'observar com actuen sobre una obra real, una pintura mural al tremp, pulverulenta, i poder comparar els resultats.

Es van aplicar per aquest ordre:

- Caseïnat càlcic.
- EPO 150 (72 g) + catalitzador (24 g) + quarsita superventilada (96 g).
- EPO 150 (40 g) + catalitzador (13,4 g) + carbonat càlcic (25,6 g).
- EPOMIX (4 vol.) + catalitzador (2 vol.) + quarsita (3 vol.).
- EPO 121 (60 g) + catalitzador (12 g). Sense càrrega.

Després de la desprotecció, observem que la pintura es trobava molt dèbil en retirar la cola amb aigua, però amb les resines EPO 150 + quarsita superventilada i EPOMIX, la pintura resistia més. Després de l'eixugat, la pintura està estable.

Amb el caseïnat càlcic, la pintura és mitjanament estable, però, en eixugar-se, s'alça en escates.

En una segona prova es va procurar desbastar prou per arribar a la pintura pel revers, a fi i efecte que la resina pogués adherir la pintura amb una major facilitat i així procurar que, en desprotegir-la, no se n'anés. També se li van afegir pigments per donar-li una base més opaca i no tan transparent com les resines.

Després de la realització de les proves i amb les conclusions obtingudes, vam procedir a la consolidació del revers de la pintura arrencada. Damunt d'una gasa de cotó de trama tancada, es va estendre la resina epoxídica amb les proporcions següents:

- EPO 150: 200 g.
- Catalitzador: 50 g.
- Quarsita superventilada: 250 g.
- Blanc de zinc: 100 g.
- Pigment ocre: 5 g.

### 3.5. Desprotecció

La pel·lícula pictòrica es desprotegeix amb aigua calenta, aplicada amb empacs de polpa de cel·lulosa (Arbocel) fins a la regeificació de la cola a fi i efecte d'eliminar les teles amb una major facilitat. S'ha acabat de netejar la superfície de l'obra amb esponges naturals i aigua calenta. S'ha apli-



cat l'aigua amb empacs per no afegir massa humitat a l'obra.

Imatge general inicial de l'estat del sostre.

Una vegada eixuta la pintura, com a capa de reforç s'ha aplicat una tela de lli adherida amb un adhesiu termoplàstic en fred: Beva O. F. Gel.

Així, doncs, la pel·lícula pictòrica queda preparada per ser traslladada al nou suport.

### 3.6. Construcció del nou suport

S'ha utilitzat, com a nou suport per albergar la pintura mural arrencada, l'Aerolam d'1 cm de gruix. Es tracta d'un suport lleuger tipus sandvitx, amb dues capes de resina i fibra de vidre i cel·les internes d'alumini en forma de niu d'abella, molt apte com a nou suport per a pintures murals arrencades.

A causa de les grans dimensions de l'obra (263 × 218 cm), ha estat necessari unir diversos fragments d'Aerolam. Així, doncs, després de tallar a la mida adequada els fragments, s'han unit inserint-hi una sèrie de mascles adherits amb massilla epoxi, tot reforçant la unió de les diferents peces amb





**Aplicació de la tela escorreguda sobre la gasa.**

**Procés d'enrotllament de la pintura arrancada.**

bandes de mat de fibra de vidre adherides amb resina epoxi.

Per facilitar la penetració de l'adhesiu que s'utilitzarà per adherir la pel·lícula pictòrica, el suport és escatat per l'anvers. Queda així llest el suport per rebre la pintura arrencada.

Com a capa d'intervenció per facilitar una futura remoció del suport sense danyar la pel·lícula pictòrica, s'ha aplicat un estrat de poliuretà (cartró ploma) adherit amb Beva O. F. Gel. Prèviament, s'han escatat ambdues cares del cartró ploma per assegurar una millor adhesió.

### 3.7. Trasllat al nou suport

La pintura amb els seus estrats de reforç i el nou suport s'uneixen entre si amb Beva O.

F. Gel, deixant-lo baix pes el temps necessari per a l'eixugat de l'adhesiu per a una bona adhesió de l'obra al nou suport.

### 3.8. Neteja

Abans de començar qualsevol tractament de neteja, es realitzen proves en diferents zones poc visibles i en diferents colors.

Una primera fase ha consistit en una neteja mecànica de la brutícia superficial per mitjà de l'ús de bisturis i escarpels. Posteriorment, s'ha dut a terme una neteja química que consisteix en l'ús de dissolvents aplicats per mitjà d'hisop de cotó. El principal dissolvent utilitzat ha estat l'aigua calenta.

Ha estat impossible eliminar certes taques que havien estat provocades per la humitat acumulada a la teulada de l'habitació on s'ubicava la pintura.

### 3.9. Estucat

S'ha procedit a l'estucat de les llacunes per mitjà d'un morter comercial (Modostuc) aplicat a espàtula i/o a pinzell, segons les llacunes a reintegrar. Una vegada eixut el morter, s'han escatat les llacunes per aconseguir un aspecte semblant a l'original, amb escats a l'aigua de numeració 240 i 180. S'han netejat les restes d'estuc amb brotxes i hisops impregnats en aigua. També s'han estucat, seguint el mateix procediment, els bords del suport.

### 3.10. Reintegració pictòrica

Inicialment, s'han cobert totes les llacunes amb una tinta neutra d'un color semblant a l'original, per començar, a partir d'aquesta base, el tractament per *rigatino*, per mitjà de pigments a l'aigua totalment reversibles com ara el guaix.

Les llacunes de gran mida del fons s'han reintegrat per mitjà de puntillisme mecànic amb l'ajuda d'un aerògraf, tot utilitzant els mateixos colors al guaix.

Els bords del suport s'han reintegrat amb tinta plana.

### 3.11. Reubicació de l'obra

La pintura amb el seu nou suport s'ha reubicat al Palau de la Vila, però no a l'habitació original, que ha desaparegut. S'ha penjat amb unes guies metàl·liques, de manera que es pot posar i treure les vegades que faci falta.

#### 4. Conclusions

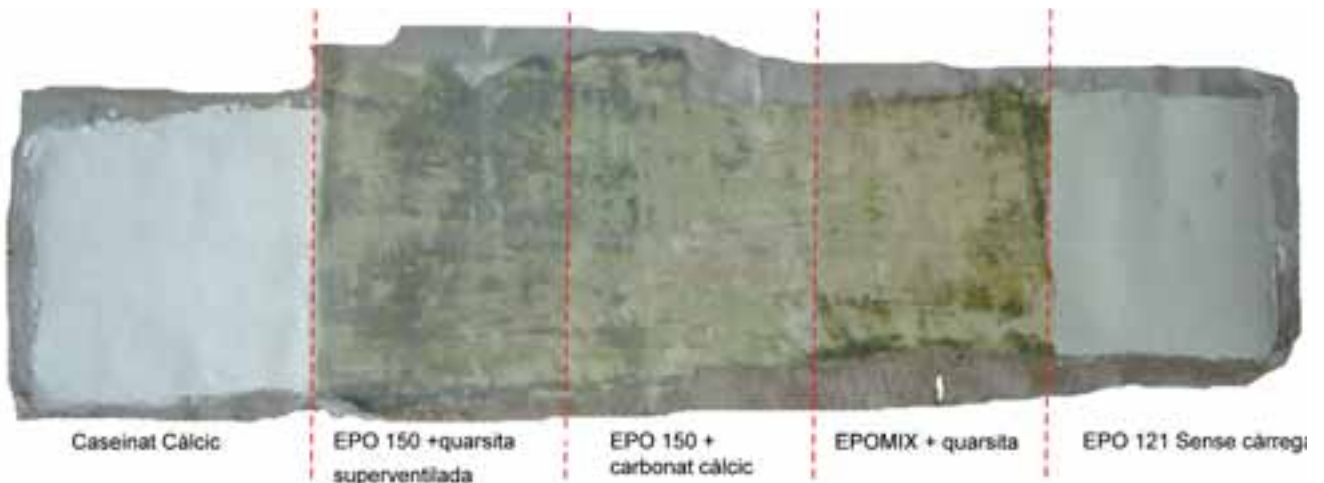
Som conscients del risc d'utilitzar una resina d'aquest tipus al revers d'una pintura arrencada, ja que coneixem la poca reversibilitat d'aquests productes, però també sabem que l'arrencament ja és una tècnica que no s'hauria de dur mai a terme, i si decidim fer un arrencament és perquè la pintura, altrament, pot desaparèixer. El mateix passa amb pintures solubles a l'aigua que només es poden arrencar amb la tècnica de l'*strappo*, amb la utilització de cola natural, que requereix la utilització de l'aigua per desprotegir-la. Per evitar la pèrdua de pintura, s'ha de consolidar amb algun producte tan fort com la resina epoxi. No obstant això, la utilitzarem només si es po-

den fer proves amb fragments reals que ens assegurin que la pintura romandrà sense canvis de color, de saturació o d'aspecte.

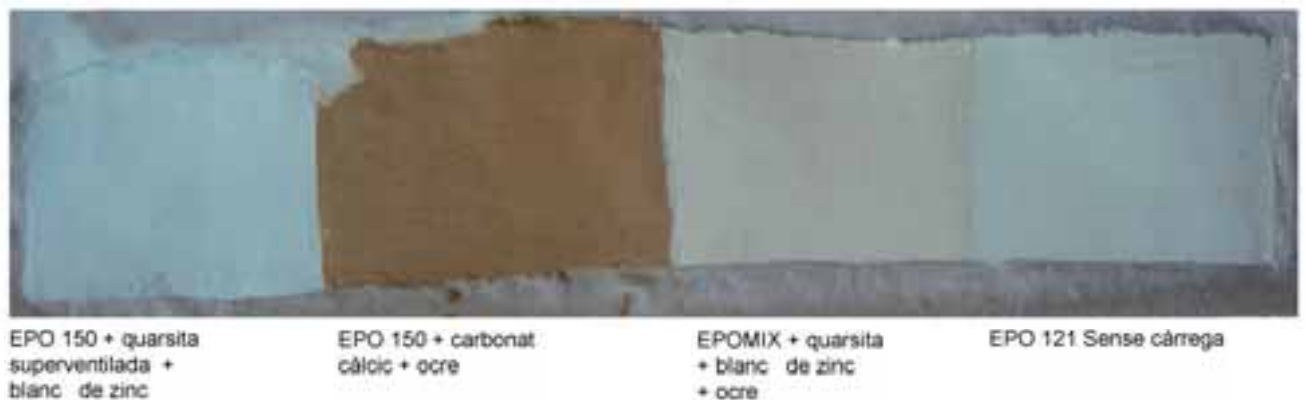
Hem de tenir en compte que s'ha realitzat una operació molt traumàtica per a l'obra; una operació que, com en aquest cas, només s'ha de dur a terme com a últim recurs i si cap altra operació no és possible. Quan una pintura mural és arrencada, sobretot per mitjà de la tècnica de l'*strappo*, perd les seves característiques intrínseques de pintura mural lligada a l'arquitectura, a més de perdre materialment part dels seus acabats finals, veladures i la resta dels aspectes que fan que canviï substancialment l'aspecte estètic i visual de l'obra.

#### Bibliografia

*El Palau de la Vila d'Ontinyent* (2007). Ontinyent: Ajuntament d'Ontinyent.



Prova núm. 1: **pintura arrencada pel revers** amb les resines aplicades en comparació al caseinat càlcic.



Prova núm. 2: **pintura arrencada pel revers** amb les resines aplicades.