

URTX

L'URGELL EN ÈPOCA IBÈRICA: DECONSTRUINT ELS ILERGETS

Xavier Bermúdez López

L'URGELL EN ÈPOCA IBÈRICA: DECONSTRUÏNT ELS ILERGETS

Abstract

Pese a que la investigació arqueològica e incluso la disciplina de la arqueologia del paisaje cuentan con una notable tradició en torno al estudio del pueblo ilergete, aún hoy en día adolece de un cierto condicionamiento por parte de la historiografía basada en la interpretación de las fuentes escritas. Este artículo tiene como objetivo reinterpretar la secuencia evolutiva del poblamiento de la depresión central catalana a lo largo de la época ibérica, haciendo especial énfasis en el desarrollo de estructuras políticas complejas durante el período ibérico pleno. La comarca de Urgell constituye una referencia constante y vertebradora del artículo, dado que juega un papel determinante en este proceso.

Although archaeological research —even landscape archaeology discipline— around Ilergetes people has a significant tradition, even nowadays shows a certain conditioning by the historiography based on ancient written sources. This paper aims to reinterpret the evolutive sequence of settlement patterns at Central Catalan Depression along the Iberian Era, emphasizing the development of complex political structures during the Middle Iberian Period. The country of Urgell is a constant and vertebrating reference of this paper, given its determining roll in this process.

Paraules clau

Ilergets, Urgell, arqueologia del paisatge, antropologia, demografia.

0. Introducció

Els historiadors que estudiem les societats anteriors a l'ús de l'escriptura —o, més ben dit, a l'ús d'una escriptura i llengua que ens sigui intel·ligible—, trobem a faltar en ocasions algun text que aclareixi determinats aspectes. Aquest afany fa que en algunes ocasions, quan aquests texts existeixen, ens hi aferrem de manera excessiva.

De tots els pobles preromans de l'actual Catalunya, els dels ilergets —a cavall de l'Aragó— és probablement el més citat pels diferents escriptors grecs i llatins. Aquestes cites ens han proporcionat, en efecte, dades valuoses sobre la seva ubicació aproximada, els seus moviments estratègics —tant diplomàtics com militars— durant la II Guerra Púnica i els líders que el guiaren durant i després de la contesa. Tot i això, s'ha tendit a forçar la interpretació d'aquestes fonts escrites, volent concretar a partir d'elles el territori que dominaven els ilergets i quin era el sistema polític que regia la seva societat. En tots dos àmbits, a més, s'ha tendit a fer extensives les dades pròpies de finals del segle III aC als segles anteriors.

Considerem oportú, doncs, formular les següents qüestions de partida: quin territori era el propi dels ilergets? Va mantenir sempre la mateixa extensió o es va engrandir mitjançant processos d'assimilació, colonització o conquesta? De la mateixa manera, va poder minvar en moments desfavorables? Es tractava d'un territori administrativament unitari o bé estava organitzat en base a un

seguit de mòduls menors? Anant més enllà, l'extensió del poble ilerget es corresponia directament a un estat arcaic —o protoestat— ilerget? O bé es podrien donar fórmules que dibuixin una ètnia ilergeta que s'estenia sobre un territori organitzat en diversos estats independents entre ells?

Moltes d'aquestes preguntes són de difícil resolució, si bé una anàlisi acurada aplicant la metodologia de l'anomenada arqueologia del paisatge pot permetre plantejar models aproximats de l'estructura socioeconòmica del territori, deslliurats d'apriorismes.

En el present article ens proposem oferir una breu pinzellada sobre aquests aspectes prenent com a marc territorial inicial una porció d'aquest pretès territori ilerget, l'actual comarca de l'Urgell, que sens dubte tingué un pes específic dins de la regió.

1. Estat de la qüestió

1.1. Antecedents de la recerca

En aquest punt volem donar una ràpida pinzellada a l'evolució de l'estudi del món ibèric a l'Urgell —per a una visió més completa, SAULA, 1993 i SAULA, 1994—, ja que el desenvolupament de la recerca ha tingut repercussió en el tipus de dades disponibles a l'actualitat.¹

Els orígens de la recerca del període ibèric a l'Urgell transcorre en paral·lel a la de les comarques veïnes. L'Institut d'Estudis Catalans en fou la institució pionera durant les

¹ Agraïm a Oriol Saula, arqueòleg i conservador del Museu Comarcal de l'Urgell, els seus comentaris, correccions i la informació de primera mà que ens ha proporcionat gentilment per a l'elaboració del present article.

primeres dècades del segle xx. De la mà d'Augustí Duran i Josep Colominas (COLOMINAS/DURAN, 1915-1920) s'endegaren l'any 1915 les primeres campanyes a Fogonussa A (Sant Martí de Riucorb), el Tossal del Mor (Tàrraga) i les més conegudes al Tossal de les Tenalles (Sidamon, Pla d'Urgell), a les quals cal sumar una primerenca intervenció al lloc anomenat el Campanar d'Espígol (Tornabous).

Al marge de les excavacions, aviat s'hi començà a desenvolupar projectes de prospecció, com els dirigits per Pere Bosch Gimpera —que abastaven l'Urgell i la Segarra. L'esclat de la Guerra Civil i l'inici del Franquisme, deturaren la recerca arqueològica. En la seva represa tingueren un pes específic dues noves institucions de l'any 1942 i 1943, respectivament: l'*Instituto de Prehistoria y Arqueología* —Diputació de Barcelona— i l'*Instituto de Estudios Ilerdenses* —Diputació de Lleida. Ambdós centres seguiren desenvolupant projectes de prospecció extensiva com a línia fonamental de recerca. Al marge d'aquestes institucions, cal destacar a l'Urgell la tasca individual de persones com Joan Tous a l'àrea de Tàrraga (TOUS, 1973) i Ramon Boleda (BOLEDA, 1976) a la de Verdú.

En aquest clima de revalorització de l'arqueologia ilergeta, s'iniciaren les intervencions de l'Institut d'Arqueologia i Prehistòria de la Universitat de Barcelona al Molí d'Espígol (Tornabous). Les excavacions, amb la figura de Joan Maluquer de Motes al capdavant, comptà amb la participació de Mossèn Llorenç al principi i de Miquel Cura en etapes posteriors. La intermitència en la recerca al Molí d'Espígol no ha estat un entrebanc per a suscitar l'elaboració de tres tesis doctorals relacionades amb el jaciment: la de Francesc Gracia (GRACIA, 1986), la de Miquel Cura (CURA, 1995; amb la versió millorada publicada posteriorment a CURA, 2006), i la de Jordi Principal (PRINCIPAL, 1995; publicada posteriorment a PRINCIPAL, 1998).

L'acumulació de les dades procedents de prospeccions —més que d'excavacions— suscità l'elaboració de cartes arqueològiques d'àrees restringides, com la que Joan Duch (DUCH, 1980) centrà en la vall del Corb, o la ja esmentada de Ramon Boleda (BOLEDA, 1976) entorn el Corb, l'Ondara i el Sió. El procés es completà amb l'inventari

promogut des del novell Servei d'Arqueologia de la Generalitat de Catalunya, elaborat en el cas de l'Urgell per R. Farré i T. Marco l'any 1986.

A les darreres dècades, el desenvolupament de nous projectes de recerca i d'intervencions preventives motivades per obres públiques, ha acreixentat notablement el coneixement de l'Urgell ibèric, com exemplifiquen les excavacions a els Estinclells (Verdú) o a Missatges de Claravalls (Tàrraga) —publicats, respectivament, a ASENSIO [*et al.*] (2003) i BADIAS [*et al.*] (2005).

El llarg historial de compilació de dades que recull l'*Inventari del Patrimoni Arqueològic de l'Urgell*, obtingudes en base a troballes fortuïtes i intervencions —en ambdós casos dutes a terme en bona part per aficionats—, ens ha llegat un conjunt desigual de dades, sovint mancades de profunditat i generalment pendents de contrastació mitjançant intervencions sistemàtiques. Amb tot, aquesta és la base de coneixement sobre la qual podem treballar i interpretar, amb la consciència que futures descobertes puguin refutar o contrastar el que aquí exposarem.

1.2. Els jaciments

Una cerca sistemàtica i selectiva dins l'*Inventari del Patrimoni Arqueològic de Catalunya* permet localitzar 69 jaciments ibèrics a l'Urgell.² Les mancances en la recerca referides més amunt, que queden degudament reflectides a l'IPAC, ens han dut a fer una primera classificació dels jaciments en quatre nivells, atenent a la profunditat de coneixement de què disposem al respecte (fig. 1). En aquest apartat no desenvoluparem la descripció dels jaciments —i més considerant que alguns d'ells són objecte d'articles monogràfics dins d'aquest mateix volum—, sinó que ens limitarem a reflectir el grau de coneixement global que en tenim.

a) *Jaciments excavats en extensió (6)*

Dins d'aquest grup, malauradament el més reduït, hi ha els jaciments que han esdevingut referència obligada dins la bibliografia iberista. Concretament, es tracta del Molí d'Espígol (Tornabous), els Missatges de Claravalls (Tàrraga), els Estinclells A (Verdú), el Castell de Guimerà (Guimerà, amb les estructures medievals amortitzant les ibèri-

² Malgrat que la selecció d'uns límits administratius moderns com a marc d'estudi aplicat a un poble de l'antiguitat ja és en si una arbitrarietat, no hem volgut accentuar aquest fet exclouent l'àrea corresponent a l'enclavament del municipi de Barbens (Pla d'Urgell) dins la comarca de l'Urgell.

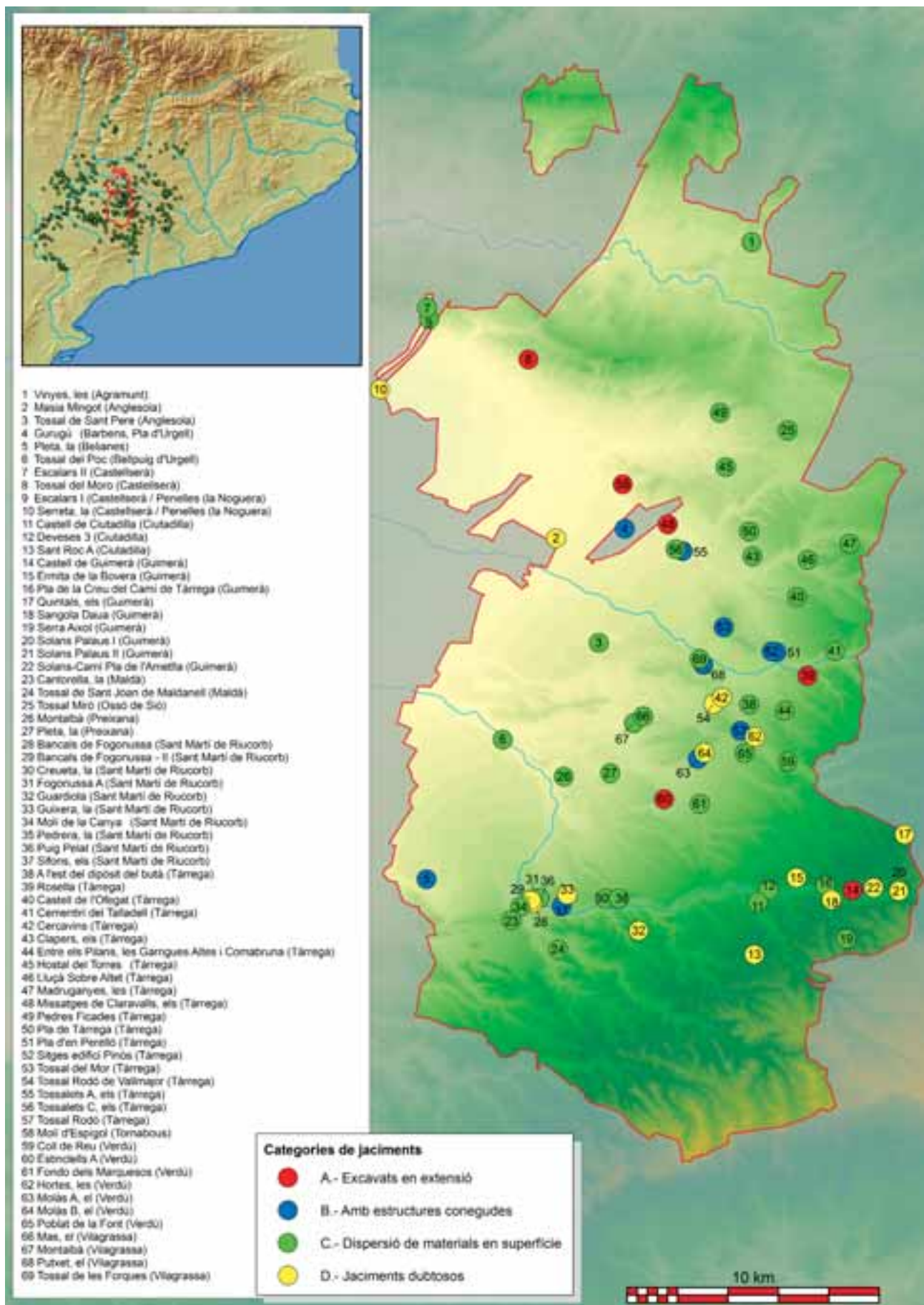


Fig. 1. Ubicació dels jaciments ibèrics de l'Urgell, classificats segons el grau de coneixement que en tenim.

ques) i el Tossal del Moro (Castellserà, amb una fase visigoda molt rellevant superposada al jaciment ibèric). Més recentment, vinculat amb les obres del canal Segarra-Garrigues, s'ha excavat en extensió el jaciment de Rosella (Tàrrega), un enclavament ocupat entre el segle II aC i el II dC. (fig. 1)

b) Jaciments en els quals es coneix l'existència d'estructures (11)

Dins d'aquest grup també s'hi troba alguns dels jaciments de referència del món ibèric urgellenc si bé que, a diferència dels anteriors, les restes d'estructures conegudes no permeten —almenys actualment— deduir la planta o les dimensions aproximades del conjunt. Per citar-ne alguns, hi trobem el Tossal del Mor (Tàrrega), Fogonussa A (Sant Martí de Riucorb), el Tossal Rodó (Tàrrega) i la Pleta (Belianes).

c) Jaciments coneguts en base a la dispersió de materials en superfície (36)

Aquest conjunt, el més nombrós, reuneix aquells jaciments dels quals no se'n coneix cap estructura. Malgrat que en alguns casos això pot implicar que el seu estat de conservació és molt dolent o fins i tot que els materials hagin estat desplaçats del seu emplaçament original per diferents processos postdeposicionals, també és possible que es tracti dels jaciments més ben conservats, amb les estructures preservades al subsòl, i no aflorant. Assumint, doncs, la possibilitat que hi hagi un cert grau de distorsió en la seva lectura a causa dels factors esmentats, és imprescindible tenir en compte aquests jaciments de cara a l'estudi arqueològic del territori.

d) Jaciments coneguts arran de troballes aïllades o per referències antigues que no han pogut ser verificades (16)

En aquest darrer grup hi incloem aquells jaciments que, tot i que podrien ser inclosos en el grup anterior, plantegen seriosos dubtes respecte a la seva ubicació i fins i tot respecte a la seva existència, ja que es fonamenten en indicis molt febles o no contrastables.

2. Anàlisi del poblament de l'Urgell

La superficialitat de la recerca provoca, com a conseqüència, grans dificultats de cara a precisar la datació, extensió i funcionalitat dels jaciments, dades essencials a l'hora d'analitzar els modes d'assentament sobre el territori. Tot i això, traçarem tot seguit un

breu assaig d'evolució diacrònica del poblament ibèric a l'Urgell (fig. 2).

2.1. Període ibèric antic

Aquest període, acotat convencionalment entre el 550 i el 400 aC, engloba les primeres passes de la cultura ibèrica com a fenomen cultural, social i polític individualitzat dins l'edat del ferro peninsular. Aquest fenomen és més manifest a les zones costaneres, si bé als territoris d'interior hi ha notables excepcions com el Baix Segre o la vall del Cardener-Llobregat al Solsonès (fig. 2).

A la comarca de l'Urgell hi ha molt pocs jaciments que representin aquesta fase, concretament quatre: el Molí d'Espígol (Tornabous), Pedres Ficades (Tàrrega), el Tossal del Mor (Tàrrega) i el Tossal del Moro (Castellserà). Amb certes reserves, s'hi podria incloure el jaciment de les Madruganyes (Tàrrega), ocupat en fases anteriors a època ibèrica. En els dos primers casos, els més coneguts, es tracta de poblats llavors de reduïdes dimensions, probablement emmurallats, assentats sobre petites elevacions del terreny. Tots aquests jaciments s'ubiquen en el mateix espai, al sud de la Serra d'Almenara i entre els cursos de l'Ondara i el Sió, cosa que els situa en un context atractiu pel que fa al control de les vies de comunicació de penetració a la Plana des de la depressió prelitoral. A nivell d'explotació de l'entorn, es tracta d'una zona plana i *a priori* fèrtil —tenint en compte sistemes d'explotació extensiva orientada inicialment a la subsistència—, si bé el paisatge devia diferir molt de l'actual, molt marcat pel Canal d'Urgell.

2.2. Període ibèric ple

Entre el 400 i el 218, el món ibèric va viure la seva fase d'esplendor. Al llarg d'aquesta fase s'estengueren alguns dels elements definidors de la cultura ibèrica, com ara l'escriptura, determinades produccions ceràmiques de gran difusió o un sistema productiu excedentari amb una vocació important vers el comerç exterior. Aquests trets generalitzables a tota la franja mediterrània, no van implicar mai un procés d'integració política amb aquesta extensió. Sí que es produïren, però, en aquest període, les primeres manifestacions d'estructures protoestatals —especialment a l'àrea meridional i llevantina de la Península. És generalitzada entre els investigadors la consideració d'aquesta fase com el marc del naixement i consolidació del poder ilerget.

A la comarca de l'Urgell, com succeeix de manera genèrica a la depressió central ca-

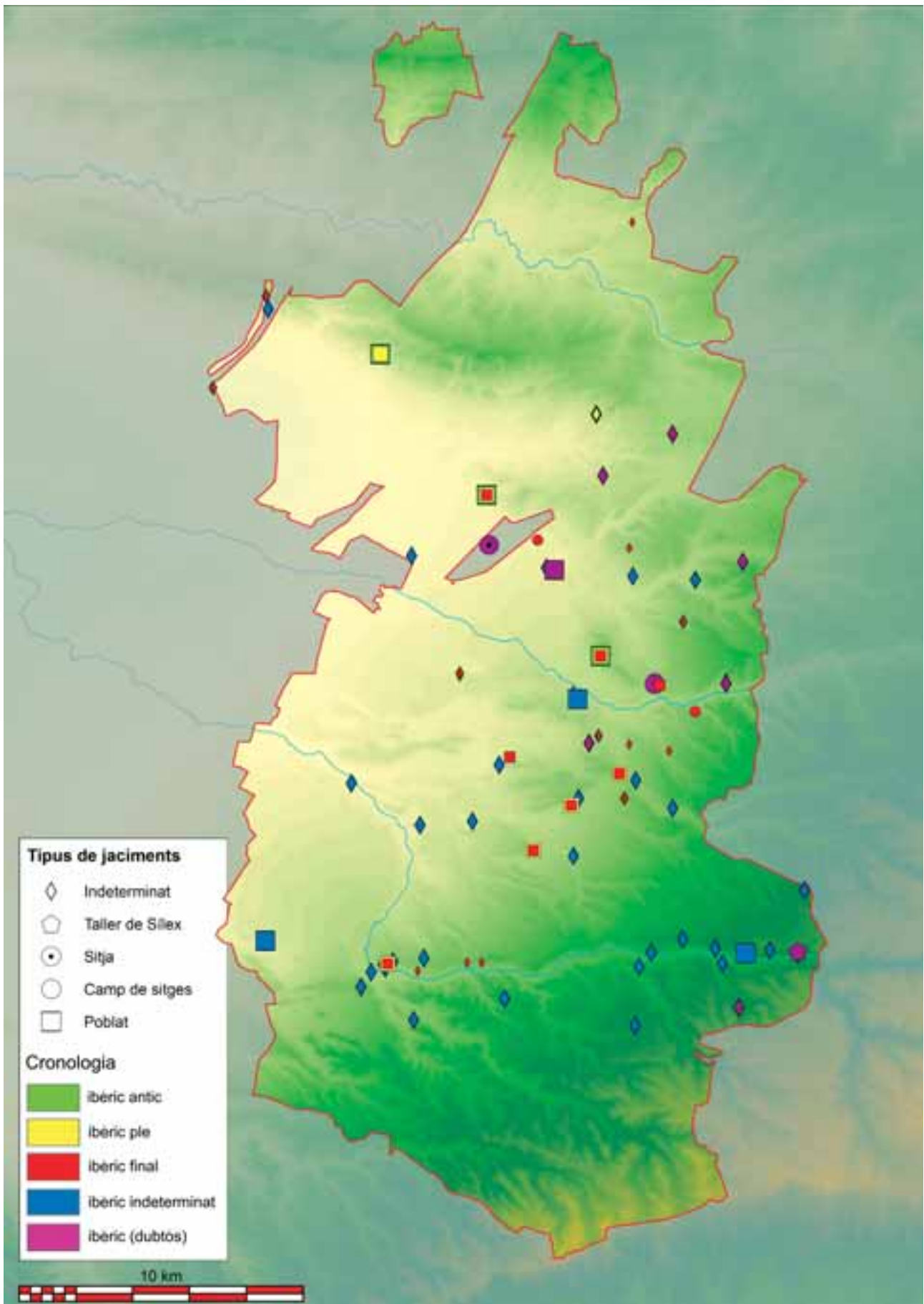


Fig. 2. Classificació dels assentaments per tipologia i cronologia.

talana, es constata un increment de jaciments en aquesta fase. Van perviure els quatre jaciments ja en funcionament durant la fase precedent —Molí d’Espígol, Pedres Ficades, Tossal del Moro i Tossal del Mor—, i se n’incorporaren onze més, dels quals cal destacar Fogonussa A (Sant Martí de Riucorb), els Estinclells A (Verdú) i els Molàs A (Verdú).

Quant a la seva morfologia, els assentaments reproduïen la mateixa pauta que en fases anteriors, amb un clos murallat amb edificis entre mitgeres que s’hi adossen radialment vers l’interior, on hi ha un espai públic obert. La única excepció a aquesta continuïtat dels tipus d’habitat és el Molí d’Espígol, que experimentà en aquesta fase una reestructuració urbanística, incorporant illes d’edificacions definides per una retícula de carrers i places.

Pel que fa a la ubicació dels assentaments, segueix vigent una preferència per les petites elevacions, si bé es percep una expansió decidida cap a les zones de plana més oberta. S’ocupà en aquesta fase la vall del Corb, amb una notable densitat a la zona del Cercavins. En consonància amb el que succeeix a altres zones del món ibèric, es tracta d’una fase d’expansió agrària amb vocació excedentària, estimulada alhora per la dinàmica interna i per la creixent demanda forana.

2.3. Període ibèric final

Aquest període abasta des de l’arribada dels romans l’any 218 fins el canvi d’Era. El factor clau no és tan sols la pèrdua de les institucions polítiques pròpies, sinó especialment la dissolució de l’estructura socioeconòmica ibèrica dins el món romà. Així doncs, en aquesta fase no es percep una desaparició massiva de nuclis d’habitat —tan sols s’abandonà definitivament Pedres Ficades—, sinó que fins i tot s’incrementà el nombre de jaciments fins a un total de 24. Aquests enclavaments, que s’adapten al nou model econòmic, segueixen tenint com a pol central l’interfluvi dels rius Ondara i Corb.

Podem citar com a assentament d’aquesta fase el Pla d’en Perelló (Tàrrrega), tot i que hi ha un tipus especialitzat d’enclavaments que representen una veritable novetat de l’ibèric final: els camps de sitges, amb exemples com el Putxet (Vilagrassa), Tossalets A, el Pla de Tàrrrega, Rosella i els Missatges de Claravalls (tots ells a Tàrrrega). Aquests centres d’emmagatzematge d’excedent agrícola tenen la particularitat de ser propis de la zona costanera del món iber, però no van irrompre dins el marc ponentí fins l’arri-

bada dels romans. Es tracta, doncs, d’un exemple paradigmàtic d’expansió de trets propis dels ibers —en aquest cas dels de la costa— en plena romanització, i possiblement impulsada pels mateixos romans.

2.4. Jaciments ibèrics de cronologia indeterminada

Els jaciments inclosos dins d’aquest apartat, més que els dels anteriors, són els que condicionen —negativament— l’anàlisi del món ibèric urgellenc. Es tracta dels jaciments que, degut al seu limitat coneixement —en relació, doncs, al factor al que al·ludim a l’apartat 1.2— només han estat identificats com a ibèrics, sense poder-ne precisar més la datació. Aquests 36 jaciments —46 si hi afegim els 10 de dubtosa atribució a època ibèrica— són més de la meitat dels jaciments ibèrics coneguts a l’Urgell, i no cal dir com variaria l’anàlisi de cadascuna de les fases si es pogués comptar amb tots els jaciments degudament assignats.

La distribució espacial d’aquests jaciments cobreix les mateixes àrees de la comarca que els jaciments ja descrits —densificant-les—, tot i que n’hi ha un grup considerable que s’estén al llarg de la vall del Corb.

3. Cercant els ilergets a partir de la seva petjada al territori: l’evolució del poblament a la depressió central catalana

Com ja advertíem de bon començament, no és possible realitzar un estudi espacial complet entorn a les formes d’ocupació de l’Urgell al llarg de l’època ibèrica, degut a les mancances ja expressades. Mentre no puguin ser resoltes, el millor mode d’entendre l’Urgell ibèric és reduir un xic el nivell de detall i estudiar-lo dins un context més ampli.

3.1. L’àmbit d’estudi

Sovint, a l’estudiar de manera diacrònica el territori ilerget s’ha prés com a marc geogràfic aquell que un dia arribà a correspondre a la màxima expansió d’aquest poble. Tot i això, aquests territoris es devien anar agregant paulatinament al focus originari. Per tant, quan estudiem les fases més antigues, en molts casos podem estar davant de territoris no-ilergets, i més que probablement sense cap vincle entre ells. Per evitar aquest error de partida, hem centrat la cerca en un àmbit de forma arbitrària que supera amb escreix els límits naturals de la Plana. Donat que pretenem reconèixer els ilergets en base a la seva pauta d’ocupació del terri-

tori, és necessari que puguem veure com aquesta contrasta amb la dels pobles veïns. Sobre aquest conjunt de dades —que vàrem recollir en un estudi específic (BERMÚDEZ, 2005)— hi hem aplicat un element qualitatiu: una anàlisi temàtica referent a la intervisibilitat dels assentaments. Sens dubte, qualsevol organització sociopolítica té un dels seus pilars en el control de l'entorn immediat, però sobretot en la comunicació interna entre els nuclis que la conformen. La intervisibilitat, doncs, pot posar de relleu aquests teixits de relacions entre assentaments, que es poden traduir en estratègies conjuntes de defensa (SANMARTÍ [et al.] 2005), de control de les vies comercials o en el domini de la seva àrea de captació de recursos.

Vist globalment, el període ibèric antic pateix el mateix problema d'escassetat de jaciments coneguts que a l'Urgell. La majoria d'ells se situen sobre petites elevacions fàcilment defensables, preferentment a les rodalies dels rius principals. Atenent a la lectura que abans fèiem de les línies d'intervisibilitat entre els assentaments, el territori analitzat estava mal articulat durant l'ibèric antic, llevat del cas específic de l'Ebre (fig. 3).

En època ibèrica plena es produí una densificació de l'ocupació del territori, abastant noves zones conreables. L'anàlisi de les xarxes definides per les línies d'intervisibilitat palesen un salt qualitatiu en l'estructuració del territori. Resulta evident l'entretreixit de tres grups diferenciats: un —el principal— al llarg de la vall baixa del Segre, un altre a la zona de les Garrigues i el tercer a cavall del nord de l'Urgell i la Noguera. Al seu torn, aquestes zones estan vinculades entre elles. Cal fer notar també com el panorama de la zona de l'Ebre canvià substancialment entre l'anterior fase i aquesta.

Al període ibèric final es tornà a incrementar la densitat de jaciments, tot i que per norma general són de menor ordre. L'alteració de l'estructura sociopolítica —forçada per la invasió romana— implicà canvis en els patrons d'ocupació del territori. Aquest fet es reflecteix en el mapa d'intervisibilitats, on s'observa una desviació del centre de gravetat cap a l'eix Baix Segre-les Garrigues-Alt Camp.

3-2. Contextualització històrica de l'evolució global del territori

Durant els primers compassos de la iberització fou l'àrea del Baix Segre la que es beneficià del comerç exterior dut preferentment a través de l'Ebre i, per tant, la més primerencament iberitzada. El mapa amb les visuals

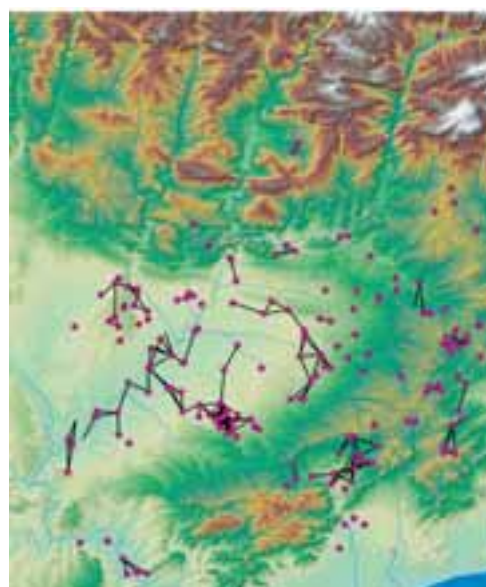
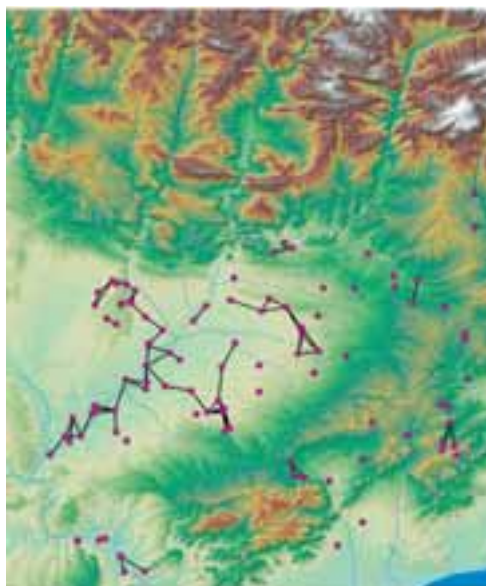
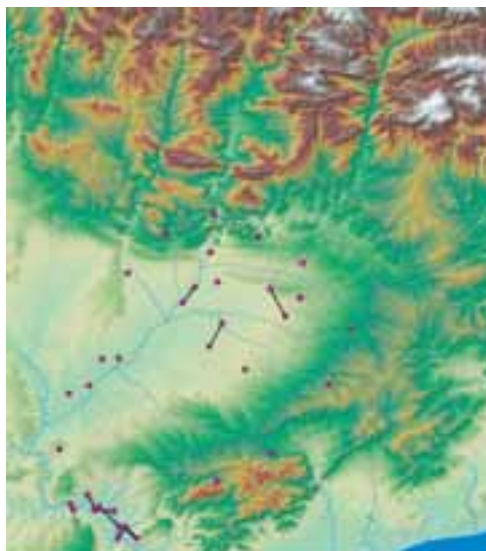


Fig. 3. Evolució —als períodes ibèric antic, ple i final, de dalt a baix— de l'estructuració del territori, en base a les relacions d'intervisibilitat. S'hi reflecteix exclusivament els poblats contrastats.

reflecteix la densitat del poblament al tram alt de l'Ebre al seu pas per Catalunya.

Amb el pas del temps, la resta dels territoris de la depressió central catalana s'iberitzaren, i entraren plenament en la dinàmica del comerç a llarga distància. L'eixamplament dels contactes cap a la costa, juntament amb l'auge dels Cessetans —en detriment dels llercavons de l'Ebre, que s'havien vist afectats per la davallada del comerç ebusità—, va fer que l'àrea de l'interior més favorable per focalitzar el comerç es desplaçés del Segre vers l'Urgell, connectant amb la costa per la ruta del Francolí. Un cop més, el mapa amb la xarxa d'intervisibilitats reflecteix aquesta realitat, ja palesada per Jordi Principal (PRINCIPAL, 1998) en base a l'estudi de la redistribució dels estocs de vaixel·la. Aquest estudi va permetre constatar que aquests productes arribaven per via marítima fins la costa cassetana, i que la seva distribució cap a l'interior salvava la serralada prelitoral per l'Alt Camp i virava cap a l'Urgell, per després enllaçar amb el curs mig del Segre a la Noguera i davallar, en darrer terme, cap al Baix Segre.

La irrupció en escena del poder romà implicà un canvi en la reorientació d'aquestes rutes i, per tant, del model de poblament. Les primeres dues dècades de Roma a la zona ibèrica se centraren en la resolució de la II Guerra Púnica i les revoltes subsegüents. Posteriorment a aquesta fase de presa de control de la costa, els interessos de Roma es projectaren cap a la conquesta de la Cèltiberia, reforçant la línia de comunicació més directa possible entre Tarraco i la incipient llerda. El trànsit de tropes i mercaderies per aquest eix va atreure el poblament indígena cap a la zona, com reflecteix el tercer dels mapes d'intervisibilitat.

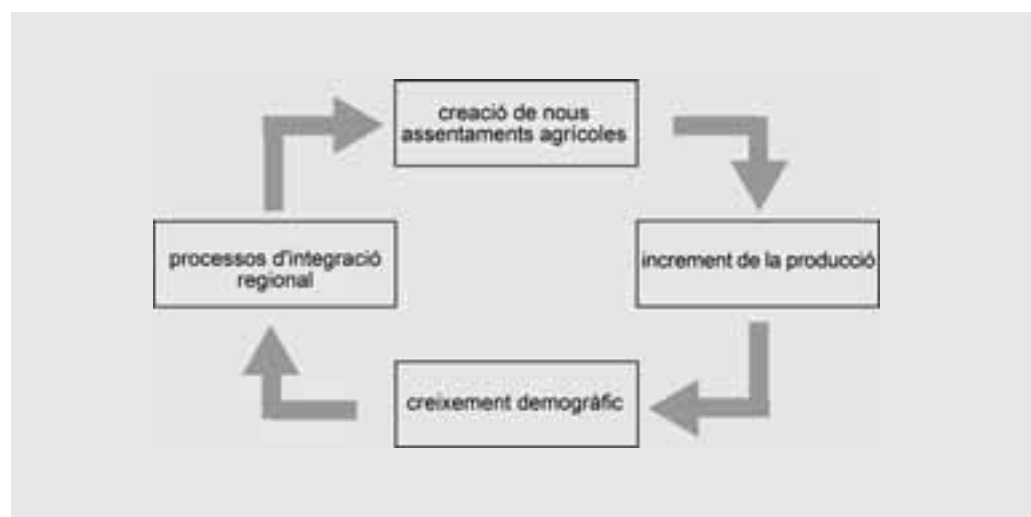
3.3. Els ilergets a partir de l'anàlisi del paisatge

Malgrat les limitacions que ja hem expressat, podem extreure algunes conclusions de les dades exposades. En primer lloc, la densitat d'assentaments coneguts del període ibèric antic no sembla reunir ni la massa crítica a nivell demogràfic ni el grau d'estructuració interna —ja que no es percep una estratificació dels assentaments— necessària per a la conformació d'una estructura de poder unitària per a tot el territori. Així doncs, les comunitats de l'ibèric antic semblen identificar-se amb un model d'organització social de tipus tribal o segmentari. Els trets principals d'aquest tipus de societats són els següents:

- un nombre màxim de 5000 membres
- organització en clans, que són grups amb tinença de la terra o de propietats
- pot haver-hi societats fraternals i fins i tot associacions entre tribus
- economia agrícola sedentària o pastoreig
- poblats permanents
- tots els assentaments són iguals, sense que cap d'ells exerceixi un domini sobre la resta
- ancians amb funcions religioses
- cerimònies religioses regulars
- santuaris i centres rituals en els quals es reuneixen els grups

En època plena sí s'identifiquen agrupacions d'assentaments articulats entre ells: el grup Noguera Ribagorçana-Segre, el grup Garrigues i el grup Urgell nord-Noguera.

La colonització de noves àrees palesa l'entrada en la roda que esquematitzem tot seguit:



El motor d'aquesta roda fou l'increment de la producció agrícola —de la mà de l'ús generalitzat d'utilatge de ferro—, que implicà un creixement demogràfic. L'increment de la riquesa i de la població derivaren, doncs, en la necessitat d'estructures socials més complexes.³ Però quin fou aquest grau de complexitat? Novament, les reduïdes dimensions dels poblats d'aquesta zona i la manca de jerarquització entre ells —tan sols el Molí d'Espígol va desenvolupar unes dimensions superiors i una estructura urbanística més complexa que la resta—, no fa plausible la seva catalogació com a sistema estatal. El sistema que més s'adiu a la realitat d'aquesta zona és el basat en el cabdillatge. Els seus trets definidors són:

- un nombre de membres entre 5000 i 20000
- jerarquies basades en el parentiu, amb un líder hereditari
- els cabdills poden al·legar un origen diví que legitima el seu dret a exigir tribut
- els membres de rang superior reforcen el seu rang amb béns sumptuaris
- acumulació de béns i redistribució central dels mateixos, possible perquè hi ha un excedent
- certa especialització dels artesans, però sense establir-se com a classe diferenciada
- presència dins els assentaments d'un nucli on s'emmagatzema, administra i redistribueix els béns, associat a la residència del cabdill, la seva família i altres caps menors
- l'assentament més important és el centre polític, econòmic i religiós
- hi ha religiosos especialitzats, tot i que el cabdill també ostenta funcions religioses

Cal entendre que aquest model antropològic que apliquem a la zona d'estudi no es traduiria en un únic cabdillatge per a tota la depressió central catalana, sinó que cadascun dels tres territoris definits —Noguera Ribagorçana-Segre, Garrigues i Urgell nord-Noguera— constituïria una estructura socio-política independent de tipus cabdillatge. El problema de la capitalitat —el centre aglutinador dels poders polític, econòmic i religiós— del grup de l'Urgell nord-Noguera sembla ben resolt amb el Molí d'Espígol. Per als altres casos, queda la constant incògnita d'Illirta per a la vall del Segre, i un centre indefinit —en un moment de clar declivi dels Vilars d'Arbeca— per a les Garrigues.

L'anàlisi de com aquest progressiu increment de la complexitat en l'estructuració del

territori —i com podia haver acabar derivant en una organització de tipus estatal—, deixa de ser una eina vàlida per explicar aquest procés des del moment de la irrupció en escena dels romans.

4. Cercant el poble ilerget a partir d'altres elements definidors: definicions antropològiques de cultura, ètnia, i comunitat política

Un cop esgotada l'aproximació als ilergets en base als modes d'ocupació del territori que els és atribuït, podem recórrer a altres indicis per mirar de definir arqueològicament aquest poble. Quan ens referim a un *poble* de l'antiguitat, conscient o inconscientment agrupem sota aquest terme tres conceptes diferenciats: *cultura*, *ètnia* i *comunitat política* (RENFREW, 1990, en una anàlisi crítica de CHILDE, 1929). La definició dels trets definidors de la cultura, ètnia i/o comunitat política ilergeta, permetran al seu torn distingir-los dels seus veïns. Hi ha diversos factors que configuren cadascun d'aquests conceptes, que enumerarem tot sospesant fins a quin punt poden ser útils per resoldre la qüestió ilergeta.

4.1. Cultura

El concepte cultura defineix les eines desenvolupades pels grups humans per tal d'entendre el món que els envolta i poder-s'hi adaptar. Es pot parlar de cultura material i mental, de manera que la cultura engloba elements molt diversos. Podem considerar definidors d'un grup cultural:

- *elements identificatius i exclusius del grup.* Poden ser elements del vestit, de l'armament o de l'abillament personal —ornaments, pentinats, pintures corporals, tatuatges, etc. Llevat de l'armament i determinats ornaments, la resta d'elements no pot ser contrastat arqueològicament. En el cas dels ilergets, a més, l'escassetat de necròpolis no permet estudiar extensament quins són els elements definidors que els diferenciaven dels seus veïns. Una altra manera d'aconseguir aquesta informació fóra per via de les dades recollides per les fonts escrites. No obstant, en el cas que ens ocupa no són gaire explícites al respecte.

- *aproximacions en base a produccions concretes.* S'ha intentat dur a terme en el cas ilerget en base a la ceràmica de vernís roig

³ Adaptació de la proposta de JOHNSON/EARLE, 1987. Cal exposar que la validesa d'aquest plantejament, aplicat en l'estudi del món ibèric a Catalunya (SANMARTÍ, 2001), ha originat un debat interessant (MORET, 2005; SANMARTÍ, 2005).

(JUNYENT/ALASTUEY, 1991), analitzant-ne la distribució espacial. La debilitat que manifesta aquesta via d'anàlisi és que es fonamenta en la presència-absència d'aquests materials, donat que no hi ha quantificacions prou precises i generalitzades per ponderar-ne la difusió. Així mateix, els estudis en base a la cultura material no es poden desvincular d'altres anàlisis paral·leles.

4.2. Ètnia

La definició d'una ètnia se sosté sobre conceptes estrictament immaterials, que deixen poques o nul·les evidències recuperables arqueològicament:

- *Llengua*. Hi ha escassos exemples d'escriptura a la zona ilergeta, la major part dels quals d'època tardana. Tanmateix, no s'aprecien divergències gràfiques o lèxiques respecte a les zones circumdants.
- *Religió*. No hi ha constància de pràctiques ni cultes diferenciats respecte als dels pobles veïns. Tot i això, per ara coneixem del món religiós de la zona ilergeta l'absència de coves sepulcrales i necròpolis, i que tan sols s'ha proposat un cas de temple urbà —al Molí d'Espigol.
- *Autoconsciència com a grup*. Es manifesta a l'etnònim, en aquest cas transmès per les fonts grecollatines o les llegendes monetals. En base a semblances entre etnònims, s'ha volgut relacionar els ilergets amb els ilercavons, interpretant ambdós pobles com a descendents dels ilauragates citats a l'obra d'Hecateu de Milet —que ens ha arribat gràcies a la compilació d'Esteve de Bizanci. També és definidor de l'autoconsciència com a grup l'emfatització d'usos que remarquen la seva diferència respecte a altres grups. Aquesta qüestió queda de nou en mans de les fonts escrites, que novament són poc concretes al respecte.

4.3. Comunitat política

L'estructura política d'un estat comporta una jerarquització del territori —que com hem dit més amunt no es constata a l'àrea d'estudi—, alhora que una estratificació social. També és un element clau la recaptació de tributs.

4.3.1. Jerarquització del territori

Un estat es manifesta per la seva magnitud —acull més de 20000 individus dins la seva estructura—, així com per la centralització

del poder i la burocràcia. L'estat es fonamenta sobre una poderosa estructura econòmica amb intercanvi recíproc i redistributiu, així com la codificació de lleis. A més, el seu poder es plasma sobre el territori mitjançant la construcció d'infraestructures —carreteres, ponts, etc.—, que alhora són necessàries per exercir un control sobre els seus dominis. Tot i que bona part d'aquests elements són difícilment contrastables arqueològicament, un estat és reconeixible gràcies a l'establiment de diversos nivells d'assentaments —no identificables a la depressió central catalana:

- *Ciutat*. És el gran centre de poder polític, econòmic i religiós. Hi resideix el dirigent, així com els màxims representants religiosos i de l'administració.
- *Centres de poder de segon ordre*. Aglutinen els mateixos poders que la ciutat, tot i que són de rang inferior i actuen per delegació —en un territori concret— de la mateixa.
- *Pobles*. Són petits nuclis de població, sense una representació directa de l'elit, però dins l'àrea d'influència d'un centre de poder secundari o de la ciutat mateixa.
- *Assentaments especialitzats*. Petits enclavaments associats a una tasca productiva concreta, com ara els camps de sitges, els llocs d'extracció i processament de metalls, etc.

4.3.2. Estratificació social

La societat d'un estat s'organitza en classes socials diferenciades:

- *Reialesa*. Ocupa les funcions de cap de l'estat. Tan sols tenim constància d'ella a la llergècia a través de les fonts escrites —amb termes com *reges, reguli, tiranoi...*—, ja que no hi ha constància arqueològica de palaus o centres de residència nobiliaris. Sobre el sistema de transmissió del poder, les fonts no afirmen que sigui de tipus hereditari.
- *Aristocràcia*. Hi una elit amb accés preferencial als béns i serveis. En bona part, estaria conformada per guerrers especialitzats —especialment els genets. La identificació d'aixovars sumptuaris pot revelar la presència d'aquest grup, si bé aquest tipus de troballes —especialment les d'armament— són poc freqüents.
- *Classe religiosa o sacerdotal*. Aquest grup està especialitzat en aquestes tasques.

Són el complement de la reialesa, al ser els garants de la religió estatal.

- *Productors*. Es documenta l'existència d'artesans i agricultors especialitzats

4.3.3. Tributs i moneda

- *Tributs*. No se'n té constància en època ibèrica plena. Les fonts sí que reflecteixen el pagament d'estipendis a les tropes cartagineses i romanes en context de la II Guerra Púnica.
- *Moneda*. Malgrat ser de les més antigues del nord peninsular, les emissions d'Illirta apareixen en un context de II Guerra Púnica.

Com a conclusió final d'aquest quart apartat, tan sols podem palesar que els ilergets dels que ens parlen les fonts són pràcticament impossibles de distingir materialment dels seus veïns en base a unes característiques pròpies, ja sigui com a grup cultural o com a ètnia. No obstant, quan els analitzem com a comunitat política, especialment pel que fa als patrons d'assentament, sí que es palesen grans diferències entre els territoris de la depressió central catalana i els abocats cap a la costa. Els estudis d'aquestes comunitats (SANMARTÍ, 2001; SANMARTÍ/SAN-TACANA, 2005) posa de relleu l'existència d'una major jerarquització dels assentaments, amb unes ciutats de grans dimensions, que sí justifiquen la consideració com a societats estatals des de cronologies plenament de segle IV aC.

5. Conclusions: reconstruint els ilergets

5.1. Què ens queda, doncs, dels ilergets?

Recapitulant les dades aportades fins ara, hem constatat que el període ibèric antic mostra una continuïtat notable amb les darreries de l'edat del bronze i la primera edat del ferro. En època ibèrica plena, però, es produïren canvis substancials. Fruit d'un increment generalitzat de la productivitat agrícola, hi hagué un creixement demogràfic que es plasmà en la colonització de noves àrees. Aquesta dinàmica és el brou de cultiu idoni per al sorgiment d'estructures sociopolítiques més complexes, però en comptes de sorgir-ne una, interpretem que en sorgiren tres: una a la vall de la Noguera Ribagorçana i el Segre, una a les Garrigues i una a cavall del nord de l'Urgell i la Noguera.

Amb aquesta situació, es plantegen dues alternatives per poder identificar els ilergets de les fonts escrites: o bé els ilergets eren

una d'aquestes tres entitats —amb una estructura sociopolítica i uns trets que els identifiquen com a grup cultural o ètnia—, o bé tots tres grups, amb una organització socioeconòmica autònoma, formaven part de la cultura o l'ètnia ilergeta.

La hipòtesi dels «petits» ilergets

Segons aquesta opció, un d'aquests tres grups que hem pogut individualitzar mitjançant l'anàlisi del territori correspondria veritablement als ilergets. Com s'explicaria, doncs, que les fonts clàssiques facin la identificació ilergets = depressió central catalana? En primer lloc, perquè es tracta d'una visió forana, que pot arribar a ser simplificadora respecte a una realitat amb més matisos. Així, haurien pogut anomenar tots tres grups sota la denominació del més actiu d'ells o del primer que van conèixer. Sense entrar en confrontació amb aquesta opció, pot haver succeït que en el moment que ens retraten les fonts escrites, en plena II Guerra Púnica, el grup ilerget estés experimentant una expansió dels seus límits tradicionals, ja fos per la via de la conquesta o per la via de les aliances —com suggereixen els episodis en què Indíbil i Mandoni encapçalaven militarment aliances de pobles. Així doncs, els tres territoris individualitzats serien en aquell moment ilergets o integrants de l'estructura sociopolítica ilergeta, tot i que l'incipient estadi en que es trobaria aquest procés no n'ha deixat traces identificables en els modes d'ocupació del territori.

La hipòtesi de la gran Ilergècia

Si prenem com a autònoms a nivell sociopolític cadascun dels tres grups individualitzats, existeix la possibilitat que la homogeneïtat dels ilergets transmesa per les fonts respongui a que ser ilerget fos una qüestió de tipus cultural o ètnic, sense reduir-se en una estructura de poder. Així doncs, tots tres grups —amb institucions i estructures de poder pròpies— es reconeixrien com a membres comuna d'una «família» cultural o ètnica. Podrien compartir elements comuns com rituals religiosos, o realitzar intercanvis matrimonials entre les respectives elits.

De nou, aquesta possibilitat no entraria en contradicció amb que, a les darreries del segle III aC, s'estés produint un incipient procés d'unificació política entre uns pobles que ja tenien certa afinitat prèvia.

Així doncs, qualsevol d'aquestes dues opcions —cap de les quals, d'altra banda, es

pot imposar sobre l'altra per manca de les dades bàsiques a les que al·ludíem a l'apartat 4— permet mantenir l'existència del poble ilerget als segles III, IV —i, per què no, V aC—, però sense atorgar-los les característiques sociopolítiques i territorials que probablement adquiriren a les darreries del III aC.

Durant l'ibèric ple, doncs, no s'havia produït encara la presumible unificació política dels tres grups, acompanyada del salt a un sistema organitzatiu protoestatal. Els grups d'aquest període reflecteixen les característiques d'un sistema polinuclear, és a dir, un àmbit territorial amb grups estretament relacionats entre sí en el qual alguns d'ells prenen alternativament més pes que els altres al llarg del temps, definint un model dinàmic (MARCUS, 1998). Aquesta articulació del territori permetria salvar problemes historiogràfics com la contraposició entre l'Athanagrum de les fonts escrites i l'Il·lirta de les encunyacions monetals. Ens trobem davant de les capitals de dues d'aquestes tres estructures socioeconòmiques?

5.2. Model sociopolític dels grups de l'ibèric ple

Al marge d'aquesta qüestió de més o menys transcendència, queda pendent valorar com s'estructurarien les relacions socials i de poder dintre de cadascun d'aquests tres grups durant l'ibèric ple. Com hem exposat anteriorment, s'ajusta a la definició de cabdillatge, com posa de manifest una anàlisi acurada del territori de partida d'aquest estudi, articulats entorn al Molí d'Espígol.

La capital

En primer lloc, cal entendre el territori seguint un patró similar al de les *poleis* gregues, amb la dualitat indissociable ciutat-territori. Segons aquest model, la ciutat centralitza determinades funcions i serveis del conjunt, sense anar en detriment, però, de que els habitants —si més no, les elits— dels nuclis vinculats gaudeixin dels mateixos drets de ciutadania i puguin participar dels òrgans de decisió comuns. El Molí d'Espígol actuaria com a centre de poder, que es manifestaria en les funcions de concentració de l'excedent de producció de la seva àrea d'influència —sota la gestió i registre d'un cos especialitzat, alhora que actuaria com a lloc d'intercanvi de mercaderies. Avalen aquestes funcions les estructures d'emmagatzematge documentades al jaciment, que arriben a ocupar illes senceres intra-

murs, com ja havia defensat Miquel Cura (CURA, 1997).

Una altra de les característiques dels centres de poder en les societats de tipus cabdillatge és la presència d'artesans amb una certa especialització. Al marge d'altres indicis d'activitats productives al Molí d'Espígol, és especialment revelador al respecte el barri artesanal localitzat extramurs a la banda oest de l'assentament, amb evidències de producció metal·lúrgica.

A més de les funcions que denoten la capitalitat econòmica del Molí d'Espígol, es té constància de la presència d'espais de culte al seu interior, com testimonia l'anomenat Edifici Singular A (BELARTE/SANMARTÍ, 1997, p. 18-19). Tot i això, no es pot establir la seva centralitat religiosa, donat que és impossible proposar una jerarquització dels llocs de culte de la zona —tenint en compte precisament aquest és l'únic que s'hi ha documentat fins el moment—, així com establir la naturalesa mateixa del culte.

La capital d'una societat de cabdillatge també es caracteritza per ser el lloc de residència del cabdill i dels seus familiars i col·laboradors més propers. En el cas del Molí d'Espígol, l'espai que podria complir més satisfactòriament aquestes funcions seria l'*arx* de l'angle nord-est del jaciment, que constitueix una fortificació dins de la fortificació. El bastiment d'aquestes estructures havia estat considerat fins fa ben poc (PRINCIPAL *et al.*, 2008) una reforma d'època ibèrica plena que hauria provocat una reestructuració del sistema de fortificació d'aquesta àrea, així com un canvi en l'ordenació urbanística del seu entorn. No obstant això, el resultat de les darreres intervencions al jaciment (publicades en aquest mateix volum i que molt amablement ens ha avançat l'equip director) ha revelat que la fortificació d'aquest sector és coetània al bastiment de la primera muralla (segona meitat del segle VI aC) i que fou la construcció posterior d'un segon llenç de muralla la que li atorgà l'actual fesomia a l'*arx*. Tot i això, els autors sostenen que aquesta fortalesa intramurs va funcionar des de llavors com a tal (CAMAÑES, M. P.; MONRÓS, M.; PRINCIPAL, J., 2010, p. 25), de manera que no es pot descartar l'ús militar-residencial per part d'un cabdill.

El territori

Al marge dels elements que sostenen la capitalitat del Molí d'Espígol, quins altres trets del territori que en depèn justifiquen la seva

identificació com a societat estructurada entorn a un cabdillatge? La manca de coneixement en profunditat d'aquests jaciments ocasiona, com hem reiterat, una indefinició notable quant a la cronologia —quins jaciments estaven en funcionament durant el període ibèric ple?—, tipologia —tots són poblats? O bé alguns d'ells corresponen a necròpolis, enclavaments de guaita o assentaments especialitzats?— i dimensions —en el cas dels poblats, són nuclis amb 20 o 80 habitatges?

En qualsevol cas, reiterant el que proposàvem en referència als òrgans de decisió amb seu a la ciutat, les elits amb residència als poblats dependents hi prendrien part amb igualtat de drets, refermant a tots nivells la unitat del territori. Pel que fa als modes de producció i a l'establiment de les relacions de poder, és viable l'existència d'un sistema de producció germànic, el terme amb el qual la historiografia marxista defineix aquell en què els membres de la comunitat són posseïdors de la propietat col·lectiva —terres i pastures comunals, per exemple— alhora que són propietaris privats de les seves terres de conreu.

Els factors als quals al·ludim com a fonamentals per analitzar l'estructuració del territori —cronologia, tipologia i dimensions dels jaciments—, també ho són per a la realització de càlculs demogràfics. El factor demogràfic, com hem exposat més amunt, és un dels criteris reconeguts com a determinants per establir el grau de complexitat d'una societat. Mentre que una societat de cabdillatge pot oscil·lar entre 5000 i 20000 habitants, es considera que un estat necessita almenys una base de 20000 persones per ésser viable.

Per fer una aproximació del nombre d'habitants del grup del nord de l'Urgell-Noguera, hem d'aplicar fórmules quantitatives fonamentades en models contrastats en estudis sobre societats similars, a la manera de l'estudi de Francisco Gracia entorn als jaciments dels trams finals de l'Ebre (GRACIA [et al.] 1996).

La fórmula a aplicar es pot resumir de la següent manera:

$$P=J\left(\frac{E \cdot 0,6 \cdot 0,78}{H}\right) \cdot 4,5$$

on P és igual a població, J és el nombre de jaciments, E correspon a l'extensió mitjana dels assentaments —en m²—, 0,6 és el factor que defineix la part de la superfície

de l'assentament destinada a habitatges (GRACIA [et al.] 1996), 0,78 el coeficient dels habitatges en ús en una mateixa fase (HILL, 1970; PLOGG, 1975), H és la superfície estimada de cada habitatge —en m²—, i 4·5 és el nombre d'ocupants estimats per a cada habitatge.

Quan apliquem aquesta fórmula a la zona de l'Urgell nord-Noguera, comencen els problemes d'indefinió: quin és el nombre de jaciments —poblats, s'entén— durant l'ibèric ple? El total de jaciments d'aquesta zona és 14, dels quals tan sols 6 està constatat que siguin poblats. Com pretenem fer un càlcul de màxims —per veure si hi ha la possibilitat d'arribar a les 20000 persones—, hi sumarem els 17 jaciments que hi ha a la zona de cronologia indeterminada dins de l'època ibèrica. Per tant, en el nostre càlcul, J=31. Un altre valor a definir és l'extensió mitjana dels jaciments. Donat que en molts casos els jaciments estan per excavar o tan sols parcialment excavats, la mesura de la superfície correspon a l'extensió en planta del turó sobre el qual s'assenten. Els valors oscil·len entre els 2500 m² dels Estinclells i els 5000 m² del Tossal del Mor, amb valors intermitjos de 4000 m² —Tossal del Moro i Tossal Rodó. Tan sols el Molí d'Espígol assoleix els 10000 m². A tall orientatiu, establirem com a valor d'extensió mitjana que E=4000 m². El darrer valor a definir és la superfície de cada habitatge, que en base als pocs jaciments ben coneguts, podem establir en uns 25 m². Per tant, H=25.

El resultat d'aquest càlcul és de 337 habitants de mitjana per a cada poblat, amb un total de 10447 habitants per al màxim contemplat de 31 poblats. Aquestes xifres queden, doncs, allunyades del nombre mínim d'habitants que l'antropologia estableix per a la viabilitat d'un estat.

La següent qüestió és si la suma dels territoris tradicionalment assignats als ilergets —sense oblidar-ne la part aragonesa, no inclosa en aquest estudi—, assolirien els 20000 habitants. En aquest cas, el càlcul resulta encara més arriscat que l'exercici que hem fet per al grup de l'Urgell nord-Noguera —en el que assumíem un marge d'error a l'alça important. Se n'ha formulat alguna hipòtesi aproximativa (SANMARTÍ, 2001, p. 27-27; SANMARTÍ/SANTACANA, 2005, p. 27) en base a les xifres de les tropes que cita Tit Livi acompanyant a Indíbil i Mandoni —criteri que els mateixos autors titllen d'arriscat, donat que es desconeix si les tropes eren exclusivament ilergetes; o fins i tot es pot donar que les xifres siguin

exagerades—, o extrapolant dades demogràfiques procedents de documentació d'època moderna.

A l'espera que l'avanç de la recerca incrementi el coneixement —amb excavacions en extensió— de més poblats en aquesta gran àrea, ens permetem aventurar que la suma dels seus habitants sí podria superar el nombre de 20000. Ara bé, l'avanç de la recerca també hauria de constatar l'existència

d'una articulació sòlida —ara per ara invisible— al llarg de tot aquest territori, o correïem el risc de sumar les poblacions de grups no vinculats entre ells.

Mentre això arribi, tan sols podem afirmar amb rigor que els ilergets tal com els coneixem —amb un gran territori unificat a cavall de les planes de Lleida i Osca—, són un fenomen que hem d'acotar a les darreries del segle III aC.

Bibliografia

- ASENSIO, D. [et al.] (2003). «El jaciment ibèric dels Estinclells (Verdú, Urgell): Un assentament fortificat ilerget del segle III aC». *Revista d'Arqueologia de Ponent*, núm. 13, p. 223-236.
- BADIAS, J.; GARCÉS, I.; SAULA, O.; SOLANES, E. (2005). «El camp de sitges ibèric de Missatges (Tàrraga, Urgell)». A: *Tribuna d'Arqueologia 2001-2002*. Barcelona: Generalitat de Catalunya. Departament de Cultura, p. 143-166.
- BELARTE, C.; SANMARTÍ, J. (1997). «Espais de culte i pràctiques rituals a la Catalunya protohistòrica». *Quaderns de Prehistòria i Arqueologia de Castelló*, núm. 18, p. 7-32.
- BERMÚDEZ LÓPEZ, X. (2005). «El territori ilerget oriental: Evolució del poblament i definició de fronteres». A: *XIII Col·loqui Internacional d'Arqueologia de Puigcerdà: Món ibèric als Països Catalans. Homenatge a Josep Barberà i Farràs*. Puigcerdà: Institut d'Estudis Ceretans, p. 441-454.
- BOLEDA CASES, R. (1976). *Carta arqueològica de les Valls dels rius Corb, Ondara i Sió*. Lleida: Instituto de Estudios Ilerdenses.
- CHILDE, V. G. (1929). *The Danube in prehistory*. Oxford: Clarendon.
- CURA I MORERA, M. (1997). «El Molí d'Espigol (Tornabous, Lleida): Una aproximació a un nou model poblacional a partir del seu urbanisme». *Quaderns de Prehistòria i Arqueologia de Castelló*, núm. 18, p. 33-42.
- (1995). *El jaciment del Molí d'Espigol (Tornabous-Urgell): El desenvolupament de les societats preromanes a la Catalunya interior*. Tesi doctoral.
- (2006). *El jaciment del Molí d'Espigol (Tornabous-Urgell). Excavacions arqueològiques 1987-1992*. Barcelona: Museu d'Arqueologia de Catalunya.
- DUCH MAS, J. (1980). *Contribució a l'Arqueologia de la Vall del Corb, la Segarra i l'Urgell*. Tesi de Llicenciatura.
- GRACIA, F. (1986). *Las influencias mediterráneas y el momento de plena formación de la cultura ibérica en Cataluña: Las cerámicas áticas y de barniz negro en el poblado ibérico del Molí d'Espigol, Tornabous, Urgell*. Tesi doctoral.
- HILL, J. N. (1970). *Broken K. Pueblo. Prehistoric social organization in the American Southwest*. Tucson: University of Arizona Press. (Anthropological Papers of the University of Arizona; 18).
- JOHNSON, A. W.; EARLE, T. K. (1987). *The evolution of human societies: From foraging group to agrarian state*. Stanford: Stanford University Press.
- MORET, P. (2005). «À propos d'un récent article sur la protohistoire catalane». *Pyrenae: Revista de Prehistòria i Antiquitat de la Mediterrània Occidental*, vol. 36, núm. 2, p. 143-150.
- PLOGG, F. (1975). «Demographic studies in southwestern prehistory». *Population Studies in Archaeology and Biological Anthropology*, núm. 40: *American antiquity*, p. 94-113.
- PRINCIPAL, J. (1995). *Les importacions de vaixel·la fina de vernís negre a la Catalunya sud i occidental durant el segle III a. n. e.: Comerç i dinàmica d'adquisició en les societats indígenes*. Tesi doctoral.
- (1998). *Las importaciones de vajilla fina de barniz negro en la Cataluña sur: Comercio y dinámica de adquisición en las sociedades indígenas*. Oxford: BAR International Series.
- PRINCIPAL, J.; BERMÚDEZ, X.; SAULA, O. (2008). *Molí d'Espigol de Tornabous*. Barcelona: Museu d'Arqueologia de Catalunya.
- RENFREW, C. (1990). *Arqueología y lenguaje: La cuestión de los orígenes indoeuropeos*. Barcelona: Crítica. (Arqueologia).
- SANMARTÍ GREGO, J. (2001). «Territoris i escales d'integració política a la costa de Catalunya durant el període ibèric ple (segles IV-III aC)». A: *Territori polític i territori rural durant l'edat del ferro a la Mediterrània occidental: Actes de la taula rodona celebrada a Ullastret del 25 al 27 de maig de 2000*. Barcelona: Museu d'Arqueologia de Catalunya, p. 23-38.
- (2005). «Reply to Pierre Moret». *Pyrenae: Revista de Prehistòria i Antiquitat de la Mediterrània Occidental*, vol. 36, núm. 2, p. 151-155.
- SANMARTÍ GREGO, J.; BERMÚDEZ LÓPEZ, X.; NOGUERA GUILLÉN, J.; ROS MATEOS, A. (2005). «Anàlisi comparativa del component geoestratègic i l'arquitectura defensiva en els territoris de la costa centromeridional de Catalunya. Evidències d'una societat en conflicte?». A: *Arquitectura defensiva: La protecció de la població y del territorio en época ibérica*. Benicarló: Sociedad Castellonense de Cultura, p. 167-186.
- SANMARTÍ GREGO, J.; SANTACANA, J. (2005). *Els ibers del nord*. Barcelona: Rafael Dalmau.
- SAULA, O. (1993). «Història de les excavacions arqueològiques a la comarca de l'Urgell (I): Les primeres intervencions i l'Institut d'Estudis Catalans». *URTX. Revista Cultural de l'Urgell*, núm. 5, p. 51-61.
- (1994). «Història de les excavacions arqueològiques a la comarca de l'Urgell (II): De la postguerra a l'any 1975». *URTX. Revista Cultural de l'Urgell*, núm. 6, p. 73-84.
- TOUS SANABRA, J. (1973). «Ubicació de la Tàrraga primitiva». *Nova Tàrraga*, núm. 1503 (28 abril).