



## Els estanys de Graugés

per LLUÍS VILADRICH I PONS

**U**n llac és quelcom del tot inusual a la nostra comarca i, també, a la majoria de les comarques de Catalunya. És potser per això, per la seva raresa, que esdevé, sovint, un centre d'atracció, i que la seva contemplació ens trasllada, màgicament, a països llunyans on els llacs són elements indestruïbles del propi paisatge

L'aigua s'estén encalmada. Emmiralla el seu entorn.

Al Berguedà, ni ho són tots els que hi ha, ni hi ha el que ho era. L'Estany, potser el nostre únic llac natural, fou dessecat el 1810. Els estanys de Graugés i del Serret són artificials.

De tots ells, però, crec que si algun mereix el qualificatiu de *llac del Berguedà*, aquest correspon a l'Estany Gran de Graugés, encara que només sigui per les seves dimensions –unes 6 ha. de superfície per uns 13 m de profunditat màxima–, per la vegetació dels seus voltants –amb una considerable varietat d'espècies arbòries, autòctones o exòtiques i per la panoràmica que des d'ell s'abasta.

Les metamorfosis cromàtiques estacionals, els jocs de la llum amb l'aigua, els efectes de l'oratge,

el xipolleig sota la pluja, l'elegant natació dels cignes,... fan que l'Estany Gran de Graugés sigui sempre quelcom diferent, que puguis experimentar-hi sensacions irrepetibles.

Enguany fa cent anys que es va fer la inauguració de la Torre de Graugés, situada als peus de l'Estany Gran. Aquesta va construir-se també en aquella època i s'hi van invertir cinc anys de treball.

Després d'un segle, aquets topants de la plana avianesa han sofert, sense discussió, certes transformacions. De totes maneres, és innegable que continuen conservant bona part del seu encant. Tant de bo que les imatges antigues que n'hem seleccionat, pertanyents totes elles a la col·lecció de postals en blanc i negre *Edició Artística del Berguedà*, us permetin recrear-vos en aquets bolls indrets, ja històrics, tan propers i tan nostres.

Dins de la colònia agrícola de Graugés, fundada pel berguedà Agustí Rosal i Sala (Mataró, 3-V-1854 - Barcelona, 26-XII-1909) hi ha d'altres petits estanys, com els dos Estanyets de la Font de St. Ramon i l'Estany del Carrer Nou, i encara n'hi havia hagut d'altres que avui ja són secs.



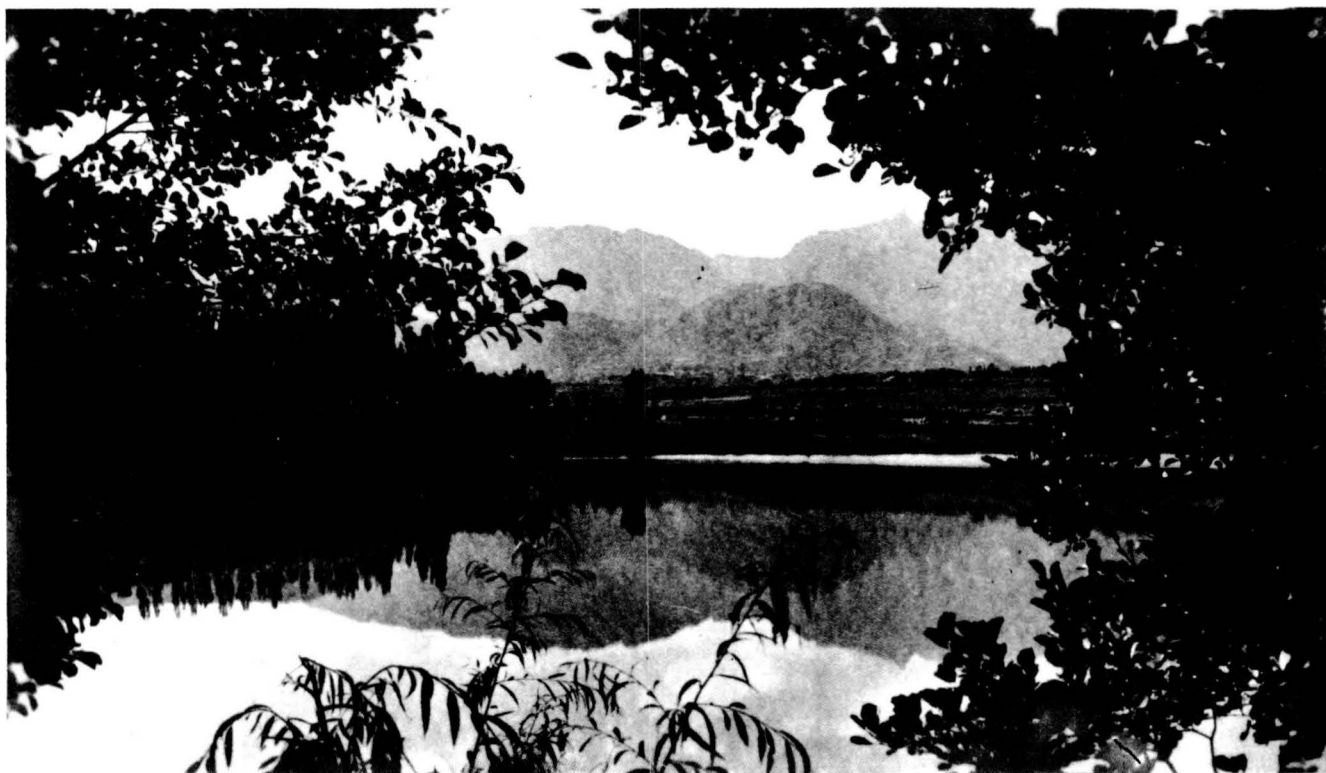
Aspecte hivernal de l'Estany Gran de Graugés. Entremig de les branques dels salzes, ara desprovistes de fulles, pot observar-se la Torre i el seu reflex estalagmític dins l'aigua. (E. A. B; núm. 51)



L'Estany Gran de Graugés a la primavera. Malgrat l'aparent cansament del desmai, l'aigua, amb la seva superfície ondulada, no s'està pas de dir-nos qui és el mentider d'aquesta bucòlica instantània. (E. A. B; núm. 57)



Quin marc tan incomparable per a un llac! Un hom diria que els Cingles de Garreta, el Cim d'Estela i els Rasos de Peguera ens adverteixen, amenaçadors, imponents, que no hi ha pas res comparable al que ara mateix tenim davant dels ulls. (E. A. B núm. 50)



Un retall de l'Alt Berguedà resta pres, momentàniament, en l'estàtic argent de l'Estany Gran de Graugés. (E. A. B; núm. 54)



Entre alzina i pollanques, tres coses: un dels Estanyetes de la Font de St. Ramon, una cascada regalada i... un secret indesxifrable. (E. A. B; núm. 48)