



Sarcòfags gòtics amb la imatge del difunt

per X. SITJES I MOLINS

Després d'haver parlat en un article anterior dels sarcòfags anicònics,¹ ara s'escau de tractar dels que tenen la imatge de la persona els ossos de la qual contenen o havien contingut.

En els sarcòfags d'època paleocristiana havia estat corrent la representació del difunt, ja donant-ne la imatge de quan vivia, ja en la forma simbòlica i genèrica de l'*orant*. De temps visigòtics no s'ha trobat a Catalunya cap sarcòfag esculpturat, però, si ens hem de guiar pels de la resta de la Península, sembla que l'efígie del mort no hi fou mai present. Hem d'esperar a finals del segle XII o principis del XIII, per veure-hi figurat el personatge al qual pertanyia l'ossa guardada en el vas i, encara, en els enterraments més antics la figura no era pas en un sarcòfag, sinó en una llosa i la representació era la d'un difunt i no la d'una persona vivent. Així són les lloses cineràries de la Catalunya Nord, les més antigues del nostre país: les dels bisbes d'El-na Guillem Jordà, mort el 1186; de F. de Soler, traspasat el 1200, i Ramon, el 1202; les dues de Sant Genís de Fontanes, indatades; i la del cavaller Guillem Gaucelm de Tallet, a Arles, mort el 1210 o 1211.²

Al Berguedà no és fins al segle XIV que apareix la figura del difunt en les tapes del vasos, mai en lloses sepulcrales, i és únicament en aquest segle i en el següent, quan l'hi trobem.

Sarcòfag de Sant Martí de Puig-reig

Una tapa d'ossera amb la imatge del mort, un cavaller, és la que es conserva al Museu de Berga. Estigué ençastada

en posició vertical durant molts anys al parament forà del mur de migdia de l'església de *Sant Martí de Puig-reig* (fig. 1). Evidentment, allà no era pas al seu lloc originari. Aquest degué ser l'arcosoli gòtic, fa anys desaparegut, que hi hagué arrambat a la façana ponentina del temple romànic, arcada que hom pot veure en una fotografia de principis de segle, publicada per Torras³ i que ara reproduceixo ací (fig. 2).

Aquesta tapa d'urna⁴ en la qual hi ha en alt relleu l'efígie d'un cavaller ajagut, presenta una lleu inclinació cap al costat esquerre d'aquest, a fi de poder ser més ben vista per qui la volgués contemplar. Això vol dir que l'ossera anava arrambada a la paret. No consta el per què ni quan va ser tret de l'arcosoli, on sembla que devia haver estat, ni on va anar a parar el vas que contenia els os-

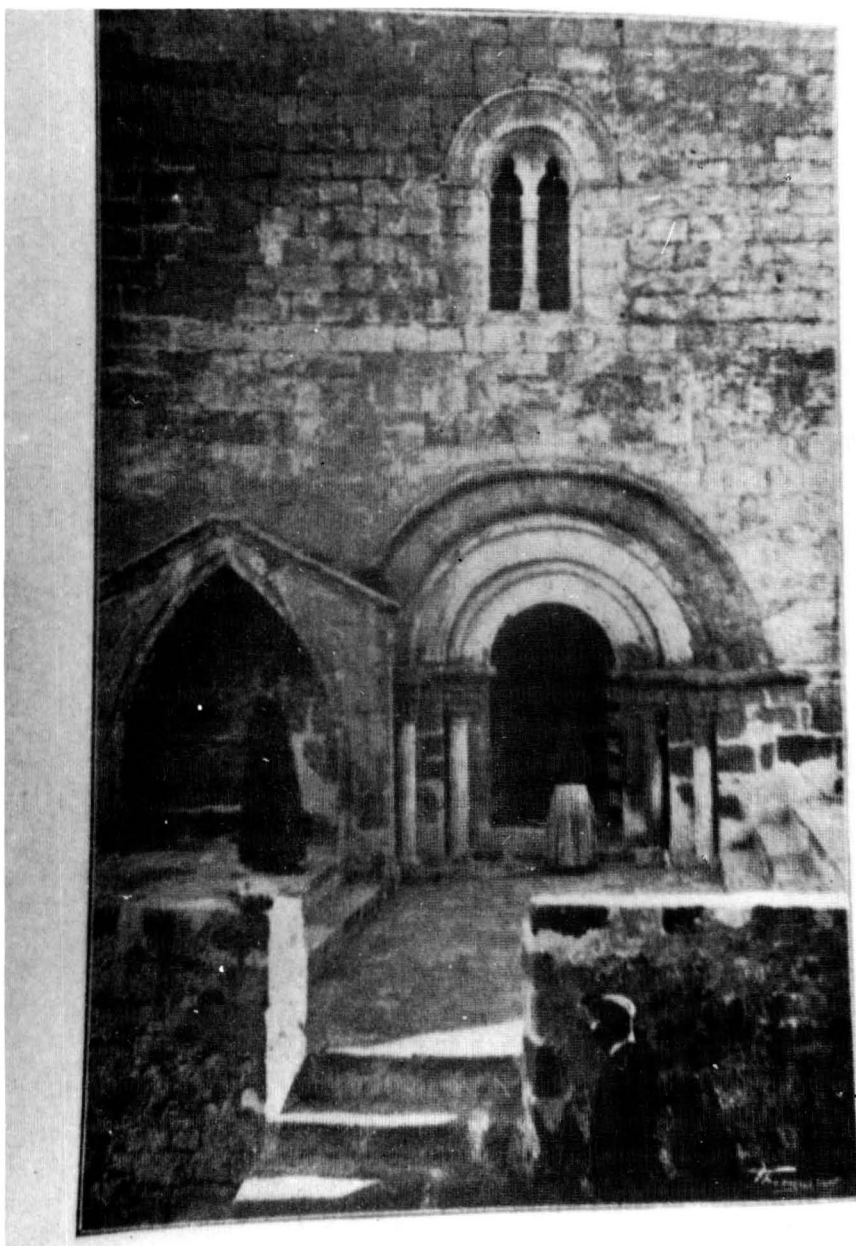
sos, encara que és de creure que, sencer o trossejat, va ser utilitzat en alguna obra propera a l'església, potser a la rectoria.

La peça conservada, la tapa, presenta, com he dit, la imatge del difunt: un cavaller que jau amb les mans sobre el pit, ajuntades, en actitud orant; el cap li denscansa sobre un coixí guarnit amb borles i els peus, en un gos amb collar de picarols i que mossega la punta de l'espasa del seu amo. Aquest duu una sobrevesta de mànegues curtes i amb faldó obert per davant, per no fer nosa en cavalcar, i a sota, una cota de malles curta fins als genolls; a les mans, guantelets, i a les cames, gamberes decorades amb un rengle de losanges a l'aresta. El cap el té descobert i duu una cabellera no gaire llarga. Penjant de la cintura, a l'esquerre hi té l'espasa, de pom rodó i

ARXIU RIQUER



Sarcòfag de Puig-reig.



L'església de Sant Martí de Puig-reig a principis de segle XX.



Ossera de Santa Maria de l'Antiguitat a Casserres.

creu recta, i a la dreta, el punyal. Pel tipus d'indumentària sembla obra de cap a la meitat del segle XIV.

Qui era aquest cavaller? S'ha dit si podia representar el famós Guillem de Berguedà, el noble trobador que en el seu testament va afavorir els templers, llegant-los el castell de Puig-reig, entre altres béns. Però entre la mort de Guillem, el 1196, i la construcció del sarcòfag hi van molts anys, massa, perquè no sembla probable que els hospitalers, successors dels templers a Puig-reig, encara que es recordessin amb agraïment, de l'afavoridor d'aquests, després de segle i mig, com per fer-li una *honrada* sepultura com la que comento, i més en una època en què la comanda de Puig-reig passava una crisi important i anava curta de diners.⁵ El que sí que cal descartar rotundament, és que el cavaller fos un templer o un hospitaler, ja que no duu cap creu al pit.

Qui podia ser, doncs? Mancats com estem del vas, on ben segur que hi havia l'acostumada inscripció i, potser, escuts del llinatge del mort, sols veig un petit detall orientador: és l'escudet que hi ha al pom de l'espasa, on s'hi veu el senyal d'una o dues faixes, ara bastant esborrades per l'erosió de la pedra, però que en fotografies antigues s'aprecien millor. El que no es pot arribar a veure és si aquesta faixa o faixes són planes o *corbees* (corbades), és a dir, amb els caps més alts que el mig. Si fos això darrer, seria l'escut dels Sescomes,⁶ important família ben arrelada en el terme i un membre de la qual, Pere Sescomes, que es titulava senyor de Puig-reig l'any 1324,⁷ era persona prou adinerada per haver encarregat als seus hereus la construcció del *monument*, o que aquests se l'haguessin emprès per prescripció del difunt o sense.

Sarcòfags de Santa Maria de l'Antiguitat, de Casserres

A Santa Maria de l'Antiguitat, de Casserres, hi ha dues osseres que deuen procedir de l'antiga església parroquial, la romànica, anterior al temple actual, del segle XVII, i de la qual encara se'n veuen elements.

Una d'aquestes osseres,⁸ (fig. 3) té la tapa amb la figura jacent d'un cavaller, d'alt relleu, gairebé exempta, amb vesta fins als genolls i que aguanta amb la mà esquerra el pom de l'espasa, mentre que l'altra mà, la dreta, la té damunt el pit. El cap li reposa en un coixí. El mal estat de la pedra no permet veure més detalls.

Tant les vores de la tapa com del vas són resseguides per una sanefa amb quadrifòlies, que també divideix la cara frontal d'aquest en dos compartiments, dins cadascun dels quals hi ha un escut recte per dalt i punxegut per baix, amb una faixa per senyal i bordura igual a la sanefa de què he parlat. Flanquegen els escuts, per dalt, uns ocells de perfil, amb les ales plegades i llarga cua i, a baix, una branqueta amb fulles.

La inscripció commemorativa, que sembla que devia tenir, com en té el seu sarcòfag parió, és totalment esborrada, per la qual cosa no sabem qui devia ser el personatge els ossos del qual contenia.

L'altre sarcòfag (fig. 4), de mides molt semblants a l'anterior,⁹ representa un prevere vestit amb túnica o sotana, pè-nula, capa i maniple, indumentària que recorda la dels canonges agustins. També té un coixí sota el cap.

En els quadres de davant del vas, que són els de l'altre ossera, hi ha heràldica sense escut: a l'esquerra, un arbre com una palmera de tres fulles, amb un niu al cap de la del mig i als costats de l'arbre, una mena de petita figura humana, a l'esquerra, i mitja palmeta a l'altra banda; i al requadre de la dreta, un altre arbre, però de brancom arrodonit, també amb el niu al mig, i als costats de l'arbre, una mitja palmeta, a l'esquerra, i un motiu geomètric, com una mena de calat de finestral gòtic, a la dreta.

El que queda de la inscripció en aquest sarcòfag, permet saber el personatge les restes del qual contenia, perquè s'hi llegeix HIC IACET G. DE NIUBO (Ací jau Guillem de Niubó...) cognom casserrenc ben antic, que lliga perfectament amb els senyals heràldics abans referits —els nius—, i que per l'hàbit, fa pensar en si seria un canonge de Lluçà, monestir on professaren alguns membres de la referida família.

L'execució de les dues osseres, que es veu que són del mateix escultor, evidencien un artista poc destre, sobretot en la representació dels personatges difunts, i que emprava motius ornamentals d'ascendència romànica o anterior (les quadrifòlies de les sanefes), però que en els heràldics, sobretot en les armes parlants del sacerdot, ens dóna motiu per a datar les dues peces com del segle XV.

Sarcòfags de Santa Maria de Serrateix i Sant Esteve de Bagà

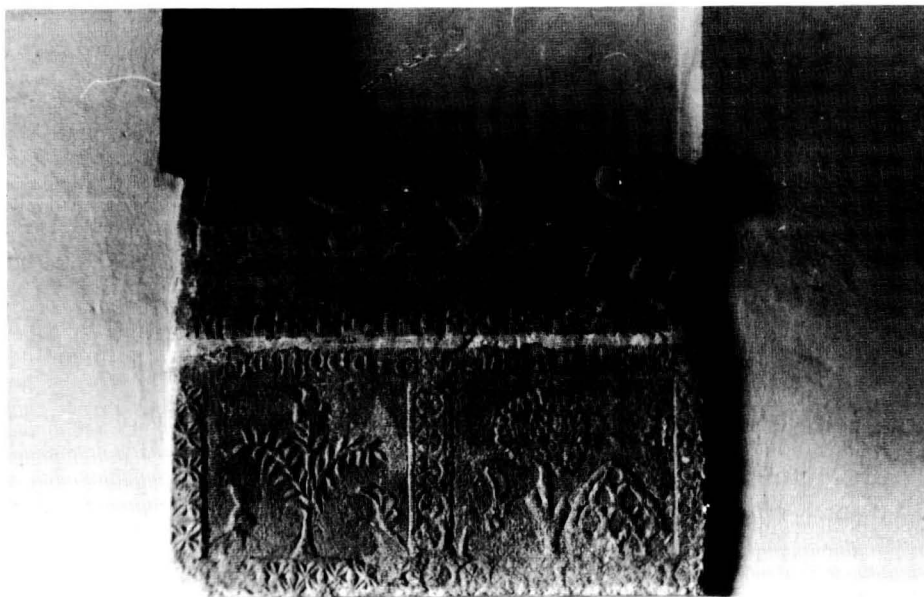
A l'església del monestir de Santa Maria de Serrateix, entrant, a mà esquerra,

ARXIU RIQUEIR



Ossari de Santa Maria de Serrateix.

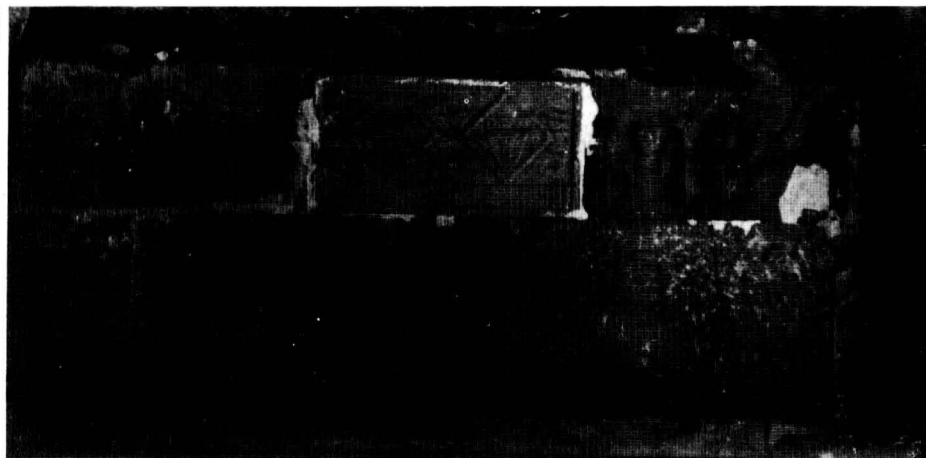
X SITJES



Urna de Santa Maria de l'Antiguitat a Casserres.

hi ha una urna gran, la més gran de les berguedanes,¹⁰ que té a la tapa la imatge d'un cavaller totalment armat (fig. 5), ja que duu ausberg de tires de malles, que li arriba fins als genolls, capmall i gamberes. Sobre el cos, al mig, hi té una llarga espasa, de creu recta i pom de disc. Al costat dret hi duu la daga, amb

pom de doble disc, com el de les espases halstàtiques. El cavaller té el cap sobre un coixí amb borles i els peus li descansen en el llom d'un animaló molt fet malbé, irreconoscible. La cara frontal del vas està dividida en tres compartiments, en cadascun dels quals hi ha un arc quelcom apuntat, amb mitges palmetes



Sarcòfags de Serrateix, l'any 1936.

als carcanysols, i dins de cada arc, un escut llis, de forma triangular curvilínia, flanquejat de mitges palmetes.

Si l'execució escultòrica de la figura del difunt es veu minuciosa i sembla bona, tot i que l'erosió de l'alt relleu priva de valorar la qualitat de l'artista que la féu, la decoració del vas és mediocre.

Aquesta urna descansava en dos lleons, que ara són al costat.

S'ha emès la suposició que aquest sarcòfag podia ser el del comte Oliba Cabreta, el qual va intervenir de manera decisiva en la regulació de la vida monàstica a Serrateix, a finals del segle X, però el comte morí a Montecassino (Itàlia) i no se sap, i no és probable, que les seves despulles tornessin al nostre país, tampoc és probable que li haguessin fet un sarcòfag quatre-cents anys després, per la qual cosa no sembla versemblant la referida hipòtesi, però tampoc en puc emetre cap altra pel meu compte, quant a la pertinença de l'ossa que hi va ser guardada fins al 1936, perquè ni el sepulcre té cap inscripció ni els escuts, que són llisos, com he dit, no donen cap indici per a formular-la. Això no obstant, no seria forassenyat pensar que hagués pertangut a algun senyor de Viver o Castelladral, els dos termes més propers al cenobi. Quant a la seva datació, cal situar-la al segle XVI.

A Serrateix també hi havia hagut altres nou osseres, segons referència de Barraquer, que diu que "*el claustre anterior (a l'actual) de cuyo gusto (estil) pereció todo recuerdo, legó a éste (el claustre actual, de finals del segle XVIII) varios muy raídos osarios ojivales, obra de los siglos XIV y XV, que el próximo pasado (segle) con religioso cuidado empotró en las paredes N. y oriental, dos en ésta, y hasta siete en aquélla.*"¹¹

Aquestes osseres encara les va trobar a lloc Rubiralta quan, en plena revolució de 1936, recorria aquestes comarques per salvar el que podia, dels objectes artístics que perillaven de ser destruïts. D'elles, quatre, les que tenen imatges dels difunts, van anar a parar al Museu de Solsona, entre les quals, la de l'abat Berenguer de Torigues, que al monestir de Serrateix era dins l'arcosoli amb calats que hi ha al mur septentrional del claustre. D'aquests sarcòfags del dit Museu ara no en parlaré, perquè han estat estudiats per Jordi Camps i el seu treball és en curs de publicació, cosa que m'obliga a respectar la seva prioritat com a investigador.¹²

De les altres cinc, se n'ha perdut el rastre, per ara, però Rubiralta en va fer una fotografia el 1936, còpia de la qual no he pogut obtenir fins ara, i per això no vaig parlar d'elles en el seu moment.

Per aquesta foto que ara publico (fig. 6), tot i ser força dolenta, es pot veure una mica com eren aquests sarcòfags que havien estat posats en dos rengles en el claustre, un sobre l'altre.

El primer sarcòfag de dalt, començant per l'esquerra, tenia un arc conopial gòtic, amb xambrant i pinacles, que cobria tres imatges, possiblement un Ecce Homo enmig de dues altres persones. La resta de la cara de l'urna era llisa, excepte una sanefa a baix, decorada amb un motiu floral molt estilitzat.

L'altre ossera de dalt, la del mig, tenia dos escuts caironats, dins de cadascun dels quals hi havia un altre escut amb un senyal semblant als cards de Cardona. A baix també tenia una sanefa igual o semblant a la de l'urna abans descrita.

I l'ossera de la dreta, també del rengle de dalt, era la més curiosa de totes i insòlita en aquestes comarques i en les

que l'envolten, perquè tenia tres personatges de mig cos, cadascun dins un arc. La pedra, molt gastada, no permetia veure-hi res més. Era, indubtablement, la més antiga de totes les berguedanes i cal relacionar-la amb les urnes i esteles baix romanes de la Vall d'Aran, sobretot amb la de Bausén, per la qual cosa Rubiralta la donà per romana.¹³

Dels sarcòfags del rengle de baix, el de l'esquerra repetia la decoració del primer de dalt, mentre que el de la dreta havia perdut gairebé tota l'escultura, perquè per la fotografia sols s'hi arriba a veure una tija ondulant, a la part de baix.

Finalment, per a completar la nòmina de les urnes cineràries de la comarca, cal fer menció de la que hi havia a Sant Esteve de Bagà, l'única referència de la qual, que jo sàpiga, la donà Torras,¹⁴ en dir que a la dita església hi ha "*un sepulcre que ostenta l'estàtua jacent d'un cavaller del tot armat...*", però del qual sembla que no n'ha quedat res, ni una fotografia.

NOTES

- SITJES I MOLINS, X.; *Sarcòfags anicònics d'època gòtica*, L'EROL, 24, Berga, estiu de 1988. Aquest article aparegué amb alguns errors, que cal esmenar: Així, la inscripció del primer sarcòfag de la Portella, on diu: "...OBIT B.C. PORTELLA", ha de dir "...OBIT B.G. DE PORTELLA"; i en el segon, en lloc de dir "...QUI ERANT OS FRATRES", ha de dir "...QUI ERANT ÒS FRATRES", amb el senyal l'abreviatura, i la traducció ha de ser: "Ací jauen els nobles senyor Bernat de Portella..."
- BRUTAILS, August; *Notes sobre l'art religiós en el Rosselló*, Centre Excursionista de Catalunya, Barcelona, 1901, pàgs. 213-217.
- TORRAS, C.A.; *Pirineu català. Guia itinerari. V. Valls altes del Llobregat*, Imp. Hostench, Barcelona, 1905, pàg. 22.
- Fa 114 x 35 x 27 cm (això darrer, d'alçada).
- SERRA I ROTÉS, Rosa; *Aproximació a la història de Puig-reig*, Gràfiques Montañà, Manresa, 1982, pàg. 90.
- RIQUER, Martí de; *Heràldica catalana des de l'any 1150 al 1550*, vol. I, Quaderns Crema, Barcelona, 1983, pàg. 136.
- SERRA I ROTÉS, R., Op. cit., pàg. 89.
- Amida 87 x 84 cm.
- Fa 94 x 77 cm.
- Amida, entre vas i tapa, 169 x 54 x 79 cm.

11. BARRAQUER Y ROVIRALTA, Cayetano; *Las Casas de religiosos en Cataluña durante la primera mitad del siglo XIX*, vol. I, Barcelona, 1915, pàg. 85.
12. CAMPS I SÒRIA, Jordi; *Catàleg de l'Art Romànic i Gòtic del Museu Diocesà i Comarcal de Solsona*. En premsa.
13. RUBIRALTA, Lluís; *Memòries de... El salvament del patrimoni a comarques*, (14), "Regió 7", Manresa, 30 de juliol de 1981.
14. TORRAS, Op. cit. pàg. 93.

X. Sitjes i Molins

CORRECCIONS A L'ARTICLE "NEVA O NO NEVA" APAREGUT A L'EROL 26

—On diu 1979 (amb $30'3 \text{ l/m}^2$) ha de dir 1970 (amb $30'3 \text{ l/m}^2$)

—On diu 5-55:18'1 (taula) ha de dir 4-55:18'1.

—On diu *Les precipitacions mensuals mitjanes en forma de neu* ha de dir *Les precipitacions mitjanes per dia de nevada neta i apreciable*.

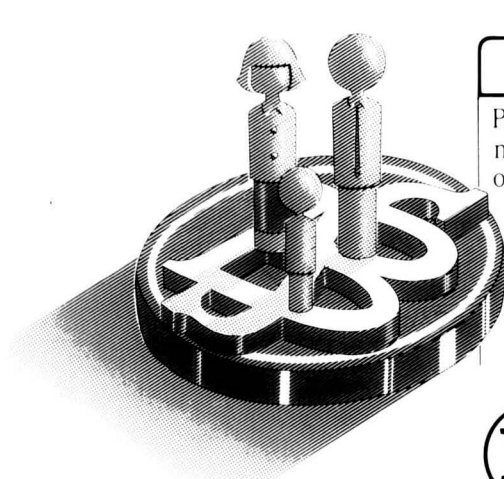
Les esmenes són d'exclusiva responsabilitat de l'autor, que vol aprofitar també aquesta nota per precisar que s'han considerat neva-

des netes totes les produïdes els dies en què la neu hagi estat l'únic tipus de precipitació.
L.V.

Correccions

Per un error de transcripció, en la "Història Gràfica" del número 26, "L'Orfeó Berguedà fa setanta-cinc anys", va aparèixer com a fundador d'aquesta entitat cantaire Mn. Jaume Fuijà, quan en realitat el nom havia d'ésser el de Mn. Jaume Freixa.

UN SERVEI MOLT PERSONAL



SERVEI PER A

PARTICULARS

Perquè cada persona és un món, el Banc de Sabadell ofereix tot un món de solucions. Sempre la més adient a cada necessitat. Sempre garantint un servei molt personal. Amb eficàcia. Amb rapidesa. Com vostè es mereix.



BANC DE SABADELL

Bon Servei