

# El Lluçanès, comarca amb identitat pròpia

per LLUÍS VILA i VILALTA

*L'autor d'aquest treball creu que el Lluçanès ha de veure reconeguda oficialment, en la futura Divisió Territorial de Catalunya, la seva identitat comarcal. Els marcs geogràfic, històric, econòmic i social abonen aquesta tesi, així com el sentiment dels habitants d'aquesta contrada.*

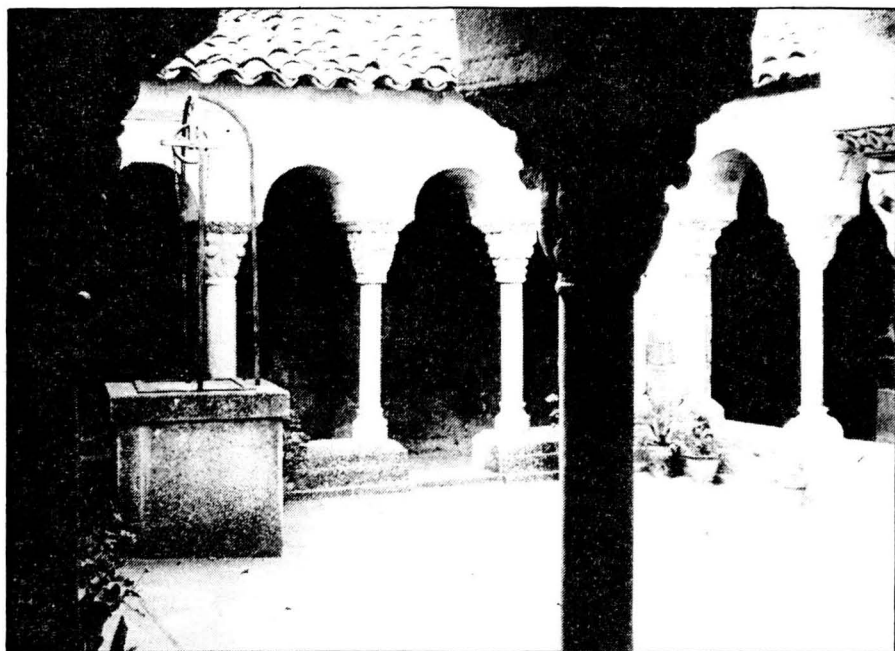
## Introducció

En constituir-se novament l'any 1980 el Parlament de Catalunya, una de les moltíssimes tasques pendents que va trobar sobre la taula fou, sens dubte, la Divisió Territorial de Catalunya. La solució salmònica d'adoptar la mateixa que fou establerta per la Ponència designada per la Generalitat republicana, i aprovada l'any 1936, ha topat amb moltes veus que opinen que l'antiga divisió ha d'ésser profundament revisada i, si cal, adaptada al moment actual abans d'entrar en funcionament. Entre els diversos escrits i opinions apareguts a tots els mitjans de difusió no hi han faltat els qui creuen que el Lluçanès ha de retornar a la condició de comarca que sempre havia tingut, i que la Ponència l'hi negà. Vegem-ne les raons.

## El marc geogràfic

El Lluçanès, a l'altiplà central de Catalunya, ocupa una plataforma de 400 Km<sup>2</sup> a l'interfluvi entre el Ter i el Llobregat. La seva alçada oscil·la entre els 1.059 m. del santuari dels Munts, als 462 del Vilaró, més avall de Sant Feliu. Travessen el territori les rieres de Merlès, Gavarresa, Lluçanès, Sorreigs i d'altres de menys importants, que aboquen les seves aigües als dos rius suara esmentats.

Administrativament, es consideren pertanyents al Lluçanès els municipis d'Alpens, Lluçà, Olost, Oristà, Perafita, Prats de Lluçanès, Sant Agustí de Lluçanès, Sant Bartomeu del Grau, Sant Boi de Lluçanès, Sant Feliu Sasserra, Sant Martí de Sobremunt, Sant Martí d'Albars, Santa Maria de Merlès i Sora, als quals alguns autors afegeixen La Quar i Sagàs. Els límits naturals vénen fixats



Claustre de Lluçà

P. VILA

al nord per les muntanyes d'Alpens, a llevant pels cingles de Sant Bartomeu i Sobremunt, a migdia per les serralades d'Oló i l'Estany i a ponent per les serres de Biure.

El clima del Lluçanès, d'acord amb la seva altitud i situació, és continental, amb hiverns llargs i crus on no hi manca la neu i estius calorosos i curts. Els dies de glaçada hi són força abundants, mentre que la boira hi és escassa. Les pluges no hi són escadusseres (800 mm anuals), essent l'estiu l'estació més plujosa. Cap al nord les precipitacions augmenten fins a superar els 1.000 mm i vers al sud són inferiors als 700.

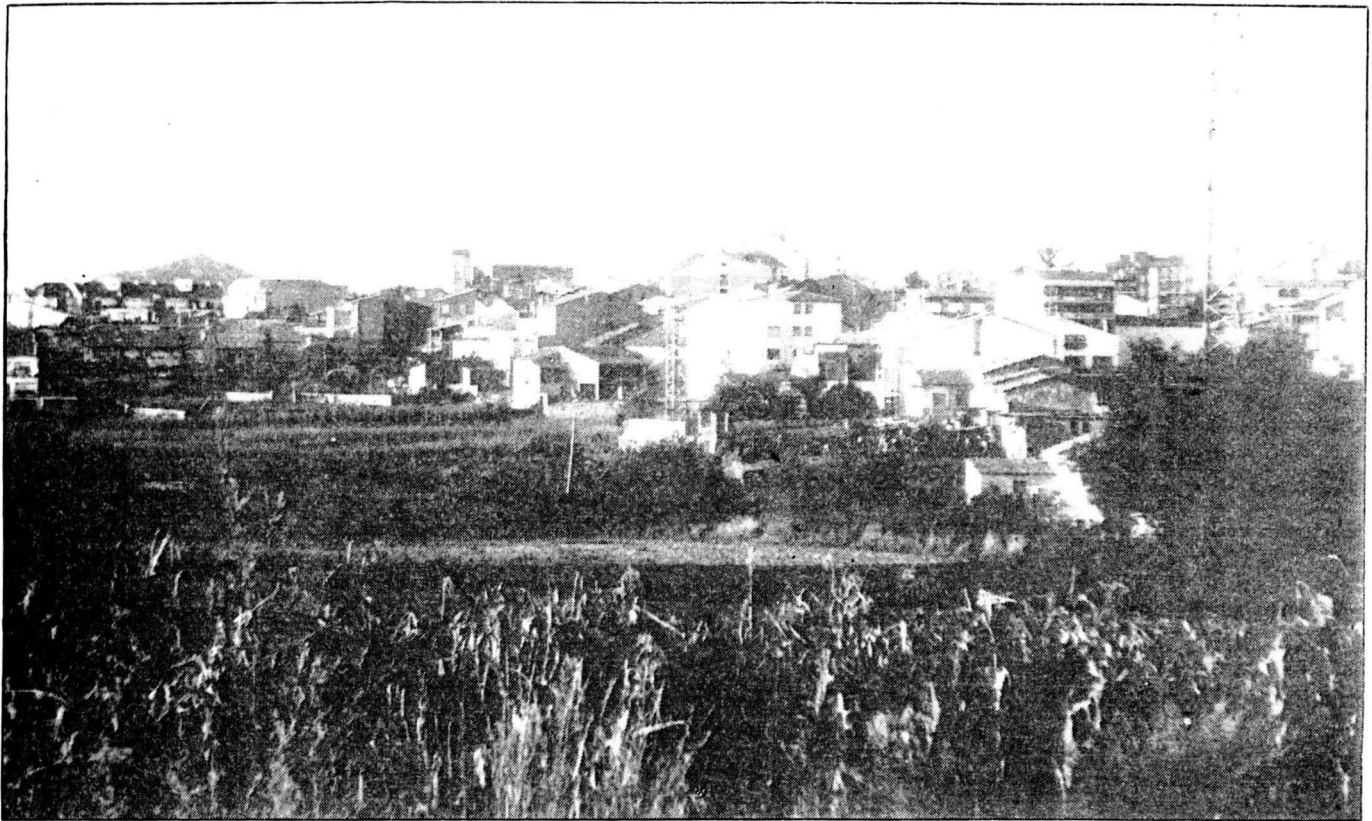
Quant a vegetació, en general el Lluçanès és bona terra per als cereals d'hivern; el bosc hi és abundant, sobretot en els llocs més muntanyosos, i molt més ho era abans que

l'home l'anés substituint gradualment per camps o prats de pastura. Els arbres més estesos són els roures, les alzines i els pins, essent aquests darrers en expansió.

## El poblament

Encara que la documentació escrita que es disposa actualment es remunta solament a la repoblació de Guifré el Pelós en el segle IX, són molts els indicis que ens suggereixen que el Lluçanès ja era força habitat en èpoques prehistòriques. Cal esmentar també la teoria (exposada per Pelegrí Casades) que el Lluçanès fou part important de la cultura lacetana, important focus de resistència contra la invasió romana.

Les primeres notícies històriques, però, hem de buscar-les en la fortificació de la línia defensiva Cardona-



Vista parcial de Prats de Lluçanès

P. VILA

Casserres-Vic empresa per Lluís el Piadós, en la qual surt esmentada una església de Merlès (any 839). Cal suposar que no era l'única del Lluçanès. La restauració de Guifré consagra les esglésies de Merlès (893), La Quar (900), Lluçà (905) i Olost (909). A finals d'aquest segle X ja consten organitzats els llocs de Salselles, Sant Agustí, Puigoriol, Albars, Oristà, Sant Creu, Olost, Pardines, Borrassers, Oristà, Caraüll, Relat, Sasserra, la Cirera, Sora, Prats, etc. Cal remarcar a més, que les esglésies beneïdes en aquests llocs eren restauracions, o sigui que ja existien antigament i estaven en el moment de la restauració dedicades als ídols pagans.

Els primers fogatges orientatius de la població del Lluçanès, són de la segona meitat del segle XIV, en ple despoblament de Catalunya, que ens parlen d'unes 200 famílies i 1.000 habitants per tot el Lluçanès. El de l'any 1553 dona un total d'uns 1.500 habitants.

Al llarg dels segles XVI i XVII es produeix un notable augment demogràfic, que ve reflectit en les estadístiques parroquials. El primer cens oficial (1718) dona un total de 4.629 habitants, que l'any 1787 s'havien convertit en 6.929. Tota l'evolució a partir del segle XVIII la podem observar en el quadre adjunt. Cal remarcar només l'estancament que representà la Guerra del Francès, ràpidament superat per assolir, l'any 1860, el moment més alt de la demografia lluçanesa que inicià, seguidament, una ràpida davallada

causada sobretot per la industrialització del Ter i el Llobregat, que originà el tancament de moltes petites indústries locals i l'emigració corresponent. La recuperació de començaments del segle actual fou deturada per la guerra, i el fort despoblament dels nuclis rurals ha continuat baixant la població del Lluçanès, sense que l'augment dels nuclis de Prats, Olost o Sant Bartomeu pugués impedir-ho.

#### Resum històric

Les primeres notícies del Lluçanès les trobem, a tot estirar, en la fortificació de la línia Cardona-Casserres-Vic, que dugué a terme l'any 798 el fill de Carlemany, Lluís el Piedós. Merlès i Lluçà es troben en aquesta línia i cal suposar que aquest fou l'origen del castell que donaria nom a tota la comarca. En la reorganització que del país dugué a terme el comte Guifré el Pilós a partir de l'any 879 trobem ja perfectament documentades les restauracions de nombroses capelles arreu del Lluçanès, cosa que dona idea de l'existència d'una organització econòmica estable.

En el pla civil, el nucli original del Lluçanès es formà al voltant del castell de Lluçà, documentat des de l'any 905, que dominava la part central de l'actual comarca. Més al sud, l'altre castell d'Oristà aplegava, abans del segle XI, els termes que després es fraccionarien en els nous castells d'Olost i Tornamira. La unitat del Lluçanès data de l'any 1376, quan Ramon de Peguera assolí d'uni-

ficar sota el seu comandament els castells de Lluçà i Olost i formar la baronia del Lluçanès.

Des de la fi del segle XIV, els súbdits dels Peguera intentaren redimir-se del seu senyor per passar a dependre directament del rei i formar la sots-vegueria del Lluçanès, regida per un representant dels veguers de Vic i Manresa. Malgrat el consentiment reial, els successius senyors feudals usaren les seves influències, i la sots-vegueria no s'arribà a constituir definitivament fins a l'any 1611, quan el darrer baró, Francesc d'Agulló i de Pinós vengué la baronia a la universitat de prohoms del Lluçanès. La nova sots-vegueria instal·là la seva cúria a Sant Feliu Sasserra.

Pel decret de Nova Planta, de l'any 1716, quedà anulada la divisió del país en vegueries i el Lluçanès fou integrat al "corregimiento" de Manresa, encara que la justícia es continuà exercint a Sant Feliu Sasserra fins a l'any 1856, quan ja s'havien creat les províncies i partits judicials (1833).

Malgrat tot, la divisió comarcal, com es sabut, continuava molt viva entre la gent i en aquesta divisió el Lluçanès hi ocupà sempre el seu lloc. En totes les divisions territorials de Catalunya publicades pels distints geògrafs fins a la oficial de la Generalitat, no hi manca el Lluçanès. Fins i tot en els treballs previs de la Ponència es considerà sempre l'existència de la nostra comarca però, a l'hora de la divisió definitiva pesà més el primer punt que havia acordat a l'hora de posar-se a treballar: "con-

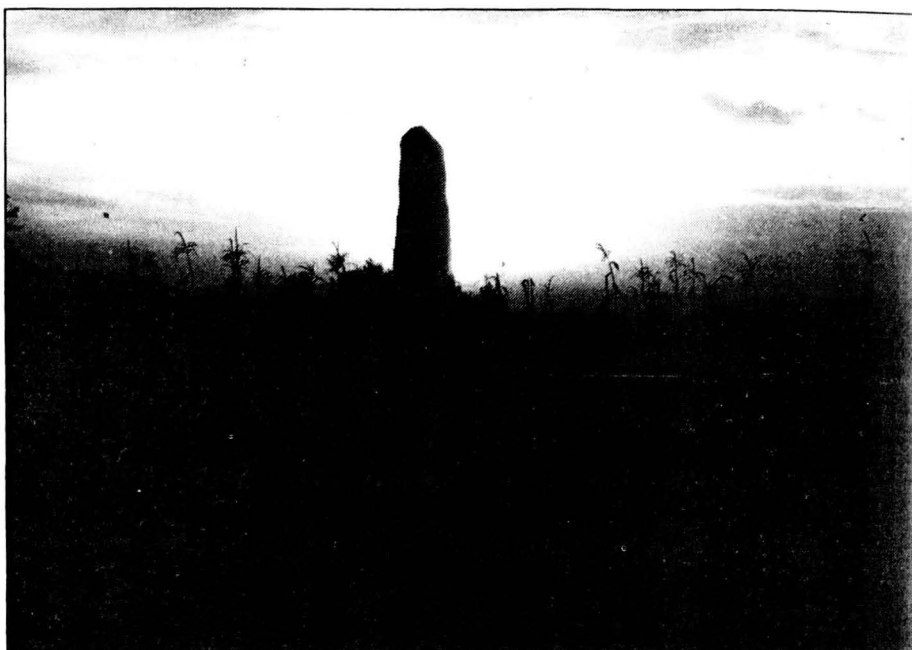
veniència d'establir el menor nombre possible de demarcacions per economia en el govern i l'administració del país". Certament, no sembla que la de l'estalvi sigui una raó prou convincent per crear o fer desaparèixer del mapa unes organitzacions territorials que la història i la voluntat dels seus habitants han forjat al llarg dels segles.

## El Lluçanès avui. L'economia.

L'economia tradicional del Lluçanès, com a la resta de comarques rurals de Catalunya, ha estat l'agricultura i la ramaderia. Avui, també com arreu, aquest mitjà de vida es troba en franca regressió i els últims vint anys han assistit a un abandó massiu de la terra per part dels petits pagesos, provocant la davallada de població dels pobles més petits i la fortíssima disminució del paper de la masia en el poblament. En extenses zones —la Vall de Merlès, per exemple— aquest abandonament ha estat total. Això ha provocat un fort canvi en l'economia; abans el pagès residia i malvivia d'una petita quantitat de terreny que, generalment, no era seu. Avui, la major part d'aquests camperols han anat a viure a les poblacions més grans, bé a Prats o més enllà de la comarca (pobles industrials del Ter i el Llobregat). Els que han passat a residir als pobles de la comarca, acostumen a treballar a la fàbrica i, en molts casos, segueixen manant les terres d'abans. En molts altres casos s'ha produït una concentració de la terra, de manera que molts menys pagesos, amb moderna maquinària, menen més terres que abans estaven repartides entre més gent.

La ramaderia també ha evolucionat i són moltes les granges que rodegen els nostres pobles menades generalment per gent que hi resideix. Aquest bestiar consumeix una part important de la producció agrícola suara esmentada.

La indústria més important és —de tros— la tèxtil. Els antics paraires tan abundants al Lluçanès, foren substituïts per una munió de fabriquetes de caire generalment familiar, fins a l'arribada dels grans monstres moderns. La fàbrica Obradors, a Prats, amb 200 treballadors s'havia emportat tradicionalment la primacia, però en l'actualitat, l'imperi Puigneró s'ha convertit en dipositària d'una important porció (més de 500 treballadors) de tota la mà d'obra del Lluçanès. El desmesurat creixement d'aquesta indústria ha representat un capgirament important de les estructures tradicionals del Lluçanès; Sant Bartomeu del Grau ha passat de 527 habitants l'any 1970 a 1.034 l'any 1981; Prats, de 1.812 l'any 1970 a més de 2.300 a l'actualitat i això ho produït, entre



*Pedra Dreta (Lluçà)*

P. VILA



*Santa Maria de Lluçà*

P. VILA

d'altres coses, que la tendència clarament regressiva de la població del Lluçanès, passés a convertir-se en positiva (7.883 habitants l'any 1975, 8.284 habitants l'any 1981). Aquesta forta empena ha provocat l'eclosió de Prats com a indiscutit centre comarcal, amb un important sector terciari en el que sobresurten sis entitats bancàries, a més d'assegurances, gestories i comerços, especialment actius el diumenge, dia del mercat setmanal.

En aquests darrers anys, hem assistit també a la creació d'un centre d'ensenyament de concentració comarcal, a Prats de Lluçanès, i es troba actualment en construcció un centre sanitari, obra que porta a terme una mútua privada i representarà el primer de la comarca.

## Resum

El desenvolupament econòmic

d'aquests darrers anys va anar acompanyat del polític, amb l'elecció dels primers ajuntament democràtics d'ençà de la guerra. Entre les primeres mesures adoptades per la majoria d'ells, s'hi contava la reivindicació del Lluçanès com a comarca encara que el temps sembla haver jugat en contra d'aquesta petició, tant aquí com al mateix Parlament de Catalunya, ocupat en d'altres temes sens dubte més importants i urgents. Sembla evident, però, que el Parlament haurà de tocar tard o d'hora aquest tema i llavors, la gent del Lluçanès veuríem amb satisfacció que, deixant a part banalitats com uns pocs habitants de més o menys, o la rutina de seguir amb l'artificial divisió del 36, s'anés al fons del problema, i prevalguessin d'una vegada les motivacions que mai s'haurien d'haver deixat de banda, com és ara les raons històriques, geogràfiques i



Riera de Merlès

P. VILA

socio-culturals. Aleshores, n'estem segurs, el Lluçanès tornarà a ser reconegut com allò que mai ha deixat de ser: una comarca.

## BIBLIOGRAFIA

LO LLUÇANÈS. Pelegrí Casades. Barcelona 1897.

EL LLUÇANÈS. EVOLUCIÓ ENTRE 1950 i 1970. Lluís Casassas. Barcelona 1975.

GRAN GEOGRAFIA COMARCAL DE CATALUNYA. (Volum I). Barcelona 1981.

SANTA MARIA DE LLUÇÀ. Antoni Pladevall. Vic 1969.

GUIA ITINERÀRIA DE LES REGIONS DEL LLUÇANÈS. Artur Osona. Barcelona 1889.

Totes aquestes obres parlen del conjunt del Lluçanès. Hi ha, a més, diverses monografies que tracten indrets concrets de la comarca.

## Visitar el Lluçanès

La coneixença del Lluçanès pot iniciar-se a través de la capital, Prats de Lluçanès, o per algun dels llocs turístics més importants, com pot ser el monestir de Lluçà o Oristà, amb la seva cripta i el seu museu de terrissa. La riera de Merlès constitueix un dels circuits més concorreguts a l'estiu, com també els pobles d'estiueig de Sant Boi i Alpens.

Tot això, però, no pot fer oblidar que el gran perill del turisme és quedar-se a la part més superficial del país visitat, i que no podrem conèixer en unes poques tardes una comarca que té —per exemple— quaranta capelles romàniques i més de vint parròquies.

**Lluís Vila i Vilalta**, estudiós de la comarca del Lluçanès.

## HABITANTS

Extensió	1718	1787	1819	1860	1900	1930	1960	1970	1980	MUNICIPI
13'38 Km <sup>2</sup>	331	527	640	834	470	529	417	292	257	Alpens
53'54 Km <sup>2</sup>	401	352	260	895	613	834	613	528	298	Lluçà
26'54 Km <sup>2</sup>	451	661	410	989	917	1.089	1.018	904	961	Olost
71'25 Km <sup>2</sup>	666	1.151	1.235	1.449	979	1.501	1.265	1.118	964	Oristà
18'48 Km <sup>2</sup>	357	439	320	746	391	583	563	506	356	Perafita
13'29 Km <sup>2</sup>	359	902	580	1.984	1.469	1.563	1.735	1.805	2.266	Prats de Lluçanès
13'38 Km <sup>2</sup>	124	101	105	320	226	266	183	169	153	Sant Agustí de Lluçanès
34'67 Km <sup>2</sup>	153	355	465	749	473	620	589	527	1.034	Sant Bartomeu del Grau
21'17 Km <sup>2</sup>	314	562	640	1.043	478	653	668	484	523	Sant Boi de Lluçanès
23'14 Km <sup>2</sup>	623	748	390	947	559	691	729	591	674	Sant Feliu Sasserra
14'76 Km <sup>2</sup>	153	107	150	353	210	323	266	214	162	Sant Martí del Bas
51'36 Km <sup>2</sup>	268	188	345	740	403	612	569	509	305	Santa Maria de Merlès
13'64 Km <sup>2</sup>	140	217	190	308	170	245	179	124	63	Sobremunt
31'50 Km <sup>2</sup>	193	471	309	620	453	595	453	357	268	Sora
400'66 Km <sup>2</sup>	4.629	6.929	6.155	12.234	7.811	10.104	9.247	8.128	8.284	<b>TOTAL</b>