

# Sant Jordi, poble inacabat

per JOSEP M. CLARET i SALA I AGUSTÍ COSTA i CURRIU

*La manca d'aigua a Barcelona, va portar a la construcció d'un dipòsit —l'embassament de La Baells— que feia desaparèixer Sant Salvador de la Vedella. Així nasqué Sant Jordi. Un conjunt de circumstàncies adverses, frenaren les aspiracions i l'empenta inicials, deixant-lo inacabat.*

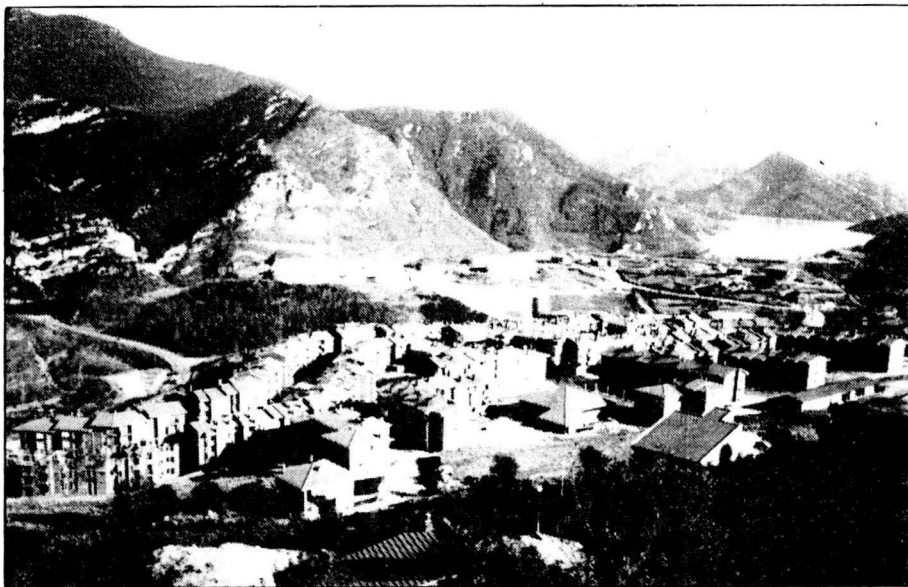
## Els primers passos

La construcció de l'embassament de La Baells, i consegüentment la perspectiva de negament, per les aigües, del nucli urbà de Sant Salvador de la Vedella, del municipi de Cercs, va col·locar els seus veïns en una situació molt compromesa, que els obligà a prendre una decisió sobre com enfocarien el seu futur: puntualment cada família, o bé d'una manera col·lectiva.

Rebutjada la solució de conformar-se amb rebre una indemnització de l'Administració i espavilar-se cadascú, pel seu compte, van optar per una sortida més difícil, que per la seva transcendència —endegar la construcció d'un nou nucli urbà prop de l'existent— obriria un procés de molta complexitat.

Partint d'aquest plantejament es va crear el Patronat Local de l'Habitatge de Cercs, entitat que hauria de representar el poble en les relacions amb l'Administració i, sobretot, amb la *Confederació Hidrogràfica del Pirineo Oriental*, promotora de l'embassament. Igualment hauria d'actuar com a gestora i impulsora de totes les accions derivades de la construcció del nou poble.

La primera i decisiva qüestió a resoldre fou l'elecció dels terrenys adients per a la construcció. Es va fer a partir de consideracions topogràfiques —l'escassetat de terrenys, al municipi, amb poc pendent, no oferia gaires alternatives— i geogràfiques en el sentit més ampli, amb consideracions que anaven des de l'orientació i hores d'asolellament fins a la necessitat d'apartar-se de la pol·lució i el fum de les indústries del municipi. Un factor determinant va ser trobar un emplaçament, que prenent com a referència els altres nuclis urbans del municipi reduís la distància entre ells i, establint unes bones comunicacions, permetés gaudir a tots (el nucli nou i els altres) dels equipaments que, presumiblement, el poble nou tindria, aconseguint, d'aquesta manera, una major rendibilitat social dels serveis.



Vista del poble de Sant Jordi i, al fons, el pantà de La Baells.

M. ESCOBET

Per tenir més seguretat en l'elecció dels terrenys s'encarregà un estudi del municipi, a un equip de geògrafs de la Universitat de Barcelona, que va ser molt útil per a la decisió final.

## El Projecte

L'encàrrec del projecte va obrir una fase de reunions de l'equip tècnic amb el Patronat, i més endavant amb els veïns de Sant Salvador, amb la finalitat de concretar i definir el programa i les seves necessitats generals i particulars.

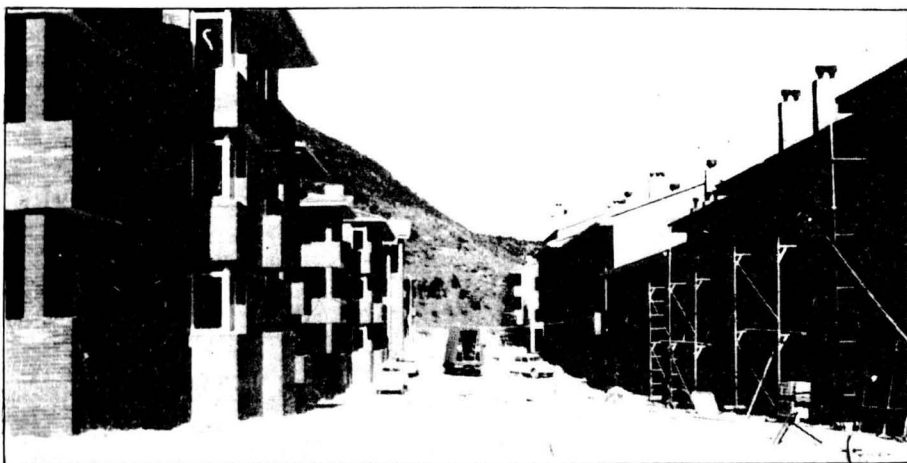
Rebutjada d'entrada la possibilitat de construir dos o tres blocs per a encabir-hi tots els habitatges, s'escollí la solució més complexa i costosa, però infinitament més raonable, de fer un nucli urbà, que entronqués amb la tipologia dels pobles de la comarca, format per cases de poca altura, configurant carrers i places, que a través dels seus espais fomentessin el contacte i la relació entre els veïns.

Amb el planteig bàsic de fer el trasllat d'un poble amb tota la seva estructura social, i mantenint el seu esperit, es va anar perfilant el projecte amb el principi general, que cada casa de Sant Salvador hauria de tenir

el seu equivalent en el nou poble, de la mateixa superfície i programa, però millorant-lo i adaptant-lo a les necessitats actuals. Això va permetre, estudiant cada cas particular, millorar la relació entre veïns, i, fins i tot, arreglar problemes de propietats familiars, donant-los-hi una estructura diferent de la que tenien a Sant Salvador.

El nou poble es projectà, adaptant-lo a les constans topogràfiques i d'orientació dels terrenys escollits, amb un nucli central de més densitat i altura d'edificació, disposat al voltant de la Plaça porxada, i dels carrers principals, que el travessa longitudinalment. En aquest sector es concentrarien, intencionadament, la major part de les cases amb activitats terciàries: botigues, oficines, bars, etc. Esglomatadament, d'acord amb el pendent dels terrenys, es disposà la trama de carrers paral·lels, de més baixa densitat a mesura que s'allunyen del centre.

El carrer principal, que enllaça amb els accessos del poble, no travessa la Plaça, sinó que la deixa recollida i sense trànsit important de vehicles, però s'hi connecta visualment i física, a través d'un dels porxos que la delimiten, el qual conforma un espai cobert,



Un carrer del poble en plena construcció.

DESEURAS



Vista parcial del poble des de la carretera.

A. C.

necessari pels usos i activitats públiques, i que ha resultat molt útil, habitualment, i durant les festes, que apleguen gran quantitat de gent. Aquest carrer no és totalment recte, canvia de direcció en els seus extrems, per donar una perspectiva més urbana, tot evitant la sensació de carrer sense fi.

A la Plaça porxada, tractada amb voluntat de Plaça Major, s'hi va situar l'edifici més representatiu (per construir encara): el Centre Cívic, equivalent millorat i ampliat del "Hogar del Productor" de Sant Salvador de la Vedella. El concepte de plaça recollida, no és obstacle per a l'existència de connexions, reals i visuals, amb les altres dues places principals projectades: la de l'església, emplaçada a un nivell més alt, i, la plaça oberta, situada més avall, gairebé en el límit inferior del poble, enfront de les muntanyes de La Nou.

El Centre Cívic, ja esmentat, delimitaria la Plaça porxada per un costat, quedant en contacte, per mitjà d'uns carrers perimetrals, amb l'escola, i aquesta amb la Zona Esportiva i el Pavelló, emplaçats en un conjunt enjardinat i obert al paisatge.

Tots els edificis, des dels d'habitatges fins als públics, es resolrien amb el mateix tractament exterior i amb voluntat d'integrar-los a l'entorn, evitant de donar més importància a determinades façanes, respecte a les altres, ja que totes les illes de cases són obertes, amb espais per a l'enjardinament.

### La Realització

Superada la fase de projecte es va obrir un concurs que donà com a resultat l'adjudicació de l'obra a l'empresa de Madrid, que fou la que presentà l'oferta més interessant als ulls dels qui tenien la facultat de decidir sobre la qüestió, tot i que durant el període de consultes havia mostrat poc interès en l'aprenentatge del projecte i una certa mentalitat d'anar a construir "cases barates", a l'estil dels polígons d'habitatges que es construïen arreu del país. En aquest mateix període i, en el curs dels pocs contactes que l'empresa va mantenir amb l'equip tècnic, es conformà la sospita d'una manca d'experiència en la construcció d'edificis, sospita que es confirmà tan bon punt començaren les obres. Aquesta manca d'experiència dificultà, enormement, la marxa de les obres; vingueren els retards, els intents, no sempre fallits, d'adaptar les obres a la seva escassetat de recursos, i finalment, com era d'esperar, el trencament i l'abandó de l'obra.

Tota la rêmora que suposà rescindir el contracte amb aquella empresa desorientà i retardà, encara més, el curs de les obres, deteriorant-se progressivament la situació. En aquelles condicions era difícil cridar l'atenció d'empreses de prou envergadura i solvència disposades a acabar les obres.

Al mig d'aquest encallament i, gairebé partint de zero, es va reorganitzar, de nou, el funcionament de les obres amb contractistes i paletes de la comarca i els seus voltants, posant-se de manifest, ràpidament, l'interès i col·laboració d'alguns i l'interès dels altres en solucionar els seus problemes econòmics i, sobre tot, professionals a través del, cada vegada més, preocupat Patronat Local de l'Habitatge de Cercs.

Per aquest camí, de desafortunats esdeveniments, s'arribà a la situació, que de bon començament havien plantejat tots els que, d'una manera o altra, estaven implicats en la gestió de dur a terme la construcció de Sant Jordi, és a dir, fer-ho amb empreses de la comarca, però llavors no havia estat possible per manca d'entesa entre els contractistes, ocupats com estaven, alguns, en tasques de promoció d'habitatges i altres edificacions.

L'enorme retardament que sofria l'obra, pujada amb mitjans tan precaris, el desfassament —cada cop més acusat— dels preus davant l'increment continuat dels costos en el ram de la construcció, les presses de l'administració en acabar l'obra, per un costat, i la poca disponibilitat de diners, per l'altra; tot plegat agreujat per l'avançament de les obres de construcció de l'embassament de La Baells, que més endavant empenyeria, literalment, amb la pujada de les aigües, la gent cap a la seva nova estança de Sant Jordi, col·locava gairebé tothom en un estat neguitós enmig del qual es va desenvolupar bona part de la construcció del poble.

Però tot arriba, i el moment d'assolir un grau acceptable d'acabats, que permetés el trasllat gradual de les famílies de Sant Salvador cap a la seva llar de Sant Jordi també va arribar, sense que el fet ocultés, però, a cap dels involucrats en la gestió i als receptors del nou poble, el dèficit ambiental existent mentre no es porti a terme l'acabat de tot el que s'havia previst i que la manca de diners, sumada a totes les circumstàncies que va travessar l'obra, van estroncar.

Pertany a l'Ajuntament, a l'Administració en general i a la bona disposició dels veïns posar els mitjans necessaris per acabar els carrers, les places, els jardins, els edificis públics —Pavelló Esportiu, Centre cívic, Església, etc.—, per tal que Sant Jordi, algun dia, pugui ser la realitat que tots els que van intervenir, d'una manera o altra, en la seva construcció havien previst.

**Josep M. Claret i Sala, Agustí Costa i Curriu**, membres de l'Equip Tècnic de Sant Jordi.