

La conservació de monuments al Berguedà a través de la Mancomunitat de Catalunya i la Diputació de Barcelona

La creació d'un Servei de Monuments d'avantguarda, avui centenari

Parlar avui dia de restauració monumental, quan l'Administració pública ha anat creant arreu de l'Estat, d'ençà de la reinstauració de la democràcia, serveis dedicats a la matèria, sembla una cosa normal. El que no va ser normal, sinó sorprenentment extraordinari, a Espanya i a Europa, és que el 9 de juny de 1914, una Mancomunitat de Catalunya que a penes si tenia dos mesos d'existència (es va constituir el 6 d'abril de 1914, amb Enric Prat de la Riba com a president) creés, dins de l'organigrama de l'Institut d'Estudis Catalans (a la Secció Històrico-Arqueològica) i amb pressupost de la Diputació de Barcelona, el Servei de Catalogació i Conservació de Monuments (SCCM), que enguany celebra els cent anys d'existència. Un projecte que ja s'havia començat

a gestar el mes de febrer anterior, amb la corresponent memòria que el justificava i el dotava de cos teòric i científic. La necessitat de salvaguardar el patrimoni artístic del país, com ho estaven fent altres països europeus, anava lligada a una eficaç llei de protecció, salvaguarda i, el que era molt important, encaminada a evitar l'espoli, tan estès a casa nostra per part, massa sovint, de les esferes eclesiàstiques. Aquest transcendental pas pres en un principi des de la Diputació i enfortit per la Mancomunitat no tenia precedents. Però els professionals que el van induir tenien una connexió directa amb el debat teòric i pràctic que s'estava establint des dels congressos nacionals i

Barcelona. Sala de la Secció Històrico-Arqueològica de l'Institut d'Estudis Catalans, instal·lat al Palau de la Generalitat, on va tenir la primera seu el Servei de Catalogació i Conservació de Monuments. Diputació de Barcelona, cap al 1923.

internacionals d'arquitectes que es venien celebrant arreu ja des de l'inici del segle xx. Molt aviat, el Servei esdevindria el model de referència de tota Espanya, lloat per personalitats com Manuel Gómez Moreno o Leopoldo Torres Balbás, amb qui es mantindria en contacte permanent.

L'abast territorial del Servei, en aquella època i fins al 1925, fou tot Catalunya, però quan es va imposar la primera dictadura de l'Estat de la mà del general Primo de Rivera, el seu territori va quedar acotat a la província de Barcelona. Cap més servei d'aquest tipus va funcionar aleshores a la resta del país. La Generalitat republicana li restituiria l'exercici per tot el territori català fins que, de nou, la segona dictadura del segle xx, la del general Francisco Franco, li'n va tornar a restringir a l'àmbit barceloní, cosa que es manté fins a l'actualitat.

Però l'important és el que va fer –i ha continuat fent– aquell

Servei de Monuments, que va iniciar la seva tasca amb escassos mitjans econòmics i humans, però que va saber treure profit de tota una xarxa de voluntaris i savis locals preocupats per la salvaguarda dels monuments dispersats arreu les comarques catalanes. L'iniciador d'aquella tasca científica, sensibilitzadora i educativa va ser l'arquitecte Jeroni Martorell i Terrats (Barcelona, 1876-1951), que dirigí el Servei entre 1915 i 1951, al que seguirien com a caps de l'SCCM els també arquitectes Camil Pallàs i Arisa (Sant Julià de Vilatorrada, 1918 – Roda de Ter, 1982), Antoni González i Moreno-Navarro (Barcelona, 1943) i l'actual, Joan Closa Pujabet (Copons, 1969).

Dibuix aquarel·lat d'un enteixinat de les Cases dels Canonges de Barcelona, segona seu de l'SCCM, fet per al Repertori Iconogràfic de l'Art Espanyol. 1924 aprox.





La Pobla de Lillet. L'església de Sant Miquel de Lillet, abans de la restauració portada a terme per Jeroni Martorell. FOTO: EMILI LLATAS, ARXIU SCCM-SPAL, 1911.

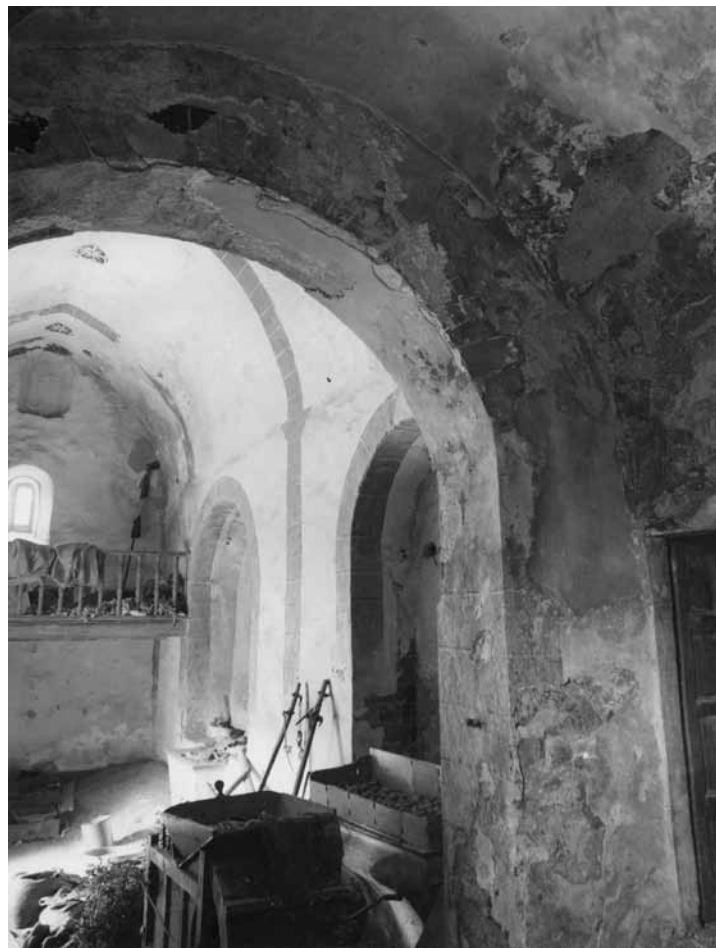
Quatre generacions implicades en un mateix objectiu, independentment de les situacions polítiques de cada moment històric que els va tocar viure. (1)

Jeroni Martorell s'incorporà al Servei el gener de 1915 després de guanyar un concurs oposició. El seu bagatge cultural venia avalat per la seva trajectòria lligada a l'estudi de l'arquitectura històrica i com a arquitecte de l'administració local, i per la seva obra de nova planta i els seus estudis de caire urbanístic. Assistí als congressos abans esmentats, estava a l'aguait de les innovacions i propostes envers el tema, com la Carta d'Atenes (1931), però molt abans, ja havia creat una Acadèmia d'Arquitectura (1902), amb una colla de recents arquitectes titulats, com Lluís Planas Calvet, Josep M. Pericas Morros, R. Masó Valentí o Emili Llatas Agustí. Tot seguit creà, amb el Centre Excursionista de Catalunya, la Secció d'Arqui-

itectura i Fotografia (1902), des d'on va impulsar, un any abans d'obtenir el títol d'arquitecte, la recerca, la documentació, l'anàlisi i l'aixecament de plànols dels monuments, i la fotografia, a més d'instituir un premi d'Arquitectura i Arqueologia (1912). Mica en mica s'hi anirien afegint estudiants de l'Escola d'Arquitectura de Barcelona com Josep Domènech i Roura, Josep Domènech Mansana, Josep Maria Miró Guibernau, Josep Danés, Ramon Puig Gairalt, Guillem Busquets Vautravers, Josep Maria Martino Arroyo, Pere Benavent de Barberà o Ramon Argilés Bitet, entre molts altres. No només van documentar l'arquitectura històrica, sinó també la de nova construcció que havia nascut amb intencions evidents de ser monumental alhora que bons exemples d'arquitectura moderna. (2)

Les tasques del Servei de Catalogació i Conservació de Monuments

Dues van ser les tasques principals a les quals es va orientar l'SCCM. La primera, i que Jeroni Martorell



Cercs. Interior de l'església de Sant Quirze de Pedret, abans de procedir a la descoberta de les pintures murals romàniques. FOTO: J. GUDIOL, FONS ARXIU D'ARQUEOLOGIA CATALANA, ARXIU SCCM, DIPUTACIÓ DE BARCELONA.

Conjunt monumental de l'església de Sant Quirze de Pedret, ja restaurada per Camil Pallàs el 1964, i de la casa o antic cenobi del davant. FONS ARXIU CARTOGRÀFIC DE CATALUNYA. ARXIU SCCM, DIPUTACIÓ DE BARCELONA.





va establir com a prioritària, va ser la catalogació de monuments i la formació d'un arxiu de fotografies, plànols, cartografia, fons particulars o públics i documents de diversa índole, aplegats en arxius diferents, d'entre ells bona part dels que s'havien anat recopilant a l'Institut d'Estudis Catalans d'ençà de la seva creació (1907), incloent-hi el material fotogràfic i gràfic dels volums de *L'Arquitectura romànica a Catalunya*, obra de Josep Puig i Cadafalch, Antoni de Falguera i Josep Goday, o dels proporcionats per estudiosos, o dels provinents de la confecció del Repertori Iconogràfic de l'Art Espanyol 1913-1929. Aquest treball ingent del Repertori va ser elaborat per Jeroni Martorell amb la Junta de Museus de Barcelona i el Servei de Monuments de la Diputació, i amb la col·laboració de fotògrafs (Adolf Mas, Ribera, Lluís M. Vidal...), d'arquitectes (Josep F. Ràfols, Francesc Folguera, Ramon Reventós, Josep Danés, Isidre Puig Boada, Lluís Bonet Garí, Josep Maria Vives, Guillem Forteza, Albert Carbó...), i d'altres estudiosos i historiadors, que dibuixaven edificis de tota mena, com esglésies, monestirs, edificis civils públics, cases particulars, palaus o castells, i en feien fotografies.(3) L'arxiu s'anava complementant amb els expedients que es generaven a través de les gestions, informes, estudis, dossiers de declaracions monumentals, anotacions per a conferències i publicacions, projectes i obres de conservació i restauració.

El sistema d'ordenació era de dos tipus: per ordre alfabètic de

Vista del conjunt de l'església de Pedret i de la casa, restaurades pel Servei de Patrimoni Arquitectònic Local sota la direcció d'Antoni González Moreno-Navarro entre 1989 i 1995. FOTO: RAQUEL LACUESTA, 2003.

La nau central de l'església de Pedret, amb les pintures del presbiteri reproduïdes de les originals preromàniques el 1994. FOTO: MONTSERRAT BALDOMÀ, ARXIU SPAL, DIPUTACIÓ DE BARCELONA, 1995.

pobles i municipis, i per temes, i dins de cadascun d'aquests grans apartats, per ordre cronològic dels documents. El fons fotogràfic, recollit en fitxes dissenyades expressament amb els continguts necessaris per a la identificació dels elements catalogats i en base als models que s'havien generat en els congressos d'arquitectes, abastava un ampli ventall temàtic i artístic, que avui dia, digitalitzat i en procés continu de conservació i restauració, constitueix un material d'alt valor documental i científic, a l'abast dels investigadors i el públic en general.(4) La temàtica era la següent: arquitectura, escultura, pintura, ceràmica, orfebreria, bronze, ferro, numismàtica, mobiliari, teixits, vidres, paisatges, art romà, paleocristià, visigòtic, prehistòria, folklore, marines, esport, retrats, ferrocarrils... Un programa complet de les múltiples facetes de l'activitat humana i el seu context, tant en el medi urbà, com en el natural i el rural: l'artística, l'artesanal, la industrial, l'antropològica, l'etnogràfica, la popular, la lúdica, la urbanística... i sempre, subratllat tot plegat amb el rigor científic i la intenció pedagògica que planava en qualsevol iniciativa.

La segona tasca tenia a veure amb la conservació sistemàtica i la restauració dels edificis històrics

pròpiament dites, que incloïa els aspectes urbanístics, els entorns dels monuments i treballs de manteniment. Aquests aspectes, manteniment o conservació, eren prioritaris a les grans restauracions, sempre que aquestes es podien evitar, en funció de l'estat dels edificis i les necessitats derivades de nous usos. A propòsit d'això, l'arquitecte Antoni González va pronunciar el febrer de 2014 una conferència al Col·legi d'Arquitectes de Catalunya, amb el títol *Tothom que restaura du en el seu cor a Viollet-le-Duc*,(5) on deixà de manifest que molt sovint els arquitectes restauradors de totes les èpoques (des de mitjan segle XIX fins als nostres dies), han desenvolupat, plenament conscients o sense adonar-se'n, les pràctiques violletianes, fins i tot en senzills treballs de conservació.

Les restauracions del Servei de Monuments al Berguedà

La presència del Servei a la comarca del Berguedà al llarg de la seva trajectòria ha estat continuada i fructífera. Però cal diferenciar dues etapes: durant els anys en què Jeroni Martorell en va ser director, pràcticament no s'hi va portar a terme cap obra, llevat de les que es van fer a Sant Quirze de Pedret (Cercs) per rescatar de

l'oblit les pintures murals preromàniques i romàniques (segles X i XI, respectivament), i de la restauració de l'església rodona de Sant Miquel de Lillet (La Pobla de Lillet). En canvi, a partir de 1954 i fins avui, aquesta presència és permanent i ha aportat a la història de l'arquitectura grans mostres d'un passat que almenys s'ha pogut documentar, a hores d'ara, dels segles VII al X, és a dir, des de les èpoques visigòtica i carolíngia. Volem ressenyar aquí els edificis de la comarca del Berguedà que, d'una manera o altra, han estat objecte d'atenció. Les tipologies arquitectòniques han estat variades (arquitectura civil i religiosa, en totes les seves variants funcionals), com també les èpoques a les que pertanyien, si bé la medieval va ser prioritària, a causa de les demandes específiques dels ajuntaments. D'altra banda, les actuacions van ser també d'índole molt variada (informes, gestions, estudis, projectes, obres), com també els criteris i els tipus d'intervenció: restauracions i obres de manteniment o reparacions.

Dels 31 municipis que integren la comarca, el Servei en va treballar en 25 en aquest segle d'existència, i en un total de 53 monuments. La llista és la següent, i s'hi indiquen els edificis i els anys de les actuacions, que



Guardiola de Berguedà. Conjunt del monestir de Sant Llorenç prop Bagà i la casa de colònies, la qual es va desmuntar durant les obres de recuperació del recinte monàstic dirigides per Antoni González i enllestides el 2008.

FOTO: RIBERA (GUARDIOLA), 1942. ARXIU SCCM-SPAL, DIPUTACIÓ DE BARCELONA.

Nova façana de l'església del monestir de Sant Llorenç, acabada el 2008. FOTO: RAQUEL LACUESTA, 2011.

El claustre del monestir de Sant Llorenç, recuperat i restaurat un cop desmuntada la casa de colònies. FOTO: RAQUEL LACUESTA, 2011.



2013-2014; santuari dels Tossals, 2013-2014); *Casserres* (església de Sant Pau, 1978-1979); *Castell de l'Areny* (església de Sant Romà de la Clusa, 1964-1968); *Castellar de n'Hug* (església de Sant Vicenç de Rus, 1983-1988, 1991-2008, 2012); *Castellar del Riu* (Rectoria i església de Llinars d'Aiguadora, 2009-2011); *Cercs* (església de Sant Quirze de Pedret, 1922-1937, 1959-1964, 1989-2012; església parroquial de Sant Jordi, 1969-1974, 1985-1986; Pont Vell de Pedret, 1993-2000, 2002-2008); *Gironella* (Escoles Pies, 1960-1976; església vella de Santa Eulàlia, 1971-1975, 1984-1985, 2008; Camí de la Muralla i accés al poble, 2013-2014); *Gisclareny* (església de Sant Miquel de Turbians, 2000-2005; església de Sant Martí del Puig de la Baga, 2005-2008); *Guardiola de Berguedà* (església de Sant Martí de Brocà, 1970-1971, 2005-2006, 2010; monestir de Sant Llorenç prop Bagà, 1982-2008, 2012; església de Sant Genís de Gavarrós, 2007; església de Sant Climent de la Torre o de Vallcebre, 2012); *Montclar* (església parroquial de Sant Martí, 1966); *La Nou de Berguedà* (església de Sant Martí, 1967-1975, 2011-2014); *Olvan* (Pont Vell d'Orniu, 2000-2001); *La Pobla de Lillet* (Jardins Artigues, 2010, 2012; església de Sant Miquel de Lillet, 1935, 1980; monestir de Santa Maria de Lillet, 1961; Pont Vell, 1983-1985, 2002-2003, 2008, 2011; Xalet del Catllaràs, 2003, 2006); *Puig-reig* (església de Sant Martí, 1955-1975; pont de Periques, 1995-2006; Torre Nova de Cal

ens permeten identificar, per les dates corresponents, els caps del Servei que van dirigir-les:

Avià (església de Sant Vicenç d'Obiols, 1959-1962, 1999-2014; església de Santa Maria 1970-1973; Pont Vell d'Orniu, 2007-2012); *Bagà* (església de Sant Esteve, 1966-1975, 2004-2006, 2008-2011; estudi del centre històric i inventari del patrimoni monumental, 2006; La Baganense, 2012-2013); *Berga* (església de Sant Joan, 1957-1959; santuari de la Mare de Déu de Queralt, 1967-1968, 2012; església i castell de Sant Pere de Madrona, 1969, 2003-2007, 2010-2012; capella de la Mare de Déu de la Pietat, 1978; Ateneu de Berga, 2008); *Borredà* (Casa de la Vila, 1964; església de Sant Sadurní de Rotgers, 1966, 1976, 1999-2002, 2003-2006, 2010-2012); *Capolat* (ermita de Sant Andreu de la Serreta,

Pons, 2007); *Sagàs* (església de Sant Martí de Biure, 1975); *Saldes* (castell, 1965-1967); *Sant Jaume de Frontanyà* (església de Sant Jaume, 1961-1980, 1981-1982; església de Sant Esteve de Montner, 1973-1975); *Santa Maria de Merlès* (església de Sant Miquel de Terradelles, 1981-1982, 2008); *Vallcebre* (pont de Cal Xalet, 2010-2011); *Vilada* (església de Sant Romà de la Clusa, 1965-1971; pont del Climent, 1996; Font dels Bolets, 2004; església de Santa Magdalena de Guardiolaans, 2012); *Viver i Serrateix* (monestir de Santa Maria de Serrateix, 1954-1956, 1977-1978, 2012).

Si fem un recompte d'aquests elements, podem constatar que 35 d'ells eren de propietat eclesiàstica (excepte Pedret, que el bisbat de Solsona va cedir a l'Ajuntament de Berga el 1959); de la resta, es compten 7 ponts; 6 edificis de caràcter civil, públics o privats; 3 espais urbans; 2 castells; 1 edifici industrial i 1 edifici escolar.

Monuments emblemàtics, exemples d'unes actuacions

La sèrie d'obres de restauració que el Servei ha executat a la comarca ha anat precedida, en general, i especialment a partir del 1981, quan el seu director, Antoni González, va guanyar la plaça com a arquitecte en cap i inicià la formació d'un equip pluridisciplinari. Poc després va començar a posar en pràctica el *Mètode SCCM* de restauració monumental (dit així en record del primer nom del Servei), la primera fase del qual consistia





Berga. Absis de l'església de Sant Pere de Madrona, després de la intervenció de 2010-2011, que va posar a la vista les restes de l'antic castell. FOTO: RAQUEL LACUESTA, 2011.

Berga. Espai obert per sota del nou paviment de l'església de Sant Pere per deixar a la vista el mur del castell de Madrona (a la dreta de la fotografia). FOTO: RAQUEL LACUESTA, 2011.

a elaborar estudis previs relacionats amb la història documental, la història de l'art, l'arqueologia, la història de la construcció i altres estudis tècnics, que han palesat la importància i l'antigor de molts monuments que havien arribat als nostres dies amb uns emmascaraments superficials, tant exteriors com interiors, els quals feien impossible detectar a primer cop d'ull el que amaga-

ven en les seves parets originals, en el seu subsòl o en les seves cobertes.(6)

Molt abans, Camil Pallàs ja havia fet unes intervencions que van fer canviar el rumb de la historiografia de l'art a Catalunya: la continuació de l'exploració de la fàbrica preromànica de Pedret i la descoberta de la de l'església de Sant Vicenç d'Obiols (Avià). A Pedret, Jeroni Martorell ja havia fet acte de presència el 1922 i el 1937, quan es va decidir, des de Barcelona, arrencar les pintures medievals per garantir-ne la conservació, tot dipositant-les en llocs adients: els actuals Museu Diocesà i Comarcal de Solsona i Museu Nacional d'Art de Catalunya. Aleshores, Martorell va dirigir els treballs de desmuntatge



del primer tram del mur del segle XIII on recolzava la volta de la nau, a tocar de l'arc triomfal, per descobrir nous llenços de pintures romàniques i deixar al descobert el primer arc ultrapassat de la nau, un cop eliminat l'arc former d'època moderna que l'amagava amb la seva capelleta. Josep Puig i Cadafalch havia estat el primer interpretador de l'església de tres naus, a la vista de les absidioles, i el motor perquè s'iniciés la investigació i la restauració.

L'església de Pedret encara va ser objecte, ja a la dècada de 1990, d'una altra fase de recerca històrica, arqueològica i artística, que va permetre matisar algunes de les hipòtesis dels anys cinquanta i recuperar el temple a un estat primigeni, dels segles IX i X, sense

oblidar les aportacions dels segles medievals posteriors, com van ser el romànic i el gòtic. Llavors, l'església de Sant Quirze es va restaurar amb una intenció didàctica, que permetés comprendre l'espai original preromànic i aquells aspectes artístics que ens mostraven una iconografia i ens parlaven d'una simbologia sense les quals difícilment es pot entendre avui dia el programa de l'església adreçat als parroquians de l'època medieval. Els murs de les absidioles, per la seva cara interna, van recuperar en part la imatge dels segles X al XIII, amb pintures murals reproduïdes de les que s'havien extret als anys vint i trenta del segle XX. Aquesta és potser una de les obres més paradigmàtiques de l'SPAL, pel rigor científic amb què es va desenvolupar i pel resultat i l'acceptació generalitzada, i ha estat emulada en altres obres realitzades per la Generalitat de Catalunya. És cert, però, que cercant aquell resultat basat en la història de la construcció es van haver de sacrificar alguns elements, incompatibles amb l'edifici preromànic, com va ser el campanar d'espadanya, la conservació del qual no hauria permès la reconstrucció del vo-

Puig-reig. Església de Sant Martí, abans de la intervenció de Camil Pallàs (director de l'SCCM entre 1954 i 1978), amb la casa rectoral adossada a la façana sud i una torre comunidor sobre la coberta de la nau. ARXIU SCCM, FEBRER DE 1955.

Puig-reig. Façanes sud i est de l'església de Sant Martí, un cop restaurada. ARXIU SCCM, DESEMBRE DE 1970.





Castellar de n'Hug. L'església de Sant Vicenç de Rus, amb la casa rectoral adossada a la façana de ponent i una torre comunidor al damunt. FOTO: JOAN FRANCÉS ESTORCH, ARXIU SCCM, DIPUTACIÓ DE BARCELONA, 16 DE SETEMBRE DE 1981.

Vista general de la casa rectoral adossada a la façana sud de l'església de Sant Vicenç de Rus. ARXIU SCCM, DIPUTACIÓ DE BARCELONA, MARÇ DE 1982.

lum de la nau sud, convertida en porxo a l'inici del període gòtic, al segle XIII, ja que la convivència d'una (l'espadanya) i l'altre (el porxo) haurien provocat una contradicció arquitectònica, històrica i física. En canvi, la resta dels elements de l'edifici que quedava dempeus d'ençà de la intervenció de Camil Pallàs, que perseguia en certa manera els mateixos objectius i que havia desmuntat la major part de la volta gòtica, va poder ser conservada i revalorada.

El monestir de Sant Llorenç prop Bagà va ser objecte d'una llarga intervenció, que va durar pràcticament tres dècades. Quan l'edifici a penes si tenia algun interès visible a l'exterior—més aviat semblava una ermita rural malgirbada en època moderna—, el rector de Guardiola, mossèn Enric Bartrina, va tenir la intuïció que sota aquelles pedres s'ocultava un edifici d'un passat esplendorós i ric. I va començar a remenar per compte propi i a desenterrar allò que estava farcit de runa i que va resultar ser una nau inferior de l'església, una *cripta*, que almenys des del segle XVIII la gent no havia tornat a veure a causa de les obres que s'hi feren per reutilitzar el temple després que el terratrèmol de 1428 el derruís en gran part, juntament amb els edificis monàstics. El Servei va començar a fer excavacions arqueològiques i estudis històrics de tota mena, i en una primera fase (1983-1989) recuperà l'espai original de la mitja església preromànica que restava dempeus i restaurà el campanar, a més dels treballs en l'estructura de l'edifici que en garantís la conservació. A la dè-

cada dels noranta es continuaren les recerques arqueològiques fins a posar de manifest el perímetre total del temple altmedieval i de la majoria de les dependències abacials, d'entre elles el claustre, com també la investigació artística i la documental, referida no només a la història de la construcció del cenobi sinó també a les seves activitats econòmiques i productives. Aquestes troballes van marcar els criteris d'intervenció al conjunt monumental, que van dur a reconstruir el volum de l'església tal i com era al segle X, a revalorar l'espai sobrecol·lidor de les tres naus, que res no tenien a envejar a l'església del monestir de Sant Pere de Rodes ni a l'església abacial de Santa Maria de Cruas (França), la cripta i la tribuna del segle XII que ocupaven la meitat occidental de la nau central, a restaurar les dues ales del claustre que encara es conservaven i definir-ne l'espai total amb un perfil de pedra, i a recuperar, igualment, l'espai original i el volum primitiu de l'antic hospital. Aquest conjunt monumental ha esdevingut, després d'aquestes emblemàtiques actuacions, un dels més importants de la geografia catalana, amb un gran potencial cultural i turístic per a la comarca. Però l'actuació va quedar inacabada (els nous espais de l'església i de l'hospital resten per enllestir i ser utilitzats en totes les seves possibilitats, amb sales de reunions i congressos, ascensors, hostel i altres serveis), i ni les administracions públiques ni el bisbat de Solsona no en són conscients; i aquelles obres inacabades acabaran per degradar-se per sempre més, sense haver estat



L'església de Sant Vicenç de Rus, un cop restaurada i recuperada la façana de ponent i l'antiga espadanya. FOTO: JAUME SOLER, ARXIU SPAL, DIPUTACIÓ DE BARCELONA, 19 DE JULIOL DE 1988.



La Nou de Berguedà. Capçalera trevolada de l'església de Sant Martí, restaurada per Camil Pallàs entre 1967 i 1975. FOTO: RAQUEL LACUESTA, ABRIL DE 2011.



Avià. Interior de l'església de Sant Vicenç d'Obiols, restaurada per Camil Pallàs entre 1959 i 1962, en què es va recuperar la imatge del temple preromànic. FOTO: RAQUEL LACUESTA, ABRIL DE 2012.

Interior de l'església de Sant Vicenç d'Obiols, durant els treballs de descoberta dels arcs ultrapassats de la nau i la capçalera. ARXIU SCCM, CAP AL 1960.

estrenades. Tampoc no s'han conclòs les recerques arqueològiques del sector sud del monestir, amb les quals es podria escometre la restauració total del conjunt i de l'entorn. Els recursos econòmics per fer-ho, que sempre es troben quan hi ha interès i es vol, aquí no hi tenen accés. Més aviat s'han restringit a l'última expressió.

Hi ha dues esglésies rurals, Sant Martí de Puig-reig i Sant Vicenç de Rus, al Baix i a l'Alt Berguedà respectivament, que van ser restaurades pel Servei de Monuments de la Diputació en dos moments diferents del segle xx. La de Sant Martí fou empresa per



Camil Pallàs, i la de Sant Vicenç per Antoni González. L'una i l'altra tenien algunes coses en comú: eren romàniques, si bé amb orígens anteriors, i tenien adossades les respectives cases rectorals d'època moderna que emmascaven les fàbriques romàniques. De construcció més feble que els temples i abandonades, presentaven un estat de ruïna que els feien perillar. Les dues actuacions van consistir a desmuntar les rectories i recuperar els volums i els elements originals de les esglésies romàniques, a més de, en el cas de Sant Vicenç de Rus, arrencar les pintures murals del

segle XII que es van trobar a l'absis durant els treballs de restauració, traslladar-les al Museu de Solsona i reproduir-ne, en el seu lloc, la iconografia, que representava a Crist Jutje, els apòstols, Caïm i Abel, serafins, etc; com també es van restaurar les pintures gòtiques de la capelleta sud, dedicada a santa Magdalena, i es va fer una còpia exacta del canelobre de ferro forjat que havia pertangut a Rus i que estava dipositat al mateix museu, i d'altres objectes litúrgics.

L'actuació a Sant Pere de Madrona (Berga) es va allargar també en el temps. Primer, Pallàs



Bagà. Església de Sant Esteve, amb la coberta gòtica recuperada pel Servei de Patrimoni Arquitectònic Local entre 2008 i 2011. FOTO: PAISAJES ESPAÑOLES, ARXIU SPAL, DIPUTACIÓ DE BARCELONA, 2011.

Bagà. L'església de Sant Esteve, quan encara tenia la coberta a dos aiguavessos que es va construir sobre la gòtica al segle XVII. ARXIU SCCM, DIPUTACIÓ DE BARCELONA, 9 DE NOVEMBRE DE 1966.





actuà a la coberta, tot canviant les teules àrabs per lloses. La segona fase, ja sota la direcció d'Antoni González i Joan Closa (2004-2011), va afectar l'exterior i l'interior. En aquesta fase, els estudis arqueològics d'una banda, i els històrics documentals de l'altra, ens van proporcionar sorpreses amb les que ningú no hi comptava: l'aparició de les restes del castell de Madrona, que es remuntaven a l'època visigòtica (segles VII-VIII), sota el paviment del temple i en una bona part del mur de tramuntana. Aquest fet també va condicionar les línies projectives, ja que es va optar per deixar a la vista el mur del castell, a través d'un tractament especial del nou paviment, de fusta, que deixava lliure i a la vista el sector per on emergia des d'una cota inferior. Les obres d'acondicionament interior, però, que consistirien en reparar la volta i les parets de l'església, així com el seu entorn, no es van enllestir.

Borredà. Església de Sant Sadurn de Rotgers, restaurada pel Servei de Patrimoni Arquitectònic Local entre 1999 i 2004, sota la direcció d'Antoni González. FOTO: RAQUEL LACUESTA, ABRIL DE 2012.

Borredà. Interior de l'església de Sant Sadurn de Rotgers, amb el cor del segle XVII, un cop restaurat. FOTO: RAQUEL LACUESTA, ABRIL DE 2012.

L'altra sorpresa la van deparar les nombroses sepultures i cadàvers que omplien el subsòl de la nau, per al coneixement dels quals es van fer estudis fisicoantropològics i documentals, que van conduir a estudiar els llibres parroquials de naixements, casaments i òbits dels anys compresos entre 1671 i 1731, i que van proporcionar noms i dates precises dels feligresos que hi eren enterrats i que havien viscut a les masies de la contrada. David Galí, historiador de l'SPAL, i Anna Ventura Sellés, aleshores becària d'història de l'art del mateix Servei, van acon-

seguir uns resultats excel·lents en aquella recerca.

A l'església de Sant Martí de la Nou del Berguedà també es van fer treballs en dues fases distanciades. La primera, dirigida per Camil Pallàs, i la segona, ja al segle XXI, per José Luis Sanz Botey i Arcadio Arribas. En la de mitjan segle XX es va actuar a fons a dins i fora del temple, repicant els arrebossats barrocs de les parets interiors i modificant la coberta per recuperar la silueta romànica de la nau i dels tres absis de la capçalera; la nau es va cobrir amb teules i els absis amb lloses de pissarra. La intervenció del segle XXI va considerar necessari retornar a unes hipotètiques imatge i estructura del temple, un cop estudiats la documentació, el mateix edifici i altres de paral·lels, i així, el projecte va plantejar construir –o reconstruir– un cimbori que permetés aturar l'endèmica entrada d'aigua causada per la solució anterior i donar-li sentit al punt d'encontre de la nau i el seu arc triomfal amb la capçalera trevolada.

Igualment, a l'església de Sant Esteve de Bagà es va intervenir en dues fases separades en el temps. Pallàs va remoure també les parets de l'interior, mentre que al segle XXI es va recuperar la coberta del temple gòtic, tot retirant les que s'hi havien anat superposant per evitar l'entrada d'aigua, cosa que no s'havia aconseguit mai del tot. D'aquesta manera, la nau i l'absis són accessibles, com ho eren en temps pretèrits, per a la reparació dels danys que s'hi puguin produir, i l'església llueix la forma del coronament i la imatge originals, pròpies de l'arquitectura gòtica catalana.

Els ponts històrics del Berguedà també han estat tradicionalment objecte d'estudi i restauració per part del Servei. Aquestes obres d'enginyeria esquitxen tota la comarca des de temps immemorial, bé sobre el riu Llobregat, bé sobre la multitud d'afluents i rieres que creuen el territori de nord a sud i d'est a oest, i molts d'ells encara conserven les fàbriques medievals, per bé que la majoria han hagut de ser refetes o reparades –no sempre amb la cura que s'hauria desitjat– en els segles següents, ja que les freqüents riuades s'han

portat més d'una vegada els arcs que els integraven. En funció de l'estat amb què han arribat als nostres dies, les obres han sigut més o menys profundes, però gairebé sempre han generat estudis històrics, arqueològics, estructurals i geotècnics previs a la redacció dels projectes de restauració. Si als ponts vells d'Orniu (Avià i Olvan), de Pedret (Berga) o de la Pobla de Lillet s'hi van fer treballs de conservació, perpetuant-ne la imatge medieval dins el paisatge, al pont de Periques (Puig-reig), en canvi, atesa la superposició de fàbriques i de pedaços que apareixien per tota la superfície, es va donar un acabat, en ampits i paviment, amb un material aliè al pont, el maó manual vermell, coronat per pedra de la Sénia, i un disseny contemporani; també es van arranjar la font del Pont i l'entorn. L'estudi documental va implicar la recerca sobre la casa convent que li dona nom i que està situada molt a prop, la masia de Periques, l'origen de la qual està lligat amb l'orde dels templers, com també el pont (segles XIII-XIV).(7)

El Programa Berguedà

Un dels compromisos contrets per la Diputació de Barcelona, molt aplaudit i de fort impacte en el camp de la restauració monumental per la seva innovació va ser la creació, el 1999, d'un programa que va constituir una experiència pilot per afavorir l'ús adient del patrimoni i la seva conservació sistemàtica i contínua. Amb aquesta intenció va néixer el Programa Berguedà, que tenia com a objectius l'organització conjunta del manteniment i la difusió d'un conjunt de monuments restaurats per l'SPAL.

Seguint el *Mètode SCCM* del Servei, la conservació constitueix la darrera etapa de la restauració del patrimoni arquitectònic, que es materialitza en tres fases: custòdia i divulgació, verificació i prevenció, i manteniment. En un principi s'hi van incloure les esglésies de Sant Quirze de Pedret, Sant Vicenç de Rus, Sant Vicenç d'Obiols, l'església i el monestir de Sant Llorenç de Guardiola i els ponts de Pedret i de Periques. A



partir del 2003, s'hi afegí l'església de Sant Sadurní de Rotgers. La custòdia es plantejava com el millor instrument per preservar els edificis i les seves instal·lacions dels maltractaments i abusos. La visita guiada amb professionals especialitzats en forma part, ja que el fet de vigilar i obrir de manera continuada els monuments en garanteix el bon estat. Aquestes visites, organitzades per l'SPAL i realitzades per empreses contractades, amb els ajuntaments i les propietats respectives implicats mitjançant convenis, fan també de suport per a la divulgació a través de publicacions i de les xarxes socials.

Els altres aspectes, verificació, prevenció i manteniment, si bé en els primers anys de funcionament del Programa Berguedà, el Servei disposava d'una partida pressupostària que permetia acudir en cada moment als monuments custodiats i solucionar qualsevol accident imprevist o desperfecte que es produís en les fàbriques i en les instal·lacions, aquesta partida, com també la de la visita guiada, ha anat minvant a causa de la crisi econòmica dels darrers anys, cosa que fa que no es puguin portar a terme de manera òptima els treballs de manteniment o reparacions necessaris.

La visita guiada, però, continua sent un suport d'incalculable transcendència per a la regeneració econòmica del Berguedà, en els terrenys cultural i turístic. D'aquí la importància d'enllestir les obres de l'antic conjunt

monàstic de Sant Llorenç prop Bagà i dins Guardiola, que podria acollir esdeveniments de major calat i major ressò mediàtic que els que s'han organitzat fins ara, i amb les escasses empreses de guiatge que hi ha a la comarca, veritables agents de la consolidació del turisme al Berguedà, unides en un esforç i uns objectius comuns: la preservació del patrimoni cultural, l'atracció de forasters i l'organització de trobades científiques.

Notes

- (1) Vegeu Lacuesta, Raquel, "Un segle de restauració monumental a Catalunya. Evolució de les idees", *La conservació arquitectònica, un treball en equip*. Actes de la XIV Reunió Tècnica de Conservació i Restauració. Barcelona: Conservadors Restauradors Associats de Catalunya (CRAC) i Museu Nacional d'Art de Catalunya, 3-4 novembre de 2014, pp. 31-46. Vegeu, també, Lacuesta, Raquel, *Restauració monumental a Catalunya (segles XIX i XX)*. *Les aportacions de la Diputació de Barcelona*. Barcelona: Diputació de Barcelona, 2000 (publicació de la tesi doctoral, Universitat de Barcelona, 1998).
- (2) Vegeu Graus, Ramon, "Del culte als monuments al descobriment de l'arquitectura vernacle: la Secció d'Arquitectura del Centre Excursionista de Catalunya (1904-1929)", *Les avantguardes entre segles (XIX-XX)*. *Nous problemes, nous materials, noves solucions*. 8^a. Trobada de les Egipcíades, 13-14 de novembre de 2014 (en premsa).
- (3) Carrasco, M. Antònia; Lacuesta, Raquel, "El Repertori Iconogràfic de l'Art Espanyol", *Revista de*

Cercs. Pont Vell de Pedret, després de la restauració de 1993-2000. FOTO: MONTSERRAT BALDOMÀ, ARXIU SPAL, DIPUTACIÓ DE BARCELONA, 2001.

Puig-reig. Pont de Periques, durant l'excavació arqueològica de la sola que precedí la restauració de 1995-2001. FOTO: MONTSERRAT BALDOMÀ, ARXIU SPAL, DIPUTACIÓ DE BARCELONA, 15 DE FEBRER DE 1996.

Catalunya, núm. 261. Barcelona: Fundació Revista de Catalunya, 1910, pp. 63-96.

- (4) Vegeu la web del Servei de Patrimoni Arquitectònic Local, antic SCCM: www.diba.cat/spal.
- (5) González Moreno-Navarro, Antoni, *Tothom que restaura du en el seu cor a Viollet-le-Duc*. Barcelona, AADIPA, Col·legi d'Arquitectes de Catalunya, 10 de febrer de 2014. Consulteu el link <http://www.coac.net/aadipa/bloc/?p=8093>.
- (6) González Moreno-Navarro, Antoni, *La restauració objectiva (Mètode SCCM de restauració monumental)*. *Memòria SPAL 1993-1998*. Barcelona: Diputació de Barcelona, 1999. L'equip tècnic de l'SPAL es va formar en un principi amb arquitectes (Antoni González com a cap, i Pau Carbó Berthold, Josep Rovira Pey i Antonio Elizondo, als que seguien Antoni Barcons, Joan Closa, José Luis Sanz i Arcadio Arribas); aparelladors (Santi i Antoni Rius Erill i Josep M. Moreno, i més endavant Jaume Bassas, Marilena Gracia i Cecília Sanjurjo); arqueòlegs (Albert López Mullor, Àlvar Caixal i Javier Fierro); historiadors de l'art (Maria José Sureda i Raquel Lacuesta); historiadors documentalistes (Anna Castellano i Imma Vilamala, i més endavant, David Galí); documentalistes (Maria Antònia Carrasco i Dolors Forés); bibliotecàries i arxiveres (Isabel Martín, Rosi Cantero, Núria Bertran); fotògrafs (Joan Francés Estorch, i després Montserrat Baldomà); dibuixants i delincaents (Daniel Buchaca, Txetxu Sanz,

Isabel i Jordi Serra Atigas i Maria Teresa Gómez, als que s'afegí l'infògraf Jordi Grabau); maquetista (Anna Álvaro); també hi va haver durant un temps una periodista, Marisa Díez, i una ambientòloga, Gemma Sabatés; i, finalment, una col·laboradora en les tasques d'edició, Lucía Fernández Arias, i tot el grup de la Unitat Administrativa del Servei, amb Rosa Maria Serrano i Gemma Casanovas al front, consecutivament. Molts d'aquests tècnics es van anar jubillant, i les seves places, cobertes amb una nova generació, o encara sense cobrir.

- (7) Per conèixer els estudis i les obres realitzades entre 1915 i 1981, consulteu Lacuesta, Raquel, *Restauració monumental a Catalunya, op. cit.*, i el CD que l'acompanya amb les fitxes completes de les actuacions; i per conèixer el període 1981-2014, vegeu les *Memòries* de l'SCCM i de l'SPAL, consultables, igual que l'anterior publicació, a la pàgina web i al mateix Servei. Els estudis històrics han estat publicats en la seva major part en la sèrie *Quaderns Científics i Tècnics de Restauració Monumental*, i també en opuscles elaborats per l'SPAL amb finalitat divulgativa.

Raquel Lacuesta Contreras

Dra. en Història de l'Art i acadèmica de número de la Reial Acadèmia Catalana de Belles Arts de Sant Jordi