

# Els orígens de la industrialització tèxtil de Gironella:

## Cal Metre, Cal Bassacs, Viladomiu Vell i Viladomiu Nou\*

### Gironella l'any 1861

Tot i que sempre és agosarat establir una data clara per a començar a parlar de la industrialització d'un poble, creiem que pel que fa a Gironella, l'any 1861 fou un any decisiu, l'any en què comença una llarga etapa que ens porta als nostres dies. Gràcies a la documentació conservada (1) podem fer una radiografia de Gironella forca aproximada.

Aquest poble del Baix Berguedà era format per un petit nucli urbà centrat a l'entorn de l'església i la placa, amb una població de 697 habitants que es

recuperava amb dificultats de la destrucció provocada durant la Primera Guerra Carlina. La gent vivia als carrers d'Olvan, del Pont i al Raval i en una quarantena de masies i masoveries, gairebé totes amb poca terra, escampades pel terme municipal, amb només 6,84 km. Moltes de les cases del nucli urbà estaven encara ensorrades –la documentació n'enregistra 37 enfront a les 57 que hi havia dempeus al nucli urbà– i només n'hi havia quatre en construcció. L'Ajuntament, la Casa del Comú, estava també mig enrunada i només tenia «50 palmos de largo y 40 de ancho»; el

forn de pa «*semi derruido*», i el molí, tot i que encara funcionava, no deuria estar massa ben conservat.

L'estructura urbana d'aquesta vila berguedana no deuria ésser massa diferent a la de l'època medieval, tot i que la pedra de les muralles destruïdes durant la carlinada es van aprofitar per reconstruir bona part de les cases. Es tractava d'un petit nucli urbà en plena decadència, ofegat per la crisi i la destrucció, que no s'imaginaria que els canvis arribarien gràcies al riu Llobregat, que travessa de nord a sud el terme municipal.

\* Aquest article es va redactar amb la inestimable ajuda de Josep Busquets i Castellà que va facilitar la recerca i la documentació a l'Arxiu Municipal de Gironella. L'article es va publicar a publicar a Treballs de la Societat Catalana de Geografia, N° 39, vol. X, p.85-100, Barcelona, juny 1995.

Gironella en una fotografia de començaments del s. XX.  
(ARXIU ARB)



Gironella continuava essent però, una cruïlla important de comunicacions al Baix Berguedà. Des de l'època medieval comptava amb dos ponts: el romànic de Sant Marc, que era pas obligat des del s. XII del camí saliner que des de la muntanya de sal de Cardona menava cap a Vic, Ripoll, Camprodon i Olot, i que fou destruït totalment durant la primera carlinada, i el pont gòtic que travessava el Llobregat just a l'entrada de la vila i que facilitava les comunicacions cap a Vic i Berga.

Els camins que portaven a Gironella eren camins de bast, però pels volts de 1861 s'estava construint la carretera que enllacava Manresa amb Berga resseguint el Llobregat, i s'havia aprovat l'enllaç entre Gironella i Vic. Amb tot, les comunicacions eren molt deficientes: no és fins el 1864 que arriba a Berga la primera diligència i el pont que travessa el Llobregat a cal Rosal no es va començar a construir fins el 1877.

Quant a l'activitat econòmica, la vila comptava amb dos traguers, un paleta, un moliner, un espardenyner, un fuster, un ferrer, una taverna i una fonda. La contribució industrial de l'any 1862 esmenta únicament quatre teixidors que tenien telers de mà; segurament eren gent de l'ofici per tradició familiar i ells mateixos o els seus pares eren els que tenien els 16 telers que comptabilitza Pascual Madoz el 1845 en el seu informe sobre Gironella (2) o els 26 telers registrats en la contribució del 1850.

Com a tants altres pobles de la comarca –Berga, Avià, Casserres, Vilada, Borredà, o la Pobla de Lillet–, ja feia anys que s'havia fet el pas de la tradicional indústria de la llana al cotó i s'estaven vivint els últims anys d'una forta crisi que va començar quan, a partir dels anys trenta del s. XIX, les noves màquines, totalment mecanitzades, van desbancar les «maixerines» o «berguedanes» i els telers de mà. Aquesta petita indústria local –només de teixit, perquè la filatura amb «maixerines» estava totalment abandonada–, subsistia amb migradesa. Deuria abastar, únicament, el mercat local, a causa de l'aïllament de la



**Fotografia aèria de Gironella amb el complex industrial de Cal Metre** (ARXIU PARC FLUVIAL DEL LLOBREGAT)

comarca provocat per la manca de comunicacions.

Faltava molt poc perquè aquests teixidors fossin definitivament arraconats per la nova indústria totalment mecanitzada que s'instal·lava al Berguedà de la mà de fàbriques de riu i les colònies, molt a prop de Gironella. Feia uns quants anys que a les ciutats més importants del país funcionaven fàbriques de vapor i que també s'escampaven arreu les fàbriques que utilitzaven l'energia hidràulica.

Ara, aquestes noves fàbriques i el món sensiblement diferent que generaven, començaven a pujar, riu amunt cap al Berguedà. La gent de Gironella deuria viure sense imaginar les transformacions que provocava aquest nou sistema de treball, i poc devia imaginar que pels volts de 1861, el canvi també arribaria a la vila. Un canvi que feia pocs anys que ja s'estava produint molt a prop, a cal Rosal (Berga) i a l'Ametlla de Casserres, i que aviat s'escamparia per tots els pobles berguedans situats al peu del Llobregat. Des

del 1858 que s'estava construint una gran fàbrica de riu impulsada pels Rosal, que s'ompliria de màquines de filar i teixir cotó. Aquest mateix any Lluís Rosal Gironella de Berga, Miquel Roca Noguera de Casserres i Esteve Monegal i Soler de Barcelona, però originari de Sant Llorenç de Morunys (Solsonès), van comprar el molí de l'Ametlla, per construir-hi també una fàbrica que va donar origen a la colònia Monegal.

Finalment, la nova etapa arriba també a Gironella: el 14 de desembre de 1860, Ramon Alsina i Postius, àlies Metre, va comprar el vell molí fariner de la vila, quan aquest va sortir a subhasta en aplicar-se la llei de desamortització de béns comunals. La intenció d'Alsina era ben clara: reformar el molí i, tot i aprofitant la vella estructura per a moldre cereals, començar a bastir una fàbrica de filats de cotó, als terrenys annexos al molí, adquirits sel 1861.

El 1862, Joan Teixidor i Ballús i la seva esposa, Raimunda Bassacs, demanaven permís per a construir una fàbrica i un molí fariner davant el pont de Sant Marc, en terrenys de la seva propietat, però les obres no van començar fins el 1871. El 1863 ja tenia una fàbrica de teixits de cotó a Avià i aviat

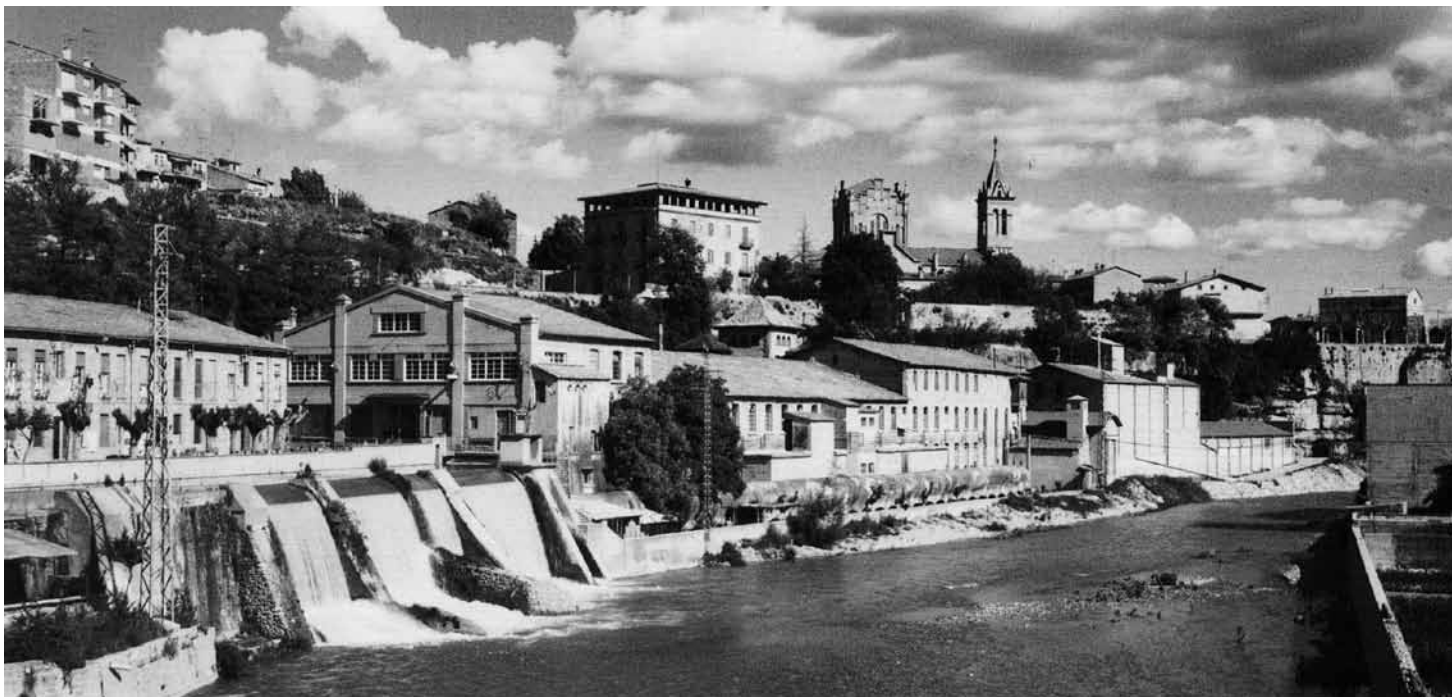
concentra tot el capital i l'activitat a cal Bassacs.

Ambdós, l'Alsina i el matrimoni Teixidor-Bassacs, van obrir el procés que transforma totalment Gironella, un procés caracteritzat pel creixement econòmic, demogràfic i urbà i del qual foren també protagonistes Tomàs Viladomiu (fundador de les colònies Viladomiu Vell i Viladomiu Nou) i Josep Monegal i Nogués que, tot i que funda la seva fàbrica al terme de Casserres, la proximitat amb Gironella va afavorir que de sempre hi hagués una estreta relació.

### **La fàbrica de cal Metre**

Ramon Alsina i Postius era de Berga, on ja era conegut amb el sobrenom de «Metre»; com els seus avantpassats, es dedicava a la filatura i al teixit de cotó. El seu germà, Josep Alsina i Postius, era fuster i petit fabricant a Berga, i el fill d'aquest, Joan Alsina i Rosal, es va traslladar a Sant Andreu de Palomar, però els negocis no van anar bé i el 1877 li van embargar una gran fàbrica que hi tenia (3).

Ramon Alsina i Postius es va casar el 1824 amb Lluïsa Rodergas Comellas, filla de Marc Rodergas, membre d'una família berguedana que des del s. XVIII es dedicava



a la filatura i al teixit; d'aquest matrimoni van néixer quatre fills, Ramon, l'hereu, Lluís, Eulalia i Josepa. De Berga van passar a Manlleu on, el 1850, tenien una filatura amb 2.760 fusos –1.560 màquines Mull-jennies i 1.200 Selfactines–, 10 màquines de preparar, una força de 8 CV i 28 treballadors. (4). Déu n'hi do!

No sabem per quina raó es trasllada de nou al Berguedà i més concretament a Gironella; probablement les arrels familiars i els contactes li van permetre saber que es posava a la venda el vell molí de la vila. Amb tot, els Alsina van deixar les dues filles, l'Eulàlia i la Josepa, casades a Manlleu amb els fabricants de filats de cotó Sanglàs.

L'Alsina va comprar el molí fariner de Gironella el 4 de desembre de 1860 quan va sortir a subhasta i el posà de nou en funcionament; més tard, el convertí en una moderna farinera. Segons un inventari dels béns del Comú de la Vila de l'any 1855 el molí tenia «una cabida de 35 palmos»; l'any 1863, ja en mans de Ramon Alsina, tenia dues rodes d'eix vertical, una força de 10 CV i funcionava 75 dies l'any, 9 hores diàries i amb una producció mitjana de 8 arroves diàries.

Al mateix temps que s'ampliava i es modernitzava l'edifici, començava la construcció de la fàbrica que aprofitava l'aigua del canal per fer moure les màquines;

el 8 de juliol de 1861 comprava un terreny situat prop del molí, terreny que posteriorment li va permetre ampliar la fàbrica (5). El vell canal del molí era petit i va caldre demanar permís per ampliar-lo i també per reformar la resclosa; la documentació enregistra moltes notícies que il·lustren l'interès constant de Ramon Alsina per ampliar i millorar aquesta infraestructura bàsica i per obtenir un augment de la concessió d'aigua. El 1865 obté permís per utilitzar un cabal de 1.500 l/seg i el 1869 permís per ampliar el canal 55 m sobre la roca viva i cobrir-lo amb volta; un cop efectuades aquestes obres, el 1873 comença a reformar la resclosa. Les obres de reforma del canal seran constants al llarg de finals del s. XIX i bona part del XX, i marcaran el ritme del creixement industrial de la fàbrica.

Ramon Alsina i Postius va morir l'any 1870 deixant hereu del seu patrimoni (la fàbrica, el molí i les terres de cal Metre) al seu fill Ramon. El 1877 va morir la vídua, Lluïsa Rodergas, als 70 anys d'edat, i tot i que aleshores la família ja vivia a Barcelona, fou enterrada a Berga on se li van dir 300 misses per un valor de 600 rals; el seu testament és un record materialitzat en deixes pels parents berguedans i pels pobres de Berga (6). La família, com tots els altres fabricants de riu berguedans, ja havia traslla-

**La fàbrica de Cal Metre i la torre al fons, completament integrades dins l'espai urbà de Gironella**  
(ARXIU ARB)

dat la seva oficina comercial i la seva residència a Barcelona, però continuava mantenint una casa a Gironella on els propietaris feien llargues estades, especialment Ramon Alsina i el seu fill, que portaven directament la fàbrica.

Ramon Alsina Rodergas, l'hereu, es va casar amb Filomena Orriols de Castellar de N'Hug, la qual va aportar al matrimoni un dot considerable (12.000 pessetes) i roba per valor de 1.000 pessetes; l'any en què es va celebrar el matrimoni, el 1861, la fàbrica de cal Metre ja tenia 214 pams de llarg i 91 d'ample –uns 775 m<sup>2</sup>–. L'hereu es va fer càrrec del negoci familiar i el seu germà Lluís s'independitza quan va rebre la legítima paterna (7).

Amb Ramon Alsina Rodergas el negoci familiar es va transformar: d'una modesta filatura es va passar a una gran fàbrica de filats i teixits de cotó, al mateix temps que el vell molí es transformava en una moderna farinera el 1871. A partir de l'any 1880 van començar a teixir, primer amb pocs telers, però aviat va caldre sol·licitar un augment de la concessió d'aigua que arribarà, el 1898, a 3.600 l/seg. El creixement

és continuat fins que mor Ramon Alsina Rodergas, el 6 de setembre de 1921. Només cal fer una ullada a la contribució industrial de Gironella (8):

#### **Ramon Alsina, fabrica de filats de cotó:**

1866: 1.000 fusos i 4 cardes  
1868: 1.688 fusos i 6 cardes  
1869: 1.088 fusos, 10 cardes i 1 turbina  
1870: 2.090 fusos, 10 cardes i 1 turbina  
1871: 3.700 fusos, 10 cardes, 1 turbina i 1 farinera.

#### **Ramon Alsina, fabrica de filats i teixits de cotó:**

1880: 3.700 fusos, 72 telers, 7 cardes i la farinera  
1884: 3.860 fusos, 114 telers, 7 cardes i la farinera  
1894: 4.300 fusos, 193 telers, 7 cardes, 1 màquina de preparar i la farinera  
1902: 5.000 fusos, 240 telers, 7 cardes, 1 màquina de preparar i la farinera  
1903: 7.200 fusos, 325 telers, 2 màquina de preparar i la farinera  
1905: 7.200 fusos, 325 telers, 2 màquina de preparar, la farinera i dinamo de 66,166 kw/h  
1911: 9.380 fusos, 309 telers, 1 bata, 1 màquina de preparar, dinamo de 66,166 kw/h i la farinera  
1914: 8.400 fusos, 355 telers, 1

taller de manyeria, 1 bata, 1 màquina de preparar, la farinera, dinamo de 66.166 kw/h 1922: 8.400 fusos, 300 telers, 1 màquina de preparar, 1 serra elèctrica, 1 taller de manyeria, la farinera.

Quan va morir Ramon Alsina Rodergas, el seu fill i hereu encara era menor d'edat, per la qual cosa es va nomenar un consell familiar fins que arribà a la majoria d'edat, la qual cosa esdevingué el 1923. Marc Alsina Orriols va morir solter, malalt i sense fer testament pocs anys abans de la Guerra Civil. No va ser fins el 1940 que el jutge va nomenar hereus el seu oncle i la seva cosina, els successors dels quals, Joan i Montserrat Vilella Orriols, van crear el 1947 la societat anònima «S.A. *Fàbrica de Gironella*».

### Les fàbriques de cal Bassacs

La família Bassacs és documentada a Gironella des de l'any 1717; originaris de Prats de Lluçanès on ja feien de paraires, es van traslladar a Gironella i, a finals del s. XVIII, a Berga, on formaren part de diferents companyies que filaven i teixien cotó, segons ressenya Pascual Madoz l'any 1845(9):

- 1787, 1818 i 1831: La societat formada per Joan Bassacs, Josep Freixa i Ramon Canals tenia 24 berguedanes o maixerines amb 1.880 pues (filaven 24 dones i 24 nens/ nenes), 26 telers senzills (amb 35 treballadors) i un capital de 96.000 lliures.
- 1803, 1840: La societat formada per Francesc Bassacs, Joan Munell i Antoni Miró tenien 11 berguedanes amb 1.320 pues (que feien funcionar 11 dones i 11 nens/ nenes), 11 telers amb 15 treballadors i un capital de 41 lliures.

Els Teixidor eren també de Berga; Joan Teixidor i Ballús comença una nova etapa a partir d'una llarga tradició familiar en la filatura i el teixit del cotó. Seguint al mateix Madoz sabem que des de finals del s. XVIII es dedicava a aquesta activitat:

- 1770, 1817: La societat formada per Joan Teixidor, Josep Roca i Santsalvador i Pere Dosca tenien 20 berguedanes amb un total de 2.400 pues que feien

funcionar 20 dones i 20 nens/ nenes, així com 20 telers amb 29 treballadors més (20 homes, 6 dones i 3 nens); el capital social era de 67.000 lliures.

L'any 1861 trobem el matrimoni format per Raimunda Bassacs i Joan Teixidor instal·lats a Gironella. Es tractava, doncs, d'un matrimoni entre famílies d'un mateix ofici i d'una posició econòmica semblant; un matrimoni que va permetre, de ben segur, sumar herències, capitals i esforços i projectar un nou futur. Instal·lats a Gironella, Joan Teixidor i Ballús i Raimunda Bassacs feien anar una «rúbrica» situada a la plaça de l'església amb 10 telers de mà, un ordidor i una màquina per fer bitlles, i fabricava peces de cotó utilitzant 7.500 kg de cotó anuals pels volts de 1861; ja no eren temps de berguedanes i tampoc de telers de mà, però aquesta «rúbrica» continua activa fins el 1896.

El 17 d'abril de 1861 Joan Teixidor Ballús i la seva esposa, Raimunda Bassacs, van comprar una peça de terra de 4 quarteres a Maria i Ramon Alsina Fígols de Gironella; aquesta peça de terra estava situada al costat del Llobregat i al peu del camí que de Gironella menava a Valldoríola

passant pel pont de Sant Marc. La intenció és ben clara, volien construir una fàbrica, sols o en companyia. El 1871 van comprar un altre tros de terreny i en aquesta època la fàbrica ja tenia 158 pams de llarg per 14 d'amplada i juntament amb els terrenys annexos i el canal tenia un valor de 8.500 duros (10).

Certament que aquesta important obra requeria una forta inversió de capital que el matrimoni no tenia; calia continuar amb el negoci a la plaça de Gironella, però també trobar diners suficients per engegar el nou projecte, perquè les inversions eren múltiples. El 1863 havien comprat, a Josep Muixí d'Avià, una casa al Pedró d'Avià, on hi havia 11 telers, una màquina de bitlles i un ordidor.

Els diners van venir de la mà d' Antoni Manent Llonch, un negociant de Barcelona que els va deixar 7.500 duros assegurats amb una hipoteca sobre la rúbrica, hipoteca que es va saldar el 1884 (11). Cal dedicar una mica d'atenció a aquest prestador: l'Antoni Manent era un negociant barceloní membre d'una família que acaba instal·lant-se, amb altres socis – “*Manent, Massana, Vilaseca y Llibre, S.A.*” –, al molí de cal Riera, al terme municipal de

Puig-reig, on fundà una colònia tèxtil a finals del s. XIX, la colònia Manent, coneguda també amb el nom de cal Riera.

El 30 de maig de 1862, Joan Teixidor feia arribar una instància a l'Ajuntament de Gironella demanant permís per a poder construir una fàbrica i un molí fariner amb dues moles davant mateix del pont romànic de Sant Marc. Era un lloc que oferia bones condicions per a l'aprofitament hidràulic; el 1832, Joan Font, moliner d'Oristà (Osona), va intentar bastir-hi un molí fariner, però no ho va aconseguir a causa de l'oposició frontal del Comú de la vila que defensava i protegia amb molta força el monopoli del seu propi molí (12).

El projecte inicial deuria tenir com a model la fàbrica-molí de l'Ametlla de Casseres i la fàbrica-molí de cal Metre. El camí era, però, molt més difícil i lent perquè no hi havia cap infraestructura i tot s'havia de començar a fer de bell nou. El 1869 comencen les obres de la resclosa i s'obté permís per aprofitar les

Fotografia aèria de Cal Bassacs (ARXIU PARC FLUVIAL DEL LLOBREGAT)





aigües del riu Llobregat per fer moure una rúbrica i un molí amb dues moles, molí que mai no es va construir perquè el matrimoni Teixidor-Bassacs va acabar construint dues rúbriques.

El 1872 s'obté el permís per treure pedra del llit del riu i poder continuar les obres de la rúbrica, prèvia recomanació per part de les autoritats que el pont de Sant Marc, que estava ensorrat des de la Primera Guerra Carlina, no en resulti afectat. Conforme s'anaven bastint les naus, les quals tothom anomenava ja cal Bassacs (probablement per la forta personalitat de Raimunda, una dona emprenedora i molt activa, sempre al front del negoci familiar), les anaven llogant a petits empresaris. Per exemple, l'any 1880 Miquel Santesteban i Josep Santesteban hi tenien 12 i 10 telers mecànics respectivament. El 1881 li fou atorgada la concessió d'ús d'aigua del Llobregat: tant podia tractar-se d'una ampliació del primer permís, que havia sol·licitat el 1868 o la primera concessió que va tardar molts anys a arribar. L'any 1884, una de les dues fàbriques ja devia estar del tot acabada i la van llogar a la societat «*Antoni Torra e Hijos y Cía*», una empresa manresana que hi instal·la 4.056 fusos i 94 telers mecànics, i un altre tros a la raó «*Estapé Camps*» que només tenia 12 telers mecànics.

Els Torra aviat es van traslladar a la fàbrica que s'estaven construint a cal Marçal (Puig-reig), on van acabar construint també una colònia, veïna amb la dels seus parents, els Pons, que des del 1875 ja estaven instal·lats a Puig-reig i on van bastir una de les colònies tèxtils més interessants de Catalunya. El creixement industrial dels Pons fou tan notable que el 1893 també van llogar la fàbrica de cal Bassacs per instal·lar-hi telers, mentre acabaven l'ampliació de la seva rúbrica a la colònia Pons.

El matrimoni Teixidor-Bassacs va donar en vida una de les dues rúbriques al seu fill Antoni, que la feia funcionar des de l'any 1863; aleshores era una petita fàbrica de tres pisos amb un total de 600 m<sup>2</sup>, i una turbina de 150 CV, i compartia amb la rúbrica dels pares un pati i una caseta.



**Detall de la teulada de la torre modernista de Cal Bassacs**  
(ARXIU ARB)

El 26 de octubre de 1891, va morir Joan Teixidor Ballús a l'edat de 82 anys; aleshores les dues rúbriques de cal Bassacs ja estaven totalment acabades, amb els magatzems i les cases pels treballadors; en el seu testament deixà als fills Antoni, Roc, Joan, Ramon, Eulàlia i Dolors la quantitat de 5.000 pessetes com a legítima, a la filla Raimunda, la quantitat de 50 pts. que ja havia cobrat en ingressar al convent de Carmelites, i també 5.000 pessetes als seus néts, fills de Josefa Teixidor Bassacs. Féu hereus dels seus béns la seva filla Concepció Teixidor Bassacs i el seu gendre Josep Fusté Teixidor, i confirmà la donació que ja havia fet en vida al seu fill Antoni, de l'altra rúbrica de cal Bassacs (13).

Joan Teixidor Ballús seria un exemple d'aquests industrials catalans que tenen fàbriques i que no «fabriquen», que les arrenden i el negoci el fan indirectament a partir del tèxtil; són, sens dubte, l'altra cara de la moneda d'un altre tipus d'industrial, «el fabricant sense rúbrica». Després de la seva mort els seus fills continuaran els negocis familiars però amb una trajectòria diferent.

L'Antoni, després de forca anys al capdavant del negoci i malalt, opta el 1892 per arrendar la fàbrica a diferents industrials, tot i que sempre s'encarrega directament de supervisar les obres d'ampliació. Antoni Teixidor Bassacs va morir el 8 d'agost de 1896 a Barcelona, a l'edat de 59 anys; deixà a la seva esposa, Carme Vila Marces, la quarta part dels seus béns i la resta a la seva filla i hereva, Carme Teixidor Vila.

Durant molts anys, els llogaters més importants foren Marc Bassany de Sallent –un dels primers socis de Tomàs Viladomiu i Bertran–, i Pau Forasté i Casals de Barcelona –documentat del 1892 al 1903–, que es dedicava a la filatura,

#### **Pau Forasté**

1896: 6.400 fusos  
1897: 8.828 fusos  
1899: 8.828 fusos i 1 dinamo de 9 kw/h.  
1902: 9.678 fusos i 1 dinamo de 9 kw/h.

L'any 1903, Pau Forasté va vendre la maquinària a Josep Sanglà i Alsina que va reduir el nombre de pues a 4.594 i arrendà la fàbrica a Carme Teixidor Vila. Josep Sanglà i Alsina de Manlleu, a més de dedicar-se a la filatura de cotó, constituí, l'any 1913, juntament amb altres socis –Pere Busquets, Pere Planas, Josep Ferrer i Josep Serra i Sió–, la societat «S.A. Manlleu» que es dedicà a la fabricació de maquinària destinada a la filatura de cotó (contínues, dobladores, obridores, torns, màquines de trepar, etc.). Fou la primera empresa catalana dedicada a la fabricació d'aquestes màquines i els any vint arribà a tenir tres-cents treballadors (14).

L'arribada de Josep Sanglà i Alsina a Gironella no es fortuïta; era parent directe dels Alsina de

cal Metre, que abans d'instal·lar-se a Gironella ja ho havien fet a Manlleu. Concretament era cosí germà de Ramon Alsina Rodergas. Els germans Josep i Lluís Sanglà, que constituïen la raó social «*José Sanglás y Hnos.*», van arrendar l'any 1908 la fàbrica de la Plana (terme municipal d'Avià), propera a la de cal Bassacs, i van mantenir l'arrendament fins el 1940 (15).

Carme Teixidor Vila, la propietària d'aquesta fàbrica, va morir soltera l'any 1919, a l'edat de 25 anys; aleshores la propietat passà a la mare, Carme Vila, la qual arrendà la fàbrica per 15 anys a «Josep Fusté i Cia.», els seus parents, amos de la fàbrica veïna de cal Bassacs. Carme Vila morí l'any 1930 i deixà la fàbrica al seu nebot, Ricard Teixidor Masjuan, el qual el 1946 creà la societat «Hilados y Tejidos Fusté, S.A.» (16).

L'altra fàbrica de cal Bassacs, la que van heretar Concepció Teixidor Bassacs i el seu marit Josep Fusté Teixidor, seguí camins paral·lels, però una mica diferents; aquesta branca es decidí per fer de fabricants i alhora d'arrendataris. El marit de Concepció, Josep Fusté Teixidor, havia fet societat amb el sallentí Sebastià Cuiró i aquesta societat arrendà l'edifici-fàbrica el 1892. En la contribució industrial de Gironella de l'any 1893 figura la societat «*Sebastia Cuiró i Cia.*» amb 1.000 fusos (17).

Per a poder formar part d'aquesta societat, el matrimoni havia sol·licitat importants préstecs a pagesos del Berguedà i del Lluçanès, alguns dels quals deuen ésser parents de Josep Fusté –aquest és el cas del matrimoni format per Ramona Bartomeus i Ramon Fusté Teixidor de Prats de Lluçanès–, hipotecant la fàbrica. La hipoteca fou cancel·lada el 1894, i el 1896 Josep Fusté es va convertir en el soci majoritari, formant la societat «*Josep Fusté Teixidor y Cia.*», en la qual intervé també Cuiró. Començaren filant cotó i aviat, a començaments de segle, introdueixen telers mecànics.

#### **Josep Fusté Teixidor y Cia.**

1896: 1.000 fusos  
1902: 3.500 fusos, 116 telers, 1 màquina de preparar i dinamo 6 kw/h.

1908: 3.500 fusos, 170 telers, 1 màquina de preparar, dinamo de 21 kw/h

1911: 4.225 fusos, 145 telers, 1 màquina de preparar, dinamo 21 kw/h

El 31 de maig de 1914 la fàbrica es va cremar. Aleshores ja havia mort Josep Fusté, i la vídua, Concepció Teixidor Bassacs, amb l'ajuda del director, Esteve Esparbé Garriga, estava al front de l'empresa (18). Malgrat l'incendi que paralitzà força temps la fàbrica, l'activitat industrial es va reprendre, i el 1919 va ampliar la seva producció llogant la fàbrica veïna dels parents, per 15 anys. El 1917 funcionaven dues raons socials:

– «*Fusté Teixidor y Cia.*» (amb 4.344 fusos, 180 telers, 1 màquina de preparar i una dinamo de 11 kw/h) que ocupava la fàbrica, propietat de Concepció Teixidor Bassacs.

– «*Josep Fusté Teixidor*» (amb 4.800 fusos, 54 telers, 1 màquina de parer i dinamo

10 kw/h) que ocupava la fàbrica veïna dels parents i en la qual també treballaven altres petites empreses:

- El 1914: Casadesús Conradó S. G.: 20 telers. Francesc Figuerola Vall: 18 telers. Agustí Portí: 18 telers.
- El 1917: Casadesús Conradó S. G.: 20 telers. Llaimó Guardret: 18 telers. Vda. d'Agustí Portí: 20 telers. Ramon Pajeros Vilar-daga: 4 telers elèctrics,
- El 1922: Maimó i Guardiet: 18 telers. Antoni Segalés Grau: 16 telers. Casadesús Conradó S. G.: 20 telers. Josep Vilalta Comas: 16 telers. Llaimó Guardret: 18 telers. Vda. d'Agustí Portí: 20 telers. Ramon Pajeros Vilar-daga: 4 telers (19).

Mentre el negoci continuava, el fill de Concepció Teixidor, Salvador Fusté Teixidor, estudiava enginyeria industrial; el 1920 es va casar amb Bernarda de Martín i Llobet de Berga, i el 1925, quan va morir la mare, va heretar tota la fàbrica i les accions de la societat de Salvador Fusté Teixidor, que va morir l'any 1949, i féu hereu el seu nebot, Josep M. Minoves Fusté que esdevingué el principal accionista de la companyia «Hilados y Tejidos Fusté, S.A.».

En aquests últims anys del segle XX les dues famílies, els hereus de Concepció i els d'Antoni, acabaren formant una mateixa empresa a cal Bassacs, amb la unió física de les dues fàbriques i formant una societat anònima (20).

### Els Viladomiu i Gironella

A principis del 1868 començà la relació entre Tomàs Viladomiu i Bertran i la vila de Gironella. La biografia d'aquest industrial és una de les més ben documentades i esdevé un bon exemple per explicar les arrels d'aquests industrials que van fundar les colònies a casa nostra.

De la família Viladomiu es tenen notícies des de 1512 quan Joan Viladomiu, de la masia Viladomiu de Vilada, es va traslladar l'any 1525 a Berga; els seus descendents ja figuren com a teixidors de lli (Jaume Viladomiu, 1657) i paraires (Jaume Viladomiu i Martí, 1691), ofici familiar aquest últim que mantindran fins la primera meitat del XVIII (Josep Viladomiu Postius, 1743). A partir de 1748, Francesc Viladomiu Postius ja figura com a teixidor de cotó amb uns quants telers de mà, i el 1798 Tomàs Viladomiu Obiols continua l'ofici del pare, primer a Berga i després a Sallent, on es va casar, el 1809, amb Antonia Bertran, de cal Rei.

En aquesta activa vila del Bages creà, l'any 1825, una societat amb Pere Pedragossa, Ramon Esteve i Manuel Sola que tenia dos telers mecànics, potser uns dels primers de Catalunya, i 680 pues de filar «mulle-jennies», mogudes per una roda hidràulica. El fill d'aquest matrimoni, Tomàs Viladomiu i Bertran (1809-1887), amb 17 anys, viatjà a Barcelona per aprendre les novetats del tèxtil i aviat es farà càrrec del negoci familiar, reestructurant la societat fins que finalment només hi quedaren dos socis, Tomàs Viladomiu i Josep Bassany, nebot i hereu de Pere Pedragossa. Les experiències en societat continuaren fins el 1865 fent funcionar moltes de les fàbriques sallentines.

El seu prestigi com a home de negocis el portà a l'alcaldia de Sallent entre els anys 1847-1850, uns anys de creixement, en què es va passar de 2.564 habitants el



Tomàs Viladomiu Bertran (1809-1887), fundador de Viladomiu Vell i Viladomiu nou. (ARXIU PARC FLUVIAL DEL LLOBREGAT)

1847, a 4.000 el 1851. L'any 1850 fou nomenat «*Caballero de la Real Orden de Isabel la Católica*» en recompensa pels «*servicios prestados durante la última campaña para la completa pacificación de Cataluña*», contra els carlins.

El seu biògraf, el capellà de la Colònia Viladomiu Vell, mossèn Ramon Casals (21) ressalta la seva religiositat i la profunda amistat amb Anton Maria Claret, la seva obra com a alcalde de Sallent, en la qual destaca la construcció de clavegueres i de nous carrers, l'arranjament de camins i el trasllat i construcció del nou cementiri, però sobretot, el seu paper durant l'epidèmia de còlera de 1854 que li proporcionà un diploma amb la Creu de Beneficència atorgat per l'Ajuntament de Sallent.

Com a industrial aconseguí que els fabricants de Sallent s'adherissin a la Comissió de fabricants de Catalunya. Aviat s'adonà que malgrat el desplegament de telers i màquines de filar en diferents locals de Sallent, li mancava la força de l'aigua, per la qual cosa va optar per buscar un nou emplaçament industrial.

L'abril de 1868, amb una tartana, remuntà el Llobregat buscant un lloc adequat per a poder construir la seva fàbrica, un lloc que tingués un bon salt d'aigua, i el va trobar a la «Plana de Sant Marc», a Gironella. El seu objectiu era clar, crear una empresa familiar i abandonar totalment l'experiència anterior de treballar amb diferents socis.

Mossèn Casals, el seu biògraf, diu: «*A primers de l'any 1868 va llogar una tartana i puja Llobregat amunt. Aturant-se ací i allà, arriba fins als plans de Sant Marc de Gironella, que veié més detingudament que no havia fet als altres llocs on*

s'anava aturant. Així que hagué acabat el reconeixement del terreny, amb una cara de pasqües que denotava quelcom de satisfactori s'adreçà al tartaner dient-li que ja podia girar la tartana i tornar-se'n cap a Sallent, car tenia ja el que desitjava. I, deixant-se portar de la seva franquesa i transparència d'ànima, manifesta al tartaner que escollia aquell indret per a l'emplaçament de la fàbrica que projectava edificar. Com que l'indret escollit era poblat de pins i ple de brossa, la notícia del projecte que don Tomas tenia de construir-hi una fàbrica produí un bon xic d'estranyesa al tartaner, al qual li feu tanta gràcia que s'apressà a comunicar als seus companys que al Tomas de cal Rei li havia agafat la quimera de voler edificar una fàbrica en mig d'un bosc».

El 9 de març de 1868, Tomàs Viladomiu va comprar la primera parcel·la on construirà la fàbrica, a la masia de cal Feliu, i tot seguit comencen les obres de construcció (juny de 1868), seguides de la sol·licitud d'acolliment a la llei d'aigües que l'eximeix de pagar

deu anys la contribució industrial; la sol·licitud fou presentada el 9-7-1868 i fou concedida el 17-11-1871.

Es tractava de bastir una empresa familiar, «Viladomiu e hijos»; la fàbrica es posà en funcionament el 5 de maig de 1871 amb una potent turbina (sistema «Riengs» construïda a Suïssa) i amb els 67 telers que Tomàs Viladomiu tenia a Sallent, als quals es van sumar els 47 que tenia el seu germà Josep; aquest mateix any, la contribució industrial de Gironella enregistra 18 cardes, 4.000 fusos i 79 telers mecànics, Al «Pla de Sant Marc», a més de la fàbrica i el cobert per a la turbina, hi havia construïts l'edifici per assecar les peces, la serralleria, la casa dels propietaris, quatre cases per als obrers i les cavalleries. El 1869 traspassava la fàbrica de Sallent a Josep Bassany amb el qual havia estat associat.

Tot seguit es comença a construir la colònia, sota les ordres de don Tomàs que, amb la seva família, s'hi va traslladar a viure.

*escuelas para niños y niñas con las correspondientes habitaciones para los profesores, manifestando así su convicción de que las escuelas son los brazos del sacerdote en la importante obra de la educación de los pueblos”.*

### Viladomiu Vell: el creixement d'una fàbrica i d'una colònia

Gràcies a les memòries de Mn. Casals, el rector de la colònia, podem reconstruir la trajectòria des dels orígens fins a la immediata postguerra. Don Tomàs Viladomiu va morir l'any 1887 i al cap de poc temps els seus fills van dissoldre la societat «Viladomiu e Hijos» i van crear, el 30 de maig de 1888, «Viladomiu Hijos», una societat col·lectiva que va actuar durant dinou anys i que era formada pels seus fills, Josep, Jacint i Marc. Mort aquest últim, i grans els fills dels dos primers, el 1896 els germans van dividir el patrimoni: Josep Viladomiu es va quedar la fàbrica de Viladomiu Vell, i Jacint, la de Viladomiu Nou,

1907-1927: «José y Jacinto Viladomiu» (formada pels dos germans, fills de Josep Viladomiu Montañá i néts de Tomas Viladomiu).

1928-1933: «José Viladomiu Senmartí

1934-1990: «Manufacturas Viladomiu, S.A.».

L'any 1891, any de la mort de Marc, la colònia constava de:

1. La fàbrica de 2.243 m<sup>2</sup>, amb planta baixa i un pis, la resclosa i el canal.
2. El cobert de les turbines de 551 m<sup>2</sup>.
3. L'edifici de l'assecador de 534 m<sup>2</sup> (planta baixa i un pis).
4. La serralleria de 85 m<sup>2</sup> (planta baixa i un pis).
5. La casa dels propietaris (baixos i un pis).
6. 2 blocs per als treballadors de planta baixa i un pis de 1.365 m<sup>2</sup> i 255 m<sup>2</sup>.
7. 2 blocs de pisos per als treballadors de 486 i 430 m<sup>2</sup> amb baixos i un pis.
8. La quadra per a les cavalleries amb 239 m<sup>2</sup>.
9. L'edifici de 15 pisos distribuïts en dues plantes que feia 703 m<sup>2</sup>.
10. L'església, col·legi de nens, de nenes, rectoria i residència dels professors.

### Cronologia del creixement de la Colònia Viladomiu Vell:

1871: La fàbrica de Viladomiu Vell es va posar en funcionament. Els primers treballadors vivien al segon pis de la fàbrica, on es van construir habitacions i també el primer habitatge de Tomàs Viladomiu fins l'any 1878. Es va començar a construir el carrer Vell, que posteriorment desapareixerà amb les reformes. En aquest carrer hi havia la primera botiga de queviures, regentada per la família dels Taulers de Sallent.

1873: S'inaugura la primera escola de nenes amb la mestra, Carme Penina.

1874: Comença a dibuixar-se la placa de la Colònia i s'obre la primera carnisseria.

1875: Comença la construcció del C/. de cal Peu-Curt, conegut també com cal Toret.

1877: Es construeix un oratori en els baixos de cal Peu-Curt. S'inaugura l'escola de nois al



Grup de treballadores de la fàbrica de Viladomiu Nou a finals del s. XIX. (ARXIU PARC FLUVIAL DEL LLOBREGAT)

Fou el prototipus d'industrial interessat pels «seus» treballadors, i el seu biògraf atribueix la seva religiositat i amistat amb el Pare Claret l'interès a «proporcionar a sus obreros, al mismo tiempo que el pan material, el alimento del alma, a cuyo fin hizo levantar un majestuoso y esbelto templo, a cuyos lados mandó construir unas magníficas

partint-se, també, la maquinària. Començà una nova etapa, però es mantingué la característica d'empresa familiar incorporant els membres de cada branca a les respectives empreses. Pel que fa a Viladomiu Vell les diferents raons socials ho demostren:

1869-1906: «José Viladomiu Montañá»



Marca de Fàbrica de  
 “Manufactures Viladomiu SA”  
 la raó social propietari de  
 Viladomiu Vell i de Cal Marçal.  
 (ARXIU PARC FLUVIAL DEL LLOBREGAT)

C/. Vell, al pis de cal Xic-Rey, on es fan classes nocturnes, i el primer forn de pa.

1878: Es comença a construir una torre a la colònia, a la planta baixa de la qual s'instal·la la fusteria de la fàbrica i també s'hi instal·la la de cal Robert de Gironella. S'inaugura la primera Orquestra de treballadors.

1880: Comencen les obres de construcció de la fàbrica de Viladomiu Nou. Es constitueix la «*Hermandad de Sant Marc para Socorros Mutuos*», que és aprovada el 14-1-1881 i que l'any 1935 comptava amb 600 socis. Es posa en funcionament la primera foneria de ferro al lloc on avui hi ha el teatre.

1882: Es posa en funcionament la fàbrica de Viladomiu Nou, coneguda aleshores com a «Clau de Sant Marc».

1883: Primera Festa Major (28 al 30 d'abril), en la qual s'inaugura la il·luminació sistema «*Grame*». Comença la construcció de l'església, obra de Valentí Canudas de Casserres.

1885: S'organitzen les primeres Caramelles. Es nomena el primer capellà de la colònia. Es construeixen les noves escoles al costat de l'església.

1885 es beneix la nova parroquial. Nomenament d'alcalde de *barrio*. Es construeix un nou carrer, el Carrer Nou, a un extrem del qual s'instal·la la botiga de comestibles, al mig s'hi traslladen la carnisseria, el cafè i la fonda i, a l'altre extrem del carrer, una sastreria.

1886: S'organitza el primer cor de la colònia.

24-12-1887: Mor Tomàs Viladomiu Bertran a Barcelona.

1887: Comença la construcció d'un altre carrer a un extrem del qual s'instal·la el forn de pa i a l'altre extrem la botiga de comestibles i l'estanc. Població de la colònia: 110 famílies (603 habitants).

1888: És nomenat el primer metge de la colònia, Josep Soler.

1889: Es construeix la muralla. El metge Josep Soler i Sala s'instal·la a la colònia fins el 1890. Abans el servei mèdic anava a cura dels metges de Casserres i de Gironella.

1892: Primeres representacions teatrals pels alumnes de la colònia.

1896: Població de la colònia: 125 famílies (620 habitants).

1897: Es divideix el patrimoni familiar i se separen les dues colònies. Viladomiu Vell compta aquest any amb 99 famílies i 459 habitants.

1900: Es funda el cor «La Nova Aliança Muntanyenca» dirigit per Ramon Miró.

1910: S'inaugura la torre dels propietaris.

1918: S'inaugura el Teatre.

1919: Es construeix una palanca de pilars de pedra i bigues de fusta per travessar el Llobregat.

1922: Es construeix un nou escorxadador.

1923: S'inauguren la llum elèctrica a les cases dels treballadors i el camp de futbol.

1924: S'aconsegueix de la Direcció General de Ferrocarrils que tots els trens parin a l'«Apeadero Viladomiu Vell».

1925: Creació de la carteria de Viladomiu Vell.

1930: S'inaugura la Biblioteca popular.

1932: S'inaugura el camp de futbol.

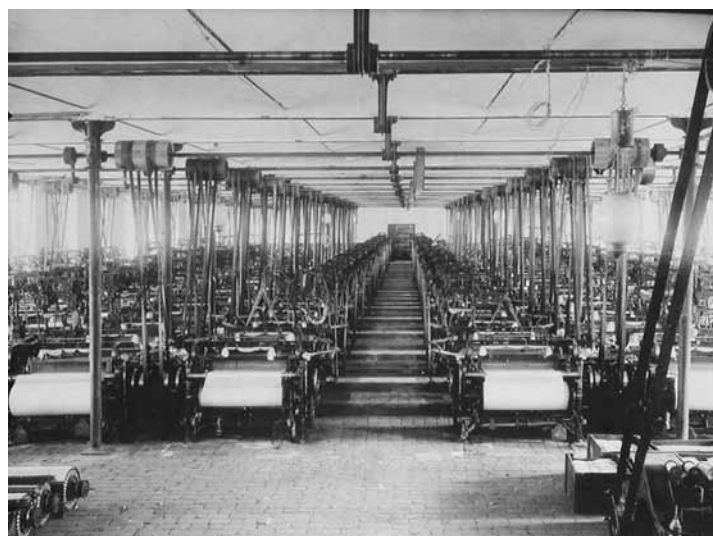
1933: Reformes a la palanca: Se substitueixen les bigues per jàsseres de ferro.

1935: Cens de població: 96 famílies i 360 habitants.

25-7-1936: S'incendia l'església.

### Un llarg plet: l'Ajuntament de Gironella contra la Colònia Viladomiu

L'any 1880 l'empresa «*Viladomiu e Hijos*» demana acollir-se als beneficis de colònia Agrícola i Industrial segons la llei de 3 de juny de 1868. L'estatut de colònia permetia als industrials i als nuclis



La quadra dels telers de garrot de Viladomiu Vell. (ARXIU PARC FLUVIAL DEL LLOBREGAT)

fabrils gaudir d'uns beneficis gens menyspreables, tant per als propietaris com per als habitants de la colònia obrera. «A l'exempció de pagament dels impostos de consums i de la contribució industrial, s'afegia principalment l'exempció del servei militar, així com l'obtenció de drets d'escorxadador» (2).

El primer cas documentat al Berguedà de concessió de l'estatut de colònia és el de l'Ametlla de Merola; el primer expedient fou tramitat el 1875, seguit per un altre el 1878 i un enfrontament amb l'Ajuntament de Puig-reig, que no es conformava a perdre una important font d'ingressos. Finalment l'Ametlla aconseguí els beneficis de colònia el 3 d'agost de 1880 per 15 anys; amb menys dificultats van obtenir l'estatut de colònia cal Pons i cal Prat.

El cas de Viladomiu és semblant al de l'Ametlla de Merola i al d'altres colònies catalanes; entre 1875 i 1880 la Diputació Provincial va rebre una allau de peticions per part dels fabricants instal·lats a les conques fluvials catalanes i, al mateix temps, una allau de recursos per part dels respectius Ajuntaments. Va caldre analitzar, un per un, tots els casos, però sembla que, en general, es va concedir als fabricants l'estatut fins que el problema va ser tan gran que el 1892 les Corts van decidir

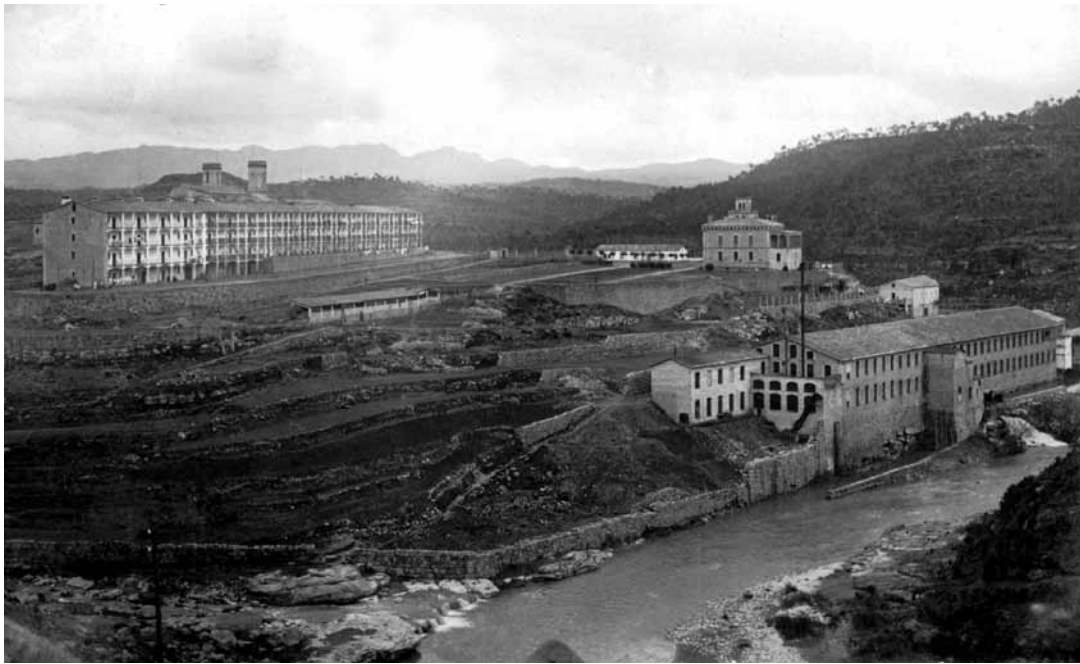
reformular la llei de 3-6-1868 i no concedir més estatuts.

La sol·licitud presentada pels Viladomiu s'argumentava en el fet que era una zona despoblada, a una distància de més de tres km del nucli de Gironella i que fomentava el poblament rural donant feina a 250 treballadors que feien funcionar els 150 telers mecànics, 6.300 pues de filatura, 8 màquines de preparar, el tint, el blanqueig i la foneria.

L'enfrontament entre Viladomiu i l'Ajuntament de Gironella consta en una voluminosa carpeta a l'Arxiu municipal, amb la documentació generada per l'Ajuntament entre 1880 i 1891 (contribucions, correspondència, actes municipals, etc.), i ha estat analitzada i valorada per Jordi Clua.» La cronologia resumida és la següent:

- 18-6-1880: «*Tomàs Viladomiu e Hijos*» sol·licita acollir-se als beneficis de colònia en una instància presentada al Govern Civil amb la qual s'acompanya un informe favorable de l'Ajuntament de Gironella (Sessió 12-7-1880).





Viladomiu Nou en una fotografia de principis del s. XX. (ARXIU PARC FLUVIAL DEL LLOBREGAT)

- 5-5-1882: El Govern Civil concedeix a la societat «Tomás Viladomiu e Hijos» els beneficis de colònia que eren: exempció, per un període de 15 anys, de la contribució sobre béns innobles i industrials; els propietaris tindrien permís d'armes, així com les persones que fossin designades per ells; exempció del compliment del servei militar per als habitants de la colònia, sempre que demostrassin que feia dos anys que hi vivien (els fills dels propietaris, administradors i majordoms) i quatre pels fills dels treballadors; permís per construir un escorxador; els habitants de la colònia quedaven exempts del pagament de la contribució de consums en els repartiments realitzats al municipi
- 15-5-1882: L' Ajuntament dóna la seva conformitat a la concessió de colònia per a la «fàbrica llamada «Clau de Sant March»».
- 28-10-1882: L' Ajuntament de Gironella inclou una part dels treballadors de l'empresa «Viladomiu e Hijos», els que vivien a la «Plana de Sant Marc», avui Viladomiu Vell, en el repartiment de l'impost de consums de l'any econòmic 1882-1883i es reconeixia que la fàbrica gaudia de l'exempció fiscal de 10 anys (1871-1881) atorgada per la Llei d'Aigües de 1866.

L'empresa va presentar recurs al·legant com a causa de l'exempció la concessió de l'estatut de colònia, però l'Ajuntament no el va admetre, argumentant que la concessió de colònia és per a la fabrica de la «Clau de Sant March que aún no funciona ni contiene habitantes por no haberse construido casa-habitación alguna en dicho punto: y no la que poseen dichos Sres. en la Plana de Sant March cuya inclusión de habitantes comprendidos en el reparto de consumos se refiere a los de la última y no de la primera...»

Aquí va començar un llarg plet que va durar 16 anys! Cartes, repliques i contrarèpliques, documents del Govern Civil, recursos, impugnacions, Reials Ordres del ministeri d'Hisenda, i també despeses, moltes despeses per part d'ambdues parts i especialment perjudicials per a l'Ajuntament i la seva població, sobre els quals planava la certesa d'haver de pagar més. L'Ajuntament, endeutat fins al coll, reclamava insistentment el pagament de les contribucions als Viladomiu, que el 1884 eren valorades a l'entorn de 112.000 ptes.

La inestabilitat econòmica desencadenà la política, fruit de la divisió existent en la mateixa vila que s'havia manifestat clarament en dos bàndols: els partidaris de la definitiva supressió de la concessió atorgada als Viladomiu i els partidaris de la negociació i el

La Torre de l'amo de Viladomiu Nou l'any 1905. (ARXIU PARC FLUVIAL DEL LLOBREGAT)



diàleg. Davant la divisió existent els Viladomiu va fer arribar a l'Ajuntament diferents propostes fins que finalment el consistori va acceptar que la societat pagués 2.000 pessetes l'any i 2.500 en concepte d'indemnització per les quantitats que es devien del període comprés entre 1892 al 1897. L'Ajuntament més que acceptar va agafar el que se li ofería a l'espera d'una ordre administrativa o dictamen judicial que els donés la raó.

Les bones relacions es van trencar el 1897 quan l'acord va prescriure; ara el conflicte es presentava encobert sota un altre problema: Viladomiu Nou ja era una colònia, al costat de la fàbrica i deIs edificis industrials annexos hi havia habitatges per als treballadors. L'empresa Viladomiu es va negar a empadronar els treballadors que vivien a la colònia al·legant que els habitatges estaven construïts en terrenys que pertanyien al terme municipal de Casserres; es tractava de buscar un Ajuntament menys combatiu que el de Gironella!

L'alcalde de Casserres era aleshores el paleta que, des de feia molts anys, estava treballant en la construcció de la colònia de Viladomiu VeIl i a Viladomiu Nou. Aquest problema de cens ja havia tingut precedents quant el 1892 l'empresa va intentar segregar-se de Gironella just abans d'arribar al conveni que soluciona l'enfrontament per l'afer de la colònia. El 25 de maig de 1892 el Govern Civil dona la raó a l'Ajuntament de Gironella; amb tot, els Viladomiu i l'alcalde de Casserres anaren allargant el tema fins que finalment van haver d'acceptar la sentència de l'any 1898 (23).

### Viladomiu Nou

La raó social «Tomás Viladomiu e Hijos» va comprar els terrenys on es va construir la fàbrica de «la Clau de Sant Marc» o Viladomiu Nou, els edificis annexos i la futura colònia entre 1870 i 1871, i el



1876 van comprar dues parcel·les més, tot plegat a Josep i Martí Feliu, els mateixos propietaris que els havien venut, anteriorment, els terrenys on es va construir la fàbrica i colònia de la Plana de Sant Marc o Viladomiu Vell. La nova fàbrica no es va començar a construir fins el 1880, quan don Tomàs i els seus fills ja tenien arrencada la fàbrica de Viladomiu Vell; el negoci familiar anava prou bé com per plantejar-se l'ampliació i poder abastar la demanda de filats i teixits de cotó.

L'ampliació es va planificar amb cura; no era factible ampliar la fàbrica de la «Plana de Sant Marc» perquè don Tomàs tenia molt clar l'objectiu que l'havia portat a Gironella: l'aprofitament hidràulic. Calia construir una nova fàbrica amb la seva resclosa, canal i salt corresponents, independent de la vella, i aconseguir tots els avantatges que la legislació del moment oferia.

Així, a més de demanar permís per aprofitar l'aigua del Llobregat per al seu nou establiment, calia

obtenir els beneficis que oferia la llei de colònies agrícoles i industrials. Viladomiu Nou, com a colònia independent, neix el 1897, quan els germans Josep i Jacint Viladomiu parteixen l'herència paterna i s'acaba el termini de l'estatut de colònia: aleshores ja no es coneixerà com a «Clau de Sant Marc» sinó, definitivament, com a Viladomiu Nou, perquè esdevé una nova colònia, un nucli urbà que creix, independentment de la «Plana de Sant Marc» que esdevé, al seu torn, Viladomiu Vell.

Viladomiu Nou va començar essent una petita colònia: la fàbrica –de planta baixa i un pis– amb 1.550 m<sup>2</sup>, una quadra annexa de 409 m<sup>2</sup>, el cobert dels batans de 266 m<sup>2</sup>, el cobert de la turbina de 36 m<sup>2</sup> i dos blocs d'habitatges per als treballadors de 274 m<sup>2</sup> i 256 m<sup>2</sup> respectivament. L'any 1900 ja es va construir l'església i a partir d'aquí començà a créixer en infraestructures i serveis al mateix temps que s'ampliava la fàbrica i la producció.

Quan va morir Jacint Vila-

domiu Montañá l'any 1901, a l'edat de 68 anys, el seu fill i hereu Marc ja s'havia fet càrrec del negoci. Amb ell comença l'època de màxim creixement: El 1911 obtenen l'aprofitament hidràulic de 4.561 l/seg amb un salt de 7,14 m, la qual cosa obliga a substituir la primera resclosa de fusta, construïda el 1879, per una de formigó un xic més alta. Amb tot, com a la resta de fàbriques de la comarca, a Viladomiu Nou continuava funcionant la màquina de vapor (una Wolff de 200 CV) com a auxiliar indispensable de l'energia hidràulica.

- El 1916 la forca hidràulica la proporcionaven dues turbines de la casa suïssa «Escher Weyss» amb 400 CV cadascuna, la qual cosa demostra un creixement important.
- El 1929 Marc Viladomiu compra la colònia i fàbrica del Guixaró (els seus parents de Viladomiu Nou havien comprat cal Marsal). La compra és fruit de l'expansió de l'empresa i del bon coneixement de la delicada

**Els habitants de la colònia Viladomiu Nou l'any 1905.**  
(ARXIU PARC FLUVIAL DEL LLOBREGAT)

situació de la colònia veïna. Teresa Viladomiu Santmartí estava casada amb Josep Esteve Comelles, un dels amos del Guixaró. Aleshores es construeix la carretera que uneix ambdues colònies.

- L'any 1933 es crea la societat anònima S.A. VILADOMIU. Comença l'època de prosperitat amb una important ampliació de la fàbrica: els dos pisos de la nau industrial es van allargar 40 metres. L'any 1936 la fàbrica i la colònia són col·lectivitzades per la Generalitat.
- El 1940, en el primer cens després de la Guerra Civil, la colònia comptava amb 355 hab. Comença l'etapa de construcció de serveis: Guarderia infantil i maternal (1943), ampliació i millores als habitatges

ipoliesportiu (1948), botigues, etc. El 1951 s'amplia el Carrer Nou que s'havia construït el 1929; el 1957 es construeix el nou edifici de les escoles.

- El 1960 vivien a Viladomiu Nou 442 persones.
- El 1962 es crea «Comercial Viladomiu S.A.», que adquirí els actius de la colònia Guixaró i els separa de «S.A. Viladomiu». Al cap de dos anys comença la construcció de can Llop, integrada a «S.A. Viladomiu», on es trasllada una part dels telers i la filatura.
- 1965: 730 hab.
- 1982: Suspensió de pagaments de «S.A. Viladomiu»; aleshores es va crear la Cooperativa Laboral dels treballadors, que funcionà fins el 1988.
- 1989: Suspensió de pagaments de «Comercial Viladomiu S.A.» i tancament definitivament el 1991 (25).

### La industrialització tèxtil i Gironella

Amb l'arribada de la indústria tèxtil de la mà de les colònies, Gironella esdevingué un dels pobles més industrialitzats de la comarca, que va viure intensament, i en un curt període de temps, canvis notables. A més de l'aparició dels nous nuclis urbans de les colònies, el vell nucli urbà de Gironella es transforma, canvià urbanísticament, fins al punt que el creixement urbà es va fer al peu de la nova xarxa de comunicacions (carretera i estació del ferrocarril) donant origen a l'actual Gironella.

El paisatge, fins aleshores rural, a banda i banda del riu es transforma, no solament perquè s'hi fundaren les colònies de Viladomiu Vell i Viladomiu Nou, sinó també perquè el poble creix, fins a integrar-se totalment amb cal Metre i cal Bassacs, on apareix una gran barriada. L'activitat constructiva esdevé frenètica: es construeixen habitatges, edificis de serveis com l'oficina de correus i telègrafs, estació de tren, caserna de la Guardia Civil, cafès, teatres i fondes, seus de sindicats i agrupacions culturals i lúdiques..., i fins i tot es construeix una nova i més gran església parroquial, obra de l'arquitecte

modernista Alexandre Soler i March. Tot això al mateix temps que, a redós de les fàbriques de riu es van formant les colònies. El teixit social i econòmic de la nova Gironella esdevingué substancialment diferent: la vila s'omplí de botigues i de tallers, de la mà d'una munió de nouvinguts que s'hi instal·laren definitivament. Sovint, quan es parla del tema de les colònies, sembla que només interessa l'origen, la composició familiar i social dels treballadors que es van integrar al treball industrial. Darrera dels treballadors tèxtils –tant dels que van anar a viure a les colònies com dels que es van quedar a viure als pobles que tenien colònies–, hi ha un sector ampli de població que viu, també, a redós del sistema de colònia: traguers, carreters, transportistes, mecànics, petits magatzems, botiguers, etc.

El fenomen de les colònies industrials és ric i un camp inestigable d'estudi. Amb aquestes ratlles hem intentat donar a conèixer resumidament un dels molts aspectes, el de la història de les fàbriques i dels fabricants. Deixem per més endavant altres temes interessants com són el de la demografia, el moviment obrer, i l'arquitectura i l'urbanisme industrial.

### Notes

- (1). Arxiu Municipal de Gironella. Llibres d'Actes Municipals i Contribució Industrial.
- (2). Pascual MADDOZ: *El Principat de Catalunya, Andorra i zona de parla catalana del regne d'Aragó al «Diccionario Geográfico-estadístico-histórico de España y sus posesiones de Ultramar»*, Barcelona, Editorial Curial, 1985, vol. 1, pag. 586.
- (3). Àngels SOLÀ: *Els fabricants catalans en el segle XIX, alguns exemples*, a «L'Avenc» núm. 169. Barcelona 1993, pàg. 24. Aquesta autora està estudiant el tema de la «Maixerina» o «Berguedana» i reconstrueix la trajectòria de moltes fanu l'ies berguedanes de filadors i teixidors del s. XVII fins el 1850, entre les quals hi ha la família Alsina, Aquest estudi està en curs de publicació per l'Àmbit de Recerques del Berguedà dins la col·lecció «Els Llibres de l'Àmbit».
- (4). Joaquim ALBAREDA i SALVADÓ: *La industrialització a la Pla de*

*Vic*, a Publicacions del Patronat d'Estudis Ausonencs, 1981. Col·lecció Osona a la Butxaca, núm. 2, pag. 92. Joaquim ALBAREDA: *La industrialització a Manlleu*, Museu de Manlleu 1988.

- (5). Registre de la Propietat de Berga (RPB). 8 de juliol de 1861
- (6). Registre de la Propietat de Berga (RPB). 1877, Testament de Lluïsa Rodergas.
- (7). Registre de la Propietat de Berga (RPB). 1861, Capítols Matrimonials
- (8). Arxiu Municipal de Gironella. Llibres de Contribució Industrial 1866-1922
- (9). Pascual MADDOZ: Article sobre *El Principat de Catalunya*, al *Diccionario geográfico-estadístico-histórico de España y sus posesiones de Ultramar*, publicat per Curial, Barcelona 1985, pag., 349-353.
- (10). Registre de la Propietat de Berga (RPB)
- (11). Registre de la Propietat de Berga (RPB).
- (12). Arxiu Municipal de Gironella. Llibre d'Actes Municipals, maig de 1862.
- (13). Registre de la Propietat de Berga (RPB)
- (14). Francesc CABANA: *Fabriques i empresaris*. vol. 1. Barcelona. Enciclopèdia Catalana, 1992, pàg. 111-112.
- (15). Registre de la Propietat de Berga (RPB)
- (16). Registre de la Propietat de Berga (RPB)
- (17). Arxiu Municipal de Gironella. Contribució Industrial, 1892-1893.
- (18). Arxiu Municipal de Gironella. Correspondència. Entrades 1914.
- (19). Arxiu Municipal de Gironella. Contribució Industrial, 1914-1922.
- (20). Registre de la Propietat de Berga (RPB)
- (21). Tota la informació referida a la família Viladomiu i a la colònia Viladomiu Vell s'ha extret directament de les obres manuscrites de Mossèn Casals, capellà de la colònia Viladomiu Vell, i que hem pogut consultar gràcies a la col·laboració de la família Viladomiu. Concretament es tracta de: «*Memoria de Viladomiu*» (1935) escrita per celebrar el 65è aniversari de la construcció de la fàbrica i del 50è aniversari de la benedicció de l'església de la colònia. L'any 2003 es van publicar parcialment, aquestes memòries, gràcies a la col·laboració de Josep Busquets que féu la biografia del seu autor. CASALS, R. «*La colònia Viladomiu Vell (1868-1935)*». Museu de la Ciència i de la Tècnica de Catalunya. 2003.

*Viladomiu-Armengol-Portabella* (1941) i *Efemérides de Viladomiu* (1519-1944) (1944).

A partir d'aquestes interessants obres manuscrites i inèdites, conservades per la família Viladomiu, s'han publicat diversos resums:

Ramon CASALS: *D. Tomas Viladomiu y Bertran, fundador de las Colonias Viladomiu Vieja y Nueva*, extret del llibre «*Memoria de Viladomiu 1935*» i publicat el 23 d'octubre de 1957, festa de Sant Antoni M. Claret, Impremta Molins de Berga.

*Personalidades Eminentes de la Industria Textil Española (Anuario)*. Barcelona 1952

Josep CAMPRUBÍ i PLANS: *Viladomiu Vell, fundada per Tomas Viladomiu i Bertran*, a «Regió-7», Dijous 16 de febrer de 1989.

*Origen de la familia Viladomiu*, Sallent 1990.

Francesc CABANA: *Fabriques i Empresaris*, vol 11. Barcelona, Enciclopèdia Catalana, 1993, pàg. 311-320.

- (22). Jordi CLUA i MERCADAL: *Les Colònies Industrials al Berguedà. Estudi d'una transformació econòmica i urbana*, I Premis Culturals del Berguedà, any 1990-91. «Premi d'Economia del Berguedà Marcel·lí Buxadé», Consell Comarcal del Berguedà / Patronat Centre d'Estudis del Berguedà, 1994.

Tota la problemàtica referent «al plet entre els Viladomiu i l'ajuntament de Gironella està àmpliament estudiada en la seva tesi doctoral «*Legislació i assentaments fabrils: les colònies industrials a Catalunya*», presentada al Departament de Geografia Humana de la Universitat de Barcelona el juny de 1994.

- (23). Jordi CLUA i MERCADAL: *Legislació i assentaments fabrils: les colònies industrials a Catalunya*, Tesi de Doctorat presentada al Departament de Geografia Humana de la Universitat de Barcelona.
- (24). Josep BUSQUETS: *Cent anys de la fixació dels termes municipals*, a «El Vilata», any X, gener 1990, núm. 75, pàg. 53-55.
- (25). Francesc CABANA: *Fabriques i Empresaris*, vol 11. Barcelona, Enciclopèdia Catalana, 1993, pàg. 311-320.

Rosa Serra Rotés