

Pastures i camins ramaders del Berguedà

"A Catalunya, unes muntanyes plenes d'herba a l'estiu són només a vuit o deu dies de camí d'una marina i d'una terra baixa on les pluges de la tardor i la benignitat de l'hivern permeten que l'herba s'aguanti fins a la primavera. En aquest context, la concreció d'una xarxa de camins que unissin les pastures d'estiu amb les pastures d'hivern i permetessin el pas del bestiar era només una qüestió de temps. I aquest moment va arribar el segle XI, quan la Reconquesta va permetre ajuntar la Catalunya Nova, rica en pastures d'hivern, amb la Catalunya Vella, que tenia les d'estiu".

MIRALLES, Ferran (2005):

Mil anys pels camins de l'herba. El llegat d'un món que s'acaba.
Editorial Efadós. El Papiol (Baix Llobregat). Pàg. 106.

Camins pels ramats d'ovelles

A casa nostra l'activitat ramadera és molt antiga; es remunta a més de sis mil anys enrere quan els habitants del territori que avui anomenem Catalunya van començar a fer de pagesos i pastors. Això va esdevenir gràcies a gent que, procedent de la Mediterrània oriental, va instal·lar-se a les planes litorals i, poc a poc, va difondre les tècniques agrícoles i ramaderes, introduint el blat i l'ordi i animals com l'ovella i la cabra, productes que van servir de base a la nova economia. La difusió de l'agricultura i la ramaderia es va realitzar seguint el curs dels rius principals i no es va implantar arreu de la Península Ibèrica fins a la segona meitat del quart mil·lenni aC.

A les terres prepirinenques, i més a les zones muntanyenques, als fons de les valls, aquesta transformació no va ser fàcil; segur que abans que pagesos, la gent d'aquestes contrades van ser pastors que practicaven la transhumància, o sigui, el pas-

toireig estacional entre la plana i la muntanya o bé aprofitaven les pastures properes als conreus i rostolls.

L'herba és l'aliment de les ovelles i per aquesta raó els pastors han buscat des de temps immemorial les pastures naturals fent llargs viatges amb els seus ramats. L'organització de l'economia ramadera, les tradicions i les ordenacions dels pastors giren al voltant de l'herba. L'herba n'és el motor. Durant segles la ramaderia va ser transhumant: els ramats havien de seguir l'herba allà on era, a muntanya a l'estiu i a terra baixa a l'hivern. I durant segles s'ha format una tradició i una cultura que ha modelat profundament el país i que avui, que som tan urbans, està en risc de desaparèixer.

Els topònims, tossuts, ens parlen de colls triadors, roques blanques i d'orris, però només els pastors i la gent vinculada a la ramaderia sap interpretar-los com a llocs on tradicionalment se separava el bestiar de cada casa, les fites que marcaven l'antic

camí ramader o les construccions de pedra seca on es munyien les ovelles per fer formatges, respectivament.

El gran trencament entre el món dels pastors i dels ramats amb el món industrial es produeix a mitjans segle XX quan la ramaderia esdevé, a casa nostra, una activitat industrial. Els ramats d'ovelles comencen a ser testimonials i el nostre paisatge rural s'omple d'unes construccions terriblement lletges, arquitectura efímera, maldestre, una mena de barraquisme fet amb materials pobres. És allò que en diem genèricament granges, amb cobertes d'uralita i parets d'obra sense arrebossar, que tan malament encaixen al costat de les masies i masoveries, construccions fetes amb seny i paciència, amb materials nobles i integradors.

Un món que desapareix fa temps. Els grans etnògrafs i folkloristes de la primera meitat del

segle XX, Joan Amades i Gelats (Barcelona, 1890-1959)¹, Ramon Violant i Simorra (Sarrocà de Bellera, 1903 – Barcelona, 1956)² o Salvador Vilarrasa i Vall (la Pobla de Lillet, Berguedà, ? -Ripoll, 1943)³ ja van alertar d'aquesta pèrdua.

Pastures medievals

La transhumància a gran escala entre el mar o la plana i la muntanya s'ha donat en aquelles èpoques de relativa seguretat i, tot i que té els seus orígens a l'època preromana i romana, es pot afirmar que no és fins a l'Alta Edat Mitjana que es comença a organitzar la seva pràctica i, en conseqüència, es crea la xarxa de camins per on havia de transcorrer.

En concret, la logística transhumant comença entre els segles X i XI, quan es reconquereix la terra baixa –les pastures d'hivern– i

Els diferents noms dels camins ramaders i de les àrees de parada i descans.

Carrerada: comarques de Girona i de Barcelona; també en algunes zones de Tarragona

Cabanera, cabana: comarques de Lleida

Lligallo, lligall: comarques de l'Ebre

Pas ramader: Cerdanya oriental

Reaturada, returada, paratge, restaurada: Berguedà i Ripollès

Remonta, remuntada, estassada: Cerdanya

Desviada, múrria: Pallars

Mosquera, sestador: Ribagorça

Dormidora: Llitera

Acampador: Urgell

Atanç, mallada: Baix Ebre, Montsià

Assagador: Maestrat

MIRALLES, Ferran (2005):

Mil anys pels camins de l'herba. El llegat d'un món que s'acaba.
Editorial Efadós. El Papiol (Baix Llobregat). Pàg. 119.

A les comarques del Lluçanès, del Berguedà i Ripollès, acostumen fer anar a estiuejar les ovelles a les alteroses i fresques muntanyes dites de Rus, Pla d'Anyella, Comabella o sia la muntanya de Bagà, El Pavorde (abans propietat del rector o Pavorde de la Pobla de Lillet), Pardinella de Gabarrós, cal Cabanes de Gabarrós, Clots de Maians, Bac del Palós i Pardinella de Gombreny.

En algunes d'aqueixes muntanyes com a Rus, Pla d'Anyella i Comabella, s'hi fan grans ramades, unes quatre mil ovelles, poc més o menys, a cada una.

El temps de pujar les ovelles a muntanya, és pels volts de sant Pere i el de baixar-ne, a mig setembre.

En les fires de les Quaranta Hores a Ripoll, de Quaresma a Berga, per la Mare de Déu de Març i també per la Gala d'Alpens, que és el penúltim diumenge de maig, hi compareixen els propietaris i els arrendadors de les muntanyes (en realitat són arrendataris o sia els qui les tenen en arrendament, però sempre els diuen els arrendadors) i també hi acudeixen els pagesos, amos i masovers de les cases que tenen ramat i els pastors, que si no hi ha llurs amos, ells els representen i conllonguen les ovelles, o sia, que queden entesos pel nombre de caps que cada casa hi farà anar i pel dia d'entrar les ramaders en llurs respectives muntanyes.

També s'hi determina els pastors que tindran d'anar a cada muntanya, doncs no totes les cases que tenen ramat el poden fer anar amb son pastor a muntanya, perquè a l'estiu les ovelles no necessiten tanta cura com a l'hivern que és l'època de la cria i per això a l'estiu molts pastors, o bé es queden per mossos a la mateixa casa, o bé es busquen altra feina. (...)

Quant és arribat el temps d'anar a muntanya i estant ja convinguda la data d'entrar-hi, un parell de dies abans es reuneixen els ramats en llocs determinats, barrejant les ovelles per emprendre la marxa seguint els camins ramaders. Els del Lluçanès es reuneixen a l'Hostal del Vilar i alguns a Coll de Soler, i els ramats de les cases de més amunt, a la Collada del Forn i al Pujol de Llentes. Els de Ripollès i Gombreny a l'Esplugu, però els que van a Comabella o muntanya de Bagà, es reuneixen a Sant Jaume de Frontanyà o a la Pobla de Lillet.

Els del Berguedà, si van a Comabella, el lloc de reunió és Bagà, però si van a Rus o a Pla d'Anyella es reuneixen a la Pobla de Lillet i els d'aquestes contrades, com que ja saben el dia que pugen els ramats i la muntanya on van, els esperen a pas, generalment també en llocs determinats, per a juntar-hi els seus.

Salvador Vilarrasa i Vall



Claustre del monestir de Santa Maria de Poblet.

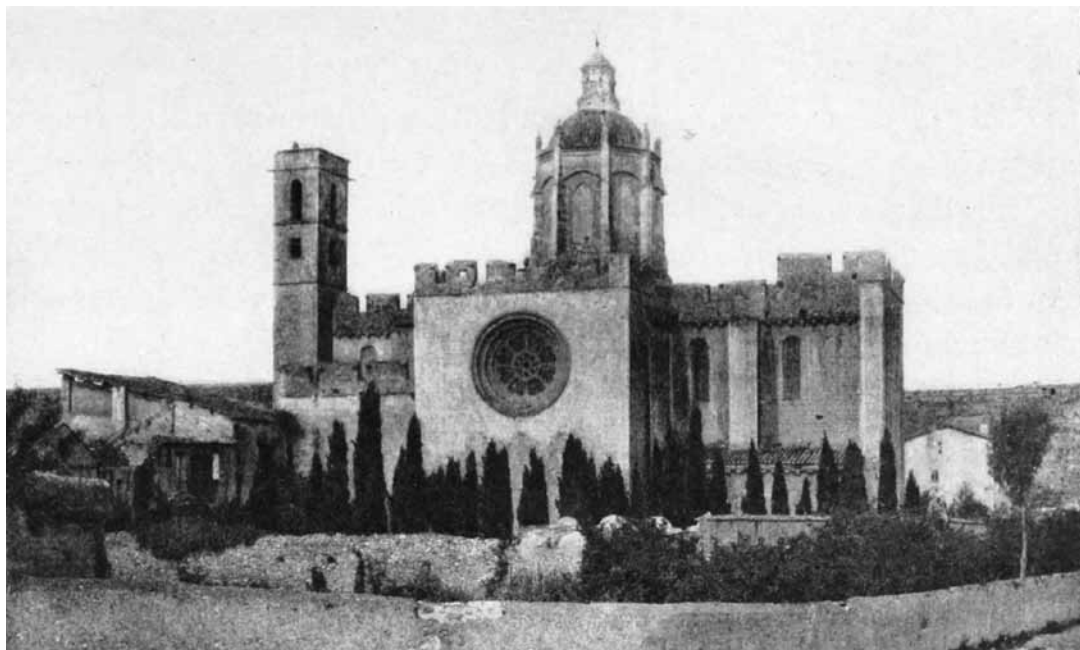
els grans monestirs, com Santa Maria de Poblet i Santes Creus, mitjançant donacions i privilegis, obtenen dels senyors feudals el dret de pas entre la plana i els Pirineus. Es crea així una xarxa de camins ramaders per on el bestiar pot travessar el país sense entrebancs i que, posteriorment, serà utilitzada també per la resta de propietaris de bestiar.

A Catalunya, aquests camins, les antigues "*via peccorale*" que apareixen als cartularis dels monestirs medievals, reben també el nom de *carrerades*", "*cabaneres*" o "*lligallos*", segons la comarca, i són béns de domini públic, protegits per la llei, la qual cosa obliga a inventariar-los i protegir-los. El camí s'acompanya d'*eixamplaments* o *returades* on el ramat té el dret d'aturar-se fins a tres dies a descansar i menjar. Perquè el bestiar pugui accedir a l'aigua que necessita durant el viatge, la carrerada ha de comptar, de tant en tant, amb punts d'aigua, ja siguin abeuradors, basses d'aigua o dret d'abeurada en un riu o torrent proper.

A mesura que es bastia una extensa infraestructura, es configurava també una rica regulació

de drets i de costums, entre els quals destaca el dels comunals de muntanya. Qui no tenia prou herba havia de comprar-ne –el dret de pastura– en altres indrets o donar el bestiar a conlloc. El conlloc és un contracte ramader oral i molt antic, mitjançant el qual el ramader que no té herba afegeix el seu bestiar a un altre ramat i paga un tant per cap de bestiar pel dret de pupil·latge i manutenció. La ramaderia també permetia altres tipus de contractes com el de parceria que, l'any 1334, signen Pere Spa, del mas de Rus, propietari de la terra fresca de la parròquia de Sant Vicenç de Rus, i Pericó ça Tor, propietari del mas ça Tor, de la terra calenta de la parròquia de Santa Maria de Lluçà. Acorden que aniran a mitges en tot, amb cent animals de llana, per cinc anys i amb la condició que l'un se'n cuidarà a l'estiu i l'altre a l'hivern⁴.

Segons Ferran Miralles, es calcula que a Catalunya hi ha més de 20.000 Km de camins ramaders. Només uns quants són



Santes Creus, Fotografies del llibre "Barcelone et les grands sanctuaires catalans", de G. Desdèvises du Dezert. Editat a París (Librairie Renouard, H. Laurens, éditeur) l'any 1913.

els grans camins històrics de la transhumància i la resta poden ser considerats trams secundaris.

Alguns dels camins més antics travessen el Berguedà des de temps medievals. Un dels més transitats fou el camí que van dibuixar els ramats dels grans monestirs cistercencs de Poblet i Santes Creus creuant la Segarra i arribant als Pirineus, passant per la Panadella i el Santuari de la Mare de Déu de Pinós (Solsonès), des d'on continua cap al Santuari del Miracle, la Torregassa i Lladurs fins al Port del Comte i Tuixén, o que segueix per Freixinet, Montmajor, Avià, Berga i Bagà, per arribar a la Cerdanya per Coll de Penedís.

Un altre camí important i també molt transitat, és el que des del Penedès passa per Piera, els Brucs, el coll de Can Massana, Manresa, Santpedor, Sallent, Sant Pau de Pinós, Prats de Lluçanès i en arribar a Sant Jaume de Frontanyà enfila fins a Castellar de n'Hug, el Pla d'Anyella i Alp. Gairebé paral·lel a aquest és el que arrenca al Baix Llobregat i al Vallès i passant per Molins de Rei, Rubí, Terrassa i el Pont de Cabrianes, puja cap a Avinyó, Sant Feliu de Sasserra, Santa Creu de Joglars i Alpens,

des d'on va a Castellar de n'Hug o a Núria passant per Campdevànol. A Alpens també hi arriba el camí del Vallès que per Sabadell i Castellar del Vallès o per Mollet i Sant Feliu de Codines arriba fins a Castellterçol seguint per Moià, Sant Bartomeu del Grau i l'Hostal del Vilar, fins a juntar-se amb l'anterior.

Menys transitat era el camí diagonal que unia el Maresme i el Montseny amb el Berguedà per la zona d'Arbúcies, Sant Bartomeu del Grau, Santa Creu de Joglars, Prats de Lluçanès i Berga.

Els cistercencs organitzaren molt bé la transhumància, van encomanar els seus ramats a pastors professionals i es van cuidar de comprar i obtenir terres en punts estratègics al peu de les carrerades per tal que el bestiar pogués reposar i abeurar amb generositat. Historiadors de l'època medieval, com per exemple Jordi Bolòs, han fet notar que els processos de repoblació del segle X al segle XII, van seguir, amb pocs canvis, els mateixos camins que les carrerades. De fet, les primeres cites que es tenen a Catalunya de camins ramaders es localitzen al cartulari de Poblet i fan referència a la *via pecorale de Cequiolas* i a la *via pecorale de Mirarosa* que unien l'Alt Camp de Tarragona i la Conca de Barberà –on hi ha els monestirs de Poblet i de Santes Creus– amb la Cerdanya passant per l'Alt Llobregat i, per tant, creuant una part de la nostra comarca berguedana.

El 1177 i el 1183 els monestirs de Poblet i Santes Creus van signar acords per evitar enfrontaments entre ells en relació a l'ús de les pastures prepireniques. El primer d'ells, signat el 6 de juliol de 1177 pels abats Hug de Poblet i Pere de Santes Creus, estableix que, en endavant, tots dos monestirs tindran els ports i les pastures de la Cerdanya en ús comú per a les vaques de les dues comunitats. Lles ovelles procedents de Poblet podran passar-hi d'anada i de tornada, però no restar-hi, a menys que sigui necessari pel temps o pels atacs de bandolers. Les ovelles de Santes Creus tampoc no podran restar ni pasturar als ports, només passar-hi si els cal.

Les noves adquisicions de terres van obligar els dos monestirs a un altre acord que fou signat el 6 de març de 1183⁷ pels abats Esteve de Poblet i Pere de Santes Creus. A més de confirmar les clàusules de l'anterior, el nou pacte estableix que Poblet posseeixi lliures i francs els ports de Peguera i de Lanós i que els ramats de Santes Creus puguin travessar-los, però no passar-hi més d'un dia i d'una nit sense permís de Poblet. Les mateixes condicions van ser establertes per a Poblet respecte dels ports de Portes i Barrades, que posseïa Santes Creus.

Però els pactes per les pastures no eren només entre monestirs sinó també amb els senyors jurisdiccionals dels llocs que creuaven les carrerades. Guillem, vescomte

de Cardona, el 1195, atorga el privilegi de pas, i dona permís a monjos i pastors per passar lliurement per les seves terres, un extens vescomtat que comprenia el sector oriental de l'actual Berguedà, concretament la zona de Gargallà i Montmajor.

Tots aquests documents, ens mostren com ambdós monestirs, Poblet i Santes Creus, valoraren les pastures del Berguedà i de la Cerdanya, i adquiriren, sigui per compra o per donació, importants drets de pastura a l'Alt Berguedà i l'Alta Cerdanya i a les muntanyes que separen aquesta comarca del Donasà i del Conflent.

La importància i abundància de les pastures berguedanes expliquen les generoses donacions que els senyors berguedans van fer als monestirs cistercencs. Així, el vescomte Guillem de Berguedà, Pere de Berga i Ramon d'Avià concediren a Poblet zones de pastures als ports de Tagast, Campllong i la *Vall Fecunda* (zona entre els castells de Blancafort, Espinalbet i Castellar del Riu), Vall de Lord, Saldes i Encija⁹. Igualment, el 1177, poc després que Santes Creus comprés els drets de pastura a les terres d'Albinyana i Roda, Galceran de Pinós i el seu fill Ramon li concedia les pastures de la vall de Llo i de la Vall d'Eina, a l'Alta Cerdanya. El 1188, l'abat Pere de Santes Creus va pactar amb Hug de Mataplana que rebria dels seus ramats d'ovelles que pasturaven amb els del monestir, la llana i els moltons, i que cediria al monestir la propietat de les ovelles¹¹.

El pare Altisent va identificar i estudiar el camí que feien els grans ramats de Santa Maria de Poblet: al mes de maig començaven el viatge cap a les pastures d'estiu agafant la carrerada que passava per Santa Coloma de Queralt, Calaf, Pinós, Cardona, Montmajor i Avià, fins arribar a l'Alt Berguedà i la Cerdanya. A l'inici de la tardor els ramats tornaven a la terra baixa on podien pasturar en les terres properes al monestir o a la zona de Lleida, on el cenobi hi tenia grans dominis.

La ramaderia fou una de les activitats més lucratives dels cenobis cistercencs perquè es podia mantenir amb poca mà d'obra, requeria poca inversió i necessitava de grans espais que els mo-

nestirs tenien o que van procurar d'aconseguir, com, per exemple, les pastures d'estiu. Les ovelles interessaven especialment pel fet que la llana, comercialitzada als pobles i viles on paraires, filadors i teixidors n'elaboraven diferents robes, representava una important font d'ingressos.

De l'ovella, com veurem més endavant, se n'aprofitava tot i aquest alts rendiments depenien també dels circuits comercials, és a dir, dels mercats i les fires que es trobaven al peu de les carrerades. Especialment famoses van ser la fira de Calaf i els mercats de Montblanc, Valls, Tarragona, Prades i Tortosa.

Però de les riques pastures berguedanes no només se'n servien els monestirs de la Catalunya Nova sinó que eren un punt d'atracció d'habitants. Així ho devia considerar Ramon d'Urtx, senyor de Mataplana, que el 18 d'agost de l'any 1292 concedí una carta de franqueses als habitants de Castellar de n'Hug i entre els beneficis que els garantia hi havia: *també volem i concedim que sempre vosaltres i els vostres tingueu emprius per a pasturar, prats, pastures, aigües, llenya, entrades per tota la nostra terra i pel nostre domini, amb tot el vostre bestiar gros i petit*"¹².

Els camins ramaders, avui.

Els camins ramaders són camins públics per on discorre o ha discorregut tradicionalment el trànsit ramader. Els camins ramaders tenen un paper clau en el medi natural en servir com a eixos de connexió entre ecosistemes diferents, fomentant la biodiversitat de les espècies i actuant com un corredor ecològic de patrimoni públic format pels centenars de quilòmetres que creuen Catalunya, amb un elevat valor turístic.

Els camins ramaders estan protegits i regulats per la llei 3/1995, de 23 de març, de vies pecuàries. La llei estableix que els camins ramaders són béns de domini públic de les Comunitats Autònomes i té per finalitat regular-ne l'ús, defensar la seva integritat i garantir-ne l'ús públic tant quan facilitin el trànsit ramader com quan es destinin a altres usos compatibles o complementaris, com poden ser activitats agrícola-



Ramat (ARXIU ARB)

les tradicionals que es porten a terme sense destorbar el trànsit ramader, passeig, senderisme, marxes a cavall i l'ús de vehicles no motoritzats.

A Catalunya hi ha 146 municipis amb camins ramaders classificats amb la següent distribució territorial: 22 a la província de Barcelona, 18 a Girona, 38 a Lleida, 39 a Tarragona i 29 a les Terres de l'Ebre. En total i com ja hem mencionat més amunt, la xarxa supera els 20.000 km.

L'ovella i el ramat

L'ovella ha estat sempre un animal preuat. Proporciona la valuosa i necessària llana, una de les matèries primeres més importants de la manufactura i la indústria tèxtil. De l'ovella també s'aprofita, com el porc, gairebé tot: amb la llet se

n'elaboren formatges, matons i mantegues; dels excrements se'n feien potingues i unguents i, sobretot, eren preuats adobs pels conreus, especialment de patates. Un cop morta, no només s'aprofita la carn com aliment; la pell, amb pèl o sense, constitueix un excel·lent abric i la base de l'adoberia tradicional i de l'actual indústria pelletera. A l'època medieval s'aprofitava també el greix per a la fabricació de candeles en la il·luminació casolana i, fins i tot, les tripes i els budells, que podien utilitzar-se com a cordes. Encara que la utilitat més comuna era fer pergamins amb la pell.

Les ovelles són, però, animals de ramat i el ramat és molt més que un conjunt d'ovelles. Segons l'edat, el sexe i les seves característiques, els pastors de Castellar de n'Hug reconeixien en els ramats

Província	Comarca	Municipi	Estat
Barcelona	Anoia	Piera	Aprovada
Barcelona	Osona	Rupit i Pruit	Aprovada
Barcelona	Bages	Sallent	Aprovada
Barcelona	Alt Penedès	Pontons	Aprovada
Barcelona	Berguedà	Bagà	Aprovada
Barcelona	Berguedà	Castellar de n'Hug	Aprovada
Barcelona	Berguedà	Guardiola de Berguedà	Aprovada
Barcelona	Berguedà	La Pobla de Lillet	Aprovada
Barcelona	Vallès Occidental	Santa Perpètua de Mogoda	Aprovada
Barcelona	Vallès Occidental	Cerdanyola del Vallès	Aprovada
Barcelona	Vallès Occidental	Palau Solità i Plegamans	Aprovada
Barcelona	Vallès Occidental	Polinyà	Aprovada
Barcelona	Vallès Oriental	Lliçà de Vall	Aprovada
Barcelona	Alt Penedès	Subirats	En Tràmit
Barcelona	Baix Llobregat	Esplugues de Llobregat	Aprovada
Barcelona	Vallès Occidental	Montcada i Reixac	No Classificada
Barcelona	Barcelonès	L'Hospitalet de Llobregat	Aprovada
Barcelona	Berguedà	Sant Julià de Cerdanyola	Aprovada
Barcelona	Alt Penedès	Olèrdola	No Classificada
Barcelona	Berguedà	Avià	No Classificada
Barcelona	Alt Penedès	Avinyonet del Penedès	No Classificada
Barcelona	Garraf	Canyelles	No Classificada
Barcelona	Garraf	Cubelles	En Tràmit
Barcelona	Berguedà	Berga	No Classificada
Barcelona	Berguedà	Vallcebre	En Tràmit
Barcelona	Alt Penedès	Sant Cugat Sesgarrigues	No Classificada
Barcelona	Anoia	Vallbona d'Anoia	En Tràmit
Barcelona	Anoia	Igualada	Aprovada
Barcelona	Vallès Oriental	Mollet del Vallès	Aprovada
Barcelona	Vallès Occidental	Barberà del Vallès	Aprovada
Barcelona	Vallès Oriental	Parets del Vallès	Aprovada

tots aquests components:

- **Xai i xaia:** fills i filles de l'ovella fins a un any de vida.
- **Xai cabrer:** xai criat per una cabra.
- **Xaiada:** ramat que té una bona colla de xais.
- **Anyell/ anyella:** xai o xaia crescut, que no arriba a l'any.
- **Banyabord:** marrà més bo amb poca banya.
- **Borreguï:** el xai de la borrega.
- **Borrec o borrega:** ovella d'un any.
- **Botxi:** ovella o moltó manyac del qual es serveix per conduir el ramat fins l'escorxadador.
- **Ovella:** femella del marrà.
- **Ovella de cria:** ovella que mena xai.
- **Ovella dida:** ovella que alleta un xai que no és seu
- **Ovella de rebuig:** les que no agraden a l'amo o al pastor i es venen.
- **Ovelles de treta:** per a vendre.
- **Ovella xurmera:** la que no vol el xai i el pastor li amorra per mamar.
- **Ovella borda:** l'ovella que no reconeix el xai com a propi.
- **Ovella de baciva:** la que no ha de criar i s'aparta del ramat.
- **Ovella forra:** ovella que no cria.
- **Primals:** ovelles de dos anys.
- **Terçales:** ovelles de tres anys.
- **Cortades:** ovelles de quatre anys.
- **Clou:** ovelles de cinc anys.
- **Marrà:** mascle guardat per la reproducció.
- **Moltó o manyac:** anyell castrat del tercer any que es guarda per l'engreix.

No hi ha dues ovelles iguals: la *barrada* és l'ovella que té la cara negra; la *pigada* o *burella*, té clapes de pics blancs o negres a la cara; la *ulleruda* té l'entorn dels ulls negres; la que té la cara completament blanca és la *coloma* i l'*estelada* és tota negra, llevat del nas. L'ovella *farranquina* o *gama-da* és l'ovella seca i l'*atucunyada* és l'ovella espessa i massissa. N'hi ha d'aïroses, que sempre van al davant, i de lentes que s'endarrerixen i que costen d'agrupar. I tot i que en un ramat de dues mil ovelles només hi ha uns quaranta marrans, entre aquests també n'hi ha de *banyabords*.

Del bestiar petit del país, avui queda aquesta relíquia antiqu-



El projecte "A Pagès Descobreix", impulsat per L'Espunyola, Avià, Olvan i Sagàs, ha posat en marxa "La ruta ramadera" que es pot gaudir caminant, a cavall o en BTT, que segueix una part del traçat dels antics camins ramaders per unir 4 municipis. El traçat principal són 32 Km repartits en 3 trams L'Espunyola-Avià, Avià-Olvan i Olvan-Sagàs. A més a cada municipi es proposa una sub-ruta circular al voltant d'aquests camins. (Ajuntament d'Olvan)

íssima que és l'ovella *txisqueta*, acorralada entre el Pallars i la Noguera, i la magnífica ovella *ripollesa*, la de grans banyes. També l'antiga *cabra blanca*, genuïnament mediterrània, a les muntanyes de l'Ebre. No obstant això, la majoria del bestiar que es pot veure avui també és foraster o barrejat.

A la nostra comarca els ramats d'ovelles i cabres han dominat durant segles i segles el nostre paisatge i han format part també de la nostra taula i de la nostra vida. No hem estat mai un país de cavalls, rucs i mules sí, però cavalls no- i les vaques es van introduir, lentament i com a novetat, primer estabulades a finals del segle XIX, i després com a ramaderia extensiva ja ben entrat el XX.

Els pastors i el seu calendari

El pastor és l'home que guarda el bestiar de llana. Tradicionalment, els seus distintius eren el sarró, la capa de pastor, el paraigua i el bastó. La seva feina de cada dia consisteix en *engegar* o *aviar* el ramat al matí i *apletar-lo* quan es fa fosc. Durant el dia l'ha de *guardar* o *atalaiar*, sigui quan li *dóna* les herbes permeses o en fer-lo *rodar* per un camp determinat. Als camps cultivats, el ramat no pot entrar-hi i el pastor l'ha d'*aturar* de pasturar-hi i, per fer aquesta feina, rep l'ajuda del *gos d'atura*. Si el ramat es desvia se li ha de donar la *girada*. Davant d'un perill, el pastor ha de mirar que les ovelles no s'*arremolinin* perquè podrien morir asfixiades. Quan el pastor *clama* el bestiar, és que crida el ramat amb uns crits i xiulets molt característics per tal que el segueixi.

Com tots els oficis, el de pastor exigeix un aprenentatge i una especialització. És per això que quan el ramat és important en nombre d'ovelles i es desplaça a terra de pastures, els pastors es distribueixen la feina. Així trobem:

- **El majoral:** pastor principal que té a càrrec la ramada i mana als altres pastors. Encapçala el ramat el matí i a la tarda, de tornada a la pleta, i tanca el ramat, ocupant la última posició.

- **El majoral de la tarda:** encapçala el ramat de tornada a la pleta.
- **El pastor de la drete:** És el que es col·loca, al matí, a la drete del ramat, i a la tarda a l'esquerra del ramat.
- **El pastor de l'esquerra:** ocupa la posició a l'inrevés que el pastor de la drete. Si falta el majoral de tarda, el substitueix en aquella posició.
- **La mestressa:** és el pastor encarregat de la barraca. Té cura de fer el menjar, de repassar la roba i de tenir la barraca en condicions; també de buscar llenya i aigua.
- **El rabadà:** és el noi jove, aprenent de pastor.

L'època de més esplendor de la ramaderia pirinenca es va caracteritzar, entre altres, per tenir un calendari molt rígid amb dates, tradicions i fets econòmics i socials profundament reglamentats pel costum.

Les grans fires ramaderes eren el lloc obligat pels tractes. A la de tardor es pagaven les herbes i els conllocs de l'estiu i es llogaven, si calia, pastors per a l'hivern. A les de primavera s'acostumava a arrendar les muntanyes i acordar els conllocs de bestiar durant l'estiu.

L'any dels pastors transhumants, el més primitiu i genuïnament muntanyenc, es dividia en dues meitats: una de cria i una d'engreix, separades per dues grans festivitats com són la de Tots Sants i la de les Santes Creus de Maig. La primera era la diada de baixar a terra baixa, a les pastures d'hivern i d'aquesta manera s'aconseguia que els parts es produïssin entre Tots Sants i Nadal, quan el ramat ja era a casa. Durant la primavera i l'estiu, s'engreixava el bestiar a muntanya, per vendre'l.

El cicle transhumant s'acabava d'organitzar a l'entorn de quatre diades més, que es corresponen aproximadament amb els solsticis i els equinoccis: Sant Miquel, Nadal, els dies emprats i Sant Joan. Si bé les dates poden ballar una mica, segons la comarca o la vall, responen a un esquema comú i persistent.

Sant Miquel de Setembre marcava el moment d'abandonar la muntanya. Era el dia de triar el bestiar de cada casa. Diada festi-



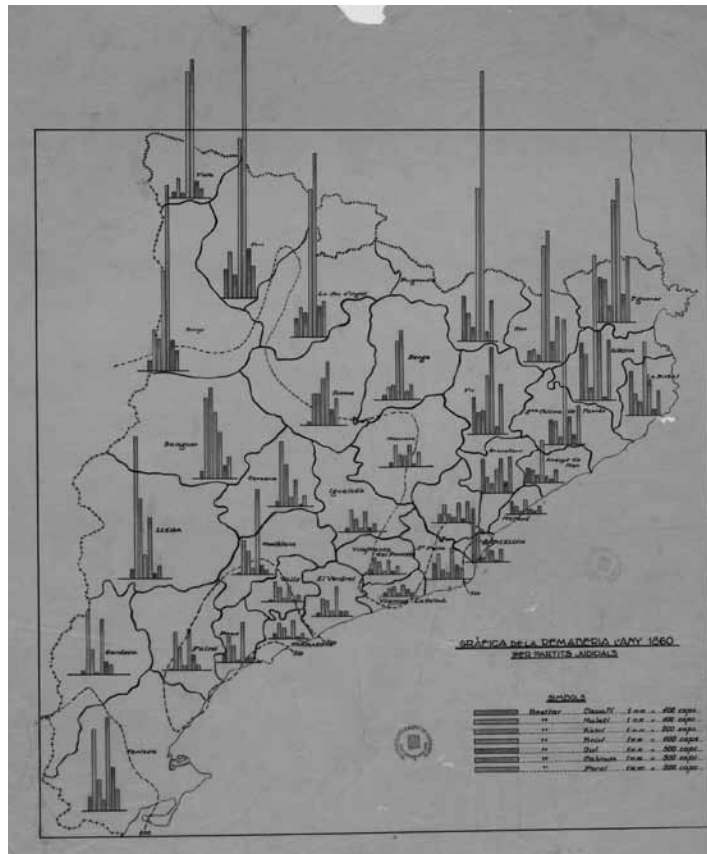
va, de parar pletes, de fer anar el ganxo o tirapeus, de comptar el bestiar a la manera d'abans, és a dir, de cinquanta en cinquanta. En muntanyes amb poca herba, es podia baixar abans: els de Gresolet, per exemple, baixaven, i encara baixen, per la Mare de Déu de Setembre. La gent de muntanya es quedava pels baixants del poble fins a Tots Sants, mentre que la de la plana ja tirava avall. Temps de separar les ovelles, la baciva –el ramat improductiu– del ramat de cria, al qual es reservaven les millors herbes i les màximes atencions. Temps de tancar, a la nit, el corral.

El Nadal era la festa major dels pastors, la festa de la criança. Era tradició que a la Missa del Gall, els pastors fossin els primers en adorar el nounat. Primer, feien un alegre ball rodó enmig de l'església i, després, juntament amb un moltó manyac guarnit amb una gran borromba, cintes de colors i fins una candela encesa a cada banya, s'acostaven al bressol i s'agenollaven davant el Jesuset. Segons Amades, era segurament un ritual ancestral que representava la submissió d'una antiga divinitat cornada i protectora del bestiar al nou Déu cristià. En aquest moltó es reconeixia una certa divinitat protectora del ramat: no se'l matava i moria de vell al ramat.

Els dies emprats o manllevats, també anomenats les velles de març i les joves d'abril, assenyalaven el pas de l'hivern a l'estiu. Dies difícils, dies sense herba i amb un temps variable i traïdor que podia donar grans disgustos als pastors,

Pla de l'Orri (ARXIU TURISME CCBERGUEDÀ)

Gràfica de la producció ramadera catalana, per partits judicials, l'any 1860. ArxIU Cartoteca de l'Institut Cartogràfic de Catalunya



com bé expressa el refranyer: Si el març gira cua, d'ovella no en deixa ni una o, també, Si el març marceja, no et fiïs d'ell, mata l'ovella i castiga l'anyell. Era el final de l'estació de la cria i moment de barrejar, de nou, el ramat de cria i la baciva. Temps de fer formatge als orris. Temps de tancar el ramat en pletes, al ras, de femar els camps i de dormir dins del burro o pastera, al costat del bestiar. Dies de tondre i de marcar amb pega el senyal de cada casa als animals que han de pujar a muntanya.

Sant Joan o Sant Pere marquen el moment d'entrar a l'alta muntanya. Per pujar, es posaven als moltos manyacs o als crestons que guiaven el ramat les grans esquelles de la transhumància i els collars musicats amb signes solars, instruments considerats màgics i protectors. Era el moment de barrejar els senyals de cada casa dins la gran ramada de l'estiu. Dies de dormir a la jaça, el bestiar, i, dins de la barraca, els pastors.

És aquest dels pastors, un món, unes activitats i una cultura que s'acaben però que, per la seva durada secular, ha deixat una riquesa de coneixements, d'acti-

tuds, de tasques i de lèxic que no podem deixar perdre.

Notes

- (1) El món dels pastors va ser recollit per Joan Amades en el seu treball "Vocabulari dels pastors", Butlletí de Dialectologia Catalana, XIX, pàgs. 64-240.
- (2) De l'extensa obra de Violant i Simorra destaquem l'edició de *La casa pallaresa y la vida pastoril de 1944*.
- (3) La seva biografia recollida en la Gran Enciclopèdia Catalana el qualifica de folklorista i el defineix com un propietari rural que conegué a fons la vida pagesa i la vida dels pastors, temes que, sota el guiatge de Tomàs Raguier, ressenyà en diversos articles apareguts a *Catllaria Scriptorium*, publicacions ripoleses anteriors a la guerra civil. Recollits i editats en forma de llibre (*Vida dels pastors*, 1935; *La vida a pagès*, 1966) per l'impressor Daniel Maideu, els seus escrits constitueixen un document preciós sobre la vida i els costums de la ruralia, narrats amb un agradable lirisme i amb un llenguatge popular altament evocador.
- (4) SERRA VILARÓ, Joan (1947): *Les baronies de Pinós i Mataplana*. Volum 2. Biblioteca Balmes. Barcelona. Pàg. 324.
- (5) VILÀ VALENTÍ, Joan (1949): "Evolució històrica de la transhumància a Catalunya" a *Comptes rendues XVI Congrès International de Géographie*. Lisboa.
- (6) PAPELL i TARDIU, Joan (2005): *Diplomataris del monestir de Santa Maria de Santes Creus (975-1225)*. Volum I. Fundació Noguera. Col·lecció Diplomataris, número 35. Barcelona. Document 196, pàg. 296.
- (7) PAPELL i TARDIU, Joan (2005): *Op. Cit.* Document 254, pàg. 366.
- (8) ALTISENT, Agustí (1974): *Història de Poblet*. Abadia de Poblet. L'Espluga de Francolí (Conca de Barberà). Pàg. 95.
- (9) RIU i RIU, Manuel (1962): "La formación de las zonas de pastos veraniegos del monasterio de Santes Creus en el Pirineo durante el siglo XII", a *Publicaciones del Archivo Bibliográfico de Santes Creus*. Número 17, Santes Creus. Aiguamúrcia (Alt Camp).
- (10) PAPELL i TARDIU, Joan (2005): *Op. Cit.* Document 198, pàg. 298.
- (11) PAPELL i TARDIU, Joan (2005): *Op. Cit.* Document 312, pàg. 446.
- (12) SERRA VILARÓ, Joan (1944): *Les baronies de Pinós i Mataplana*. Volum 1. Biblioteca Balmes. Barcelona. Pàg. 312.

M. Dolores Santandreu Soler i Rosa Serra Rotés.