

# Els Arquers

## Les colònies mineres de la *Unión Española de Explosivos* a Cardona (1934)

### La transformació de l'antic salí de Cardona.

A principis del segle XX les salines de Cardona no van quedar exemptes dels diversos canvis que es van donar en la industrialització dels jaciments miners. El nomenament per primer cop d'un enginyer com a nou administrador de les salines es converteix en la base per entendre un decenni marcat per la producció de sal gemma i la recerca de potassa. Sota la direcció de l'enginyer Emili Viader i Solé es projecta per primer cop una explotació a nivell subterrani per poder extreure sal, es millora la productivitat i s'abarateixen els costos tant de producció com de transport. L'any 1912 i a l'entorn del salí de Súrria, la societat *Macary y Viader* comença els treballs d'aprofundiment d'un nou pou on es localitzen les primeres manifestacions de sals potàssiques; la presència de potassa a la conca del mig Cardener ja era oficial. La magnitud del descobriment fa entrar en joc diverses pressions que procedeixen tant de l'Estat espanyol com de societats franceses, belgues i americanes, però sobretot és el *Kalisynsicat* alemany que veu perillar l'hegemonia del seu poderós *lobby* en el sector de la potassa. La deriva dels esdeveniments entre 1912 i 1918 va concloure amb el control del nou jaciment a mans de la societat *Solvay et cie*, en el cas de Súrria, i *Unión Española de Explosivos, SA* (a partir d'ara UEE) (1), en el cas de Cardona.

L'estratègia d'UEE per desembarcar al mig Cardener es basa en l'adquisició de concessions en la zona a través de societats intermediàries com la *Sociedad General para la Industria y Comercio*, que des del 1912 s'havia fet amb diferents concessions a l'entorn

de les salines de Cardona. L'any 1923 la UEE comprava les salines de Cardona al duc. Començava l'explotació del salí de Cardona i l'extracció de potassa dins d'uns paràmetres industrials. L'any 1925, la UEE comprava les últimes concessions. Tot estava preparat perquè la UEE iniciés l'explotació potàssica a Cardona dins d'uns paràmetres purament industrials. A finals de l'any 1929, l'explotació funcionava a ple rendiment amb 1.200 treballadors en plantilla, aproximadament.

La necessitat de mà d'obra especialitzada en la mineria i el fenomen immigratori.

L'activitat plenament industrial dins d'uns principis capitalistes comportà un problema de reclutament laboral per a UEE. La necessitat d'una àmplia capacitat de mà d'obra mínimament especialitzada en el camp de la mineria fa aparèixer els primers moviments de migració per una manca de treballadors especialitzats i, principalment, per l'actitud de la població de Cardona que es manté al marge de l'activitat minera a causa de la seva duresa laboral, la proliferació d'accidents laborals i malalties. Aquesta actitud vers el sector miner es repeteix al llarg de les diverses zones mineres del territori català que posseeix un mínim índex d'ocupació de persones nascudes a Catalunya, i només en casos concrets de situació laboral extrema es considera com una oferta laboral. Al mateix temps, cal mencionar que la Universitat de Barcelona no ofereix en cap de les seves facultats els estudis superiors d'enginyer ni tampoc cap *Centro de Enseñanza Técnico* ofereix la possibilitat de cursar el peritatge facultatiu de mines.

Si observem les dades referents a la procedència i ocupació dels treballadors de l'any 1929, veiem que se situen en una mitjana que supera el 70% pel que fa a l'ocupació de llocs de treball de l'explotació minera de Cardona per part de gent nouvinguda, constatant la realitat del fenomen migratori.

	% d'emigrants
Peons interiors i miners	95 %
Peons especialistes exterior	60 %
Tècnics superiors	100 %
Tècnics mitjans (perits - facultatius)	80 %
Tècnics inferiors	70 %
Administratius	50 %
Oficials	40 %

Fonts documental R. FORTICH CAMPS

Aquesta nova situació fa que Cardona visqui un trasbals davant la nova activitat industrial i el creixement vertiginós de la localitat. La localitat vinculada, tradicionalment, al sector agrari i ramader, a la petita indústria i al tèxtil absorbeix en un breu període la immigració de famílies senceres de diverses zones mineres del país o simplement de les regions més pobres de l'Estat que es dirigeixen a Cardona cercant feina.

Ja des de l'inici de l'explotació, la xifra de gent instal·lada a la vila s'aproxima a les 900 persones, la seva procedència es concentra en el sud-est de la península, a les zones d'Almeria, Múrcia, València, Conca, Castelló i Albacete. L'origen d'aquest flux migratori coincideix amb els canvis que afecten la mineria de gran part d'Espanya en finalitzar la I Guerra Mundial, concretament a les explotacions de Gador, Almagrera i el nucli miner de La Unión (2).

A part, la nova explotació minera ha de considerar la important arribada d'un grup d'enginyers i operaris estrangers,

majoritàriament procedents d'Alemanya, Bèlgica i França, destinats a tasques de tècnics, comandaments intermedis i especialistes. Aquest grup destaca per unes característiques pròpies. En primer lloc, no constitueixen unitats familiars ja que es traslladen sols a Cardona i destaquen per un aïllament vers la societat de Cardona vinculat de forma directa a la seva estada temporal a la localitat. De forma paral·lela, la situació bèl·lica tant d'Espanya com del continent europeu durant les dècades de finals dels trenta i inicis del quaranta condiciona la seva estada a Cardona.

Les característiques pròpies dels immigrants procedents de la resta de l'Estat espanyol estan marcades pel trasllat de la totalitat de les unitats familiars a la vila, amb la tipologia d'una mitjana superior a la de la vila de 5,4 persones vers les 4,4 persones respecte a Cardona. La sobtada arribada de treballadors genera una congestió del nucli urbà i el seu allotjament en pèssimes condicions comporta la degradació de l'espai urbà.

El xoc d'identitats amb el poble és una realitat i al poc temps la seva concepció vers la gent nouvinguda s'emmarca en el concepte de pertorbador de la pau social. La proposta de la colònia obrera es presenta com la solució més viable per sufocar una ràpida industrialització, combinant els ideals nostàlgics de la protoindustrialització per solucionar la difícil integració del nou fenomen dins de l'estructura urbana existent.

### La planificació social i laboral de la UEE.

Un cop planificada l'estructura econòmica i empresarial, la UEE

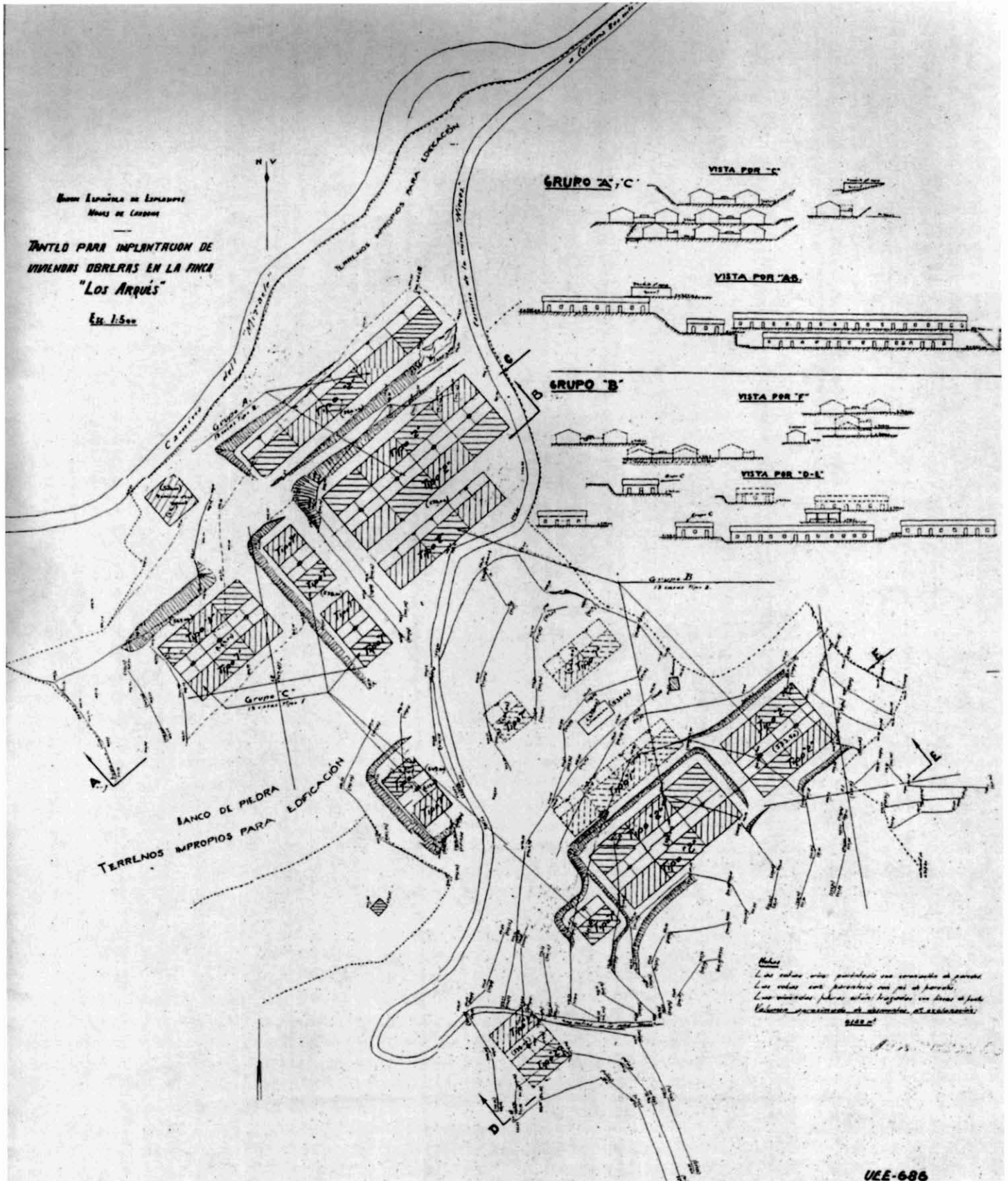
es veu abocada a considerar ràpidament la seva nul·la planificació social i laboral. Les tensions socials que afecten la població tenen la seva màxima plasmació en la vaga de les "nou setmanes" de l'estiu de 1931 i els fets de gener de 1932. A Cardona, la gran part dels obrers de l'explotació mine-

Plànol de la colònia dels Arquers a escala 1:500 que porta com a títol "Tanteo para implantación de viviendas obreras en la finca Los Arquers. Unión Española de Explosivos. Minas de Cardona" AHC

ra de la UEE estava organitzada sota el *Sindicat Únic de Cardona*, constituït a finals de 1930 (3).

La vaga de les "nou setmanes" de l'any 1931 i els fets del 1932 mostren una reivindicació d'una vida sociolaboral gens amable. No només estem parlant de peticions que fan referència a les dures con-

dicions mineres en el dia a dia de l'explotació i al compliment de les mesures de seguretat en conformitat amb la llei de la *Policia Minera*. Els obrers reivindiquen millores dels seus baixos salaris per afrontar els grans costos de la seva vida familiar, amb l'augment dels preus dels lloguers com a eix cen-



UEE-686

tral de les seves peticions conjuntament amb els aspectes higiènic i sanitaris.

Però la colònia s'ha de concebre com una recompensa als obrers models. De la seguretat i l'estabilitat d'aquest model se n'obté una reacció per part de l'obrer marcada per la disciplina, sobretot en els casos en què l'obrer és responsable d'una unitat familiar. Aquest fet es vincula directament amb les tendències de paternalisme empresarial que s'amplien cap als camps de la política social, comercial, cultural, ... Fins arribar al punt en què l'empresa considera la colònia com la pedrera dels futurs miners privilegiant l'ingrés dels fills dels treballadors.

### La torre d'Els Arquers

Els orígens dels terrenys es remunten a la propietat que la família Planés tenia en aquest indret, amb una torre o casa de reduïdes dimensions per a l'explotació de les seves terres plantades d'oliveres i vinya, la qual rebia el nom de la Torre d'en Planés. En el decurs de la primera meitat del segle XVII, la torre amb les seves terres passà a mans de la família Arquers, motiu pel qual la seva designació passà a ser de la Torre d'Els Arquers. L'any 1649, la vídua Lluïsa Arquers va vendre la seva propietat a Miquel Manganel, pagès del lloc de la Coromina, qui després la va traspassar a Pau Vilar, botiguer de robes, negociant i home de fortuna de Cardona en el segle XVII.

En el decurs dels decenniis següents, els Vilar ampliaren la propietat d'Els Arquers amb l'annexió d'altres porcions de terres fins a sumar les més de 14 ha o 182.670

m<sup>2</sup> que la integraven a començament del segle XX.

Aleshores, però, ja feia més de cent anys que la finca era administrada en règim de marmessoria eclesiàstica com a conseqüència dels heretats realitzats pels Vilar. Desamortitzada per l'Estat, fou venuda l'any 1886 en pública subhasta a favor de Carles de Subirà, el baró d'Abella, un dels terratinents més assenyalats de la Cardona vuitcentista. La compra-venda incloïa les dues finques situades a la partida de Coma (Collasos), anomenades Arqués i Corderoure.

En darrer terme, i amb data del 22 de setembre de 1928, la torre i terres d'Els Arquers van ser comprades per UEE a la nova família de propietaris des de l'any 1923, la família Casals i Bernades.

### Els patrons arquitectònics d'Els Arquers enfront a d'altres models.

El debat que havia afectat l'Estat espanyol entorn del problema de l'habitatge mínim al llarg dels anys vint plantejava un xoc vers els models que es defensaven des de la resta del continent. La colònia d'Els Arquers s'emmarca en la concepció que va iniciar la primera legislació d'habitatge barat amb la *Ley de casas baratas*, aprovada al juny de 1911, que té continuïtat amb la següent de l'any 1921, en les quals s'afavoreix la construcció d'habitatges higiènics i barats. A aquesta situació cal sumar-hi els canvis arquitectò-

Colònia Arquers en una fotografia de Zerkowitz

AHC

tics de finals de segle XIX i principis del segle XX, amb la influència de les avantguardes que obren noves vies de concepció de l'urbanisme i que són la base per entendre la racionalització dels espais per a habitatges obrers en el segle XX (4).

La construcció d'Els Arquers és l'edificació d'habitatges més important portada a terme per la UEE, amb l'enginyer de mines José Aramburu Luque com a director de l'explotació. La colònia d'Els Arquers és una arquitectura de petits habitatges unifamiliars disposats de forma disciplinària, gairebé obsessiva. Consta de 105 habitatges i el racionalisme de la seva concepció aposta per la repetició monòtona de mòduls i elements, pel color blanc, superfícies planes, per la dificultat de trobar-hi formes corbes i la proporcionalitat a l'escala humana. Els Arquers plasmen la vella idea de l'obrer vivint lluny dels escenaris urbans en un entorn saludable. Aquesta característica de nucli disseminat de la trama urbana es converteix en el denominador comú dels diversos emplaçaments de les colònies obreres a Cardona.

En la documentació contractual i de conveni per a la construcció d'Els Arquers, el mateix director aposta per proporcionar als obrers uns habitatges còmodes i al mateix temps higiènics, aspecte que preocupava molt a nivell social arran de les dures condicions en què s'allotjaven en el centre urbà. La totalitat del cost de la construcció dels habitatges va córrer a càrrec de la UEE a causa de tensions amb el govern municipal de Cardona, que van aug-

mentar arran de problemes fiscals.

La UEE basa la construcció dels habitatges d'Els Arquers en una política de baixos costos. El principal material utilitzat en la construcció són argiles de baixa qualitat i la disposició dels habitatges es basa en fileres de mòduls lineals compostos per habitatges de petites dimensions amb equipament mínim.

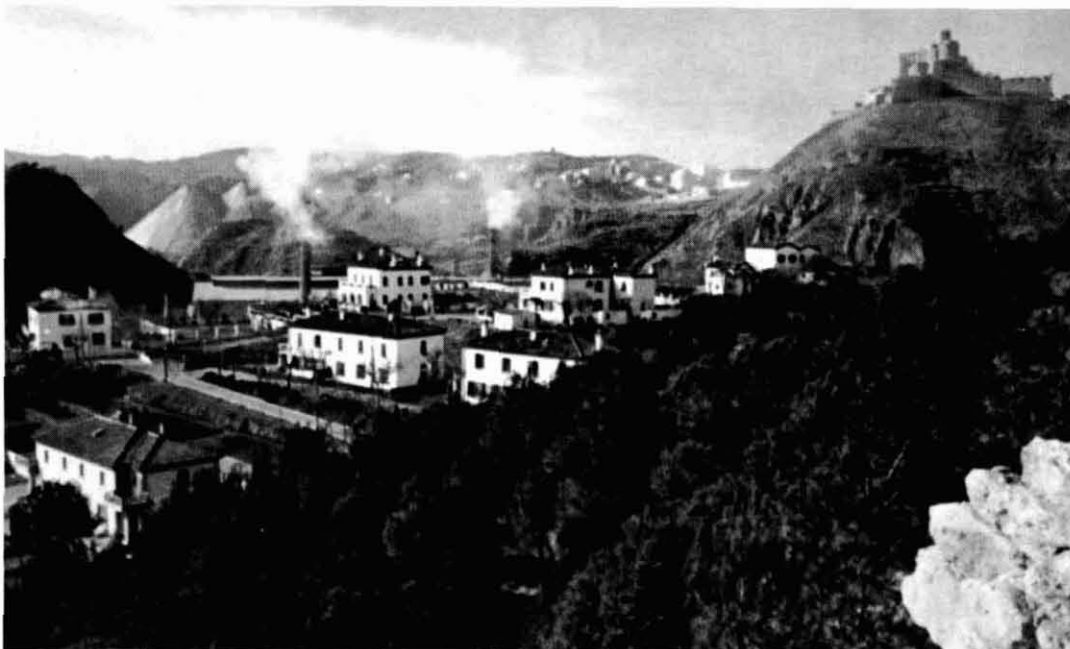
La construcció dels habitatges obrers a Els Arquers no soluciona el problema. Els fluxos migratoris no s'aturen i el nombre d'albergs i barraques es multipliquen arribant a una situació crítica els anys 1952-1955, quan les barraques se situen al costat de la colònia Els Arquers amb el material que la mateixa empresa facilitava als treballadors. En el cens de l'any 1955 es comptabilitzen 40 barraques que albergaven 199 persones.

Davant el model de les colònies Els Arquers, trobem la seva antítesi en la zona residencial d'Els Escorials. Aquests terrenys tenen el seu origen documentat en els notaris Olzina i la seva torre d'Els Escorials, en el segle XVII. UEE va comprar, amb data del 23 de juny de 1925, a Maria del Patrocini Puig i de Franch la totalitat dels terrenys que sumaven una superfície de 151.800 m<sup>2</sup> d'extensió.

Emplaçada damunt d'una carena coneguda amb el nom d'Els Escorials, es construeixen els habitatges que ocupen el director, enginyers i personal facultatiu pertanyent a la direcció de les mines. Aquesta zona residencial fou la primera que va dur a terme la UEE en el seu ideari de construcció d'habitatge obrer i fou construïda durant els anys 1926 i 1928, al mateix temps que es feien els treballs de preparació dels pous. La seva projecció fou des de l'estranger amb una imatge molt pròxima a la mineria francesa. Aquesta concepció arquitectònica xoca plenament amb les formes del paisatge arquitectònic de la construcció local. Estem parlant d'una imposició urbanística que amaga la colonització d'un entorn de formes arquitectòniques considerades endarrerides i estancades. Els Escorials, amb un plantejament que no dona opció per a la com-







binació ni l'harmonia amb les formes autòctones, fereix les sensibilitats de la població contribuint a l'augment de la marginació dels seus habitants.

L'estil arquitectònic d'*Els Escorials* segueix un marcat patró dels habitatges que es poden trobar en les explotacions mineres franceses, tant en la concepció en els plànols com en la seva posterior construcció. El seu plantejament es basa en el model de xalet europeu constituït per una planta baixa i un pis superior. En total, a 35 empleats de personal superior se'ls facilita el seu corresponent habitatge, amb 20 habitatges dotats amb 5 habitacions, i els 15 d'habitatges restants estaran equipats amb 3 habitacions.

L'explotació minera de la UEE a Cardona es complementa amb els habitatges obrers de la colònia Aramburu, amb un grup de 52 habitatges construïts dins de la Coromina l'any 1952. La colònia Manuela, pròxima a l'antiga fàbrica de *Explosivos Río Tinto*, va ser construïda l'any 1956 amb 24 habitatges i ampliada posteriorment amb 48 habitatges més. Cal destacar que a principis dels 70 es va iniciar la construcció d'una nova colònia, però a causa de la seva deficient estructura no va arribar a ser habitada.

### Conclusions.

La resposta al problema social que pateix Cardona amb la població immigrant que es tradueix en aquest esquema de segregació

### Els Escorials (Unirama, febrer de 1969)

AHC

social presenta l'allunyament del centre urbà com una arma de doble fil. Per una banda és un element de cohesió dels habitants, però per una altra banda els allunya de la vida urbana dificultant la seva integració. No és estrany que els vincles de parentesc i de veïnat es converteixin en un mecanisme pròpiament de protecció de l'individu davant la novetat de l'entorn que s'ha d'afrontar com *quelcom hostil. El fet de viure pròxim als familiars, coneguts i amics contribueix a reproduir un ambient proper, conegut. Al mateix temps, qualsevol relació veïnal, associativa, festiva o sindical agafarà forma. La construcció de les colònies sumat a la superació de la primera etapa en què la gent nouvinguda s'estableix a la localitat inicia un procés irreversible que es plasma a mesura que passen els anys i es perden les característiques pròpies de la societat d'origen, s'abandona qualsevol intenció de retorn i, en el moment que la família creix en nombre arran dels fills, es considera que mitjançant ells pot arribar la seva pròpia integració. L'immigrant, encara que no sigui cardoní de naixement, si que ho és per treball, lluita i sacrifici.*

### Bibliografia

- «Ley de Casas Baratas de 12 de junio de 1911», *Enciclopedia Jurídica Española*, Apéndice 1911, Francisco Seix Editor, Barcelona, 1911, p. 223-228.
- «Ley de Casas Baratas de 10 de diciembre de 1921», *Enciclopedia Jurídica Española*, Apéndice 1921, Francisco Seix Editor, Barcelona, 1921, p. 206-216.
- LL. FERRERIALOS, «La industrialització tèxtil de Cardona en el segle XIX», *XXXIX Assemblée Intercomarcal d'Estudiosos*, II, Cardona, Patronat de Municipal de Museus, 1994, pp. 183-193.
- A. FUENTES I MARTINEZ, «La vaga de les "nou setmanes" a les mines de Cardona l'any 1931», *Butlletí del Patronat de Municipal de Museus*, 5, Cardona, 1988, p. 13-21.
- A. GALERA I PEDROSA, «La rodalía de la vila de Cardona. Territori, vitivinicultura i oligarquies urbanes en el mig Cardener (segles XIII-XVI)», *Els paisatges de la vinya* (congrés, Manresa, Bages, 24, 25 i 26 d'octubre de 2003), Manresa, Centre d'Estudis del Bages, 2003, pp. 25-36.
- A. GALERA I PEDROSA, «Aigua, irrigació i oligarquies urbanes en el mig Cardener. La sèquia de Cardona (segles XIII-XV)», comunicació presentada en el *Col·loqui internacional d'irrigació, energia i abastament d'aigua: Els canals a Europa a l'edat mitjana*, celebrat en el Museu de la Tècnica de Manresa, els dies 25/27 de novembre de 2004, sota l'organització de la Universitat Paris 1 (CNRS -UMR 8589), el Parc de la Sèquia i el Museu de la Tècnica de Manresa, en premsa.
- A. GALERA I PEDROSA, «La búsqueda y explotación de la potasa en Cataluña. El Parque Cultural de la Montaña de Sal (Cardona,

Bages) y la reinterpretación de su historia», *De Re Metallica*, 4, Madrid, 2005, p. 39-57.

J. A. GIMÉNEZ I RUIZ, «Características de la inmigración minera a Cardona», *XXXIX Assemblée Intercomarcal d'Estudiosos*, I, Cardona, Patronat de Municipal de Museus, 1994, pp. 79-90.

D. MARTÍNEZ I MUÑOZ, «Los hechos de Enero de 1932 en Cardona», *El Cardoní*, Cardona, 1982, p. 9-12.

### Fons documentals

Arxiu Històric de Cardona, Fons Mines de Cardona, Informe Paul Floquet, Paris, 1925.

Arxiu Històric de Cardona, secció XIII "Urbanisme".

R. FORTICH CAMPS, *Apuntes históricos de la Cardona bimilenaria e historiogràfica del 14 de abril de 1931 al 1 de abril 1939*, Cardona, 1986, treball mecanografiat.

### Notes

- (2) A l'hora de treballar les dades inicials sobre la mobilitat de mà d'obra del període de construcció 1924-1929 s'ha de precisar que presenten la problemàtica de les deficiències en el cens i el no-empadronament a la vila de gran part dels treballadors fins a una consolidació del projecte de l'explotació minera.
- (3) L'organització sindical viu el seu màxim desenvolupament arran de la proclamació de la II República l'abril de 1931 i aposta per una línia sindical marcada per les directrius de la *Confederación Nacional del Trabajo (CNT)* on cal destacar l'agrupació dels obrers pel mateix ram de la indústria, deixant de banda el vell sindicalisme d'oficis. Segons les fonts del mateix sindicat, en l'any 1931 els afiliats s'aproximen als 1500, amb uns 700 afiliats que són personal de mines, els restants estan vinculats a les activitats tèxtils i d'altres de la localitat.
- (4) La declaració del Congrés Internacional d'Arquitectura Moderna de l'any 1928 defineix l'urbanisme com la planificació dels diversos llocs i ambients en què es desenvolupa la vida material, sentimental i espiritual en totes les seves manifestacions individuals i col·lectives.

### Josep Maria Monge Rosell i Andreu Galera i Pedrosa.

Ajuntament de Cardona/Parc Cultural de la Muntanya de Sal i Arxiu Històric de Cardona