

Encara poden ser útils les colònies?

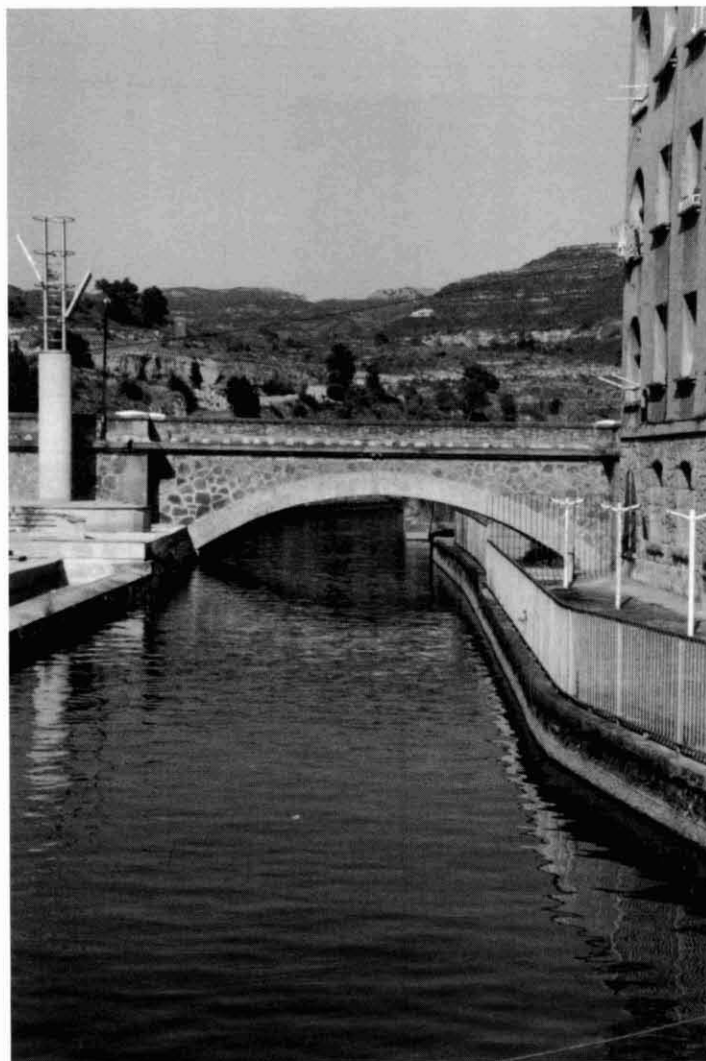
Fàbriques, habitatges i convents ja s'han reconvertit per a usos diferents. Les altíssimes xemeneies de les fàbriques tèxtils de Catalunya, unes xemeneies que es distingeixen a vegades quilòmetres enllà des de la carretera, són encara avui el símbol de les colònies tèxtils de Catalunya. Si ens hi acostem, passegem pels carrers i donem un cop d'ull a les cases, les esglésies, les botigues, les palanques i sobretot la fàbrica, sovint ben visible des de la torre dels propietaris, ens podrem fer una idea de com es vivia i es treballava a les colònies en les èpoques d'esplendor, quan la indústria estava a ple rendiment.

Però el motiu pel qual van ser fundades les colònies, la seva primera raó de ser, ja no existeix. I per això, si es volen mantenir viues, si no volen ser només carn d'arqueologia i de museu, s'ha d'actualitzar l'ús que es dona als seus edificis. És important que les cases segueixin habitades i també que les fàbriques treballin o s'utilitzin, però a més és també important que es facin servir tots els edificis que es van construir en el moment d'auge màxim dels enclaus. Així ho han entès aquells que els volen conservar i per això han buscat usos per a uns espais que d'altra manera quedarien obsolets.

Una vella estació de tren que serveix de centre informatiu. L'antiga estació de la Colònia Vidal, una de les instal·lacions de l'antic ferrocarril econòmic Manresa-Guardiola de Berguedà i que era utilitzada pels veïns de cal Vidal i cal Riera, prop de Navàs, es va convertir fa uns anys en punt d'informació del Parc Fluvial de les Colònies del Llobregat. La colònia Vidal es considera una de les portes principals del Parc Flu-

vial i tot aquell que arriba a l'antiga estació troba informació no només de les activitats del parc, sinó també de la formació, de l'arquitectura i de la història de les colònies. És també una botiga on s'hi poden comprar llibres i documents gràfics i fins i tot samarretes, bolígrafs i records de les co-

Vista del canal de la fàbrica de la colònia Burés (Castellvell i el Vilar)



lònies. Si ens endinsem a cal Vidal, al sud del Parc Fluvial trobarem la magnífica fàbrica molt ben conservada, que ja no s'utilitza com a tèxtil, però la sala de turbines o el museu a la Fundació Vidal són una bona manera per ensenyar com era aquesta indústria. Són molts els escolars que la visiten i molts els adults que es queden encara ben parats quan comprenen l'ús que es feia de l'aigua i la manera com es treballava.

No és l'únic museu. Una mica més el nord, a la Colònia Marçal,

el fill dels antics propietaris ha decidit muntar pel seu compte una mena de peculiar sala d'exposicions desgraciadament tancada al públic. S'hi poden veure encara l'antic dispensari amb les vitrines d'instruments, les bates, les lliteres i fins i tot algunes medecines, l'escola amb els pupitres on estudiaven els fills dels treballadors, les sales de juntes, documents, fotografies dels avantpassats i de la fàbrica i plànols de la zona, del riu i dels entorns, els menjadors, els vestuaris de les dones i la maquinària. Tot una col·lecció privada col·locada en les velles dependències de l'entorn de la fàbrica i que de segur els visitants agrairien si s'obris a la llum pública. Per no perdre de vista l'origen de tot plegat, el museu està connectat amb la fàbrica encara en ús. Si bé és cert que el que s'hi fa no són els productes tradicionals per la qual va ser creada, el fet d'estar llogada a diferents tallers la manté viva.

A cal Pons, una altra de les colònies emblemàtiques, les monges eren responsables de la primera ensenyança i, a més, tenien cura de la residència per a joves treballadores que vivien a pobles massa allunyats de la colònia per anar i tornar cada dia. L'antic convent, remodelat i pintat de colors càlids que el fan agradable i acollidor, lluny segurament de la fredor conventual, és actualment seu d'un dels telecentres de la Generalitat, conegut com Telecolònia. I pràcticament s'ha quedat petit. Perquè l'espai s'ha de compartir, unes hores al dia, amb cursets de tota mena de matèries. La telecolònia, actualment dotada amb la tecnologia més nova com una xarxa wireless que funciona amb la utilització d'energia solar per al subminist-



trament elèctric d'un punt d'accés, té ja dues subseus a les colònies de l'Ametlla de Merola i Viladomiu Nou.

A la mateixa colònia de cal Pons s'ha trobat ús per a la torre de l'amo. És una de les torres més ostentoses de la comarca. Altíssims sostres amb artesonats i pintures a les parets de les sales que en el seu dia devien servir per fer-hi grans festes i banquets i també per viure-hi còmodament tota una família amb el seu servei. Ara, però, és un espai per fer-hi cursos de formació on hi van joves alumnes de tota la zona. A la torre se li hauria de fer una bona remodelació, però almenys de moment s'ha aconseguit que s'utilitzi per a una finalitat que segurament els seus propietaris no haurien imaginat mai. Als jardins que l'envolten, els estudiants esmorzen i passegen. Estan oberts a tothom. Està bé que es doni bon ús a un parc construït durant l'esplendor de la colònia. I no l'únic. Els jardins serveixen també per fer-hi concerts nocturns en els dies d'estiu.

Com hem vist, les colònies tenen a més de les fàbriques i els habitatges, esglésies, jardins, botigues i també biblioteques i teatres. El de l'Ametlla de Merola va servir durant anys perquè molts grups hi estrenessin les seves obres abans de portar-les a poblacions més grans. És un magnífic teatre inaugurat el 1902 amb capacitat per sis-centes persones que també necessitaria una certa remodelació, però que serveix encara per fer-hi les obres de teatre creades pels veïns de la colònia i sobretot per representar-hi, durant les festes nadalenques, els Pastorets autòctons dels quals tan orgullosos estan els habitants de

La Farga Bebié, a mig camí entre els municipis de les Llosses i Montesquiu.

(FOTO RSR)

l'Ametlla i en els quals hi participa tot el poble. L'Ametlla de Merola té un excel·lent llegat cultural format per una cultura viva al carrer, però també per documents, fotografies i llibres. Es poden consultar a la sala-biblioteca habilitada per a aquest ús.

I queden encara les esglésies. Les colònies del Llobregat en tenen de tan valuoses com la cripta de la Colònia Güell, ben coneguda i ben documentada. Però n'hi ha d'altres que malgrat no ser tan valuoses arquitectònicament, són aptes no només per al culte religiós, sinó per a activitats culturals, com concerts o representacions. És el cas de l'enorme església de cal Pons, neogòtica i força ben conservada, que els veïns ensenyen amb orgull i que té fins i tot una cripta on hi van ser enterrats els amos Lluís Pons Enrich i la seva esposa Anita.

Encara que en algunes colònies es fa patent la decadència d'una època i una indústria, altres, com l'Ametlla de Merola, són un exemple de bona conservació de l'espai: carrers cuidats, flors davant de les cases que recorden les del Maresme i la idíl·lica palanca, el pont de ferro construït fa més d'un segle, i una filera d'hortets al costat del riu. El fet que hi visqui gent, com en molts altres casos, ja sembla per ara una garantia de supervivència. La majoria

dels veïns estan encantats d'explicar la seva història i orgullosos de viure i, en molts casos, haver nascut en un lloc tan peculiar. Almenys això es desprèn de les explicacions que donen al visitant. Seria desitjable que el Parc Fluvial del Llobregat, que inclou 16 colònies en vint quilòmetres, totes connectades per un camí que es pot fer a peu o en bicicleta, ajudés a la supervivència de l'arquitectura industrial. En algunes ciutats europees l'experiència de la conservació de determinats edificis fins i tot ha superat les expectatives. És el cas de La Tate Modern, el magnífic museu d'art modern de Londres inaugurat fa cinc anys en una antiga i remodelada fàbrica d'energia a la vora del riu Tamesis. La Tate no amaga els seus orígens, sinó que els potencia. No en va la sala principal encara és coneguda amb el nom de Sala de Turbines.

Anna Cortadas,
periodista



Armeria Sistach, sempre amb l'esport i la cultura

Plaça Viladomat 1,
Tel. 93 821 68 20
Fax 93 821 68 21
08600 Berga

armeria@sistach.com