

# La colònia Güell: arquitectura entre altres coses

De tots els aspectes que singularitzen la Colònia Güell en el conjunt de les colònies industrials de Catalunya, possiblement l'arquitectura i l'urbanístic és el que destaca per sobre dels altres.

És cert que la fundació de la Colònia Güell va obeir a un projecte social explícitament definit i ben dotat pels seus fundadors, i que la innovació tècnica va fer dues aportacions importants: el ple desenvolupament del teler de Ferran Alsina, altrament anomenat Barrau-Alsina, i la invenció del sistema Balmes de grans estirats de filatura. També el volum industrial de la fàbrica i el nombre d'habitatges la situen entre les colònies més grans de Catalunya. El fet d'utilitzar vapor en lloc d'energia hidràulica aporta una reflexió significativa a la historiografia pel que fa a la polèmica justificació de l'aparició de les colònies industrials. Però és en la seva arquitectura on la colònia Güell no té parangó amb cap altra colònia.

Eusebi Güell va fer l'encàrrec de la construcció de la colònia a Antoni Gaudí, però aquest el declinà perquè, en aquell moment, treballava en els projectes la Sagrada Família i el Palau Episcopal d'Astorga. Aleshores el projecte va passar al seu col·laborador, el mestre d'obres Francesc Berenguer, a qui s'atribueix el disseny del conjunt residencial. No obstant, Gaudí va acabar projectant l'església (1898-1915) i altres arquitectes, com Joan Rubió, Jujol o Canaleta, van deixar la seva petja sigui en edificis civils, sigui en intervencions a l'església.

La Colònia Güell es va edificar el 1890 a la finca de can Soler de la Torre, a Santa Coloma de Cervelló (Baix Llobregat), que Joan Güell i Ferrer havia comprat



Ca l'Espinal és una obra primerenca de Joan Rubió i Bellver, deixeble de Gaudí (FOTO JOSEP PADRÓS)

Ca l'Ordal, de l'arquitecte Joan Rubió i Bellver (FOTO JOSEP PADRÓS)



el 1860. Va ser el seu fill, Eusebi Güell i Bacigalupi qui va construir-hi la colònia i va traslladar-hi l'activitat del Vapor Vell de Sants, fàbrica que venia funcionant des de 1845 i que havia introduït la fabricació de panes a Espanya.

La colònia Güell va ser declarada Bé d'Interès Cultural, Conjunt Històric, l'any 1990 i l'Associació del Museu de la Ciència i de la Tècnica i d'Arqueologia Industrial de Catalunya l'ha inclòs en els "100 elements del patrimoni industrial de Catalunya".

## La fàbrica

Primer es va començar a construir la fàbrica, de la qual no coneixem cap arquitecte que dirigís el projecte. Els mestres d'obres que hi van intervenir van ser la constructora Pagès, Piera i Portillo, i l'Agustí Alimany en la quadra nova de telers.

La fàbrica, estilísticament, s'inclou dins l'arquitectura moder-

nista, per l'ús del maó vist, encara que amb una qualitat molt allunyada del que posteriorment van ser fàbriques com la Casaramona de Puig i Cadafalch o el Vapor Aymerich, Amat i Jover de Lluís Moncunill. Llevat dels aspectes més epidèrmics, la construcció de la fàbrica no va aportar res de nou a l'arquitectura industrial. L'estructura de pilars de fosa, jàsseres, cabirons i emmetxats de fusta era prou antiga i experimentada.

Filatura, tondoses, tint i acabats s'ubicaven en edificis de la tipologia "de pisos". Els telers eren en una nau amb sostre de dent de serra, de 8.000 m<sup>2</sup> (sens dubte la més gran de totes les fàbriques del Llobregat). Altres edificis auxiliars s'adossaven a la muralla perifèrica del recinte.

La filatura, de planta baixa i quatre pisos, tot i que de diferents dimensions, reproduceix l'esquema del Vapor Vell de Sants, aquest últim convertit avui en biblioteca i escola. La maqueta de la filatura del Vapor Vell que hi ha al Museu de la Ciència i de la Tècnica de Terrassa també explica la distribució dels usos de la filatura de la colònia Güell.

Diguem, per acabar amb aquest apartat, que la potència instal·lada el 1908 era de 1.000 cavalls en una màquina de vapor de La Maquinista Terrestre i Marítima i 800 cavalls en una màquina Bollinkx. La fàbrica disposava, en aquell mateix any, de 8.740 pues de contínua, 15.280 pues de selfactina, 3.520 pues de retort, 188 telers model "Roda" (Barrau-Alsina) per a vellutets, i 561 per a pana.

### El nucli residencial

La colònia va ser dotada de tota mena d'equipaments: escoles, dos teatres, ateneu, cafè, fonda, farmàcia, consultori mèdic, cooperativa de consum, convent de monges, església i camp de futbol. Amb el pas del temps es van arribar a construir unes dues-centes setanta cases, les tres quartes parts de les quals per iniciativa de l'empresa i la resta per iniciativa particular.

En un terreny amablement ondulat, i separada de la fàbrica per una zona verda, la zona residencial s'articula en dos eixos en forma d'ela que parteixen d'una



Carrer Aranyó, de la colònia Güell. (FOTO JOSEP PADRÓS)

Carrer Malvehy, de la colònia Güell (ARXIU JOSEP PADRÓS)



ròtula monumental (edifici de ca l'Ordal, de Rubió i Bellver). A l'eix principal hi trobem la plaça, i la perspectiva del carrer finalitza al pont d'arc parabòlic que uneix l'escola i la casa del mestre (Francesc Berenguer). En el segon eix hi ha el carrer Reixach, al capdamunt del qual, i sense cap mena d'alineació, Gaudí hi va construir l'església.

De la colònia, l'arquitecte David Mackay en diu: "Una de les obres més interessants de Berenguer és el petit poblat de treballadors de Santa Coloma de Cervelló, la Colònia Güell, on per raons econòmiques la

construcció es va haver de restringir al mínim purament funcional. Es nota una bellesa tranquil·la en tot aquest poblat que ve proporcionada per la seva escala humana, per la unitat del material i pel pla reticular. Aquí realment, dins l'estructura d'una responsabilitat arquitectònica-social, el Modernisme sembla haver trobat la seva resposta més bella i racional" (1)

Les cases, d'entre 70 i 140 m<sup>2</sup>, tenen diverses tipologies. La majoria són adossades, de planta baixa i pis, disposen d'un pati posterior i d'un jardinet a la part del davant. Segons el mateix Mackay (2) "El que fa que el poble sigui atractiu és la correcta ordenació dels edificis. Els diferents grups d'edificis han estat dissenyats d'acord amb les condicions diferencials de cada carrer, l'orientació, la inclinació del terreny, les cantonades, etc."

A banda de la planificació global de la zona residencial, Berenguer hauria influït o dissenyat alguns dels grups de cases de més qualitat, on l'ús del maó aporta tot un catàleg d'aplicacions "en les que el material defuig sempre de les formes mudèjars i s'estructura cúbicament" (3). No podem, però, descartar el bon ofici de dos mestres d'obres, Andreu Espinal i Agustí Alimany que, a més de construir la colònia, van edificar unes quantes cases particulars per a si mateixos, les quals no desmereixen en res de les més artístiques del nucli urbà.

Dins d'aquest nucli hi trobem edificis singulars projectats per Francesc Berenguer i Joan Rubió. El primer va projectar el conjunt format per l'escola i la casa del mestre; també la cooperativa, en col·laboració amb Rubió.

Ca l'Espinal, una casa unifamiliar envoltada de jardí, i ca l'Ordal, interpretació d'una masia catalana, compartimentada per allotjar tres famílies pageses arrendatàries de la finca agrícola, són obres de Joan Rubió i Bellver, aleshores jove arquitecte del despatx d'en Gaudí.

I encara, ja als anys deu, el fill de Francesc Berenguer i Mestres, l'arquitecte Francesc Berenguer i Bellveí, va construir el Centre Catòlic de Sant Lluís i la casa del capellà.

### L'església de Gaudí

Gaudí va iniciar els primers estudis per a l'església l'any 1898, però no va començar les obres fins el 1908, per acabar-les el 1916, deu anys abans de la seva mort, i dos abans de la mort d'Eusebi Güell. De l'església només se'n va construir la planta baixa, allò que ara anomenem "cripta".

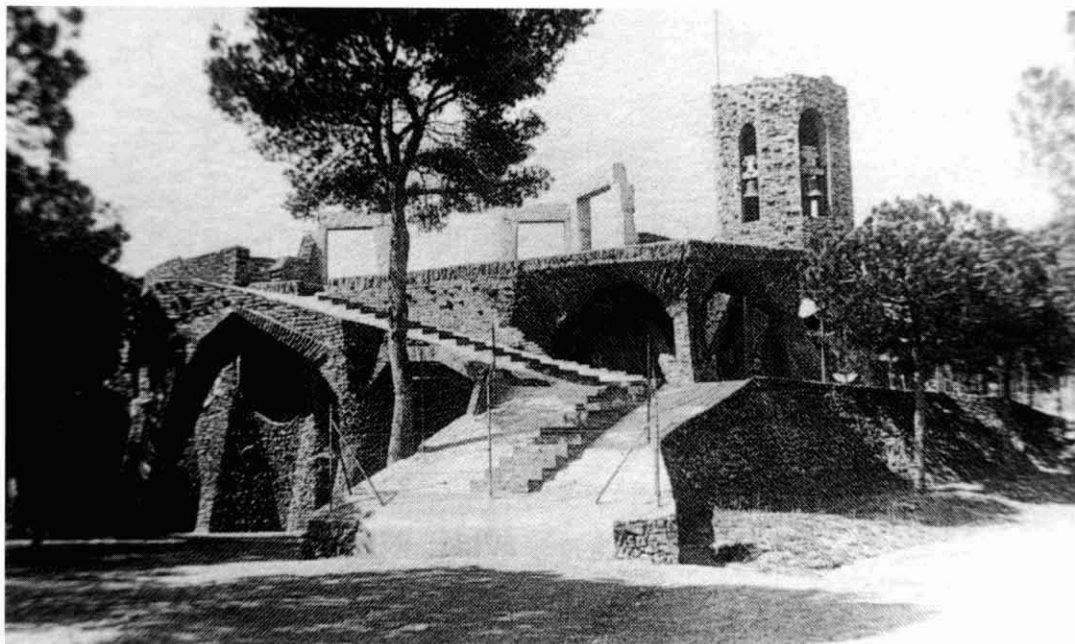
Les raons per les quals Gaudí va ser separat de les obres no han transcendit però, sens dubte, atès el potencial econòmic de la família Güell i la conjuntura favorable als negocis ocasionada per la Primera Guerra Mundial, el mo-

tiu de la suspensió de les obres no podia ser l'econòmic.

Joan Rubió, Josep Canaleta i l'enginyer Goetz van col·laborar en la construcció de l'església i, després de la guerra civil, Josep Maria Jujol va dissenyar l'altar major i el de la Sagrada Família, i Isidre Puig Boada va dissenyar el de la Mare de Déu de Montserrat.

En el llibre anteriorment citat, Oriol Bohigas parla de l'església de la colònia en aquests termes: *"A pesar de tot, aquesta cripta és l'obra més important del mestre i, potser, una de les peces fonamentals de l'arquitectura del segle XX. Mai cap obra no ha adquirit tal dinamisme orgànic; mai un espai ha tingut tal pluralitat perceptiva; mai l'arquitectura s'ha integrat fins a tal punt en la natura, en la vida, en l'estrictament geològic que brolla directament de la terra. És impossible intentar una descripció d'aquesta cripta, perquè cap terme del lèxic tradicional de l'arquitectura s'adapta a ella."*

No obstant aquesta dificultat descriptiva, ens hi aproximarem en alguns dels aspectes més formals. L'església està encastada en el rebaix d'un terreny en pendent. Té una planta en forma de polígon estrellat que determina un espai central delimitat per



**Aquest era l'aspecte de l'església després que l'arquitecte deixés les obres i s'obris al culte.** (ARXIU JOSEP PADRÓS)

**Aspecte que oferia l'església de Gaudí durant els anys setanta, després de les intervencions fetes per la parròquia i assessorades per Joan Bassegoda.** (ARXIU JOSEP PADRÓS)

quatre potents columnes de basalt, i dos espais al seu voltant, en forma de circumval·lació, igualment definits per un conjunt de columnes de maó. Totes les columnes són inclinades. En el fons de l'espai central hi ha el presbiteri i, darrera seu, el cor en planta pis, separat de la "nau" per un conjunt d'arcs. Les parets de tancament, també inclinades, no són de càrrega, i constructivament són les superfícies guerxades característiques de l'arquitecte. Són

fetes amb maons recremats i escòria de fosa, de color negre. La prolongació d'aquestes parets en planta pis hauria esdevingut teulada de l'església sense solució de continuïtat. Els materials emprats proporcionen una textura i un color que s'assimila a la de l'escorça dels pins que envolten l'església. Aquesta estructura hauria donat suport a una planta superior dotada de tres torres de 40 m d'altura. El sostre està format per una doble solera de maó, previs-



ta per aguantar no sols el pes de les persones que accedissin a l'església de dalt, sinó també per aguantar l'equilibri d'unes columnes inclinades de la planta baixa que no trobarien el seu punt d'estabilitat fins a rebre la càrrega de les columnes de la part superior.

L'accés a l'església principal s'hauria fet per una escalinata que pujaria per sobre l'atri del temple, que és una de les parts tècnicament més interessants, atès que Gaudí hi va utilitzar les voltes en forma de parabolòide hiperbòlic.

Mosaics de simbologia diversa, sempre susceptibles d'interpretacions també diverses, varietat de materials constructius, arcs i falsos arcs de maó, arquitrans de pedra del Garraf i reixes de finestres formades per l'acoblament de pues de selfactina que arrodoneixen un conjunt d'aspectes variats i sorprenents, en un procés de creació contínua.



**La polèmica intervenció actual retorna l'església a la forma com la va deixar Gaudí i completa alguns elements imprescindibles per donar l'edifici per acabat.**

(FOTO JOSEP PADRÓS)

### Una colònia per viure-hi i un patrimoni per conservar

La salvaguarda d'aquest patrimoni requereix unes inversions econòmiques que superen, avui per avui, la capacitat del petit municipi de Santa Coloma de Cervelló. No obstant, l'esforç municipal és important i s'han anat trobant altres ajudes.

La intervenció en alguns dels edificis singulars s'ha fet atenent criteris de funcionalitat. L'escola i la casa del mestre han fet la funció d'escola de Primària i de parvulari municipal respectivament. En ambdós edificis s'han de solucionar algunes patologies que actualment els mantenen embolcallats per bastides i xarxes de protecció.

Amb idèntic criteri, l'antic Centre Parroquial, actualment Centre Municipal, ha estat objecte de rehabilitació i d'una remodelació interna en profunditat que li ha proporcionat nous usos, així com la Cooperativa, que en el futur serà el centre d'interpretació i acollida de la colònia. En aquest cas l'obra es va fer amb fons municipals, europeus i de l'1 per cent de l'obra pública de l'Estat.

Les cases d'en Joan Rubió -ca l'Espinal i ca l'Ordal- pertanyen

a propietaris privats que n'han fet una bona restauració encara que parcial en el cas de ca l'Ordal.

Les cases dels antics treballadors, en tant que patrimoni privat, no gaudeixen d'ajudes importants per a la restauració, i la intervenció en les façanes de maó suposa un cost que algunes famílies no poden afrontar. L'Ajuntament, en col·laboració amb el Taller Gaudí de l'Escola Politècnica Superior d'Edificació de Barcelona, ha fet un estudi de façanes que aporta una valuosa informació de cara a la seva restauració. També s'han endegat projectes de millora de l'enllumenat i d'eliminació de la xarxa elèctrica aèria, la segona amb la participació econòmica conjunta del veïnat, l'Ajuntament i la col·laboració de la companyia elèctrica.

La major part del recinte industrial l'ha comprada un grup inversor holandès que ha permès sortir de l'atzucac en què es trobava la seva gestió per manca de recursos econòmics dels industrials que la van comprar a trossos quan l'empresa tèxtil va tancar les seves portes. Òscar Tusquets i altres arquitectes estan treballant en la rehabilitació per convertir el recinte en un centre de treball terciari. Amb aquesta actuació s'ha

salvat el recinte d'un nivell de degradació greu i s'ha dignificat satisfactòriament. Recentment, el plantejament i la intervenció urbanística a la fàbrica, junt amb els arquitectes que la signen, Manuel Giralt i Jordi Rogent, han merescut el "1r Premi Europeu Ciutat de Terni per l'Archeologia Industriale 2003-2004".

Finalment, per restaurar l'església, s'ha hagut de demanar recursos a l'Estat i a la Diputació de Barcelona. La restauració ha dividit l'opinió dels especialistes atès que un manifest signat per diversos arquitectes i persones del món de la cultura han criticat fortament el tipus d'intervenció que hi ha fet Antoni González, Cap de Servei del Patrimoni Arquitectònic Local de la Diputació de Barcelona.

No obstant la divisió d'opinions manifestada sobre la restauració, la UNESCO, el proppassat mes de juliol, ha declarat el monument Patrimoni de la Humanitat, juntament amb altres obres de Gaudí, considerant que, en el cas de la colònia Güell "l'obra de Gaudí ha estat restaurada correctament i no n'ha perdut l'autenticitat. La nova terrassa s'ha basat en criteris conceptuals moderns, però no causa problemes visuals als visitants que s'hi acosten. De fet, la integritat general del lloc s'ha considerat de manera raonable."

Cada any els antics treballadors i treballadores de la fàbrica i els nous residents organitzen la Festa del Modernisme, en la qual es recrea pels carrers la vida quotidiana d'ara fa cent anys. És la su-

pervivència d'una colònia crepuscular que no sols és present en les pedres, sinó que també ho és en les persones. La colònia Güell, per tant, gaudeix de bona salut arquitectònica i social. Resta molt per fer, però s'està en un bon camí.

### Notes

- (1) Cuadernos de Arquitectura, núm. 58.
- (2) MACKAY, *Bona arquitectura per a una utopia paternalista*.
- (3) BOHIGAS, *Reseña y Catálogo de Arquitectura Modernista*. Ed. Lumen).

### Bibliografia

- PADRO i MARGÓ, Josep. *Del Vapor Vell a la República*. Comunicació presentada a l'Assemblea Intercomarcal d'Estudiosos de l'Hospitalet, 1986.
- SANTACANA, Carles. *La Colònia Güell, els anys de les col·lectivitats*, dins *Col·lectivitats al Baix Llobregat (1936-1939)*, de i Altres. Centre d'Estudis Comarcals del Baix Llobregat i Publicacions de l'Abadia de Montserrat, 1989.
- L'Ateneu Unió i el moviment cultural de la colònia Güell (1892-1992)*, Caixa Penedès 1992.
- CALVO, Àngel i altres. *Fundació i inicis de la colònia Güell*, dins *El pas de la societat agrària a industrial al Baix Llobregat*. Centre d'Estudis Comarcals del Baix Llobregat i Publicacions de l'Abadia de Montserrat, 1995.
- Colònia Güell. Indústria, Arquitectura, Societat*. Angle Editorial, Manresa 2002

**Josep Padró i Margó**, historiador i professor de Ciències Socials