

del FeSi en uns motlles troncocònics, que la gent anomenava "briquetes", i que es feien amb un pes constant de producte i un aglomerant per a donar-los-hi consistència.

A més del FeSi s'havia fabricat altres menes de ferro-aliatges d'una forma més esporàdica: el ferromanganès i el ferrofòsfor.

El meu record del ferrofòsfor passa per les muntanyes d'ossos del pati. Els ossos era la matèria que es barrejava amb la ferralla per obtenir el 10% de fòsfor.

Es va fer també un intent per fabricar ferromagnesi. Recordo les precaucions que es van prendre per evitar l'excés de llum que

podia sortir de la fusió del magnesi. Tothom recordava els antics flaixos de les màquines de fotografiar i això va fer que el personal de les proves anés totalment vestit amb amiant. Malgrat que no va succeir res i la prova no va arribar a reeixir.

El moment d'obrir el forn per obtenir la colada líquida del ferro era tot una aventura. Mai no es podia saber si costaria molt o poc. Amb unes barres de ferro en forma de llances llossades a l'enclosa de la forn del taller mecànic, i a cops de mall, s'anava trencant el tap d'argila que tapava la boca del forn. I el moment en que s'escolava el líquid cap a la

llingotera era d'una gran bellesa de llum i color.

Un cop plena la lingotera es tornava a tapar la boca del forn amb més o menys dificultats, amb taps d'argila que en l'argot de fàbrica se'n deien supositoris, fins esperar el temps necessari calculat per a la propera colada.

A finals dels setanta els forns havien esdevingut massa petits davant dels que hi havia a altres llocs de l'empresa, sobretot a Galícia. A poc a poc la producció es va anar marfondint fins al seu tancament total.

Només va quedar l'energia i els gasos, hidrogen i oxigen. En quan a l'energia la Fàbrica de Berga va

ser la primera de la província que es va connectar a la xarxa.

La Fàbrica va arribar a tenir, a la postguerra, prop del centenar de treballadors directes, cosa que remarca la importància del seu assentament a la ciutat.

Malgrat la seva singularitat, dins de la comarca ha passat força desapercibuda, engolida sobretot per la gran importància dels dos grans pilars econòmics del segle passat: el tèxtil i la mineria i pel desconeixement de la seva activitat, única a tot Catalunya.

Josep Valletbò i Capdevila.

DOSSIER

TONI ISERN, SERGI FERNÁNDEZ, MIREIA ISERN

La "Fundició Isern SL" de Berga

L'any 1948 es crea a Berga la "Fundició Isern SL", foneria que inicià Antoni Isern Ribó i que durant 30 anys va treballar en la fosa de metalls i va funcionar com a taller mecànic i com a magatzem de distribució de ferro i ferreteria. Situada al Passeig de la Indústria, allunyada del que llavors era el centre de la ciutat de Berga, la foneria estava situada davant de la Fàbrica Tèxtil de ca l'Asensio (Fàbrica del Canal).

La "Fundició" va sorgir amb la idea d'abastar de material necessari les fàbriques tèxtils i les empreses d'extracció de carbó de la zona. Amb el temps la foneria va anar augmentant la seva activitat amb la fosa de peces per a altres empreses de comarques pròximes a la zona.

El taller mecànic i el magatzem-ferreteria

Va caldre construir un taller mecànic a fi de servir les peces de ferro, als clients, ja mecanitzades. Aprofitant la infraestructura de la

foneria i del taller mecànic creà també un magatzem de subministrament de perfils metal·lics que es feien servir en la construcció, tubs per als llauners per a fer instal·lacions d'aigua i calefacció, i perfilaria per als tallers mecànics i serrellers. Així s'aconseguia complementar les necessitats dels clients i s'augmentava la clientela a altres rams i a particulars.

El procés

La matèria primera que s'utilitzava era ferralla de ferro colat i lingots de ferro. La ferralla es comprava a diferents fàbriques, mines de carbó, tallers de la comarca, etc. Els lingots provenien de siderúrgies de Biscaia i el carbó d'Astúries.

Pel procés de fosa, el taller disposava de forns cilíndrics amb refractaris interiors, que s'alimentaven amb les matèries primeres esmentades (lingots i ferralla) i amb carbó amb l'objectiu d'aconseguir altes temperatures. El material refractari permetia

que els forns fossin capaços de suportar temperatures molt elevades, les quals, quan arribaven a 1800 °C, produïen la fosa del ferro.

Aquest ferro líquid s'abocava a uns recipients d'uns 40 litres anomenats grisols, i d'aquests als motlles continguts dins les caixes de ferro. A cadascun dels motlles prèviament s'havia donat la forma desitjada a través d'un model. El model era la peça que es desitjava reproduir, però amb algunes modificacions per tal que s'adaptés al procés de fosa.

A l'hora de dissenyar el model s'havien de tenir en compte diversos aspectes, com per exemple que el model havia de ser lleugerament més gran que la peça, ja que s'havia de tenir en compte que la peça es contrauria una vegada s'hagués extret del motlle. Pel que fa als materials utilitzats per a la fabricació de models s'emprava des de fusta fins a metalls com l'alumini o el ferro fos. Normalment es fabricaven dos

semimodels corresponents a ambdues parts del motlle que es volia fabricar.

Una vegada el material fos s'havia abocat, calia passar el període de refredament i solidificació. Aquesta etapa era una de les més crítiques de tot el procés, ja que un refredament excessivament ràpid podia provocar tensions mecàniques a la peça, i fins i tot l'aparició d'esquerdes, mentre que si era massa lent disminuïa la productivitat.

A continuació es trencava el motlle i s'extreia la peça, i el desbarbat, procés que consistia en l'eliminació dels conductes d'alimentació i de les rebaves procedents de la junta d'ambdues cares del motlle. La part final del procés consistia en l'acabat i el polit de la peça.

A qui es subministrava?

Es van fer recanvis de peces per a totes les fàbriques tèxtils de la comarca, com recanvis de peces per a telers, contínues i altra ma-

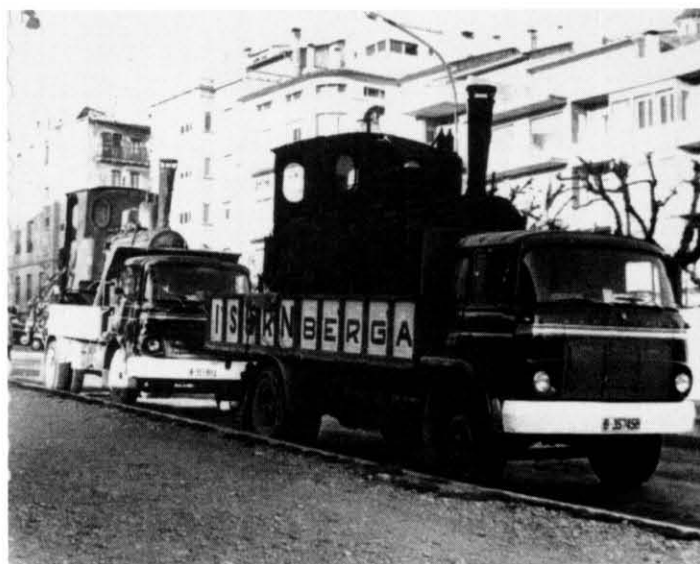


"Fundició" Isern l'any 1956, al Passeig de la Indústria de Berga.

ARXIU PALMIRA CASAL ROSET

Locomotores per a ferralla provinents del carrilet de Guardiola de Berguedà a la Pobla de Lillet, transportades per camions d'Isern SL al Passeig de la Pau de Berga.

ARXIU PALMIRA CASAL ROSET



Operaris de la "Fundició" omplint el crisol de ferro colat.

ARXIU PALMIRA CASAL ROSET



quinària, i també per a altres fàbriques des de Guardiola de Berguedà a Esparreguera.

També es fabricaren tot tipus de peces de recanvi per a les mines de carbó de la zona (guies de cables de les vagonetes, etc) que sol·licitaven empreses de mineria com "Carbones de Berga S.A.", "Collet S.A.", "Serchs SA", i "Carbones Pedraforca". Fàbriques de paper com les de la Pobla de Lillet o Guardiola de Berguedà i fàbriques de ciment també formaren part de la clientela.

Els treballadors

A la plantilla de treballadors hi havia una persona dedicada exclusivament a fer models. Era el modelista. La resta de treballadors eren oficials que compactaven les caixes per realitzar els motlles amb l'objectiu que estiguessin preparats el dia de la fosa.

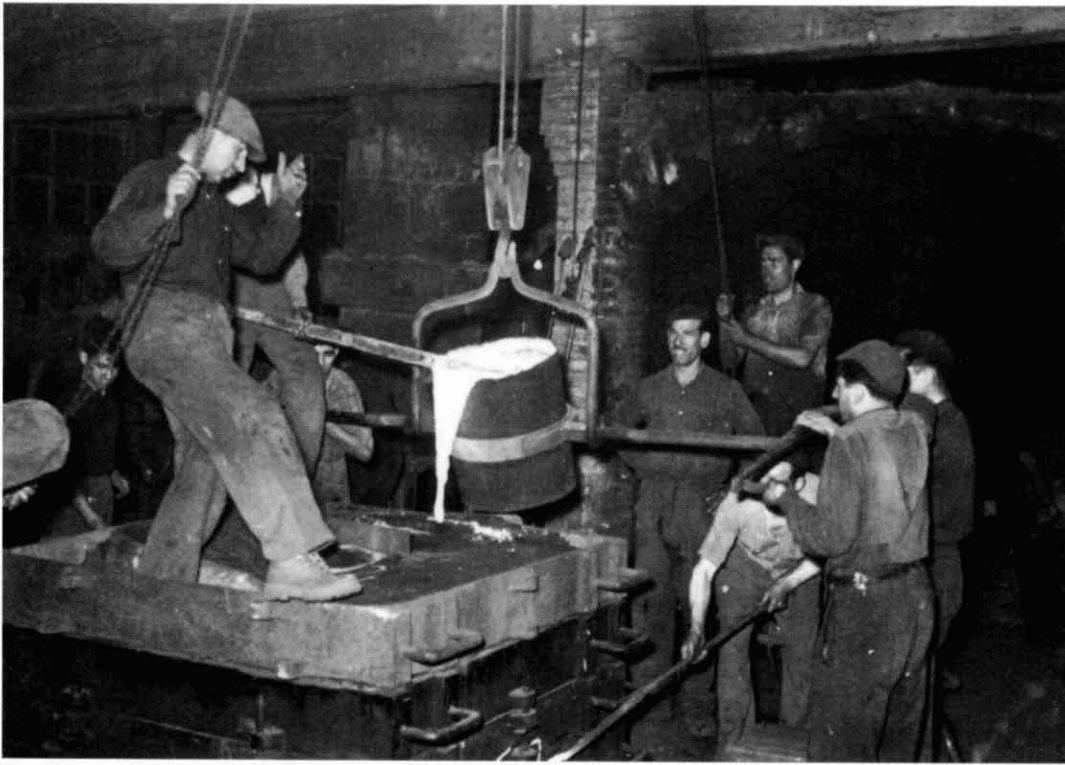
El dia de la fosa tothom col·laborava. Uns alimentaven els forns cilíndrics i altres col·laboraven en l'abocament del ferro líquid als gresols i a omplir els motlles que s'havien preparat els dies anteriors. El forn s'engegava un cop per setmana.

A més hi havia oficials mecànics, personal de magatzem i dependents de ferreteria. En total a la "Fundició" hi treballaven unes quinze persones.

Un dels encàrrecs més especials: El Sant Crist dels Rasos de Peguera

Antigament als Rasos de Peguera hi havia hagut un Santcrist diferent a l'actual, ja que era de bronze. Es diu que aquell primer Santcrist es va col·locar gràcies a una promesa de dos berguedans; s'explica que dos homes de Berga els va atrapar una tempesta als Rasos, es van refugiar sota un pi, però s'adonaren que encara era pitjor, i en veure que les seves vides perillaven van prometre que si sortien d'aquella farien construir un Santcrist alçat a una creu. I així ho van fer.

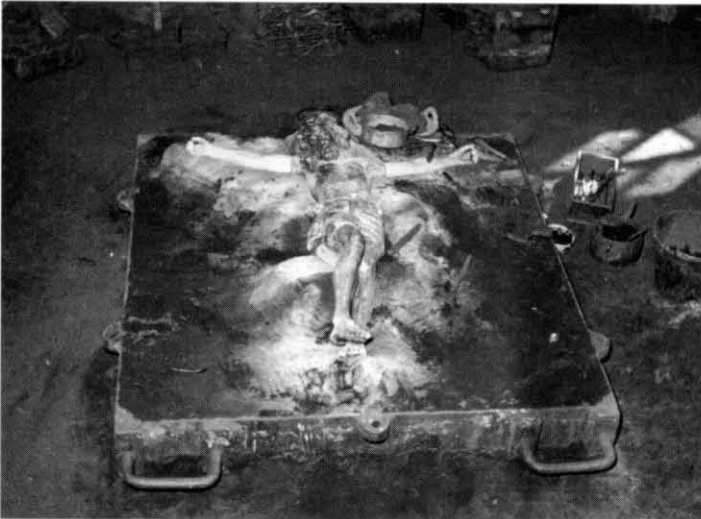
Durant la Guerra Civil però, el Sant Crist va desaparèixer i només en quedà la creu. Passada la guerra es va voler posar-n'hi un de nou i es va decidir que fos de ferro colat. Així el Centre Excursionista de Berga fa a la "Fundició" un encàrrec que es va rebre amb



especial il·lusió: la fosa i realització final del nou Sant Crist dels Rasos de Peguera.

Durant anys la "Fundició" realitza la fosa de metalls i aliatges i realitza la colada dins de motlles amb les formes més adequades. L'activitat de la foneria finalitza al cap de 30 anys per diverses raons, però en la memòria de tots hi ha la fosa del Sant Crist dels Rasos com un dels records més entrañables d'aquella època.

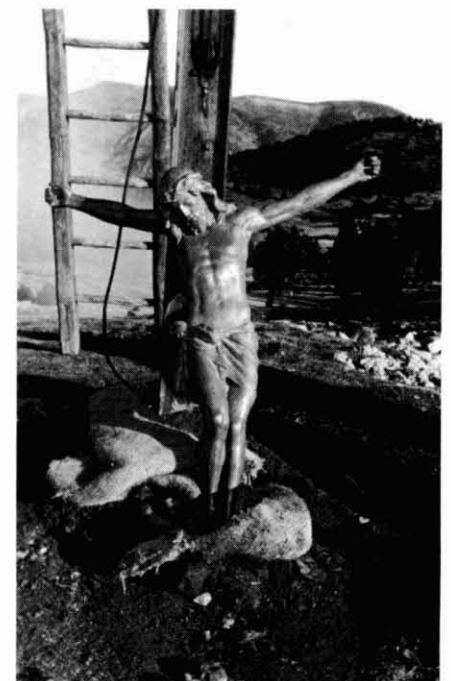
**Toni Isern Canudas,
Sergi Fernández Isern,
Mireia Isern Canudas**



Treballadors de la foneria en ple procés de construcció del Santcrist dels Rasos. ARXIU PALMIRA CASAL ROSET

Imatge del Santcrist una vegada desmuntat i abans de ser polit. ARXIU PALMIRA CASAL ROSET

Imatge del Santcrist una vegada polit i ja preparat per a ser col·locat a la creu. ARXIU PALMIRA CASAL ROSET



Celebració de la col·locació del Santcrist a la creu dels Rasos de Peguera. ARXIU PALMIRA CASAL ROSET