

El castell Berguedà

Els estudis que va fer Martí de Riquer sobre Guillem de Berguedà (1), el portaren a localitzar els castells esmentats en el seu testament. De tots ells, el castell de Madrona, va ser l'únic que no es va trobar exactament el lloc de la seva ubicació. Tenint en compte, però, que hom l'havia de situar a la muntanya de Queralt (Berga), i un dels llocs on podia estar ubicat seria o a Sant Pere de Madrona o prop del Santuari, on en aquest últim indret encara existeixen restes de velles construccions, a més d'anomenar tothom Castell Berguedà el puig on hi ha la capella de Santa Elena (lloc on la tradició diu que es va trobar la imatge de la Verge de Queralt).

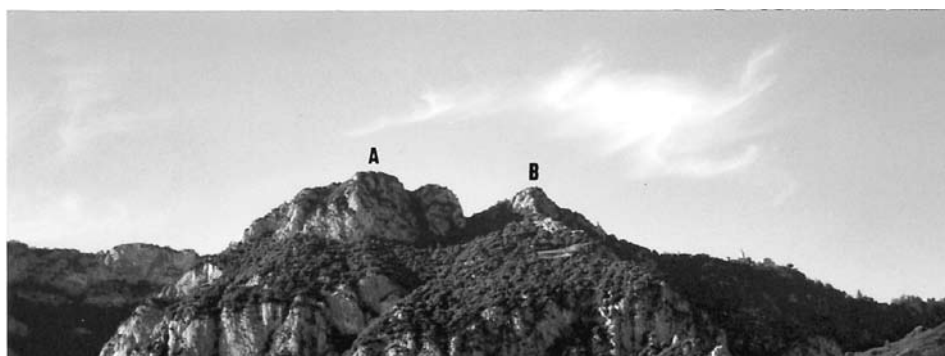
En altres treballs, fets per autors diferents, s'han fet especulacions sobre on podia estar establert aquest castell de Madrona, però tant els uns com els altres no n'han pogut treure l'entrellat, i només s'han donat voltes sobre el que va escriure Martí de Riquer. Un d'aquests autors, Xavier Bellés (2) parlant del Puig de Ponent i examinant el fragment del mur, posat al descobert per les excavacions que varen efectuar el Grup de Prehistòria i Arqueologia del Museu de Berga l'any 1973, en diu:

L'aparell és de carreus de gres i conglomerat autòctons, poc treballats i de grandària considerable, que suggereixen un origen anterior a l'època medieval, potser romà o ibèric.

També en el peu de foto publicat diu:

Fragment de mur del probable castell de Madrona, situat sobre el Santuari de Queralt.

Rosa Serra fa referència en un article de la revista l'Erol (3) i transcriu la descripció i la relació de l'inventari que es féu el 6 d'octubre de l'any 1884 de la torre del Castell Berguedà, que ella considera restes del castell medieval quan, concretament, redacta: *És interessant la descripció que es fa de les restes del castell medieval, del castell conegut també aleshores amb el nom de castell*



"Bergadà", del qual només en quedaven restes de la vella torre d'homenatge...

El Dr. Manel Riu, també a la revista l'Erol (4), escriu:

El Castell Berguedà, en poques paraules, segueix sent un misteri difícil de desxifrar; la superfície del cim del tossal del Castell Berguedà actual és massa petita per haver albergat un castell de certa entitat, de planta rectangular. Una torre de vigilància, en canvi, podria haver existit, però no gaires edificis més, i encara menys edificis residencials.

Nosaltres, amb el resultat de l'excavació que efectuàrem en el puig de més a ponent l'any 1973 (foto 1A), podem aportar algun aclariment sobre quelcom que s'ha dit sobre el Castell Berguedà, però de cap de les maneres hem pogut aclarir la incògnita d'on estava implantat el Castell de Madrona, però, en canvi, si hem pogut refusar algun lloc on s'havia especulat que estava ubicat.

Situació

A principis de l'any 1973, alguns membres del grup de Prehistòria i Arqueologia del Museu de Berga, després de fer unes prospeccions pels indrets de Queralt, passàrem pel camí de la Font del Bou, abans d'arribar a la capella de Sant Ignasi, on hi ha el Balcó de Garreta, trobàrem, a la tartera i prop del camí, fragments de ceràmica prehistòrica i ibèrica. Era claríssim que aquesta ceràmica

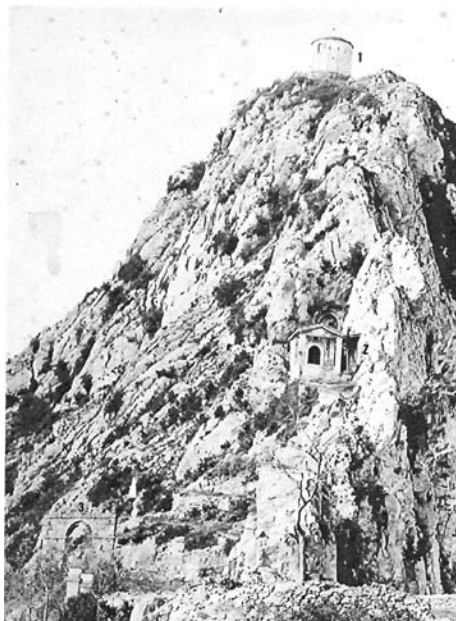
1. Les dues elevacions: la A és el lloc d'ubicació de la construcció per resguardar el cos de vigilància a l'època medieval. La B, prop del Santuari, és on aixecaren la torre carlina.

havia estat desplaçada per les aigües de la pluja d'algun assentament situat més amunt de la muntanya.

A fi de poder saber d'on venien tots aquells fragments, calia donar una mirada als dos tossals (foto1) on al mig hi ha la tartera. El primer puig que prospectàrem fou el més proper al Santuari (foto1B), que ja en l'època de la Primera Guerra Carlina s'hi havia construït la torre d'observació (foto2). El resultat, però, fou negatiu, no trobant el més mínim fragment de ceràmica corresponent a l'època prehistòrica o ibèrica, però tampoc hi vàrem trobar ceràmica medieval, tot i que ja s'havia fet referència que allà podria haver-hi restes del Castell de Madrona.

La prospecció feta poc després al tossal de ponent (foto1A i foto3) va ser molt difícil a causa del difícil accés, agreujat de forma notable per la gran quantitat de vegetació que tapava, en aquell temps, aquest indret.

Un cop al cim no trobàrem ni ceràmica prehistòrica ni ceràmica ibèrica (que es la que realment buscàvem), però sí trossos de terrissa feta amb torn i que es pot situar



2. Torre d'observació de l'època carlina.
Cova de Santa Elena.
Arc de Santa Magdalena (segons Jaume Monràs) FOTO DE JAUME MONRÀS

cronològicament a l'Edat Mitjana; de tal manera que això ens va animar a fer una excavació en aquell lloc per tal d'intentar treure una mica més de llum sobre el Castell de Madrona.

Excavació

Un cop desbrossat el terreny de gran part de la vegetació existent en el lloc que consideràvem més lògic de trobar-hi algunes restes d'estructures, hi obrírem una trinxera de dos metres de llarg per un metre d'ample, de tal manera que ja ens adonàrem de l'existència d'una paret feta sense ciment d'unió (fg1P), i que a primera vista ens va semblar que deuria formar part d'alguna construcció d'hàbitat; però una vegada fou excavada en la seva tota-



3. Tossal de ponent (A) on efectuàrem l'excavació.

litat, va resultar ser un mur de contenció que servia per aplanar el sòl i vèncer el desnivell propi de la muntanya.

Així els quedava un espai entre les roques A, B, C, D i la paret de contenció P, on s'hi podia establir un hàbitat (fg.1). En la part A, l'altura de la roca és de 1,7 metres; en la B, 1,10 m.; en la C de 4,5 m. i en la D de 1,5 m. Totes aquestes alçades són de mitjana, ja que la roca té diferents desnivells. L'altura de paret de pedra seca és de 1,01 metres (fg1P). Ja des del primer moment es recolliren fragments de ceràmica, així com restes molt trinxades d'ossos d'animals.

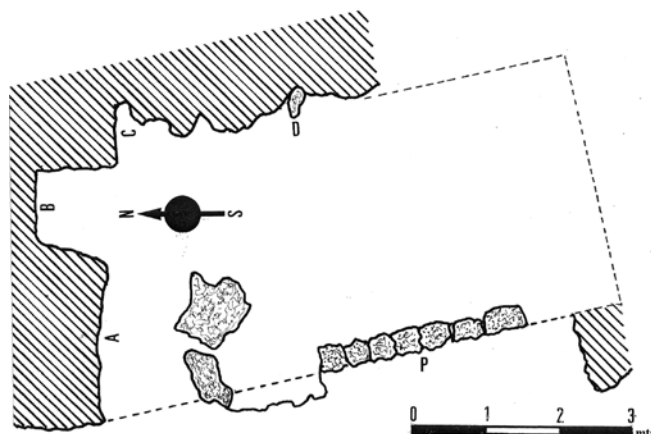
Tant les restes de ceràmica com les de fauna estaven repartides en un sol estrat d'ocupació (sense cap acumulació evident) per tot l'espai que vàrem considerar el lloc d'habitació. Igualment a la part exterior de la paret de contenció n'hi recollírem, i aquí sí que amb molta més abundància, llançada segurament a la part externa de l'hàbitat i a mesura que s'anava trencant (foto5-6).

També trobàrem un pa de morter de calç d'uns 80 centímetres de diàmetre, així com d'altres terrossos de la mateixa matèria escampats en aquest lloc. Ignorem quin ús se'n podia fer d'aquesta calç, car, com ja hem dit abans, la paret de pedra no portava cap tipus de ciment d'unió; i en tot l'espai de dalt el tossal tampoc no s'hi endevina el més petit indici d'una altra possible construcció que hom hagués pogut utilitzar. Pensem, però, que podria haver-se utilitzat per afermar els pals de fusta, o les bigues que es recolzaven a la roca, que forçosament devia tenir la construcció.

Prospectant tot l'àmbit d'aquest tossal, semblava ser que un lloc prop del que excavàvem igualment podria haver servit d'hàbitat, per la qual cosa vàrem procedir a efectuar-hi una cala, obtenint un resultat negatiu, ja que solament en sortiren dos



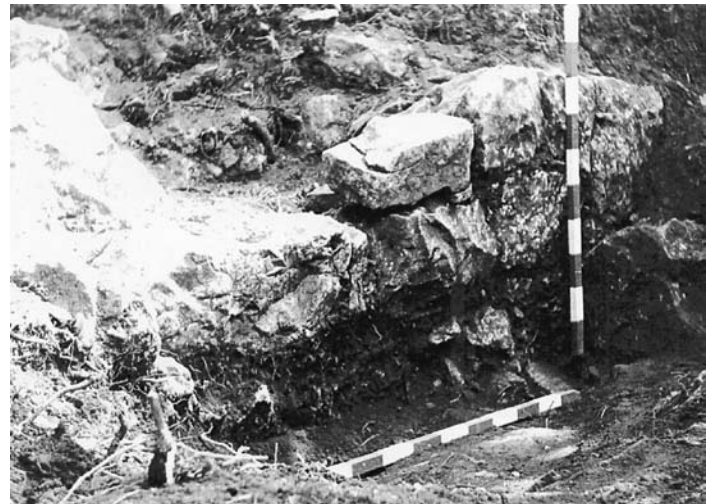
4. La paret de contenció tal i com es conserva a l'actualitat.



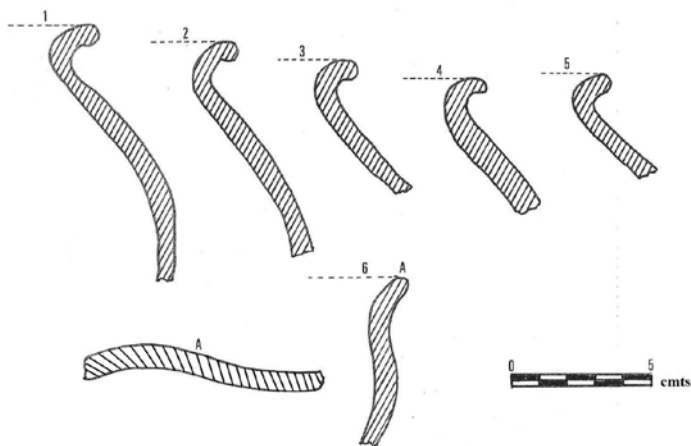
(Figura 1) Croquis de la zona excavada.



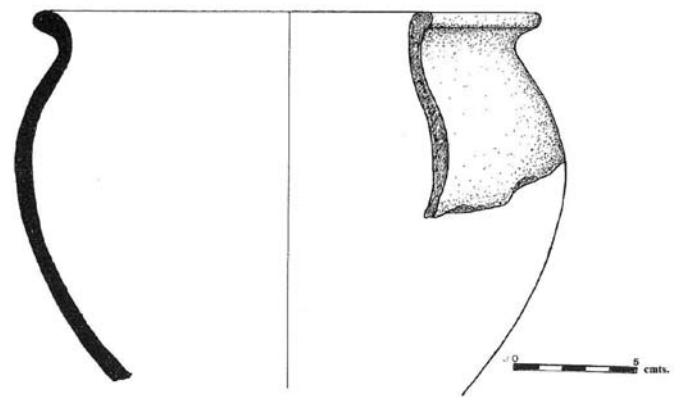
5. Restes òssies i de ceràmica a la part sud de la zona excavada.



6. La paret de contenció en ple procés d'excavació.



(Figura 2)



(Figura 3) Olla globular.

fragments de test i un esquerdill d'os, cosa que ens permet afirmar que en aquest espai delimitat per dues roques no existia cap estrat d'ocupació.

Veiem, doncs, que són molt pobres les troballes que ens va donar l'excavació, ja que, com hem vist, solament ens va sortir ceràmica molt trinxada, amb escasses restes de fauna, però, tot i això, hem pogut treure algunes conclusions que ens deixen entreveure el perquè d'aquest hàbitat dalt d'un tossal de tan difícil accés.

Ceràmica

L'excavació ens va proporcionar set-cents vuitanta-vuit fragments de ceràmica de l'edat mitjana. D'entre tots aquests trossos, hi ha quaranta nou vores que corresponen a les olles típiques del món medieval; també trobarem part de la vora d'una cassola. A la figura 2 hi reproduïm cinc d'aquestes vores d'olla.

Els seus diàmetres de boca són els següents: per a la n.1, 21 cm.; la n.2, 22 cm.; la n.3, 25 cm. i la n.4 i la n.5, 25,5 cm. Totes aquestes mides de boca corresponen a les

més grans d'aquests tipus de ceràmica. Igualment a la figura 2 hi dibuixem l'únic fragment de vora que pertany a una cassola amb la vora lobulada. Es va recuperar també un broc de càntir. Amb una altra porció d'olla (fig.3) hem completat parcialment la forma globular que tenien aquestes peces. Tota aquesta terrissa és feta a torn i de color grisa pròpia de la cuita amb foc reductor, i no porten cap mena de decoració de les pobres ornamentacions que es fan durant el llarg període de l'Edat Mitjana en aquest tipus de ceràmica.

Com podem veure, per la petita part excavada, encara n'han sortit força fragments, considerant, però, que per la situació del jaciment és més segur que la major part de tots els trossos anessin a parar muntanya avall.

Com sempre, en parlar d'aquestes ceràmiques, ens trobem amb la dificultat de poder ajustar la seva cronologia. Pensem que quan no han sorgit de les estructures o edificis cronològicament coneguts o acompanyades d'objectes o monedes que es poden ubicar perfectament en el temps, la simple troballa de fragments d'aquesta

ceràmica, només la podem situar cronològicament dintre de l'ampli ventall de l'edat mitjana. Per això, només l'anàlisi de les pastes, com també la temperatura de cuita, o la seva oxidació o reducció, pot apropar-nos a fer comparacions encertades amb altres ceràmiques d'una cronologia més segura. Hem de considerar també que els artesans que es dedicaven a fer aquests atuells (els terrissaires de l'època), tot i que tinguessin una tècnica homogènia, produeixen ceràmica amb diferències prou clares que poden conduir-nos a l'error de considerar més antiga una de feta barroerament, tot i tenir la mateixa cronologia de peces amb aspecte molt més polit.

Restes de fauna

A més de les restes de fauna que descriuim, trobarem quaranta-set fragments òssis que no s'han pogut identificar per ser massa petits.

Les restes identificables són:

Mandíbula: porció de branca mandibular d'ovicàpid amb la dentició corresponent.

Es tracta d'un exemplar subadult.

Peces dentàries:

PM3 superior d'Equus Caballus, exemplar adult jove.

M3 inferior esquerre d'Equus Caballus, exemplar adult jove.

M1 superior dret de Bos Taurus, exemplar adult jove.

M1 inferior esquerre de Bos Taurus, exemplar adult jove.

M1 superior dret de Capra Hircus, exemplar adult.

M2 inferior esquerre de Capra Hircus, exemplar adult.

M3 inferior esquerre de Capra Hircus, exemplar adult.

Esquelet postcranial:

Tafonomia:

Fractures transversals i obliqües, pròpies d'aixafament per pressió. Un húmer mostra dues marques de tall prop l'epífisi inferior. Un húmer té una secció en rodó centre-diafisària, produïda per eina de tall.

Inventari i determinació

taxonòmica:

Una vèrtebra d'ovicàpid, de subadult.

Tres meitats inferiors d'húmers d'ovicàpids, un d'ells de subadult.

Quatre tíbies incompletes d'ovicàpids adults.

Dos astràgals d'adults i un de subadult, d'ovicàpid.

Un astràgal adult de Bos Taurus.

Un calcani d'ovicàpid adult.

Una falange d'ovicàpid adult.

Conclusions sobre les restes de fauna

Restes parcials de cavalls o d'euga, de bou o de vaca, i d'ovelles o de cabres. La

diferenciació d'edats pot suggerir que els animals de mida gran podrien estar destinats solament al treball o a la obtenció de llet, i els mitjans, almenys en part, a l'obtenció de carn, conservant alguna d'aquestes traces d'haver estat tallats. Però, en el nostre cas, creiem que els animals de més edat i de mida gran, al final van ser amortitzats i utilitzats com a alimentació junt amb els que ja ho estaven de forma directa com els oviscaprids. No descartem, alhora, que els astràgals fossin utilitzats en algun tipus de joc.

Conclusions finals

Tant la prospecció feta al tossal on hi ha la Cova de la Troballa de la imatge de la Mareddéu de Queralt, com la petita excavació feta al turó de ponent, ens dóna prou llum per a poder treure algunes conclusions.

En el turó on hi ha la Cova de Santa Elena mai no s'hi va bastir cap tipus de construcció llevat de la torre de l'època carlina (segurament, aquesta torre era per instal·lar-hi un telègraf òptic (5) entre els anys 1833-1840, però que oficialment mai no s'hi va instal·lar), ja que no s'hi ha trobat res que ens pugui fer creure i abonar aquesta hipòtesi. Igualment, com molt bé va intuir el Dr. Riu (4), l'espai és insuficient per poder-hi ubicar unes estructures com les que necessita un castell d'època medieval. Per la qual cosa, ignorem en què es va recolzar la historiadora Rosa Serra (3) per afirmar rotundament que les restes de la petita torre d'observació que es construí en època carlina (ft.2) fossin restes del castell medieval, i concretament de la "torre d'homenatge".

Ja hem comentat abans que no aparegué en aquest indret res que ens pogués fer pensar amb quelcom d'època medieval; i sabem per experiència que en els llocs on

hi ha hagut un hàbitat s'hi troba sempre quelcom deixat o perdut, ja que ningú s'entreté en el moment d'abandonar un espai ocupat a fer neteja exhaustiva. Solament trobarem, per atzar, un objecte que no té res a veure amb el món medieval ja que es tracta d'una peça de plom, d'aspecte glandiforme, i que cronològicament l'hem de situar a l'època ibèrica. Dita troballa, que correspon a un projectil de fona, hom l'ha de lligar amb les altres troballes que férem d'època ibèrica, prop de la capella de Sant Ignasi; i fóra del tot interessant de poder localitzar, en un futur, el lloc exacte on estava implantat el jaciment.

Ens podem preguntar per què a l'època carlina es va construir aquesta torre d'observació (ft.2) en aquest primer tossal prop del Santuari on l'espai és més reduït i no en el turó de ponent. La resposta és clara: qui hagi pujat als dos turons es pot adonar de seguida que des d'aquest segon tossal no es podien veure, plenament i amb comoditat, algunes de les fortificacions secundàries que formaven part del complex defensiu que era el castell de Sant Ferran; per això es veieren obligats a construir la torre d'observació en el primer puig prop del Santuari, on des d'allà podien tenir comunicació visual perfecta amb tots els fortins que circumdaven la llavors vila de Berga.

Com hem vist en l'excavació feta en el tossal de ponent, solament trobarem ceràmica i restes de fauna. D'aquestes escasses troballes, tretes totes de l'espai que configurava les roques naturals junt amb el mur de contenció (fg.1), deduirem les conclusions que, al nostre criteri, vàrem creure que podien ser més encertades.

Primerament hem de dir que descartem totalment el suggeriment que en fa en Xavier Bellés (2) dient que les restes del fragment de mur (fg1P) podrien corres-

[Vilà - Papereria i Oficina]



Material d'oficina
Material escolar
Mobles d'oficina
Informàtica
Regal

GRUP  **ofi**
experts

Passeig de la Indústria 30 · 08600 Berga · tel. 93 8211848 · papvila@ofitexperts.es www.vilaoficines.cat

pondre a l'època ibèrica o romana, ja que no vàrem trobar res que pugui abonar aquesta hipòtesi, tot i que, com hem dit abans, creiem que hi ha un assentament, situat a nivell del Santuari i prop de la capella de Sant Ignasi, que podria abarcar, segons la ceràmica trobada, un llarg període cronològic que s'estendria des del Bronze Mitjà a l'Època Ibèrica.

Ens adonàrem també –i ho podem afirmar–, de la inexistència de qualsevol tipus de construcció feta amb pedra –tret naturalment de la paret de contenció–. Veien això, creiem doncs, que en l'espai utilitzat com a hàbitat, s'hi devia muntar alguna estructura que lligava les roques amb la paret de contenció i tancada per la part sud, tota feta de fusta, i com podem veure, per l'espai que ocupava, l'hem de considerar de forma rectangular, ignorant, però, com és natural, l'alçada que devia tenir. Podem percebre, doncs, que es tractava d'una mena de torre ocupada per una guàrdia amb la missió de vigilar un extens territori, ja que la visibilitat des d'aquella altura (1.200 metres, aproximadament) és considerable.

També podem dir i afirmar que el subministrament d'aliments (minestra) per a la guarnició es devia fer a diari, ja que

no trobàrem cap estructura de combustió que pogués indicar-nos alguna activitat culinària.

Com hem vist en parlar de la ceràmica, la major part de la tipologia correspon a olles, llevat d'un fragment de cassola i un broc de càntir. Considerant això, hem de creure que una part important de la seva alimentació havia de correspondre a quelcom que portés molt líquid, o bé farinetes (pulmentum) o bé una mena de brou on la carn (carn d'olla) hi havia de jugar el paper principal a jutjar per les restes de fauna trobada.

Com ja hem dit abans, el subministrament per poder alimentar aquesta guarnició s'havia de fer a diari, tot i la dificultat per accedir al cim del tossal.

Quant a la cronologia d'aquest assentament, a jutjar per la ceràmica recuperada, molt semblant a la trobada als forns de Casampons (Berga), el podem considerar dels segles XII o XIII, sempre, però, amb les màximes reserves.

BIBLIOGRAFIA

- RIQUER MARTÍ DE – COMAS ANTONI, *Historia de la literatura catalana*, Tomo I, pàg. 76. Ed. Ariel, 1964.
RIQUER MARTÍ DE, *Guillem de Berguedà*. Tomo I, pàg. 36 i següents. Abadia de Poblet, 1971.

RIQUER MARTÍ DE – Monreal, Lluís, *Els castells medievals de Catalunya*, Tomo II, pàgs. de 135 a 140. Barcelona, 1958, Falcó.

BELLÉS, Xavier, *El castell de Madrona*. Erol núm. 34, pàgs. 20 a 24. 1991.

SERRA ROSA, *La Ciutat de Berga al s. XIX i a principis del XX*. Erol núm. 25, pàg. 102. 1998.

RIU Manel Dr., *El misteriós castell Berguedà i el vescomte de Berguedà*. Erol núm. 34, pàgs 16 a 18. 1991.

LEN CURRIUS, LLUÍS I PERARNAU LLORENS, Jaume, *La telegrafia òptica a Catalunya*, pàgs. 31-33

* Excavació efectuada pel Grup de Prehistòria i Arqueologia del Museu Municipal de Berga amb el permís del Ministerio de Educación Nacional i la Dirección General de Bellas Artes.

Agraïments

L'autor agraeix des d'aquestes línies la desinteressada col·laboració de l'amic Lluís Guerrero i Sala que ens ha ajudat a identificar les restes de fauna, així com als membres del Grup de Prehistòria i Arqueologia del Museu de Berga, srs. Josep Farguell i Magnet, Joan Miró i Guitó, Pere Barniol i Joan Cortina i Guitó, tots ells integrants de l'equip d'excavació, i a l'amic Antoni Gol per la seva col·laboració.

Josep Carreras i Balaguer

No accepti imitacions, gaudeixi de l'autèntic.

Entri a **RICOH** de la mà de **REMSA**

fotocopiadores • registradores • servei tècnic
material d'oficina • copisteria • informàtica • tpv

REMSA

El millor equip per a la seva empresa

Avda. Bases de Manresa, 49 • 08240 Manresa

Tel. 93 874 37 05 - Fax. 93 873 68 39

e-mail: remsas@remsa.com • www.remsas.com

Distribuïdor oficial:

RICOH
Image Communication