

El complex arqueològic del Cerdanyà

Antecedents

Si és que realment es volen portar a terme obres de síntesi i que la seva interpretació i conclusions finals, no estiguin mancades de coherència tal com hom pot observar massa sovint, considerem que la troballa de nous hàbitats i enterraments així com la seva posterior excavació i estudi, és del tot necessària en comarques on la mancança d'informació arqueològica es fa palesa com al Berguedà.

A la comarca del Berguedà, tret dels treballs arqueològics realitzats a començaments del segle XX per Joan Serra i Vilaró i que principalment es concretaren en l'excavació de megàlits, solament des del Grup de Prehistòria i Arqueologia del Museu de Berga, havíem fet prospecció sistemàtica i excavació d'alguns jaciments, però tots estaven situats a pocs quilòmetres de la ciutat de Berga, quedant la major part de la resta de la comarca completament orfe de tota activitat arqueològica, principalment respecte a la investigació prehistòrica.

A finals de la dècada dels setanta, dintre de les investigacions arqueològiques que duiem a terme els membres del Grup de Prehistòria i Arqueologia del Museu de Berga, ens vàrem assabentar de l'existència d'una balma que havia estat habitada fins feia relativament poc, i que estava ubicada prop de la casa rural del Cerdanyà del municipi de Sagàs. La visita al lloc, ens va fer adonar de la importància que podia tenir la seva excavació, més i quan encara hi havia estructures, algunes de les quals eren recents, però d'altres molt antigues. Ens va semblar, que abans de fer una cala a la balma, s'havia de fer una prospecció superficial pels seus voltants, que agafés un espai adient a la geografia del terreny que envoltava la balma, per tal que ens senyalés els límits de les possibles ocupacions que s'hi haguessin ubicat, amb les potenci-

Foto 1. Vista general del complex arqueològic del Cerdanyà. La fletxa indica el lloc on està ubicada la balma. JCB

als cronologies que al llarg dels temps serien d'esperar trobar, primerament en una cala de la balma i, posteriorment, en la seva excavació.

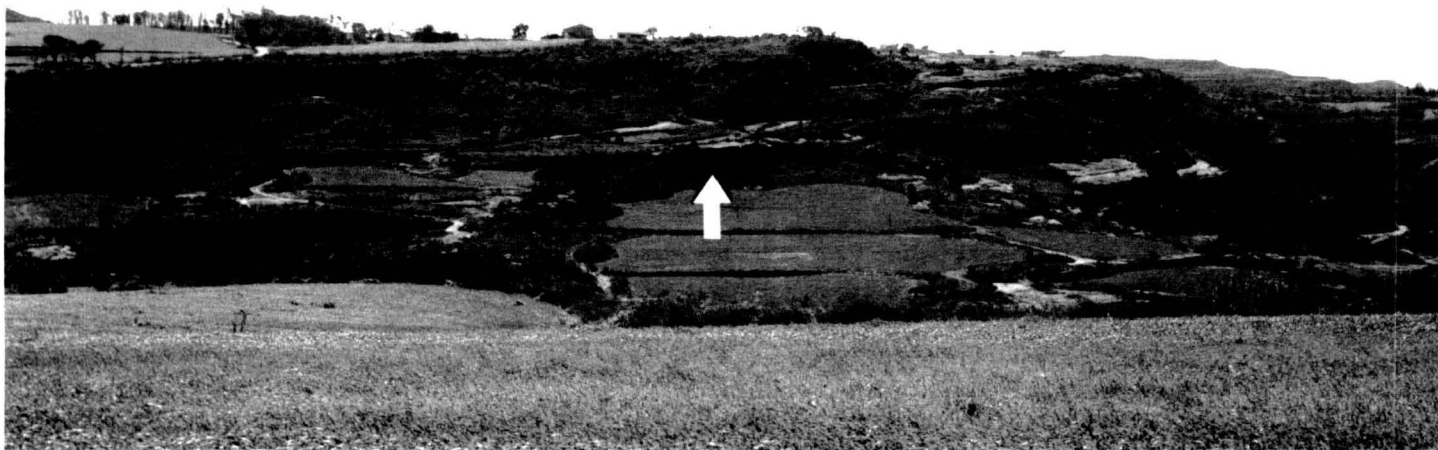
Tot i la seva extensió, la zona en la que es va fer la prospecció no va arribar a tenir una superfície prou gran, com per considerar-se el que els anglesos anomenen "transects", prospeccions aquestes que poden comprendre varis quilòmetres de llargada per un o més d'amplada, pel fet que la nostra intenció no anava més enllà que la de senyalar un nou punt d'assentament en una zona on hi havia un buit total i en la que hi havia una balma que tenia molts indicis de guardar vestigis arqueològics (fotografies 1 i 2).

Criteris geogràfics

Tradicionalment el Berguedà ha estat dividit, segons criteris geogràfics, en dues clares unitats fisiogràfiques. Al nord el Prepirineu (PP) i al sud la Depressió Central Catalana (DCC). Al nord és on hi ha els relleus muntanyosos més importants, predomi-

nantment calcaris i fortament afectats per processos deformatius i geomorfològics. Aquests processos han facilitat l'aparició de fractures i formes càrstiques, principalment esclètxes i coves, que han servit d'assentament i refugi a les comunitats prehistòriques al llarg del temps. En són un exemple entre molts d'altres, el jaciment de la Canal dels Avellaners i de Can Mauri. Contràriament, al sud (DCC) trobem topografies més suaus; terrenys poc afectats per la deformació, gairebé plans o lleugerament basculats formant relleus en "cuesta" i plataformes estructurals. En aquests indrets, fenòmens erosius diferencials sobre les diferents litologies han generat una alternança de cornises i talussos de disposició esglaonada —el que anomenem "baumes" normalment al Berguedà—.

A l'entorn d'aquestes balmes, s'hi troben els prototipus d'hàbitat de les zones del baix Berguedà, i dins del terme municipal de Sagàs, en ple domini de la Depressió Central Catalana, hi tenim el complex arqueològic del Cer-



danyà en les coordenades (UTM): 31TDG101522, full topogràfic: 1/5000, número: 293. Altura: 625 metres. (Làmina 1).

Críteris geològics

Geològicament, en la zona al·loren els materials terciaris (Oligocè) del cicle sedimentari III segons la classificació de Mató et. al, que reomplen la Conca de l'Ebre en la seva part oriental (DCC). Aquest cicle sedimentari engloba els 3 sistemes de ventalls al·luvials de Berga (inferior, mig i superior). En la zona d'estudi ens trobem davant materials sedimentaris del sistema progradant superior amb unes litologies fàcilment erosionables, formades per gresos i lutites. Els gresos, presenten una composició de tipus arenític molt pròxima al gres del tipus subarcòsica (arenita sub-arcòsica), amb gran proporció de quars, feldspats de la sèrie ortosa –microclina re-

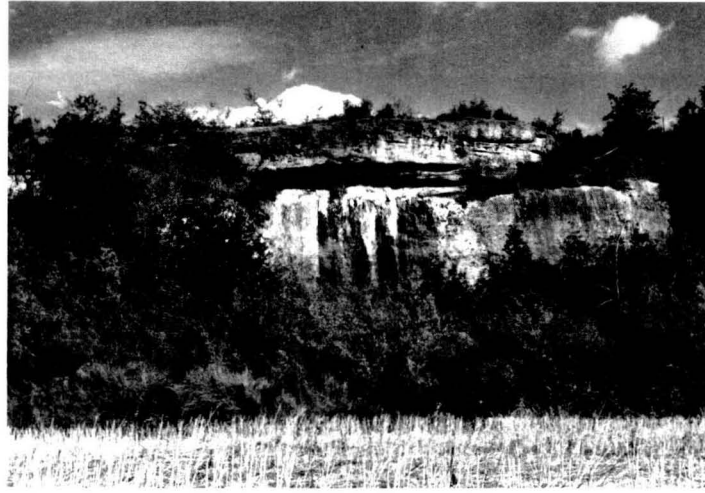


Foto 2. Balma del Cerdanyà. JCB

lativament abundants, i una proporció menor de plagiòclasi. La presència de miques, és poc important tot i estar al davant d'uns gresos de baixa maduresa. Les lutites, principalment carbonatades –Lutites margoses–, d'aspecte vermellós apareixen intercalades entre els diferents estrats de gresos. La disposició dels estrats és horitzontal o amb lleugera incli-

nació cap al NE, seguint l'orientació del flanc sud del sinclinal de la Quar.

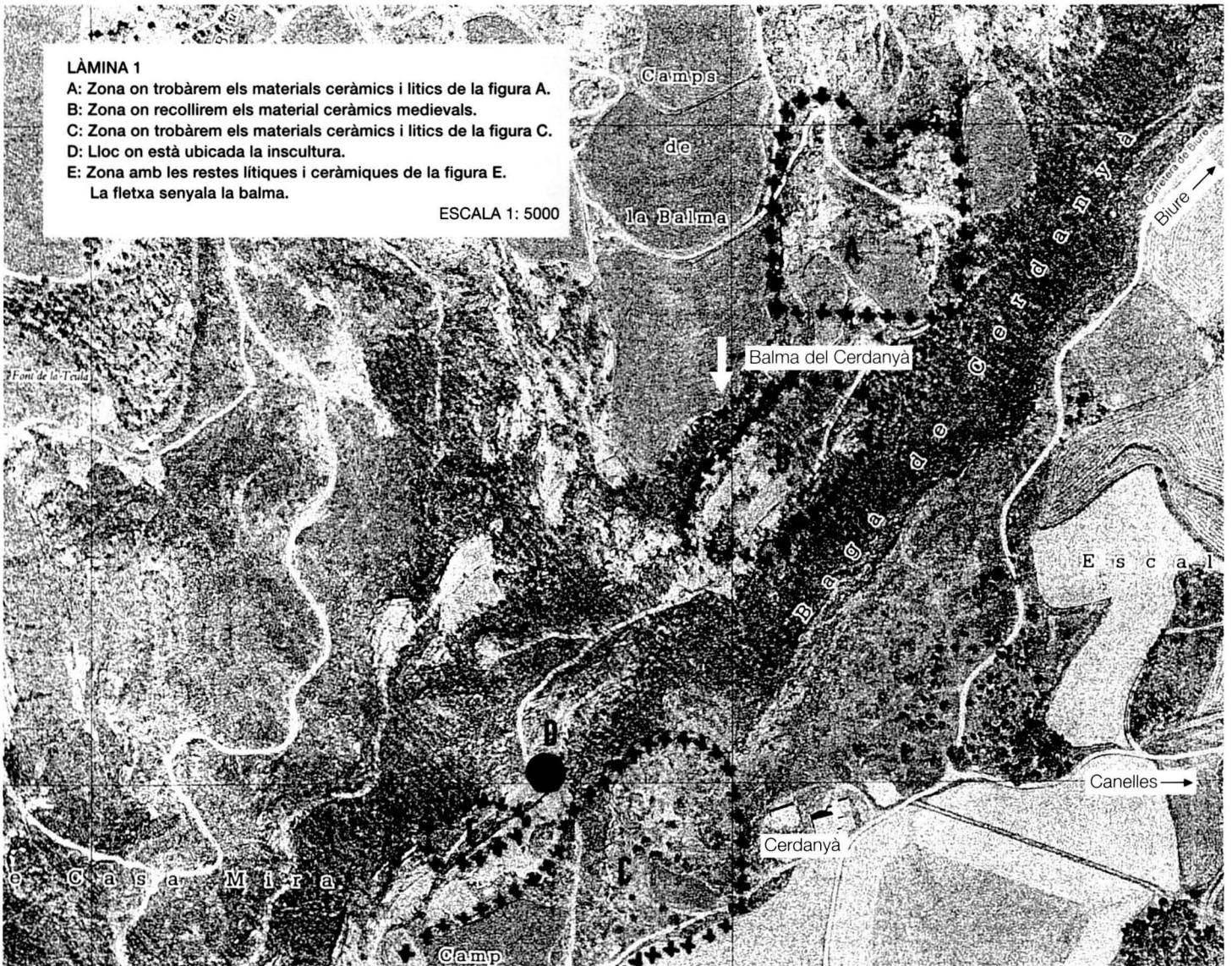
Tot el conjunt de roques que trobem en la zona d'estudi són menys resistents a l'erosió que les que conformen els relleus prepirinencs, essent fàcilment

retallades pels diferents cursos fluvials que conformen la xarxa hidrogràfica del Llobregat, generant així el paisatge esglaonat típic de la zona del jaciment del Cerdanyà.

La prospecció

La zona en la que es va fer la prospecció, és un espai que comprèn uns mil metres de llargada per uns quatre-cents cinquanta d'amplada, i on la seva topografia té un desnivell de 75 metres. Actualment tota aquesta àrea està formada per codines de gres, camps de conreu i clapes sense cultivar (foto 1).

La prospecció es va fer d'una forma sistemàtica, deixant pentinat tot el terreny. El resultat, des del primer moment va ser molt satisfactori, recollint-se diversos fragments de ceràmica i també d'indústria lítica. La ceràmica estava escampada per tota la zona



objecte de la prospecció, amb més concentració en els llocs on les aigües pluvials haurien arrossegat la terra, i dipositant-se la part més nombrosa de testos en els llocs més plans. Això ens feu adonar, que seguint el rastre dels fragments ceràmics que l'aigua havia arrencat, aquests ens conduirien als possibles assentaments. A primera vista, ens vàrem adonar que el percentatge més gran de ceràmica trobada, corresponia a èpoques prehistòriques i protohistòriques, essent més minoritaris els testos medievals i els de períodes relativament més moderns. Aquests fragments ceràmics, naturalment en la seva majoria eren molt informes, tret

com és lògic, d'aquells trossos trobats en aquells llocs, que hom considerà que deuriem haver sigut hàbitats. Quant a la indústria lítica recollida, es recuperaren peces elaborades en sílex i en quarsita, així com també diferents ascles d'aquests mateixos materials, dues "destrals de pedra polida" senceres (*) –una d'elles sembla que utilitzada puntualment com a martell– i un fragment d'aquest mateix tipus de destral. Aquesta indústria lítica, estava repartida per tota la zona de la prospecció, si bé, algunes peces estaven en els llocs més reduïts en els que hi havia les majors aglomeracions de ceràmica.

Tota la ceràmica recollida té una gran fragmentació, tenint la part més nombrosa una mitjana de sis centímetres quadrats de superfície, i no passant el tros més gran d'uns cinquanta centímetres quadrats. La quantitat de ceràmica trobada en tota la zona objecte de la prospecció és d'uns cinc-cents fragments, dels quals a uns setanta se'ls ha pogut donar una aproximació cronològica –com és natural– molt relativa. La quantitat d'indústria lítica trobada, és de trenta-quatre peces, de les quals unes dotze poden ser elements d'ús, i d'aquestes solament quatre es poden situar amb una certa dificultat en el temps.

Descripció de la ceràmica

Per la descripció i identificació de la ceràmica, s'ha utilitzat la informació que ens va donar, l'estratigrafia de la Canal dels Avellaners (1) i la que ens ha donat la bibliografia sobre les ceràmiques del grup Montboló (8) (9) i (10).

Així tenim, que la ceràmica identificable és:

1. Neolític antic transició Neolític mitjà (grup Montboló), 22 fragments.
2. Edat del Bronze, 5 fragments.
3. Final Hallstatt, 7 fragments.
4. Època Ibèrica,
 - Oxidada, 3 fragments
 - Grisa emporitana, 2 fragments
 - Campaniana, 4 fragments
5. Època Medieval, 27 fragments.

De tota aquesta ceràmica que hem pogut identificar –uns 70 fragments–, descriurem solament la que considerem més significativa i interessant:

1. Neolític antic transició Neolític mitjà

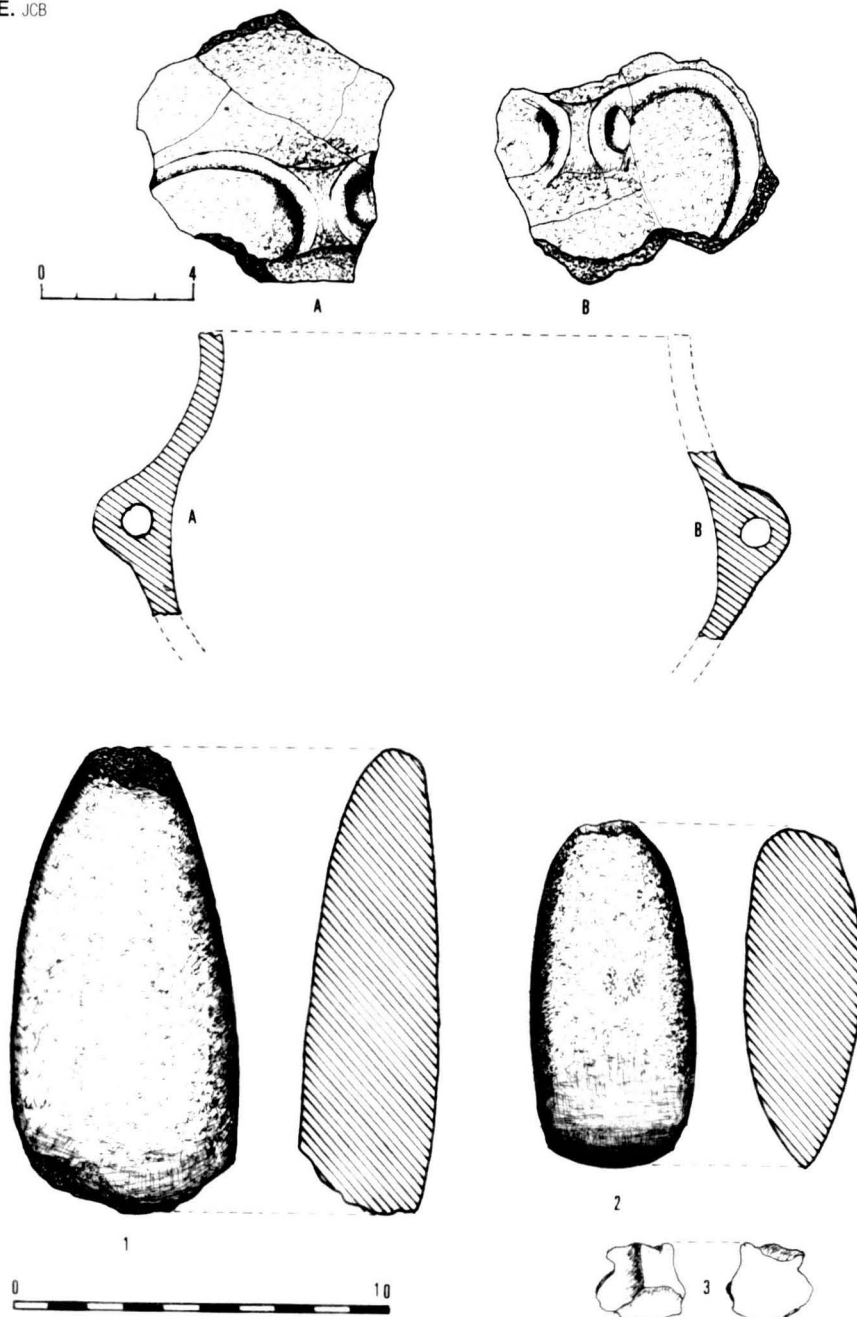
Fragments d'una petita olla de ceràmica negrosa amb dues nanses oposades i amb acanalat central. Surten de les nanses dos cordonets en relleu a manera de bigotí. Diàmetre de boca 11'9 centímetres, diàmetre màxim 14'3 centímetres, i altura aproximada 13 centímetres. Figura E, lletres A i B.

Característiques del desgriexant d'aquesta ceràmica:

Durant la cocció d'una peça realitzada amb argila, aquesta perd aigua i experimenta una disminució de volum. Aquesta retracció cal controlar-la per tal que no s'hi produeixin fissures. Això s'aconsegueix amb l'addició a l'argila de partícules no plàstiques que actuaran com a armadura de la peça. Aquest conjunt de partícules constitueixen el desgriexant el qual pot obeir a diferents tipologies: grans o agregats minerals, restes vegetals, os triturada o bé ceràmica triturada (xamota).

S'ha analitzat per mitjà de microscòpia de llum tramesa una única mostra ceràmica, per determinar la relació del seu desgriexant amb l'entorn geològic de la zona. Els resultats han mostrat un

Figura E. JCB



desgreixant predominant de quars subangulós amb caràcter monocristal·lí d'extinció recta, i alguns grans policristal·lins d'extinció ondulant molt minoritaris, possiblement originaris en un primer estadi, de quarsites metamòrfiques.

El segon mineral en abundància són els grans subangulosos de feldspats potàssics, principalment ortosa i microclina amb intercreixements gràfics, i maclats característics de calbad i en graella, respectivament. Ambdues mineralogies presenten importants alteracions a caolí i sericita.

Un tercer mineral que ens apareix és la plagiòclasi, molt alterada, amb maclat polisintètic difícil de distingir. Puntualment localitzem alguns petits fragments de fort pleocroïsmes verd-marró i colors d'interferència de 2n. ordre, possiblement corresponents a mineralogies del grup dels anfíbols encara que no se'n ha pogut determinar l'angle d'extinció ni la figura d'interferència.

Ja en molta menor proporció apareixen les miques, principalment biotita, amb fort pleocroïsmes. No ens apareix en cap cas la moscovita tot i ésser més estable químicament.

Finalment cal esmentar alguns fragments de roca tipus arcosa, amb la presència de ciment interparticular d'hàbit fibrós (calcedònia) i alguns fragments de roques metamòrfiques difícils de classificar.

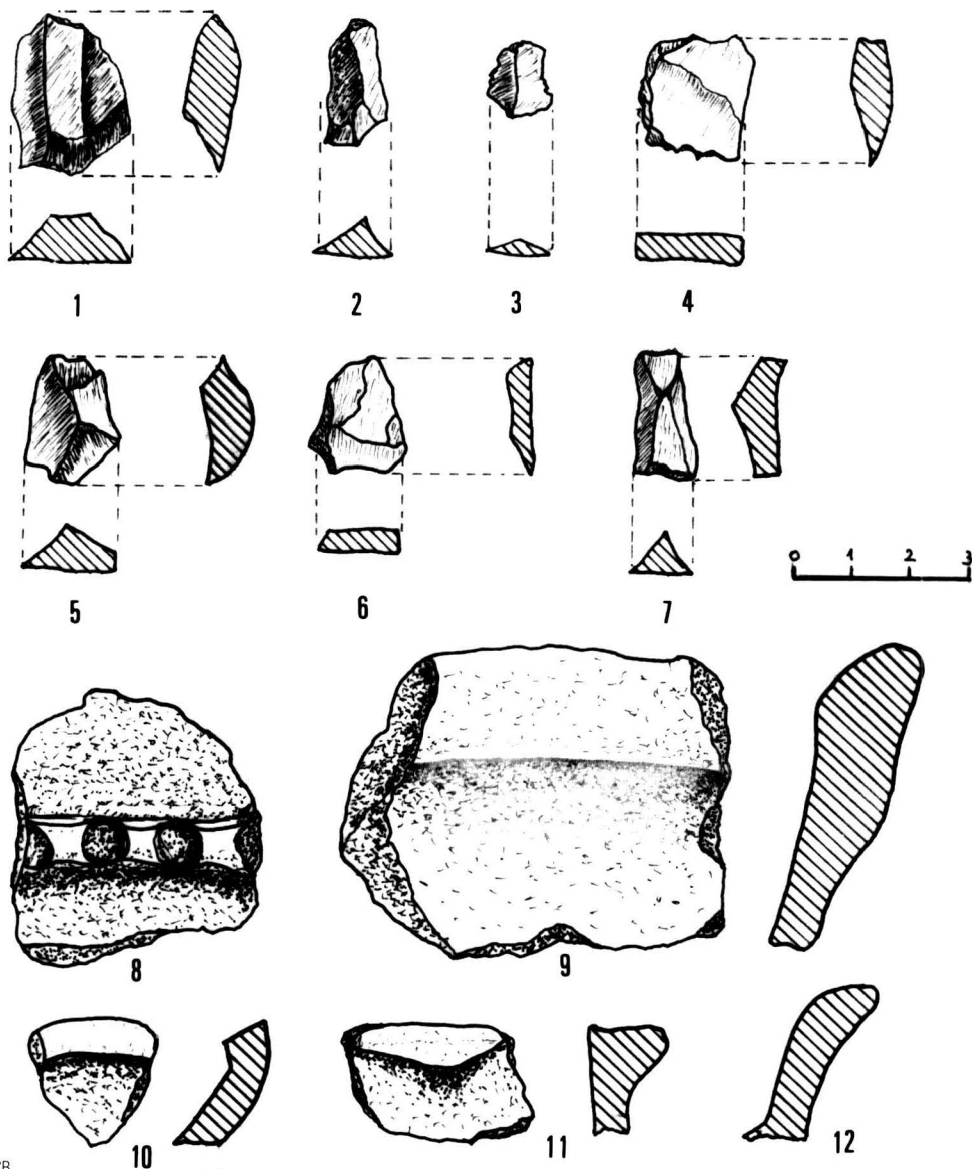
Les tonalitats vermelles que coloren els grans minerals són producte de la presència de fines pel·lícules d'hematites envoltant els grans.

No s'observa la presència de grans de calcita, si bé algunes porositats han sigut reomplertes per micrita. No s'observen tampoc altres tipologies de desgreixant en la mostra.

Tenint en compte les dades anteriors, cal fer l'advertència que determinar la zona d'abastament dels desgreixants és una tasca que requereix l'anàlisi d'un ventall de mostres molt important tant a nivell mineralògic com a nivell químic. Intentarem, però, fer un acostament a aquesta àrea.

L'experiència en d'altres jaciments ceràmics estudiats amb

Figura A. JCB



detall al Berguedà, porta a un seguit de conclusions clares.

En primer lloc, existeix una correspondència entre el desgreixant i la zona que ocupa el jaciment. Així com en jaciments del relleu prepirinenc el desgreixant sembla obtingut de la trituració de granitoïds a mesura que ens endinsem en els canvis litològics de la Depressió Central Catalana, la composició del desgreixant sembla que s'obté amb la trituració d'arenites.

Aquest fet és clarament degut a la menor proporció de granitoïds que presenta el sistema al·luvial superior de Berga en les seves parts més distals, i es potser la única dada que podem extreure d'aquesta petita anàlisi de la mostra ceràmica, això sí, amb moltes reserves. Esperem que un cop començats els treballs d'excavació i amb les dades de difracció i fluorescència de raigs X d'un gran ventall de mostres, es pugui determi-

nar de forma fiable l'origen dels desgreixants. De moment, això restarà com a hipòtesi.

2. Edat del Bronze

- Fragment de ceràmica amb la superfície sense polir, decorada d'un cordó amb relleu que té impressions digitals. Color gris-marró. Figura A número 8.
- Fragment de vora d'una gerra, lleugerament exvasada, no porta cap decoració. Color marró clar. Figura A número 9.
- Fragment de la vora d'un vas amb el llavi lleugerament bisellat. Color marró. Figura A número 10.
- Vora de vas amb una nansa de llengüeta adossada al mateix llavi. Color gris-marró. Figura A número 11.

3. Final Hallstatt

- Fragment de la vora d'una gerra, que llur vora és exvasada. Al començament del coll va

ornamentada d'un cordó amb relleu que té impressions digitals que fan l'efecte d'una trenca. Color marró clar. Figura C número 1.

- Fragment de vora d'una peça ceràmica igual que l'anterior, però de dimensions més reduïdes. La vora també és exvasada i decorada al començament del coll, amb un cordó formant trenca. La part superior del llavi, està ornamentada amb incisions poc profundes. Color marró. Figura C número 2.
- Fragment de la vora d'un vas amb llavi bisellat i superfície polida. Color gris fosc. Figura C número 3.
- Dos trossos de ceràmica amb decoració d'incisions i de superfície sense polir, les incisions tenen uns 2 mil·límetres de fondària. Color marró rogenc. Figura C números 4 i 5.
- Un tros de test amb superfície polida color negre, porta una de-

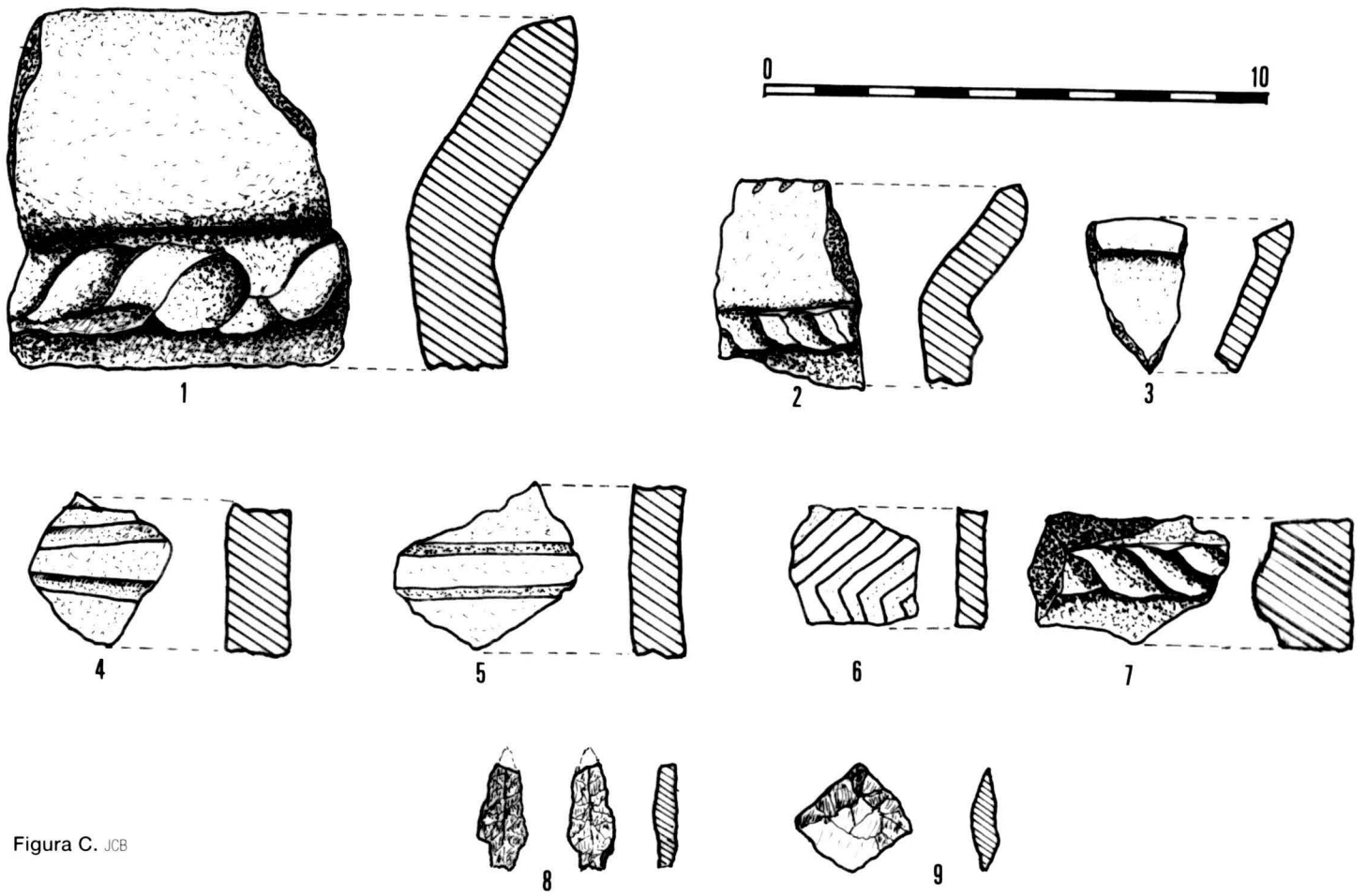


Figura C. JCB

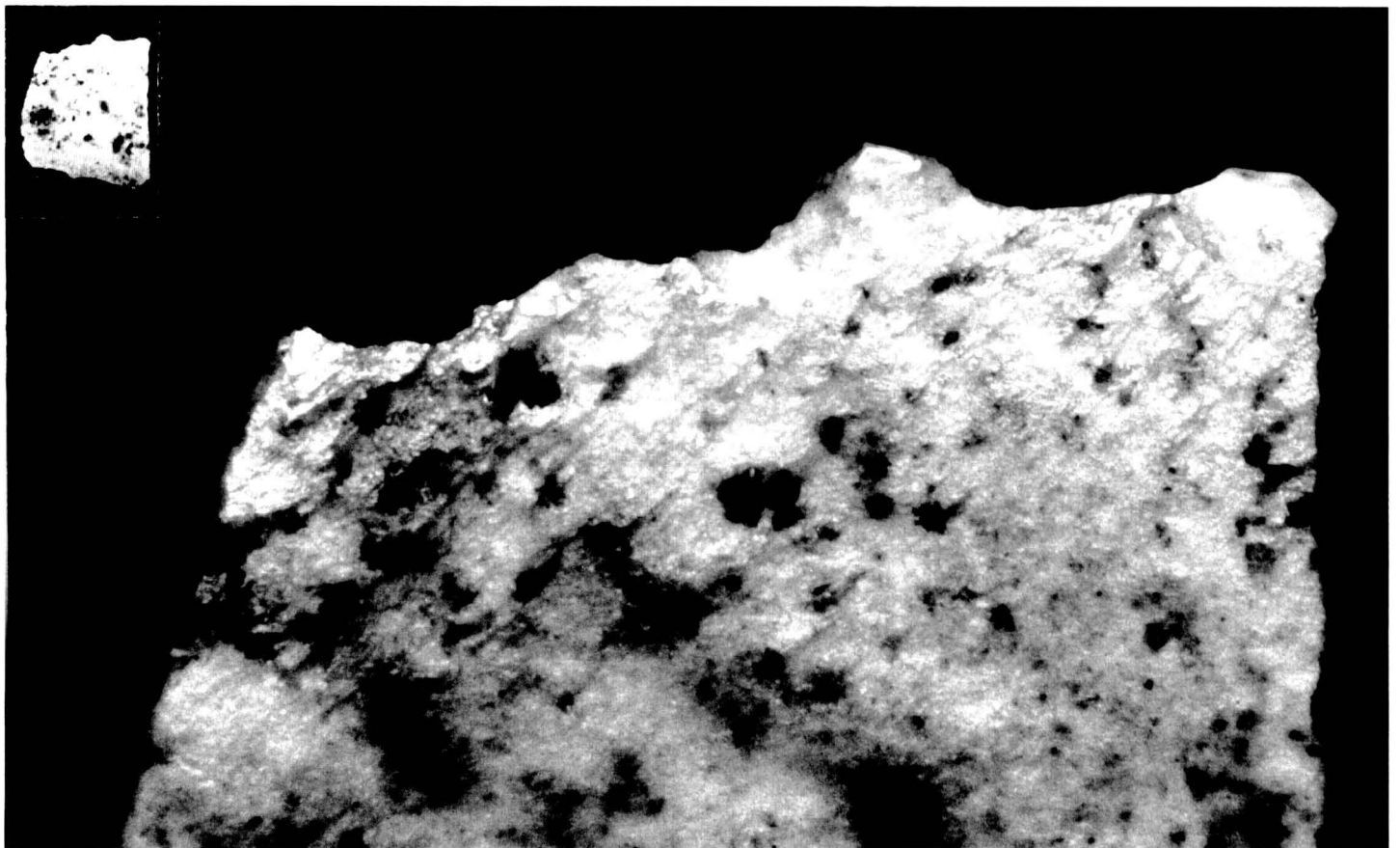


Foto 3. Dent de falç (taula número 1 4 A)
augmentada x 100. MARIUS BOTELLA

Taula número 1

Nº i figura	Material	Mides	Mode	Complem.	Amplitud al mode	Direcció	Delineació	Forma	Peça
1/A	quarsita	28x20x8	simple	normal	marginal	alterna	denticulada	sinuosa	gratador
2/A	Sílex	21x11x7	realçat	normal	marginal	alterna	continua	rectilínia	buri
3/A	Sílex	12x10x2'5	pla	normal	marginal	bifacial	continua	còncava	gratador
4/A	Sílex	18x23x6	simple	normal	marginal	bifacial	denticulada	sinuosa	dent de falç
6/A	Sílex	20x16x4	simple	normal	molt marginal	inversa	continua	convexa	gratador
8/C	Sílex	19x10x4'5	pla	escalonat	marginal	bifacial	continua	rectilínia	punta de fletxa
9/C	Sílex	18x18x5	pla	escalonat	molt marginal	directa	continua	sinuosa	gratador
10/C	Sílex	30x21x6	pla	normal	molt marginal	bifacial	continua	rectilínia	buri

Taula número 2

Nº i figura	Material	Tipus	Mides	CARA TALONERA				CARA DORSAL		CARA VENTRAL	
				cortical	superf.	transf.	delinea.	cortical	arestes	delineació	bulb
5/A	quarsita	BP	21x17x9	NC	PUN	BF	UA	NC	S	CC	D
7/A	Sílex	BPF	20x12x8	NC	PLA	UF	RT	NC	S	CC	D
3/E	sílex	BP	20x21x7	NC	PLA	UF	CC	NC	S	SIN	M

NC = No Còrtex; PUN = Puntiforme; BF = Bifacetada; UA = Uniangular; S = Si; CC = Còncava; PLA = Plataforma; UF = Unifacetada; RT = Recta; SIN = Sinuós; D = Difós; M = Marcat

coració amb incisions de poca profunditat formant espiga. Figura C número 6.

- Fragment ceràmic decorat d'un cordó amb relleu d'impressions formant trena. Superfície rugosa i color negros. Figura C número 7.

4. Època Ibèrica

Dels pocs fragments de ceràmica feta a torn d'època ibèrica, ben poca cosa en podem dir, tret de la Campaniana. Encara que els quatre fragments trobats són informes per poder deduir la tipologia, a jutjar per la pasta, creiem que poden ser "Campaniana A".

També vàrem trobar junt amb la ceràmica ibèrica feta a torn, molts fragments informes de ceràmica feta a mà, que podríem considerar com "ceràmica indígena ibèrica", ja que el seu aspecte ens fa inclinar a pensar-ho, si bé, no ho podem afirmar amb seguretat.

5. Època Medieval

Tota la ceràmica medieval és de cocció en atmosfera reductora, amb diferents tonalitats grises. La petitesa dels fragments no permet poder deduir cap forma, tret d'alguna vora característica de les olletes globulars d'aquest període.

Descripció de la indústria lítica

De la indústria lítica recollida i abans quantificada, se n'ha seleccionat una petita mostra, que és

la que hem dibuixat i amb la que s'han confeccionat dues taules, en las que es donen unes mínimes descripcions tipològiques per tal de fer més entenedors els dibuixos i, conseqüentment, l'esmentada indústria.

Així tenim que per tal d'exposar alguns dels elements d'ús, tots els quals corresponen a Bases Negatives de Segona Generació, s'han emprat per confeccionar la taula número 1, les consideracions dels retocs segons els tres criteris que recomana Georges Laplace (2), és a dir, el mode, l'amplada i la direcció, i com a criteri complementari la delineació, ampliada amb la forma dels retocs.

Quant a les Bases Positives escollides, s'ha confeccionat la taula número 2, en la que hem fet servir una petita mostra de la proposta que el Xavier Terradas Batlle, va utilitzar en el seu treball d'investigació sobre l'assentament prehistòric de la Font del Ros de Berga (3).

L'altre indústria lítica trobada, són les dues destrals del tipus de les anomenades de pedra polida que figuren en la figura E, de dimensions 9'3 x 4'5 x 3'2 centímetres la que es pot considerar com una típica destral (figura E número 2), i de dimensions 12'4 x 6'1 x 3'7 centímetres el que hem anomenat el martell (figura E número 1).

Entenem que la peça 4/A de la taula número 1, és una dent de falç, perquè es pot veure el poliment produït pel fregadís, i les estries que ens indiquen la cinemàtica d'utilització (4). Veure fotografia 3.

La inscultura

Aproximadament al mig de la zona on estan ubicats els possibles jaciments, (lloc D en el plano), hi ha una codina de gres en la que hi vàrem localitzar una petita cavitat, que no sabem si està produïda per un procés geomorfològic o per una acció antròpica, de 100 centímetres d'alçada, 125 centímetres d'amplada, 102 centímetres de fondària i, protegida per una barbacana de 55 centímetres, on hi ha una inscultura.

Els gravats de la pedra, estan formats per unes estries verticals d'uns 50 centímetres d'altura amb una lleugera curvatura, i part del conjunt està destruït, malgrat tot però, les parts que han quedat, sembla que de moment tenen força consistència.

És molt possible que en aquesta codina hi hagués hagut més inscultures, i que actualment solament queda una petita mostra del que podia haver sigut un gran complex de gravats, que com a conseqüència d'estar sobre el dèbil suport de gresos molt alterats, hagi desaparegut. Ens sem-

bla també, que les petites mostres de gravats que s'han conservat, es degut al fet d'estar dintre de la cavitat que hem esmentat abans, cavitat que a la vegada, estava considerablement més resguardada que en l'actualitat, pel fet de que la mateixa codina hauria actuat a manera de barbacana natural (fotografies 4, 5 i 6).

És sabut que aquests tipus d'inscultures presenten la dificultat de no poder-les situar cronològicament, perquè en principi, podrien correspondre a fets culturals de cronologies molt variades, tret és clar, que formin part d'un context evident, com podria ésser un megàlit amb les lloses gravades, però quan formen part de roques aïllades, s'han deixat des de fa molts anys—sobre tot al nostre país—aparcades, no ja per fer-ne un estudi, si no que ni tan sols se n'ha fet la més mínima menció.

A Catalunya, tot i que tal com hem dit, les inscultures no han estat estudiades a fons, algun investigador s'hi ha interessat, però que coneguem, cap s'ha definit de forma clara sobre la seva cronologia. D'aquests, n'hi ha (5) que posen de manifest el gran interès dels estudis locals, per veure si moltes de les inscultures de la nostra geografia poden lligar-se amb un context determinat, i hi ha qui les veu totes medievals, mentre que al-

tres els hi semblen clarament prehistòriques.

En el nostre cas, creiem que la inscultura de la codina prop de la balma del Cerdanyà, està dintre d'un conjunt prehistòric, que sembla en funció de tots els indicis, important. Ens decantem, doncs, per situar-la dintre d'una cronologia prehistòrica.

Si a Catalunya volguéssim buscar un paral·lelisme a les regates que hi ha en la mutilada inscultura que ens ocupa, podríem escollir part del gravat de la llosa trobada al Pla de la Calma (6). I si el busquem fora de Catalunya, ens fixaríem en els milers de reguerons d'aquests tipus, que omplen les parets de molts dels megàlits de la Bretanya, ornant aquests monuments funerals amb un veritable "horror vacui" (7) (fotografia 7).

Per tot el què, creiem del tot necessari un estudi a fons d'aquesta inscultura, per si pot aportar quelcom a un tema que té tantes mancances.

Conclusions de la prospecció

Certament que des d'una simple prospecció superficial, no es poden treure gaires conclusions, no obstant això, si que es pot determinar l'espai cronològic en el que aquest sector va estar ocupat per societats de diferents cultures, tot i tenint plena consciència, de les limitacions a que estan sotmeses, les afirmacions que hom pugui fer en aquests tipus d'intervencions arqueològiques.

Hem de considerar però amb una certa seguretat, que dels resultats de la prospecció, en el "ne-

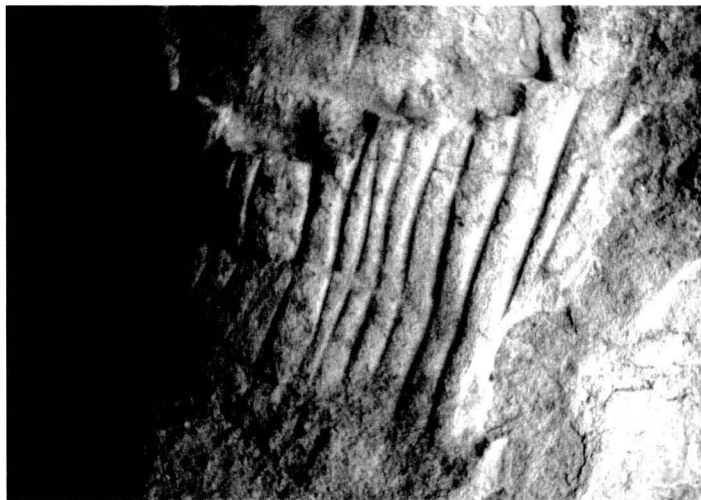


Foto 5. Part dreta de la Inscultura.

JCB



Foto 6. Part esquerra de la Inscultura. JCB



Foto 7. GAVRINIS Bretanya.

SAGEMOR

Foto 4. Codina amb el nínxol on hi ha la inscultura. JCB

olític antic evolucionat post cardial", ja hi havia un assentament. Així ens ho indica, la ceràmica trobada i que està decorada de petits cordons amb relleu que surten de les nanses (figura E), i que els francesos anomenen "moustages". Com és sabut, aquesta tipologia sol acompanyar les ceràmiques del grup Montboló (8), de les que aquí a Catalunya a títol d'exemple, podem citar les del jaciment de la Font del Molinot (9). Tanmateix, s'ha de remarcar la importància d'aquesta troballa, pel fet de que aquest tipus de ceràmica era inèdita a la comarca del Berguedà, ja que ni en les prospeccions ni en les excavacions que s'han realitzat no s'havia trobat mai aquest tipus de decoració, per la qual cosa omple un buit que pot ajudar a futures investigacions. Per les diverses datacions que s'han fet amb el mètode del radiocarboni, sabem que la cronologia corresponent a

l'anomenada cultura Montboló a la de la Font del Molinot a Catalunya, s'ha de situar com a terme mitjà –pel fet de que hi ha un veritable mosaic de dades cronològiques– en el 4000-3500 a.C. (10).

També podem parlar d'assentaments d'ocupació, durant l'edat del bronze i sembla que també del hallstatt final, així com en el període pre-ibèric i ibèric pel fet de la fàcil identificació de la ceràmica d'aquestes èpoques. Igualment, sense poder ajustar però la cronologia, hi vàrem trobar ceràmiques de l'edat mitjana.

No es pot descartar, que hi hagi restes arqueològiques d'hàbitats d'altres èpoques, tot i què, degut a l'esmicolament de la ceràmica recollida no s'hagin pogut identificar. La punta de fletxa de sílex podria ser del calcolític (11), ara bé, al no haver-hi altres restes arqueològiques que ens ho constati, l'hem de considerar com una troballa aïllada.

És, doncs, molt necessària l'excavació de la balma del Cerdanyà, ja que entenem que segons les seves característiques es molt probable que si pugui establir una seqüència estratigràfica que podria aclarir les cronologies dels punts d'hàbitat d'aquest jaciment, els quals, excavats unilateralment pot fer més difícil determinar-les. Cal tenir en compte, com hem esmentat abans, que la troballa de la ceràmica que limita el pas del neolític antic al neolític mitjà, mancats com estem de jaciments amb estratigrafia, és



molt important, pel fet que pot obrir al Berguedà nous camins per poder saber –sobretot en aquest jaciment– si en el període prehistòric esmentat estem en un moment cultural complert del grup Montboló, o, simplement, davant d'una aportació esporàdica de la seva cultura material.

Notes

- (1) Carreras i Balaguer, Josep (1990), "La Canal dels Avellaners" pàgines 29-76 de *El Berguedà: De la prehistòria a l'antiquitat*. Àmbit de Recerques del Berguedà.
- (2) Laplace, Georges (1972), "La typologie analytique et structurale: Base rationnelle d'étude des industries lithiques et osseuses". Banques de données archéologiques. Col·loques nationaux du Centre National de la Recherche Scientifique, 932: 91-143
- (3) Terradas Batlle, Xavier (1995), "Las estrategias de gestión de los recursos líticos del Prepirineo catalán en el IX milenio BP: el asentamiento prehistórico de la Font del Ros (Berga, Barcelona)". *Treballs d'arqueologia*, 3. Departament d'Història de las Societats Pre-capitalistes i d'Antropologia Social de la Universitat Autònoma de Barcelona.
- (4) SEMENOV, S.A. (1981), *Tecnología prehistórica: Estudio de las herramientas y objetos antiguos a través de las huellas de uso*. Pàgines 213-224. Akal universitaria.
- (5) Tarrús, Jesús; Bofarull, Benjamí; Carreras, Enric; Gay, Pere i Piñero, Miquel (1998), "Reflexions sobre els gravats rupestres prehistòrics de Catalunya: El cas de l'Alt Empordà", *Cypselae* número 12, pàgines 119-134
- (6) R. Vilardell i J. Castells (1976), *Pyrenae* número 12 pàgina 181
- (7) Charles-Taguy Le Roux (1995), *Gavrinis*, Éditions Gisserot
- (8) J. O. Granados García (1980), "Nota sobre el Neolític en la Cueva de l'Or". El Neolític a Catalunya. Taula Rodona de Montserrat. Pàgina 154 figura 5 número 8
Àngel Bosch i Josep Tarrús (1991), "Les ceràmiques d'estil Montboló dins l'evolució del Neolític a Catalunya". Estat de la investigació sobre el Neolític a Catalunya pàgina 141. 9è. Col·loqui Internacional d'Arqueologia de Puigcerdà
- (9) Josep Mestres (1980), "Neolític Antic Evolucionat. Poscardial al Penedès". El Neolític a Catalunya. Taula Rodona de Montserrat. Pàgina 107
- (10) Araceli Martín Còlliga (1991), "Els grups Montboló a través dels seus vestigis". Estat de la investigació sobre el Neolític a Catalunya pàgina 135. 9è. Col·loqui Internacional d'Arqueologia de Puigcerdà
- Henry Baills (1991), "Peu-ton envisager une periodisation du groupe de Montboló". Estat de la investigació sobre el Neolític a Catalunya pàgina 147. 9è. Col·loqui Internacional d'Arqueologia de Puigcerdà
- (11) Joan Serra i Vilaró (1923), "El vas campaniforme a Catalunya i les coves sepulcralis eneolítiques" pàgina 34 figura 41. Llera (Lladurs)
Luis Pericot (1925), "La civilización megalítica catalana" pàgina 143 figura 32 número 1, Grotte de Castellet (Provença)

(*) Agraïm l'ajut de l'amic Günter Benedde en la prospecció d'aquest jaciment.

Josep Carreras i Balaguer, Xavier Carreras i Vilà, Josep Farguell i Magnet
Membres numeraris de la Societat d'Arqueologia del Berguedà

DOSSIER

JAIRO MARTÍN

El jaciment arqueològic del Serrat dels Tres Hereus (Casserres-Avià)

EL JACIMENT ARQUEOLÒGIC del Serrat dels Tres Hereus se situa en el límit entre els municipis de Casserres i Avià i ocupa, bàsicament (1), la part alta del turó que li dona nom. Es tracta d'un promontori d'uns 680 m d'alçada, amb una posició preminent dins el context geogràfic del baix Berguedà.

Les intervencions arqueològiques que de forma continuada es porten a terme des de l'any 1995 han permès posar al descobert una part important d'un petit poblat iberoromà. L'estudi de les restes arquitectòniques i materials localitzades al llarg de les diferents campanyes d'excavació ens aporta una valuosa informació sobre les formes de vida dels seus antics pobladors, alhora que contribueix a aprofundir en el

coneixement del procés de romanització de les comarques interiors de Catalunya.

En aquest article es presenten alguns dels resultats de les investigacions que s'han dut a terme al jaciment durant els darrers vuit anys. En molts casos es tracta de resultats preliminars, ja que molts dels materials encara són en fase de restauració o estudi. En qualsevol cas, es pretén donar al lector una idea de la complexitat del treball arqueològic i dels bons resultats que aquest pot donar a l'hora de conèixer, valorar i preservar els vestigis del nostre passat.

Un poblat iberoromà al Berguedà

La major part de les restes arquitectòniques localitzades al Serrat dels Tres Hereus corresponen a

un petit poblat aturonat d'època iberoromana (segle I aC). La seva estructura és senzilla i perfectament adaptada a la topografia del terreny.

El poblat està envoltat per mur perimetral, d'aproximadament un metre d'amplada, que fou construït seguint el límit de l'erola del turó. Diferents habitacions es disposen a redós d'aquest mur, formant cases de les quals, per ara, en desconeixem l'extensió. Les construccions (aparentment, totes de caràcter domèstic) haurien ocupat tota la part alta del turó, adaptant-se a l'espai i els desnivells que marca l'esglaonament de les tres terrasses naturals que la formen. El conjunt d'estructures habitacionals estaria articulat per una xarxa de carrers, dels quals, de moment, només

n'hem pogut documentar dos, a la part oest del poblat (2). Un d'ells, orientat d'oest a est, parteix d'un dels accessos al poblat i s'obre a un segon carrer que discorre, en direcció nord-sud, seguint el límit de la primera de les terrasses naturals (la més baixa) amb la segona.

Sembla que aquesta mateixa estructura urbanística es podria repetir a la part est del poblat on, a l'espera d'ampliar la zona excavada vers on hauria d'aparèixer un nou carrer, es reproduïx el model de cases adossades al mur perimetral.

És una incògnita la disposició que haurien tingut les construccions a la part central de l'assentament (que correspon a les dues terrasses naturals més elevades). Ara per ara, els sondeigs realitzats