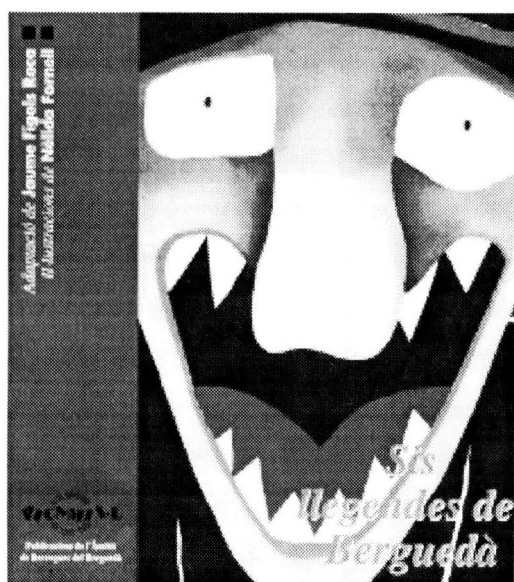
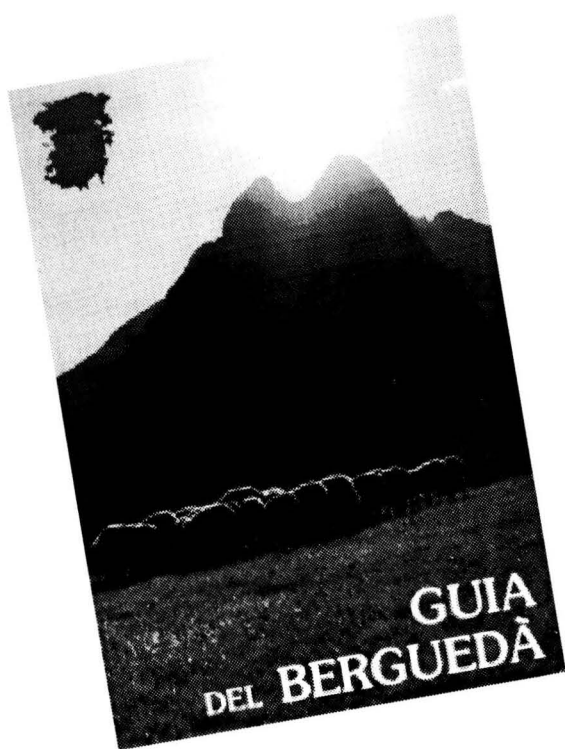


El Pedraforca

La màgica muntanya mítica de Catalunya



Guia del Berguedà,
Àmbit de Recerques del Berguedà.

Sis Llegendes del Berguedà. Figols, J.

MOLTS PAÏSOS, COM CATALUNYA, tenen algunes muntanyes que esdevenen símbols. A casa nostra, per a mi, les més emblemàtiques són Montserrat (símbol de país i religiositat i lloada per Mn. Jacint Verdaguer, Josep Maria de Segarra i una llarga llista de poetes catalans), el Canigó (d'unitat de les dues Catalunyaes, cantada per Mn. Jacint Verdaguer), el Pedraforca (la muntanya de llegenda i de l'escalada), i potser també el Montseny, cantat per Guerau de Liost.

El Pedraforca, majestuós, s'alça isolat enmig de valls i muntanyes, si es contempla des del cantó de Saldes. La seva imatge és impressionant. Als pobles del voltant sovint s'havien explicat llegendes de bruixes d'aquesta muntanya. Alguns dels fets relacionats amb la bruixeria prou podria ser que fossin certs. Amb la "renaixença" i la redescoberta de la identitat pròpia del país, es va començar a fer ascensions d'una forma sistemàtica a tots els pics de Catalunya. Els pares de l'excursionisme català, Artur Osona, Cèsar August Torras, Josep Maria Guilera i Lluís Estasén, pujaren al Pedraforca ho explicaren en els seus articles o llibres. Després vindrà el moviment per a la conservació de la natura i la defensa de la terra, les campanyes per a preservar el massís del Pedraforca com a patrimoni natural, la problemàtica de les explotacions del boscos als anys 20, i més recentment, la de les mines a cel obert.

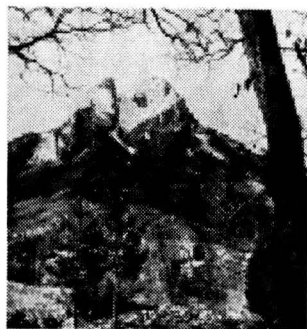
Mossèn Jacint Verdaguer en parla però poc. En passar pel darrere en una de les seves excursions, no veié probablement la majestuositat de l'enforcadura i potser per això no li dedica cap poema com a d'altres indrets del Pirineu català. Picasso, en la seva estada a Gósol l'any 1906,

el veia, però des de la banda de Gósol, mancat de la seva espectacularitat. De Soto, el pintor baganès, en féu nombroses pintures, i és un dels objectius de molts fotògrafs. El Pedraforca ha esdevingut símbol de Catalunya, és portada de desenes de llibres de tot tipus, un centre excursionista de Barcelona porta el seu nom, és a l'escut del Consell Comarcal del Berguedà... El Pedraforca, com el Pi de les Tres Branques, Queralt o la Patum, es símbol identitari de la comunitat que l'envolta.

Muntanya màgica, les bruixes i el Santuari de la Mare de Déu de Gresolet.

De sempre, el Pedraforca ha estat una muntanya màgica. Es diu que les bruixes la feien servir de lloc per a reunions, especialment les nits de Sant Joan i per Cap d'Any (els solsticis d'hivern i d'estiu), i així es troba a les llegendes populars recollides per diversos autors. Joan Amades, al seu *Costumari*, diu que al cim del Pedraforca es reunien totes les bruixes del Berguedà, Cadí, de les Fonts del Llobregat i les ceretanes.

En Lluís Orriols, a *Les Bruixes Segrestades*, no explica cap llegenda, sinó un procés judicial del segle XVII contra Jacoba Ricarda, de malnom la Pellisona, esposa de Jaume Ricart, pagès de "Santa Maria dels Pens" del Bisbat de Vic, la qual va declarar que el dimoni li digué que anés al Pedraforca tot lliurant-li poc després un pot d'ungüents, perquè s'untés despullada; i dient el malefici "Dejus fulla, Dejus fulla! Jom don al dimoni" ("per damunt fulla, per damunt fulla! Jo em dono al dimoni") sortí per la xemeneia de casa seva i fou transportada a dalt de l'en-

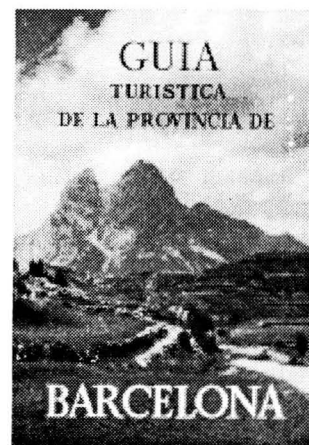


DIVULGACIÓN Y CULTURA
 Excursionista

el llibre del Dr. Circons,
Conserve y reconquiste su salud,

Catàleg de la llibreria. Quera,

Guia Turística de la Província de Barcelona, fou la guia de la Diputació pel Congrés Eucarístic Barcelona, 1952.



forcadura del Pedraforca. Cal dir que això fou declarat després de moltes tortures.

En Cels Gomis recull una llegenda del Pedraforca, basada en part en el seu ritual d'encanteri en aquest procediment judicial. A *La Bruixa Catalana* conta la llegenda recollida a Berga el 1892 d'una bruixa que pujava al Pedraforca per fer-hi reunions a l'enforcadura cada dissabte a la nit tot pujant a cavall del seu marit convertit per ella mateixa en ruc. El marit es convertia en ruc després de ser untat amb unguents i les paraules màgiques que feien començar l'encanteri eren "*per damunt fulla, a Pedraforca*". En arribar a l'enforcadura feien una rotllana i eren rebuts per un cabró negre de banyes recargolades, a qui besaven les vergonyes o aixecaven la cua per besar-li el que hi ha a sota, segons conta en Gomis, i aleshores el propi dimoni, que era aquest feréstec animal, els encomanava perverses feines que solien fer pels voltants, com fer caure calamarsa o preparar unguents màgics.

Josep Maria Vilardaga (nomenat batlle de Berga pel govern de Madrid dues vegades, una sota la dictadura de Primo de Ribera i l'altra amb la del general Franco) va recollir a la revista *San Jorge* de la Diputació de Barcelona, després publicada al llibre *Leyendas Medievales de Cataluña*, una de les versions de les llegendes del Pedraforca que ve a dir, en síntesi, que hi hagué un castell al cim de la muntanya i que fou enrunat per l'arcàngel Sant Miquel; d'aquí l'origen de l'enforcadura i de les tarteres, les bruixes i forces del mal volen reconstruir el castell enderrocat, i per això cada cap d'any, per Sant Silvestre, les bruixes ronden la muntanya, saltant de pollegó en pollegó,

baixant a l'enforcadura i de vegades pels voltants, per a aixecar el castell de nou, ja que les bruixes no donen mai per vençudes.

La llegenda té el marc geogràfic prou definit, la muntanya del Pedraforca, i el fet és la reunió de bruixes amb l'assistència del dimoni, que els organitza les malifetes que han de fer uns determinats dies de l'any (per Sant Joan i Sant Silvestre), amb la utilització d'ungüents i de frases màgiques per fer encanteris. La tradició popular ha mantingut viva la llegenda de les bruixes, i encara avui dia una autoanomenada bruixa, però molt mediàtica, ha fet els seus encanteris molt televisius per Sant Joan al peu del Pedraforca i també utilitza la silueta de la muntanya per a les seves intervencions de consultori màgic a la televisió.

A la llegenda de les bruixes es pot contraposar un fet també d'origen llegendari, com tots els referents a les Mares de Déu trobades del Pirineu català: el Santuari de la Mare de Déu de Gresolet, que es troba sota del Pedraforca i no a dalt del cim com en una gran majoria de santuaris catalans. Potser perquè el cim, de molt difícil accés aleshores, era ocupat per les forces del mal, el maligne i les bruixes, la llegenda de la troballa és recollida per primer cop en el llibre del pare Narcís Camós del segle XVII. A la llegenda de la troballa d'aquesta Mare de Déu intervé un bou de Saldes, que va menar el pastor fins a descobrir la imatge, i al mateix llibre s'expliquen fets miraculosos atribuïts a la Mare de Déu de Gresolet ocorreguts pocs anys abans, com el d'en Joan de Serras, que, sent presoner el 1515, fou alliberat per la seva intervenció, com també ho fou el 1590 en Miquel Tor, pagès de Gisclareny; i el de mossèn Pere Mas, rector de Saldes,

que a l'any 1628, en caure d'un teulat invocant la Mare de Déu de Gresolet, va sortir sa i estalvi sense cap dany. Per tant, el Pedraforca també té el seu santuari marià amb llegenda i història pròpia com moltes de les muntanyes catalanes.

Descobriments dels romàntics, excursions i primeres publicacions

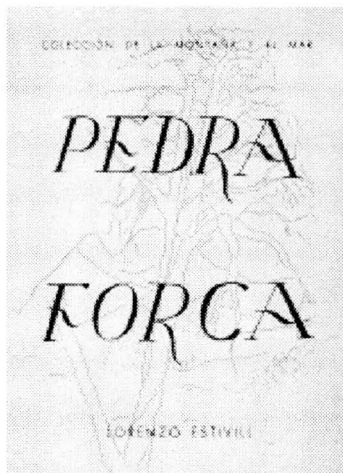
A finals del segle XIX i a principis del XX es produeix un retrobament dels urbanites amb les nostres muntanyes. Són els anys de la renaixença a Catalunya, del retrobament del romànic del Pirineu, de la descoberta de les ruïnes d'Empúries i de mirar cap al passat i la natura. El moviment excursionista català començava i el massís del Pedraforca seria una de les muntanyes més emblemàtiques. Llegir els butlletins dels centres excursionistes, les societats civils catalanes de difusió del coneixement de la natura i de defensa del país, és com llegir les notes d'una expedició a l'Everest o a l'Annapurna d'ara. Com canvien els temps, ja que, durant dècades, el nostre Pedraforca era una de les fites màximes que un excursionista català podia assolir.

El pare de l'excursionisme català, Artur Osona, a la seva guia de 1899 explica que seria millor canviar-li el nom i anomenar-lo Forca de Pedra: afirma que des de Gósol per pujar al Pedraforca es tarda dues hores i mitja i recomana com a millor guia de la contrada per a fer l'ascensió en Ramon Sabrià de malnom en Planola.

Pere Pagès explica als butlletins del Centre Excursionista de Catalunya, CEC, números 116, 117 i 118 de setembre, octubre i novem-

bre, la seva excursió del 22 al 26 de juliol de 1903 per l'Alt Berguedà i Cardener, acompanyat pels també socis del CEC Juli Vintró, Cèsar August Torras i els seus dos fills Cèsar i Josep Maria, Bartomeu Mitjans, Joaquim Casas-Carbó, Josep Armengué, Pere Pagès i Bombach. L'excursió va començar a Campdevànol, Gombrèn i el Santuari de Montgrony. Després anaren cap a la Pobla de Lillet, on el soci del CEC i delegat els tenia a punt els matxos per seguir l'excursió, ja a l'actual comarca del Berguedà, per anar cap a Bagà, on s'hostatjaren a l'hotel Amills (de qui expliquen que havia estat el cuiner de l'hotel Montagut de la Vall de Ribes i que poc temps després morí en caure a un pou i ofegar-se), i l'endemà feren una visita a Bagà; i diu: "El poble conserva també tot l'aspecte medieval... la plaça voltada de porxos d'arc de mig punt a un costat i carrats a l'altre... te tot un encisador aspecte arqueològic... l'església es força notable una portalada es gòtica i l'altre romànica... la gent de Bagà es força amable i amiga dels forasters. Són moltes les cases que crien cabres, que durant el dia envien a pasturar al cuidado d'un home que de bon matí passa pels carrers tocant un corn. Les cabres al sentir-lo, surten espontàniament de llurs cases i s'ajunten al remat. Al vespre quan tornen, el remat va voltant pels carrers i les cabres totes soles van entrant cada una a casa llur. El pastor de torn fa un menjar a casa de cada cabra i cobra un ral per cap cada més". Després de Bagà anaren cap a Gisclareny, on pogueren observar la majestuositat del Pedraforca; i diu: "... hi viu un senyor rector, com bon muntanyès, molt simpàtic i entusiasta catalanista... va rebre afectuosament, preguntant-nos moltes coses de les quals llegia en els diaris ca-

talanistes i que llavors se li presentava ocasió d'ampliar i saber més Seguim cap al Santuari de Gresolet ... Quin espectacle més bell, més grans i més nou el que teníem a la vista tot fent via i davallant! Els pins i son a centenars, a milers, enlairant llurs troncs lleugers, esvelts, a 10, 15 o 20 metres sense un rama, i allí dalt s'expandeixen en ufana brancada que entrellacen els uns amb els altres, formant un atapeït sostre de verdor ... la terra arreu coberta de boixos exuberants i tota mena d'herbei escampant les flor els flaires més embriagadors ... a l'obrir-nos pas entre les darreres branques de la fageda apagaré als nostres peus, allà al fons, la petiteta i joliua vall de Gresolet, amb son humil Santuari ajaçat com cadellat al peu fantàstic del gegant Pedraforca ... aquella mare de Déu inspira gran devoció a tots els habitants d'aquella rodalia ... vàrem dinar a la cuina del la casa dels ermitans ... la marxa cap a Gósol començà a les tres de la tarda ... " A continuació explica una tempesta: "Els uns a peu i els altres a cavall, anaven pujant en tota calma, les boires que tot el matí havien amanyagat, tapant i destapant el cim del Pedraforca, s'escampaven, tapant-nos el sol ... per llevant es veia avançar una fosca nuvolada i retrunyi allà lluny el tro, s'iniciava una tempesta tant pròpia... de les tardes de juliol i agost. Caminarem seguit pera sortir d'aquelles fondalades plenes de boscos i voltades de cingles; però no érem a mig camí que ja enlluernà la lluïssor d'un llampec, i darrera d'ell un altre, amb el corresponent seguici de trons que repercutien per la vall. El vent baixava brunzent, i en alguns moments era tal sa violència que fins xisclava al passar per la pineda... I començà un espès aigua que anava creixent d'una manera alarmant, per que rebíem aigua per tots indrets. La pluja esborrà el curriol del bosc els de davant es desviaren, i ens trobarem de cara al cingle sense poder caminar. L'aigua queia a bots i barrals. Els llamps es recargolaven al nostre entorn, i al instant petaven secament els trons, retrunyint d'una manera esfereidora com si esberléssim aquells cimals de rocam, i el ressò rebotia de l'una a l'altre d'aquelles cingleres de pedra nua amb un soroll que eixordava i aclaparava. Tots ens arremolinarem sense dir res... En Torras i algun altre s'acaparen cercant camí. La tempesta creixia, i com si no tinguéssim prou amb aquell diluvi d'aigua i amb aquell seguit de llamps i



Pedraforca, de Panyella,

Pedraforca, de Estivill,

Diversos Butlletins trimestrals de l'Agrupació Excursionista Pedraforca,



trons, començà a caure una espessa i horrorosa pedregada que la fúria del vent ens rebotia per la cara, obligant-nos a humiliar el cap i a resguardar-nos amb els braços. Allò acabà d'espardir als més porucs i als guies que s'arremolinaren entorn els matxos i amagant-se sota les mates i tapabocues. Al sentir els crits d'en Torras que deia: per aquí Amuntj ningú es movia s'estaven allí aguantant la tempesta a peu dret, immòbils com els pins... calgué tota l'energia per fer-los caminar. De quina manera anàvem; Xops de cap a peus, regalimant aigua per dins i per fora de nostres vestits xipollejant pels xaragalls ... rellicant per la terra argilosa; anàvem pujant de mans per terra per no estimbar-nos. Era un espectacle nou i en certa manera pintoresc i divertit per als que conservaren la serenitat.. Tot s'acaba en aquest món i també s'acaba la tempestat... al caure la tarda oviren Gósol .. els carrers del poble estaven deserts els soroll de les petjades feia obrir un finestró, en sortia un cap de dona i tot seguit s'amagava tancant la portell. A la plaça una colla de desenfeinats a qui despertà gran curiositat nostra arribada .. Entrem a l'hostal de Can Tapanada ... Els gosolencs són nets i espavilats. Tots ells homes dones i criatures, no son retrets i esquerps com a muntanyesos, sinó que tenen un caràcter franc i expansiu. Son treballadors i aprofiten tots els recursos que els dona la Naturalesa. Exploten els boscos.. cuiden de la ramaderia i amb la les de les ovelles fabriquen els tant gustosos com anomenats formatges de Gósol". L'endemà emprengueren l'ascensió al Pedraforca acompanyats de l'Esteve Campmajor, per les Set Fonts i la Collada del Verdet; i explica: " Encara era fosca la matineda del dia 24, que ja hi havia gran gatzara a l'hostal de Can Tempanada entre els excursionistes. De per tot indrets anaven acudint matxos i ases de totes les mides, acompanyats de llurs amos, que els anaven carregant de cistells de minestra, mantes, cambres fotogràfiques, escopetes, etc. Els excursionistes es triaven llur cavalleria, disputant-se-les bromejant; es cridava sorollosament al qui encara no havien sortit de llur cambra; la gent del poble homes, dones i criatures, havien acudit a contemplar aquella inusitada escena de moviment i d'expansió i per fi després de molt cridà tothom s'encavalcà i la colla es va posar en marxa. .. Sortirem .. en filera índia .. érem 21 persones que anàvem tots muntats, qui

en matxo ... bromejant i cantant alegres cançons catalanes... des de la collada del Tauler... pujarem en direcció S., no trigarem gaire en arribar a la frescal coma de Set Fonts.. Allí s'acaba la terra i comença el rocam que anem seguint. la muntanya s'estreny cal mirar com i on es posen els peus, per que el pedregam esmicolat de la clapissa, o rosoleta, com diuen allí, al passar-hi s'estimba amb estrèpit muntanya avall des de una alçada que comença a ser emocionant... així anàrem marxant amb tot cuidado, per últim ens enfilem a la collada del Verdet, un petit replà situat en aquella creta de roques... caminem uns quants metres per damunt de la cinglera de Gresolet ... el guia, l'Esteve, diu que calia enfilar-se per allí... una altra tanda de la colla declara que no es veuen en cor d'enfilar-hi... i comencem la pujada... al davant hi anava el guia, seguíem l'Armangué, els dos fills Torras, en Mitjans i el que firma aquest treball seguia en Josep Déu i al darrera per vigilar l'ascensió, com a més pràctic, per haver-la fet una altre vegada en Cèsar August Torras .. per pujar no queda altre remei, la major part de moments que grimpar com diuen els francesos ... feia uns deu minuts que grimpàvem quan esdevingué un moment de pànic... els que anaven al davant ... posaven els peus sobre les pedres fluixes, perdien l'apoio... i les pedres esberlades rebotien per damunt de nostres caps amb perill de matarnos o estimbar-nos. S'ordenà que tothom callés; que no es reprengués cos damunt els peus sense assegurar-se que la roca s'aguantava ferma, i s'anés a poc a poc... calia molta serenitat i fortlesa de cos per arribar a dalt. De tant en tant ens aturàvem per tornar l'alè i eixugar-nos la suor i amunt altra volta, agafant-nos de mans i peus esmunyint-nos amunt per una esquerdada entre dues roques i respirant satisfets aixecant el cor quan un ample relleix o un raconet ens deixava seure o estar a peu dret amb tota seguretat... així grimparem més de 100 metres... per fi un respir a l'escoltar que els de davant donaven un crit de Visca Catalunya! I amunt que ja som a dalt!" Després de davallar tornaren a Gósol, on soparen a cal Tempanada amb la companyia de l'hostaler i del mateix guia i on decidiren que " Bartomeu Mitjans, en Joaquim Casas-Carbó, en Josep Armangué i els fill de Torras, en Miret i en Bombach atrevsarien la Serra del Cadí pel Coll de Tancalporta, baixarien a Bellver,

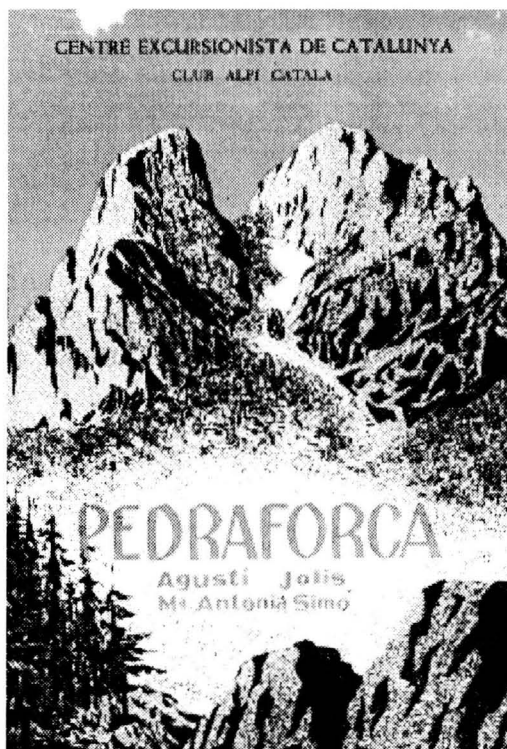
anirien a Puigcerdà i des de allí serres enllà cap a Camprodon. En Cèsar August Torras amb Josep Deu, Marian Figueres, l'Elies Barberà que l'havíem trobat a Gósol, en Serra, es quedarien a Gósol a visitar la Font del Cristall, les tres Canals i la famosa Canal Baridana. En Juli Vintró i jo mateix (en Pere Pagès i Rueda), muntanyes avall, seguiríem les aigües cap a Sant Llorenç dels Piteus, Solsona, Cardona i Barcelona. Passàrem per de la vetllada a la Plaça, fent tertúlia amb els gosolans i abans d'anar a dormir ens despediríem tots mútuament, perquè al dia següent, a punta d'alba cadascú triaria pel seu cantó”.

En Cèsar August Torras, com veiem, ja hi havia estat, i a la seva guia del Berguedà i Valls Altes del Llobregat de 1905 s'explica com anar-hi i es descriuen els camins i les fondes dels voltants. Recull quatre dels itineraris per pujar al Pedraforca: des de Gósol per Set Fonts i per Prat de Reo, i des de Saldes per Coll de Jou i la darrera directa des de Saldes. A la guia de la comarca del Cardener de 1922 recull cinc camins: des de Gósol per Set Fonts, pel Clot de Tossa, per la Muga i per Prat de Reo al Cogul (Pollegó inferior, i la darrera per Coll de Jou i Prat de Reo.

La consolidació del mite, l'escalada i Lluís Estasén

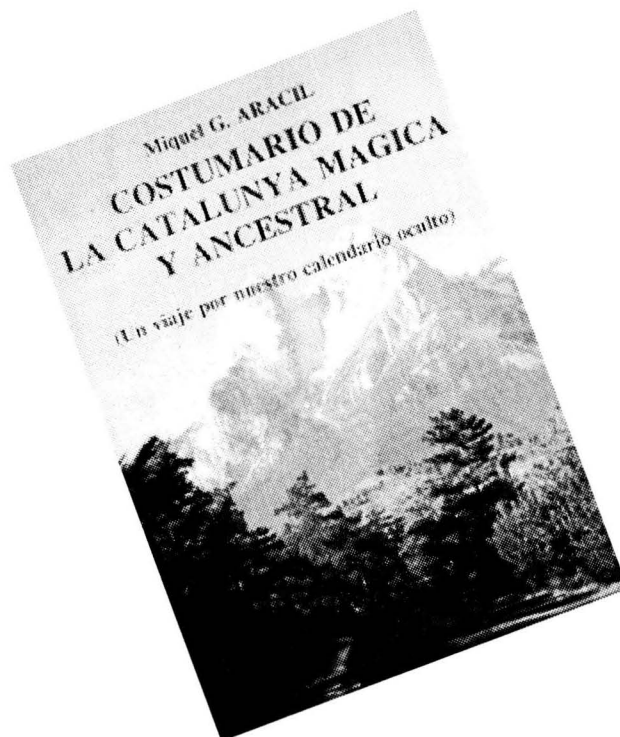
En Josep Maria Guilera ens conta al seu llibre *Excursions pels Pirineus i Alps*, en un capítol dedicat a Lluís Estasén, la primera ascensió hivernenca a les acaballes de 1919, de Nadal a Cap d'Any. Des dels Rasos passaren per Peguera, Ensija, coll de la Trapa, fins arribar a Gósol el dia 27 de desembre. S'allotjaren a cal Tempanada, i explica com aconseguiren fer la primera ascensió coneguda de l'hivern al Pollegó Superior, malgrat les dificultats i no ser encara experts en la tècnica del gel. Posteriorment, per la Pasqua de 1921, ja des de Saldes, una colla d'excursionistes feren el Pollegó Inferior, Ens consta que, després d'aquesta ascensió, en Guilera hagué d'incorporar-se a l'exèrcit espanyol, que combatia al Marroc, i per això no pogué participar en l'excursió de 4 de juny de 1922 sota la direcció de Lluís Estasén.

En Lluís Estasén, va néixer el 1890, i el 1910 es féu soci del centre Excursionista de Catalunya, pro-



Costumario de la magia ancestral, Aracil, M.

Pedraforca, de Jolis, A. i Ma. A., Simó,



vinent del Club Natació de Barcelona, on practicava el waterpolo. Hagué de deixar aquest esport perquè se'n ressentia la seva salut i marxar una temporada a Gósol. El juliol de 1936 participà en l'acció per salvar la biblioteca del Seminari conciliar de Barcelona. Li fou atorgada la medalla d'or del CEC el 1929. Participà en els inicis de l'esquí català, per cert a l'actual comarca del Berguedà, als Plans de Corbera i als Rasos; també participà en esports nàutics fets a les costes catalanes. En Lluís Estasén era un home que vivia per l'esport i, sobretot, per Catalunya.

El 27 de desembre de 1919 féu amb el seu germà Josep Maria, en Guilera, Pau Badia i Josep Puntes, la primera ascensió hivernal des de Gósol. A la Pasqua de 1921, obre una nova via al Pollegó Inferior per la canal de la Bretxa W. des de l'enforcadura, el 1922 fa la primera ascensió per la canal Roja i el 4 de juny del mateix any, acompanyat de Puntes, Giménez, Feliu, Domènech i Navarro, la primera ascensió per la muralla septentrional. La via era, fins aleshores, considerada com inaccessible.

El 30 de juny de 1928, Estasén, Josep Puntes, Josep Rovira i Jofre Vila aconsegueixen per primera vegada escalar la totalitat de la Paret Nord. I segueix conquerint la muntanya, fins al 9 de juny de 1946 en què, amb Agustí Faus, Estanislau Pellicer i Agustí Jolis, faria la darrera escalada pujant per les costes d'en Dou al Pollegó Inferior. Ara, el nom d'Estasén, el primer escalador del Pedraforca, hi restarà vinculat, ja que el seu refugi en porta el nom. En Lluís Estasén patiria un greu atac a l'estiu del 1947 quan era prop del Pedraforca, per a la benedicció de la primera pedra del refugi. El 22 de juny, des de Saldes, als 57 anys, era conduït greument malalt cap a Barcelona, on morí a mig camí.

Llibres, el Parc Natural, webs

Després de la darrera guerra civil el mite de la muntanya del Pedraforca apareix en molts llibres Llorens Estivill en va fer la primera monografia el 1944. A la seva portada hi ha un dibuix superposat del Pedraforca i el Pi de les Tres Branques, dos dels símbols de la comarca. Hi ha

una descripció de la muntanya, de la fauna i flora, de les llegendes, i unes fotografies amb un full superposat indicant els noms o les rutes de la muntanya. Després vindrien els altres, els continuadors, com en Jordi Panyella Renom, del CEC, que el 1951 publicaria la seva guia del Pedraforca, la primera que indica recorreguts per fer escalades a la muntanya. Agustí Jolis i Maria Antònia Simó, també del CEC, amb la seva guia de 1969, són dels que més han escrit sobre la muntanya amb tres guies de l'Alt Berguedà que inclouen moltes pàgines de la nostra muntanya i la ja citada i un llibre sobre el massís del Pedraforca, que és un compendi d'història de la muntanya.

L'any 1980 Asín i Rossell van fer un estudi per a l'ascensió al Pollegó Inferior. És l'únic llibre que he trobat fins ara d'una part de la muntanya. També Joan Jover va fer una guia d'escalada el 1990. Ramon Vinyeta és autor d'una monografia del Pedraforca, Saldes, Gósol i Gisclareny.

En els darrers anys podem trobar el llibre *Caminant per Catalunya*, III: *El Cadí, el Moixeró i el Pedraforca*, o els institucionals de *El Massís del Pedraforca, Paratge Natural d'interès Nacional*, del Departament de Medi Ambient, i el darrer, *Saldes, A peu pels voltants del Pedraforca i la serra d'Ensiya 15 rutes*, del Departament de Medi Ambient i Ajuntament de Saldes.

El Pedraforca entra al nou mil·lenni amb dues pàgines web, una del Parc Natural del Cadí-Pedraforca i l'altra del Departament de Medi Ambient, i és un programa per a estudiants. És un dels símbols d'identificació de la muntanya catalana, alhora que és utilitzat també com a marca d'identitat de la comarca del



Pedraforca, Pollegó Inferior cara sud, de Asín J. i M. Rossell.

Berguedà. Els esports de l'escalada i d'aventura són practicats al massís i la lluita per la defensa del patrimoni natural s'ha concretat dues vegades a l'entorn del Pedraforca, la primera per la defensa del Bosc de Gresolet als anys vint i la segona per a preservar la muntanya de les mines a cel obert fa pocs anys. L'aprovació pel Govern de Catalunya del Parc Natural ha fet que sigui preservat per Llei. El consell Comarcal del Berguedà l'usa al seu escut i la muntanya continua esdevenint un símbol i una fita per a l'excursionisme i tot el que l'envolta.

El Pedraforca té sardanes enregistrades; un carrer a Barcelona i a moltes altres ciutats catalanes; un centre excursionista porta el seu

nom a Barcelona des de 1924, i, fins i tot, va ser el títol d'una revista política dels anys vint que defensava el Comte de Figols i combatia el catalanisme. Sembla ser que el seu instigador era el polític berguedà Jacint Vilardaga.

Conclusió

El Pedraforca és una de les muntanyes emblemàtiques de Catalunya que disposa de més llibres després de Montserrat, i la seva presència mediàtica està en desenes de portades de les més diverses temàtiques. És un referent per a la identitat comarcal berguedana o de la nació catalana, com el Canigó o Montserrat. De muntanya màgica de les bruixes –s'hi va fer bruixeria per Sant Joan fa pocs anys- o de religiositat, pel santuari de la Mare de Déu de Gresolet encara que la imatge sigui guardada a la Parròquia de Saldes. De l'excursionisme, l'escalada o els esports d'aventura amb el seu refugi a la base. De combat ecologista per defensar el patrimoni natural o de treball pels minaires de les mines de carbó de la seva base.

En tant que és un símbol múltiple de molts valors i creences i en definitiva tan diversos, és en tota la seva majestuositat un símbol mític, que aixopluga infinitat de valors, diferents i a vegades contradictoris i multidisciplinaris, com hauria de ser la configuració de la comarca del Berguedà i la Catalunya del 2000.

Ramon Felipó i Oriol

Advocat i estudiós de la bibliografia sobre el Berguedà

Alguns dels llibres del Pedraforca

Llibres, guies o amb el títol del Pedraforca

- TRASSERRA, J., *Bosch de Gresolet*, Barcelona, tip de Serra, 1921.
- ESTIVILL, L., *Pedraforca*, Barcelona, Mar y Montaña, 1944.
- PANYELLA, J., *Pedraforca*, Barcelona, Ariany, 1951.
- JOLIS, A.; SIMÓ, M. A., *Pedraforca*, Barcelona, Montblanc, 1969.
- JOLIS, A.; SIMÓ, M. A., *El Massís del Pedraforca*, Barcelona, PAM., 1978. Reimprès 1979.
- ASÍN J.; ROSELL, M., *Pedraforca, Pollegó Inferior cara sud*, Quaderns de Muntanya núm. 1, Barcelona, 1980.
- GARCIA, J.J., *Pedraforca, guia d'escalades*, Alella, Aetos - Pleniluni, 1990.
- GARCIA, J.J., *Pedraforca, guia de escalades*, Alella, Aetos - Pleniluni, 1990, ed. castellà.
- VINYETA, R., *Pedraforca, Saldes. Gósol. Gisclareny, Torelló*, Foto Sport, 1992.
- ARAGÓN, L., [et. al.], *Caminant per Catalunya*, III: *El Cadí, el Moixeró i el Pedraforca*, Barcelona, Proa, 1994. Reeditat 1995.
- CASAS, C., [et. al.], *El Massís del Pedraforca, Paratge Natural d'interès Nacional*, Barcelona, Dep. Medi Ambient de la Generalitat de Catalunya, 1997.
- MIRADOR, *Saldes, a peu pels voltants del Pedraforca i la serra d'Ensiya 15 rutes*, Barcelona, Dep. Medi Ambient i Ajuntament de Saldes, 1999.
- BLASCO, A. *Cançons del Cadí, del Moixeró i del Pedraforca*, Barcelona, CAT, 2000.

Ctra. Sant Fruitós, 32 - bxs.

Tel. 93 821 45 90

Fax 93 821 45 91

08600 BERGA

PLANA
a s s e s s o r i a s . l

Mapes Pedraforca

LLOPI, N.; COLL, X., *Serra del Cadí, Pedraforca, Serra Pedregosa, Tançalaporta, Cadinell, Costa Freda, serra Pedregosa*, Mapa topogràfic excursionista, Granollers, Alpina, 1962, reeditat 1973, 1986, 6a edició (Les guies vermelles Alpina de Granollers durant anys han estat les úniques).

LLOBET, S., *Serra del Cadí Pedraforca*, Granollers, Alpina, 1994. 1 reedicions posteriors.

Cartografia Militar de España, Gósol, 35-11, (254) Madrid, 1993.

CARRILLO, E. [et. al.], *Gósol, Mapa de Vegetació*, 254, (35-11), Barcelona, Institut Cartogràfic i Direcció General de Medi Ambient, 1997.

Alguns dels llibres que tenen el Pedraforca a la portada

CASTILLO, A., [et. al.], *Guia Turística de la Província de Barcelona*, Barcelona, Diputació (ed. Congrés Eucarístic), 1952.

CIRCUNCS, J., *Conserve y reconquite su salud*, 1ª ed., Barcelona, Aribau, 1962.

QUERA, *Catàleg de la llibreria*, Barcelona, 1971 i el calendari 1978.

CAMPS, J., *La Masia Catalana* 3, Barcelona, Aedos, 1976.

VILADES, R., [et. al.], *Guia del Berguedà*, Berga, Àmbit de Recerques del Berguedà, 1985.

GAVIN, J. M., *Inventari d'Esglésies*, 17: el Berguedà, Barcelona, 1985.

ARACIL, M., *Costumario de la magia ancestral*, Barcelona, Marré, 1990.

COMELLA, J., [et. al.], *Descobrim el Berguedà*, Barcelona, Consell comarcal del Turisme i Patronat comarcal del turisme, 1991.

CIMA, F., *Retorn a Sant Miquel de Turbians*, Terrassa, Federació de Cristians de Catalunya, 1992, reeditat 1993 i 1994.

SALAT, J. M., *El Berguedà*, Berga, 1994.

CERDAN, R. [et. al.], *El Berguedà*, Manresa, Regió 7, 1994.

CIMA, F., *Primavera a Sant Miquel de Turbians*, Terrassa, Fundació Casal del Roser de Gissclareny, 1998.

FLAQUER, S., *En Cotxe per la muntanya*, Barcelona, L'Ocell de paper, 1998.

RAFART, B., [et. al.], *Anuari del Berguedà*, 1997, Gironella, Associació Cultural El Vilatà, 1998.

ESCURRA, X., [et. al.], *El Camí dels Bons Homes*, Barcelona, Altaïr, 1998.

Llibres i articles que parlen de les llegendes del Pedraforca

VILARDAGA, J.M., *Leyendas Medievales de Cataluña*, Barcelona, Dip. de Barcelona, sdi. 50s ?.

AMADES J., *Costumari Català*, Barcelona, Edicions 62, 1982.

CASAPRIMA, J., [et. al.], "Llegendes del Berguedà", l'Erol, 16, Berga, 1986.

GOMIS, C., *La Bruixa Catalana*, Barcelona, Alta fulla, 1987.

FIGOLS, J., [et. al.], *Sis Llegendes Berguedà*, Berga, Picamill, 1993.

ORRIOLS, L., *Les Bruixes Segrestades*, Barcelona, Dalmau, 1994, (Camí Ral, 5).

GRAU, J., *La nit de Sant Joan*, Barcelona, Columna, 1995.

GRAU, J., *Fabulari Amades*, Tarragona, El Mèdol, 1995.

CLOTET, D., *Aramis Fuster, La Bruja*, Barcelona, Cincel - Columna, 1998.

Prensa

PEDRA FORCA, quinzenal, 22, Berga 1917. BUTLLETÍ TRIMESTRAL DE L'AGRUPACIÓ EXCURSIONISTA PEDRAFORCA, Sant Sever 2. 1r. de Barcelona

Sardanes enregistrades amb el nom de Pedraforca

MARTÍ, E., *Cobla Mediterrània*, Picap, Barcelona 1985.

VILADESAU, R., *Pedraforca*, Cobla Cadaqués, Música Global discogràfica, 1997.

Llibres i articles amb especial referència del Pedraforca

CAMÓS, N., *El jardí de Maria Plantado en el Principado de Cataluña*, Girona, imp. Josep Bro. 1657.

OSONA, A., "Berga, Bercaràn i Andorra", *Avenç*, Barcelona, 1898.

OSONA, A., *Guia Itinerària del Lluçanès, Llobregat, Cardener i del Segre*, Barcelona, 1899.

TORRAS, C.A., "Valls Altes del Segre - Ripollès - Alt Llobregat,..." *Avenç*, Barcelona, 1902.

TORRAS, C.A., *Pirineu Català, Berguedà, Valls Altes del Llobregat, Avenç*, Barcelona, 1905.

ARMANGUE, J., *Trascant per l'Alt Bergadà, l'Avenç*, Barcelona, 1905.

TORRAS, C.A., *El Bosc de Grasolet*, Barcelona, CEC, 1921

TORRAS, C.A., *Pirineu Català, Comarca del Cardener, Avenç*, Barcelona, 1922.

Del Tibidabo a Andorra a peu, en vuit Jornades, Sabadell, Joan Sallent, 1927.

GUILLERA, J.M., *Excursions*, Barcelona, Catalònia, 1927.

JOLIS, A.; SIMÓ, M. A., *Alto Berguedà y Cardener*, Barcelona, CEC, 1950.

JOLIS, A.; SIMÓ, M. A., *Alto Berguedà y Cardener*, Barcelona, CEC, 1954.

VE.C., *Itineraris pel Berguedà, Ripollès i Garrotxa*, Barcelona, Dalmau, 1960.

MARINE, A., *Les muntanyes ens parlen de vos senyor...* Barcelona, Arc, 1963.

JOLIS, A., SIMÓ, M. A., *Alt Berguedà i Cardener*, Barcelona, CEC, 1965.

IGLESIES, J., *Lluís Estasén*, Granollers, Montblanc, 1965.

IGLESIES, J., [et. al.] *L'excursionisme a Catalunya*, Barcelona, Fundació Carulla Font, 1975.

TORRA, F., *Gósol, Saldes, Tuixén, al Peu del Cadí*, Garrotares, Montblanc, 1978.

MARTINEZ, A., [et. al.], *Xocs, llamps i guspires: introducció a l'electrostàtica*, Grup Pedraforca, Il·lustracions de Pilarín Bayes, Barcelona, El racó del Llibre de text, 1987.

SINDREU, J., *Gósol*, Barcelona, 1988.

NOGUERA, J., "Les estades de mossèn Cinto Verdager al Berguedà", l'EROL, 44, Berga, 1994.

SINDREU, J. [et. al.], *10 caminades per la Vall de Gósol*, Amics de Gósol, 1997.

AMERICH, P., [et. al.], *Saldes*, Berga, Àmbit de Recerques del Berguedà, 1998.

GURRI, F., [et. al.], *Parcs naturals de Catalunya*, Pedraforca Paratge Natural, Som i Serem, Generalitat de Catalunya, Barcelona, 1997.

Adreces del Pedraforca a Internet

<http://www.gencat.es/mediamb/pn/cperaf.htm>, pàgina del massís del Pedraforca, del Patrimoni Natural, del Dep. de Medi Ambient de la Generalitat de Catalunya.

<http://www.gencat.es/mediamb/ea/recursos5.htm>, una guia el Pedraforca per fer exercicis d'escola, dossier d'alumne i mestre.

(No s'hi han inclòs per raons d'espai el llistat dels Butlletins del CEC i d'altres entitats.)



Carretera B-400 Km 13,5
08697 SALDES (Berguedà - Barcelona)
Tels. 93 825 80 44 / 55
Fax 93 825 80 61



OBERT TOT L'ANY
CALEFACCIÓ
PISCINA COBERTA
2 PISCINES CLIMATITZADES
LLOGUER DE BUNGALOWS
JOCS INFANTILS
CIRCUIT JOGGING
BAR-RESTAURANT
SALA DE JOCS

SALA D'ESTAR
SALA TV - VIDEO
TERRASSA
SUPERMERCAT
BIBLIOTECA
PING-PONG - PETANCA
ROCÒDREM
DISCOTECA