

Entrevista a **Marià Casas,** gerent de Ciments Collet, s.a.

CIMENTS COLLET, S.A., és l'única empresa al Berguedà que es dedica a la producció de ciment natural. Actualment aquesta firma pertany a la família de Marià Casas, que assegura que va ser pionera a Catalunya juntament amb la fàbrica de ciment pòrtland del Clot del Moro (Castellar de n'Hug). «De fet és més antiga aquesta que la del Clot del Moro», explica el seu soci gerent, Marià Casas. «El ciment natural és més antic que l'artificial, el pòrtland. El ciment natural data pràcticament de l'època dels romans. El ciment ràpid que fem nosaltres és una derivació d'aquest ciment. Posteriorment va sor-

tir el ciment pòrtland». Actualment Ciments Collet és l'única empresa del sector a Catalunya i una de les poques a Espanya que fa ciment natural amb roca extreta d'una pedrera subterrània, és a dir una mina. Això és el que fa que el producte final sigui d'una gran qualitat, tal com ho avalen, per exemple, les anàlisis i els estudis realitzats pel reconegut especialista en ciments Ferran Gomà, de la Universitat Politècnica de Catalunya (UPC).

Antigament, aquesta indústria guardiolenca era de la família Pujol, coneguda pel sobrenom de Corneta. «El que no sabem és si ells ja produïen ciment però en qualsevol cas la van iniciar ells», exposa Casas. «Es diu que en els seus inicis aquesta fàbrica no era per a fer ciment, el ciment el feien a una altra banda i el Pujol va aprofitar això per al salt d'aigua que hi ha per a una fàbrica de teixits que al final no es va muntar. Llavors es va fer ciment. Al temps de la guerra va quedar parat, tot aturat. No va ser fins l'any 1946; l'avi Casas i el comte de Figols—que tenien molta amistat—van decidir comprar-li la finca i els estris al Pujol i engegar-ho un altre cop. Llavors es va constituir com a Ciments Collet. Abans era Ciments i Calç Hidràuliques Pujol Tomàs».

Avui en dia Ciments Collet S.A. és una empresa familiar. «Com a empresa petita que som hem anat passant moltes dificultats però sempre ens n'hem sortit i de moment encara hi som».

Casas assegura que la seva indústria és «l'última empresa cimentera del Berguedà. Abans érem cinc fàbriques de ciment».

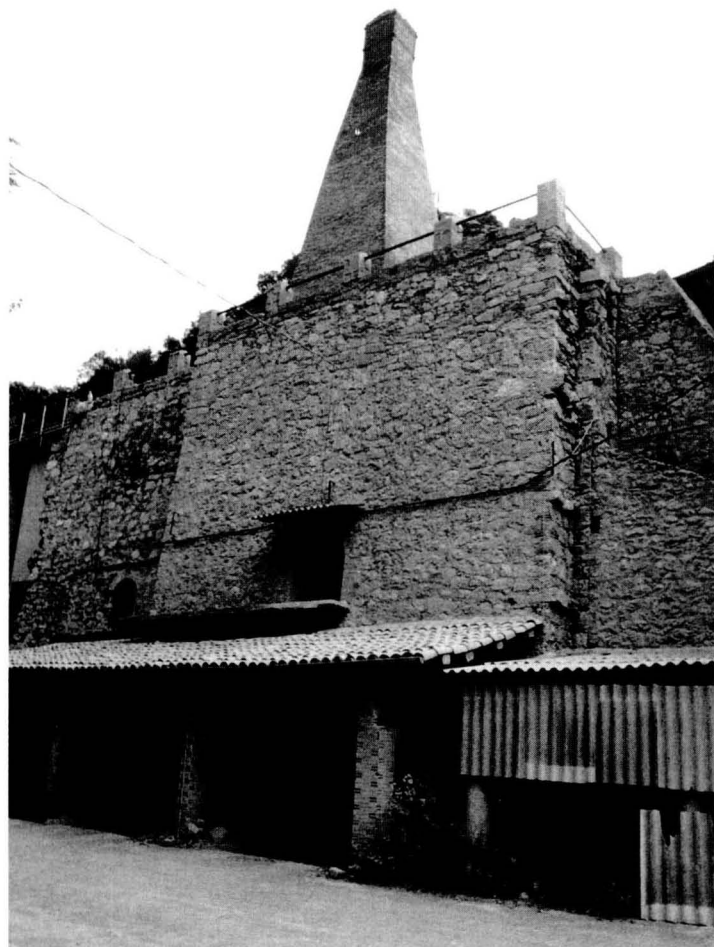
—El fet que Ciments Collet S.A. sigui la darrera empresa de ciment del Berguedà és prou significatiu.

—Sí que ho és. Les empreses grans del món del ciment tenen més facilitats, més possibilitats de subsistir. Nosaltres, que som una empresa petita, tenim tot el procés que té una empresa gran: l'extracció d'una mina d'interior —Ciment Collet pràcticament és l'única empresa d'Espanya que fa ciment amb pedra de mina, de pedrera subterrània—. Tenir una explotació tancada comporta problemes, és complicat i per a una empresa petita ho és més. El procés productiu comprèn els forns, els molins i l'ensacat que gairebé és idèntic al que es fa a una fàbrica gran, però nosaltres ho tenim en petites dimensions. Mantenir això costa. I es fa a base de molt sacrifici i de posar-hi totes les hores del dia i més, i amb voluntat de mantenir l'esperit de la família, això també hi entra. Evidentment que s'ha de buscar la rendibilitat però a vegades el tema sentimental en això també hi juga.

—Què és el ciment?

—Podriem dir que és un conglomerat que serveix per enganxar peces o components que entren dins de la construcció d'una casa. Dins dels ciments n'hi ha d'estructurals i ciments que no són; ciments que serveixen per enganxar i ciments que serveixen per la formació d'un fonament. En el nostre cas no és un ciment que a causa de la seva resistència, que no és tan elevada com la del ciment artificial, doncs no serveixi per fer uns fonaments ni per fer una estructura d'una casa, sinó que serveix per als acabats i per diferents obres dins el món de la construcció. Són feines molt definides que cada cops'han anat substituint per altres coses en el cas del nostre ciment, el ràpid, ja que és un ciment de consum més tradicional. Gastar ciment natural és més un hàbit del paleta que no pas una necessitat. Si un paleta vol prescindir d'aquest ciment natural gairebé ho pot fer.

Fàbrica de ciment del Collet. J. RIBERA



-Quins tipus de ciments existeixen?

-Ciment natural i ciment artificial. El natural, que és de resistència més baixa, i el temps de presa, de fraguat, és molt més ràpid. El producte base per elaborar el ciment natural és marga de mina –un tipus de pedra– cuita, molguda i ensacada, no hi ha additius; no hi ha cap més barreja de cap més tipus de pedra. A la nostra empresa aquesta marga de ciment es troba dins de la mina en una capa exactament igual com si fos la capa del carbó.

El ciment artificial també és un aglomerat d'elevada resistència que procedeix de la clinkerització de la calç. Se li fa un procés bastant diferent al del nostre i juntament amb una barreja d'altres minerals se n'obté el ciment artificial. Podríem dir que s'ha de fondre la pedra, s'ha de moldre i barrejar-ho amb altres components. El consum de ciment artificial és molt més elevat i ha desbancat al ciment lent que hi havia abans. Antany hi havia el ciment ràpid i el ciment lent que era un ciment gairebé com el porland.

-Quina marca comercialitza la seva empresa?

-Marfil.

-Quin és el procés que es segueix per a produir el seu ciment?

-Primer s'ha de treure la pedra de la mina. Això es fa amb dinamita. És una explotació tancada. El sistema és idèntic a l'extracció que es feia antigament amb carbó; es fan unes càmeres dins la mina, es va extraient la pedra amb dinamita i amb transport mecànic amb tren per dins la galeria. Aquesta pedra la transportem a la fàbrica, la triturem i la deixem a una mida uniforme perquè surten amb blocs grossos. Quan ja tenen una mida més o menys uniforme, va a dins els forns on es cou amb barreja de carbó de petroli. Són forns verticals d'obra. Un cop aquesta pedra està cuita es passa pels molins, queda polvoritzada i s'ensaca i queda emmagatzemat en sacs de 25 quilos.

-Quins índexs de producció tenen?

-La producció que tenim nosaltres és molt estable, sobre les 6.000 tones cada any. Any per any augmenta molt poc i és a causa de la diversificació del mercat; si alguna tendència té el consum de ciment ràpid és la d'anar a la baixa. Això t'obliga a compensar les vendes que puguis perdre perquè el mercat baixi el consum, doncs ampliant-lo. Ara pràcticament estem portant ciment a tot Espanya. Fa 40 anys el ci-

ment es portava només d'aquí a Manresa en tren i prou.

-Sap quines reserves té la seva mina?

-Amb el consum que tenim ara hi ha pedra per almenys 50 anys. Ara, és clar, si de cop i volta ens poséssim a ampliar l'empresa i a treure més pedra, evidentment, aquesta durada seria més curta. Ara tenim la possibilitat de fer uns 2 quilòmetres de galeria i aniríem a sortir a Sant Corneli, sota la central tèrmica de Cercs. D'aquesta possibilitat en portem explotats uns 600 metres.

-Quina és la plantilla de Ciments Collet, S.A.?

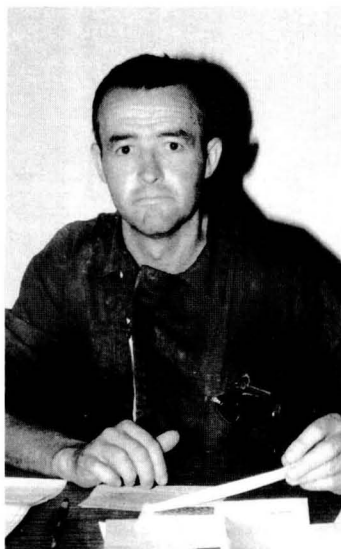
-Som 8 persones.

-Això vol dir que el nivell de mecanització és important?

-Sí. Bé, a dins de la mina no ho és perquè està mínimament mecanitzada, només el transport, ja que els sistemes que fem servir i la producció que tenim no ens permet posar màquines per alts rendiments perquè llavors tindriem un muntatge molt car per a una efectivitat molt curta. Només fem un torn al dia i traïem poques tones com per mecanitzar. Dur a terme aquest procés seria complicat, moldre la pedra és difícil, són blocs molt grossos, no és un material que sigui fàcil de transportar amb cintes com el carbó. No es poden posar minadors, no podem posar cap sistema mecànic per arrencar la pedra perquè és molt dura; l'única solució és fer forat i posar-hi dinamita. Es clar, això vol dir que tot el que siguin màquines estàtiques dins de la

Marià Casas, gerent de Ciments Collet S.A.

J. RIBERA

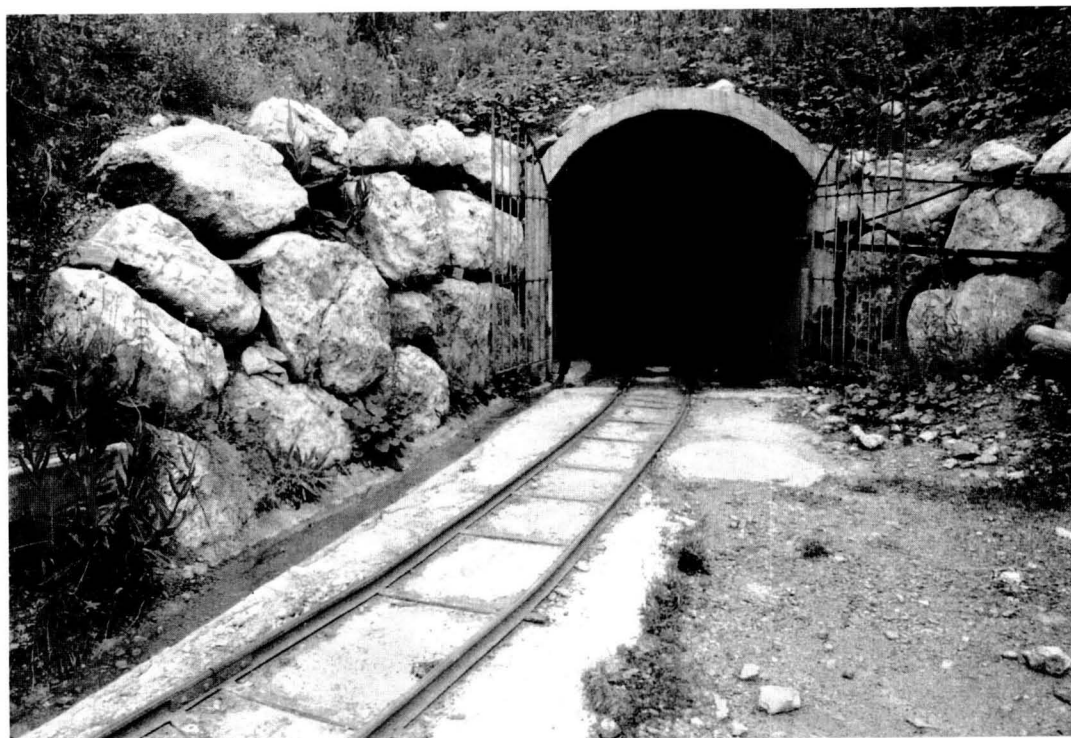


Mina prop de la Torre de Foix, on s'extreu la pedra per fabricar el ciment. És una galeria de 600 m. J. RIBERA

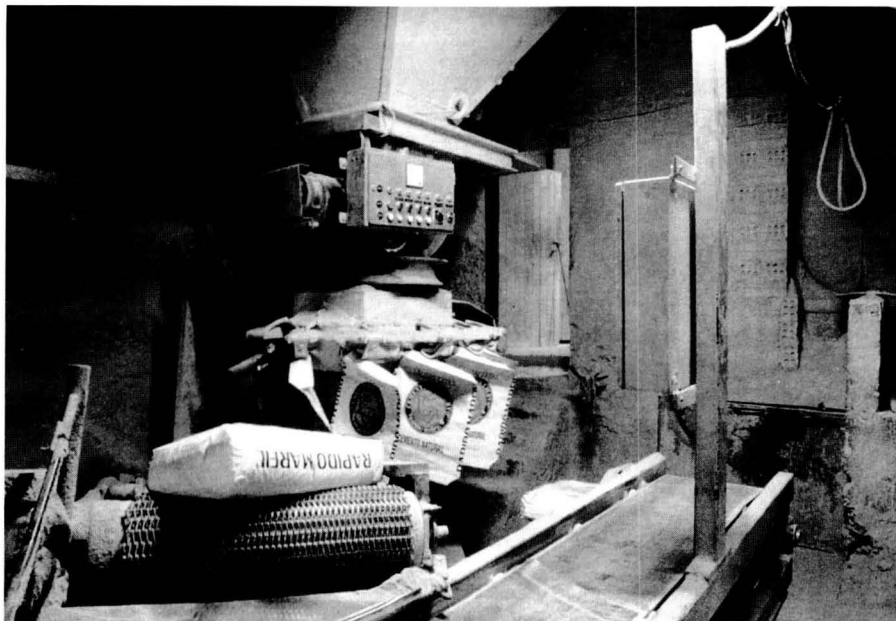
mina no poden ser-hi. Un cop has disparat la càrrega de dinamita, si que llavors anem a carregar amb màquina o tenim unes tolves que el material pràcticament no l'hem de tocar. Mecanitzar la mina seria difícil. L'única possibilitat d'augmentar la producció seria posar més gent. En canvi la fàbrica està totalment automatitzada, tot el procés va sol.

-Quines aplicacions més usuals té el vostre ciment?

-Treballs ràpids de la construcció, ancoratges ràpids i treballs que es necessita una efectivitat ràpida, per exemple fer un envà i al cap de poca estona tenir-lo en condicions. El que passa és que el sistema de treballar ha canviat, els paletes han canviat, la gent ha canviat, tot són canvis. Aquest producte fa 100 anys que és sempre el mateix, això si que ens ha portat problemes. La sort és que tenim molta qualitat i això fa que el ciment natural, en el nostre cas, encara sigui molt apreciat. Els francesos, per exemple, en tenen, de ciment d'aquest, també el fan amb pedra de mina i és un ciment que es gasta puntualment a la construcció, no s'utilitza en general. També és cert que el venen a un preu més alt que nosaltres. Són gent que van més avançats, tenen més vista i han pogut valorar més el ciment ja que es tracta d'un producte molt específic. Si fos de gran consum el preu s'hauria de controlar però com que són coses que s'utilitzen molt puntualment, doncs, ho fan pagar molt i és un ciment semblant al nostre. Vull dir que si fas qualitat



Ensacadora de "Rápido Marfil", el ciment que es fabrica al Collet i que s'utilitza per fer les voltes de la Sagrada Família de Barcelona. J. RIBERA



aquest ciment té sortida. Fent qualitat i no tenint pràcticament competència, això ens és favorable.

-On es gasta aquest ciment?

-Ara s'està gastant, per exemple, a la Sagrada Família de Barcelona. S'utilitza per fer les voltes de tanca-ment de la nau central. El que són voltes fetes amb totxo, d'obra, s'han de fer amb un ciment que sigui ràpid perquè et doni facilitat per posar les peces, llavors s'ha de fer amb ciment natural. Abans, de voltes se'n feien moltes, a tots els sostres, entre biga i biga hi havia els revoltos i això es feia amb ciment ràpid. Ara d'això no se'n fa en general, només es troba, per exemple, en rehabilitacions de cases antigues, en cellers...

-Que el vostre ciment es gastí en obres com la que ha esmentat de la Sagrada Família, és un bon argument de venda?

-Sí, però és difícil tal i com està el món de la construcció, mantenir un producte com el nostre. És complicat perquè tot es basa en marges molt pe-

tits, no parlem de qualitat en molts casos; la construcció es fa com es pot, els paletes treballen com volen i bé...; un paleta, si no et coneix, et dirà que aquest ciment, collar estenedors i per res més. Però és clar, no tenen el coneixement: un paleta no li pots ensenyar estudis tècnics..., no és un químic. Un químic t'agafarà el microscopi, et farà una fotografia, ho analitzarà i dirà que el ciment és perfecte, però és clar: el químic és una cosa i el paleta n'és una altra. Perquè ho valorin ha de ser gent que coneixin el nostre ciment i que el gastin. Els paletes que treballen a l'obra de la Sagrada Família són de Moià. A Barcelona pots tenir moltes dificultats perquè la gent et sàpiga aplicar aquest ciment en condicions. De totes maneres hi ha una tendència de recuperar la tradició i el bon paleta ho valora i potser es valora més ara que fa 20 anys quan hi va haver tota la revolució constructiva. S'han fet moltes bestieses. (...) El nostre cavall de batalla és demostrar que el nostre ciment natural està dins dels millors o

és el millor i que no tenim cap dubte que la nostra qualitat és excel·lent.

-Si el vostre ciment natural fos un vi, quin seria?

-(riu) Home! Si ho hagués de comparar diria que és un Viña Tondonia, per exemple. Si comparem el nostre Marfil amb la resta de ciments naturals dels pocs que queden a Catalunya, evidentment és el millor. El ciment natural per tradició s'ha fet sempre a Catalunya, no sé per què però és així. Fa 20 anys hi havia dotze o tretze fàbriques, han anat plegant totes i ara en quedem 4 a tot Catalunya. Entre tots els fabricants que hi ha hagut sempre de ciment natural, els únics que hem tingut mina hem estat nosaltres. Per això el nostre ciment mai ha tingut res a veure amb els altres, que han sigut ciments de qualitat inferior.

-Quins són els reptes de futur de Ciments Collet?

-Continuar. Tenim una producció que en principi no està previst augmentar-la perquè el tipus d'estructura empresarial familiar que tenim -jo

porto l'empresa- faria que augmentar la producció suposaria complicarnos molt la vida. Una mina que té un cost que va augmentant progressivament en funció de l'ampliació que fas, com més gran és l'explotació aquests costos fixes ja no te'ls treus de sobre. La mina, com més controlada la tinguem millor. Evidentment si ara es donés el cas que amb el mercat que tenim ens demanessin més ciment bé l'hauríem de fer; no és aquest el cas, però ho hauríem de fer. Anar nosaltres a buscar fer més producció, en principi no ho farem. Es tracta de vendre la producció que tenim i si pot augmentar una mica dins de l'estructura existent, incrementar el rendiment i punt.

Dolors Clotet i Cortina
Redactora de Regió/7

Ctra. Sant Fruitós, 32 - bxs.

Tel. 93 821 19 04

Fax 93 822 08 62

08600 BERGA

PLANA
a s s e s s o r i a s . l