

Transformació de l'espai rural al Pirineu. El Berguedà

L'ECONOMIA DEL PIRINEU ha tingut una forta transformació en els darrers trenta anys. Des d'una especialització agrària s'ha evolucionat a diverses formes d'economia pirinenca. El turisme, en les seves diverses manifestacions (segona residència, estacions d'esquí alpí o nòrdic, agroturisme, etc.) s'ha convertit en la principal activitat, encara que desenvolupada de forma desigual en totes les comarques. Les activitats del terciari i de la construcció tenen major importància, com a activitats sovint induïdes, d'acord amb la major dinàmica de l'activi-

però també per l'existència d'un mercat únic a tot Catalunya i fins i tot, a tota Europa. Ja no és pot parlar d'una comarca sense fer referència a la transformació del conjunt de Catalunya, d'Europa i del món. El Berguedà ens mostra un espai d'ús per a l'oci (parc natural del Cadí-Moixeró, turisme rural, excursionisme, segona residència, etc) però també una consolidació d'una agricultura competitiva i de noves formes d'activitat industrial i de serveis. S'ha passat del model d'especialització minera i agrícola a un model plurifuncional on el que importa és la globalitat i no els sectors independents l'un de l'altre.

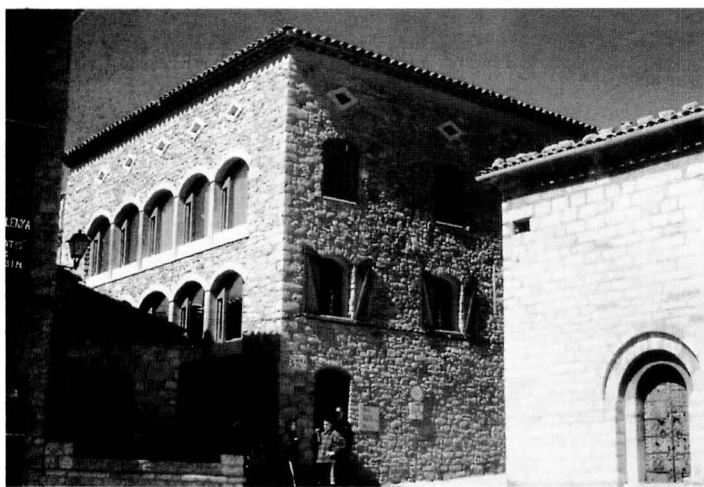
En el Berguedà, el desenvolupament de la mineria i la manufactura en les colònies industrials va afavorir l'arribada de les comunicacions modernes molt abans que en altres indrets del Pirineu. Tanmateix, la crisi del sector tèxtil, primer, i de la mineria, després, han perjudicat l'ocupació de la població activa a la comarca generant-se una emigració de població en edat de treballar, jubilacions anticipades i un atur estructural. El sector agrari ha reduït també l'ocupació en millorar la seva productivitat. Solament el sector terciari, de serveis personals i d'oci han tingut un creixement important. Amb tot cal remarcar que des de 1975 a 1995 s'ha passat de 43.205 a 39.520 habitants a la comarca. Disminució desigual en el territori, ja que Berga ha augmentat des de 12.343 a 14.512. Les poblacions industrials de l'eix del Llobregat han perdut relativament poca població (Gironella, de 5.667 a 5.142 habitants; Puig-reig de 5.755 a 4.732 habitants), mentre que les més dependents de la mineria i amb menys accessibilitat n'han perdut més (Cercs de 2.462 a 1.611;

la Pobla de Lillet de 2.034 a 1.690) així com les poblacions més agràries (per exemple, l'Espunyola de 422 a 275; Montmajor de 750 a 483; Santa Maria de Merlès de 410 a 189; o Viver i Serrateix de 585 a 204 habitants). Els municipis amb una pluriactivitat que inclou les activitats turístiques, com Bagà (de 2.121 a 2.114 habitants), Borredà (de 520 a 474 habitants) o Guardiola de Berguedà—inclouent Sant Julià de Cerdanyola (de 1.460 a 1.242 habitants), quasi s'han mantingut demogràficament.

La construcció de l'eix del Llobregat, i molt especialment del Túnel del Cadí, juntament a l'eix transversal, han millorat molt l'accessibilitat del Berguedà en relació a l'àrea metropolitana de Barcelona i al conjunt de Catalunya. Aquesta millora, juntament amb el desenvolupament de les noves tecnologies de la comunicació, ha permès un canvi molt important en la localització de certes indústries i serveis productius. El Berguedà és una de les comarques més ben situades per combinar un paisatge natural de qualitat, uns serveis de centralitat urbana a Berga i altres poblacions, poder reconvertir o recuperar un patrimoni industrial valuós com són les colònies industrials i tenir possibilitat de diversificar les activitats econòmiques cap a nous sectors (turisme, serveis productius o indústries amb components tecnològics importants).

Cal promoure aquesta pluriactivitat front a l'excessiva especialització ja que cal evitar passar del "monocultiu" miner o tèxtil al turístic.

L'existència d'una "xarxa urbana" al llarg de l'eix del Llobregat (Puig-reig, Gironella i Berga al sud; i Guardiola de Berguedà, Bagà i la Pobla de

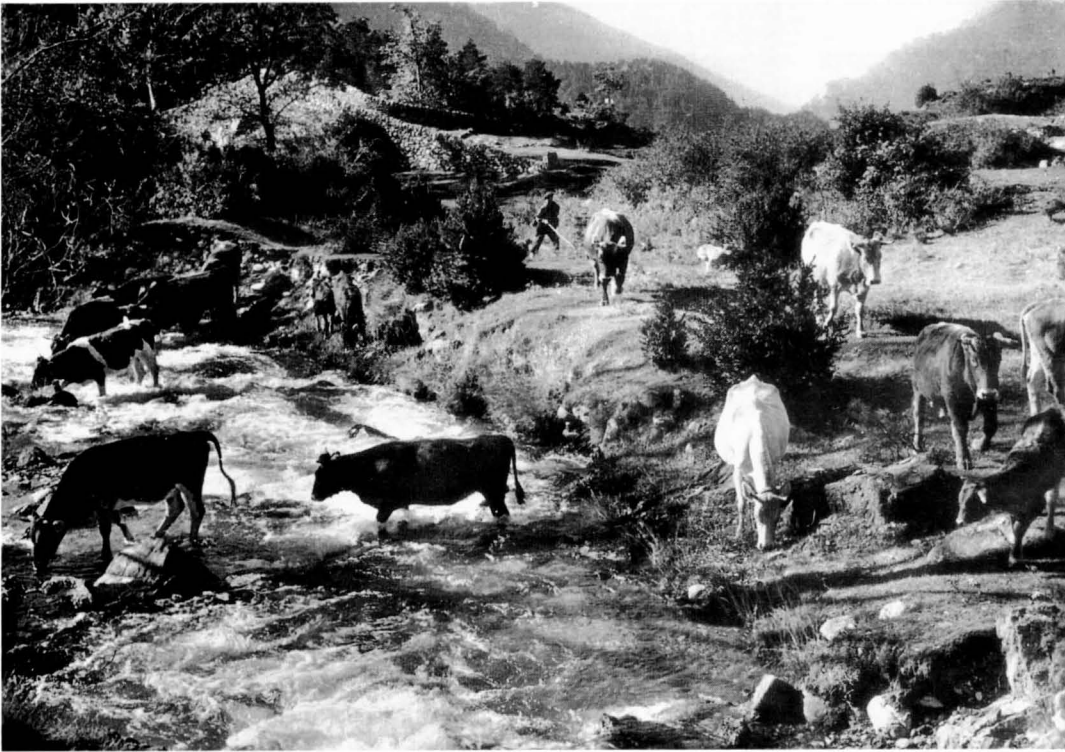


Notables edificacions que van perdre el seu ús inicial es van reconvertir en espais per a noves activitats. Rectoria de Castellar de N'Hug, adquirida per l'Ajuntament i transformada en casa de colònies. J. RIBERA

tat a cada comarca. En algunes de les comarques del Pirineu, com és el cas del Berguedà, l'activitat econòmica no era únicament agrària ja que s'hi havia creat una important indústria extractiva o manufacturera, que han tingut fortes crisis de reconversió en el període esmentat.

Breu anàlisi del Berguedà

Avui, clarament, s'ha de parlar de diferents economies del Pirineu, tant pel seu punt de partida (l'agricultura, la ramaderia, la mineria, etc.) com per la major especialització d'acord amb la demanda d'oci,



lar el Berguedà amb la resta del territori (Catalunya, Ariège, etc.) dels que asseguruen una estructuració interna.

Segona, planejar i promoure la xarxa urbana del sud i del nord del Berguedà, amb coherència urbanística, molt especialment de Berga ciutat, entre elles i internament. Cal evitar un creixement desbordat que no es combini amb una xarxa ortogonal de nuclis rurals, fins on sigui possible. El planejament urbà i rural no és independent d'una estructura dels serveis administratius i personals claus així com dels equípaments que permetin garantir un nivell de benestar social i "la justícia territorial distributiva".

Tercera, el gran perill és no aconseguir una coherència entre les infraestructures viàries, de comunicació i transport, que són necessàries per a l'estructuració interna de la

Lillet, al nord) permet estructurar uns serveis administratius i personals bàsics per a tota la comarca. Amb tot, el Berguedà és avui encara una comarca rural important on hi ha espais agraris, forestals, energètics, d'interès natural o aptes per a ús turístic. És molt necessari ordenar l'ús del sòl en relació a aquestes funcions ja que cal remarcar les prioritats en base a un equilibri territorial. La pressió urbana de les grans ciutats de Catalunya pot fer canviar l'ús del sòl del Berguedà sense tenir en compte el desenvolupament sostenible del territori. L'espai com a sòl, i encara més com a recurs paisatgístic, ha de poder mantenir uns usos de naturalesa rural que siguin compatibles amb la xarxa urbana local. Aquest equilibri és la garantia per a mantenir la valoració del territori que permeti la localització de diverses activitats innovadores al costat d'algunes de tradicionals modernitzades. Un dels grans perills és convertir-se en un corredor de pas, amb comunicacions que precisen grans infraestructures consumidoras d'espai i que produeixen un impacte en el paisatge. Aquest eix central de la comarca anirà concentrant tota la població i els fluxos mentre que els espais perifèrics es despoblaran i quedaran dominats per una segona residència o simplement per l'existència d'activitats marginals. Sense voler potenciar grans augmentes de població si que cal evitar una exces-



siva concentració urbana a l'eix central i, a l'ensem, mantenir un mínim de població en base a la pluriactivitat en els municipis més rurals fora de l'eix.

Conclusions per a equilibrar i cohesionar el territori

Després d'aquesta breu anàlisi del Berguedà es poden formular unes conclusions orientatives per a l'equilibri i la cohesió del seu territori:

Primera, considerar per separat els elements que permetran articu-

Al mateix temps que van desaparèixer les antigues pràctiques rurals, sorgeixen pràctiques ramaderes especialitzades, i s'elaboren productes agraris de transformació. En altres casos, algunes d'aquestes pràctiques tradicionals, gairebé en desús, serveixen per convocar el turisme, àvid de folklore i ruralia.

A) ramat de vaques travessant el Llobregat al municipi de Castellar.

J. RIBERA

b) Festa del Segar i el Batre a Avià

R. VILADÉS

comarca i les que són fruit d'una necessitat de connexió de Catalunya amb la resta d'Europa. Hi ha un primer principi bàsic: diversificar els fluxos de pas en comptes de reforçar-se els avantatges en una sola ruta. Així és molt millor potenciar el Túnel de Toses per obrir la ruta de Ripoll a Puigcerdà com alternativa de la de Berga a Puigcerdà, en comptes del desdoblament de l'eix del Llobregat. El segon principi bàsic és evitar situacions on hi ha rutes excessivament millorades en relació a les circumdants ja que comporta la seva saturació (conges-

Al costat de masies que cauen (Cal Baraut, Gisclareny), s'habiliten segones residències (Cal Sastre i Cal Berta, Gisclareny) R.VILADÉS



tió, impacte ambiental en el paisatge, la contaminació i el soroll) i la desertificació de les rutes alternatives. El tercer principi bàsic és diversificar el risc (vies de circulació i fluxos) en comptes de concentrar-lo i preservant espais que seran destruïts després d'haver-ho fet amb els primers d'ús intensiu.

En qualsevol cas cal promoure el transport públic per evitar l'excés d'ús del cotxe privat, tant en els fluxos interns com en els de pas. La millora del ferrocarril de Puigcerdà o de línies d'autobús serien necessàries.

Quarta, cal promoure i consolidar la diversificació d'activitats (turisme, serveis productius, administració, agràries, construcció, indústria no contaminant, etc.) ja que en les àrees rurals d'influència urbana i metropolitana convé crear una estructura d'ocupació flexible que es pugui adaptar als canvis que demana la societat del segle XXI. La millora de l'educació, tant universitària com professional, és un element clau perquè sigui possible una societat pluriactiva. Cal pensar en una pobla-

ció culta, ben preparada tècnica-ment, que no hagi d'emigrar per a trobar un lloc de treball. La nova localització d'activitats amb les noves tecnologies i la preparació educativa ha de permetre "un espai rural qualificat i tècnicament connectat".

Cinquena, el paisatge rural en àrees de muntanya és feble. Cal definir-lo com a un recurs escàs que cal protegir. Això no vol dir un conservacionisme total, però sí que s'ha d'ésser molt exigent en el seu ús. És en aquest sentit que cal evitar grans infraestructures vials o operacions molt agressives amb el medi. Algunes de les activitats, com les agràries, o la creació d'espais d'interès natural són importants per l'ocupació i la generació de renda, però també per a garantir un ús extensiu del territori amb una preservació de la biodiversitat. Aquí també és important compaginar l'interès particular, el de la comarca i el de tot Catalunya.

Sisena, i darrera, cal remarcar la necessitat d'iniciatives innovadores com poden ésser el Parc Fluvial de

les colònies del Llobregat, les xarxes de turisme verd o la potenciació d'empreses basades en el teletreball, per a poder reforçar la xarxa tradicional, encara que modernitzada, de pluriactivitat. La diversificació econòmica és l'element clau del món rural, i molt especialment quan comporta treball qualificat i fins i tot de formació universitària. La societat del coneixement del segle XXI s'expandirà per tot el territori de Catalunya, valorant molt més l'entorn paisatgístic i social. Moltes de les diferències entre la ciutat i el món rural desapareixeran en el futur i la qualitat de vida serà un dels elements clau per a la localització de la població i de bona part de les activitats econòmiques.

Es pot afirmar que el Berguedà és una comarca de futur si se sap escollir l'ús que es farà de l'espai, les activitats que cal promoure i, molt especialment, el paisatge que vol configurar-se a cada indret del territori. No és una tasca senzilla però no pot deixar-se a la lliure iniciativa ja que els interessos del mercat

són sovint a curt termini, i d'interessos molt particulars, mentre que el futur d'un territori cal plantejar-lo a llarg termini i en funció dels interessos de tota la societat.

BIBLIOGRAFIA

- BRUNET, J.M. et alii (1980), *L'agricultura catalana*, Fundació Jaume Bofill i Banca Catalana, Barcelona
- CALS, J.; CAPELLÀ, J.; VAQUÉ, E. (1995), *El Turismo en el desarrollo rural de España*, Ministerio de Agricultura, Pesca y Alimentación, Madrid
- DE BOLÓS, M., et alii (1994), *L'eix del Llobregat i el túnel del Cadí 10 anys després*, Túnel del Cadí, C.E.S.A., Barcelona
- Estudis d'Economia Catalana (1968), *Localització i Dinàmica de l'Activitat Econòmica*, Serveis d'Estudis de Banca Catalana, Barcelona.
- Generalitat de Catalunya, *Cens agrari. 1989. Vol. 1 Avanç de dades*, Institut d'Estadística de Catalunya, Barcelona.
- Generalitat de Catalunya (1992), *Pla d'espais d'interès natural*, DARP i Departament de Medi Ambient, Barcelona.
- Generalitat de Catalunya (1994), *Pla comarcal de muntanya 1995-1999. El Berguedà*, Direcció General de Planificació i Acció Territorial, Barcelona.
- Generalitat de Catalunya (1998), *Anuari Estadístic de Catalunya, 1998*, Institut d'Estadística de Catalunya, Barcelona.
- MIRALLES I GUASCH, C; SOY I CASALS, A. Et alii (1990), *El Berguedà. Una comarca d'industrialització antiga*, Caixa de Catalunya, Barcelona.
- PALLARÉS, M.; RIERA, P. (1991), "La residència secundària", *Papers*, 8, Institut d'Estudis Metropolitans de Barcelona.
- OLIVER ALONSO, J; SOY I CASALS, A., directores (1995), *Anuari Econòmic Comarcal 1995. Estimació del PIB comarcal 1994*, Caixa de Catalunya, Barcelona.
- SOLÉ I SABARÍS, L; REBAGLIATO I FONT, J. (1964), Berguedà a SOLÉ I SABARÍS, L (direcció), *Geografia de Catalunya*, segon volum, Editorial Aedos, Barcelona, pp. 181-210.
- VVAA. (1981), *Agricultura i medi rural al Pirineu Català*, DARP, Generalitat de Catalunya, Barcelona.

Antoni F. Tulla i Pujol

C.U. de Geografia Humana de la UAB